

【第 668 期】济安金信基金周报

(2024.03.18—2024.03.22)

目录

一、市场概况	2
(一) 基础市场	2
1. A 股市场回顾	2
2. 腾讯济安指数表现	2
3. 资金概况	3
4. 债券市场回顾	4
5. 市场要闻	4
(二) 基金市场	5
1. 清盘统计	5
2. 市场要闻	5
二、各类基金整体表现	6
(一) 权益类基金	6
(二) 固定收益类基金	9
1. 货币市场基金	9
2. 债券基金	9
(三) QDII 基金	10
风险提示及免责声明	12

济安金信基金评价中心

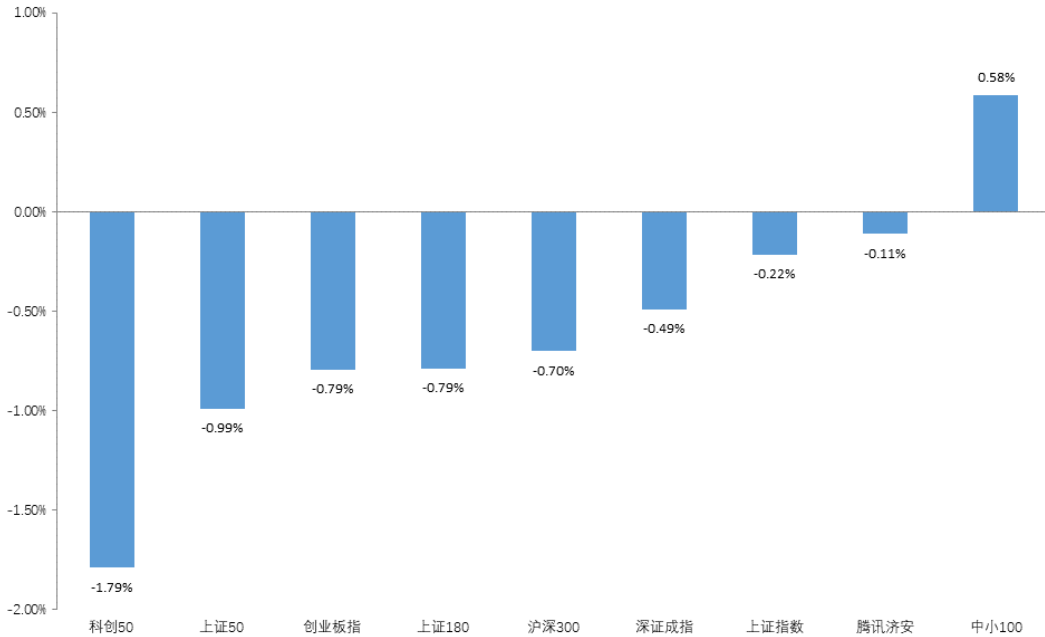
基金评价中心基金研究员 刘思妍
Email: lsy@jajx.com

地址: 北京市海淀区万柳东路 25 号万
泉商务花园 507

一、市场概况

(一) 基础市场

图 1：指数动态（2024. 03. 18—2024. 03. 22）



数据来源：济安金信基金评价中心

1. A股市场回顾

上周（2024.03.18-2024.03.22）A股涨跌不一，其中，仅中小100上涨，科创50下跌超过1%。盘面上，两市日均成交额为10761.81亿，较前一周增加446.28亿，两市融资余额增加，北向资金整周净流出。行业板块方面，申万一级行业中，传媒、农林牧渔及综合涨幅居前，建筑材料、医药生物及有色金属跌幅居前。

2. 腾讯济安指数表现

腾讯济安指数上周下跌0.11%。腾讯济安原名“中证腾安价值100指数”，由腾讯财经倡导，济安金信设计，中证指数公司发布，是国内第一家由互联网媒体主导发布的证券市场指数。指数基点1000点，基日为2013年5月18日，并于2013年12月29日在上交所挂牌。腾讯济安指数具有价值投资导向特征，旨在发掘市场中的价值低估个股组合，形成“黑马”指数。指数成份股100只，每年6月和12月定期更新，完全透明公开，既可以作为基金指数化投资标的，又可以作为普通投资者的“股票池”。



济安金信
基金评价中心

表 1: 各指数当前估值情况

指数代码	指数名称	市盈率 PE(TTM)	百分位	股息率	净资产收益率 ROE (2023Q3)
000001	上证指数	13.07	8.82%	2.76%	7.51%
399001	深证成指	21.12	20.04%	1.63%	7.87%
399006	创业板指	28.01	4.46%	0.96%	10.10%
000300	沪深 300	11.55	8.28%	1.64%	9.47%
000010	上证 180	10.33	7.47%	2.98%	8.22%
000016	上证 50	9.89	7.10%	3.46%	8.21%
000905	中证 500	21.77	8.02%	3.98%	8.76%
000847	腾讯济安	12.25	17.44%	1.86%	6.08%
399005	中小 100	19.29	8.99%	3.82%	8.86%

数据截至日期: 2024 年 3 月 22 日

数据来源: 济安金信基金评价中心

注: 指数估值百分位计算基准日为 2006 年 12 月 31 日

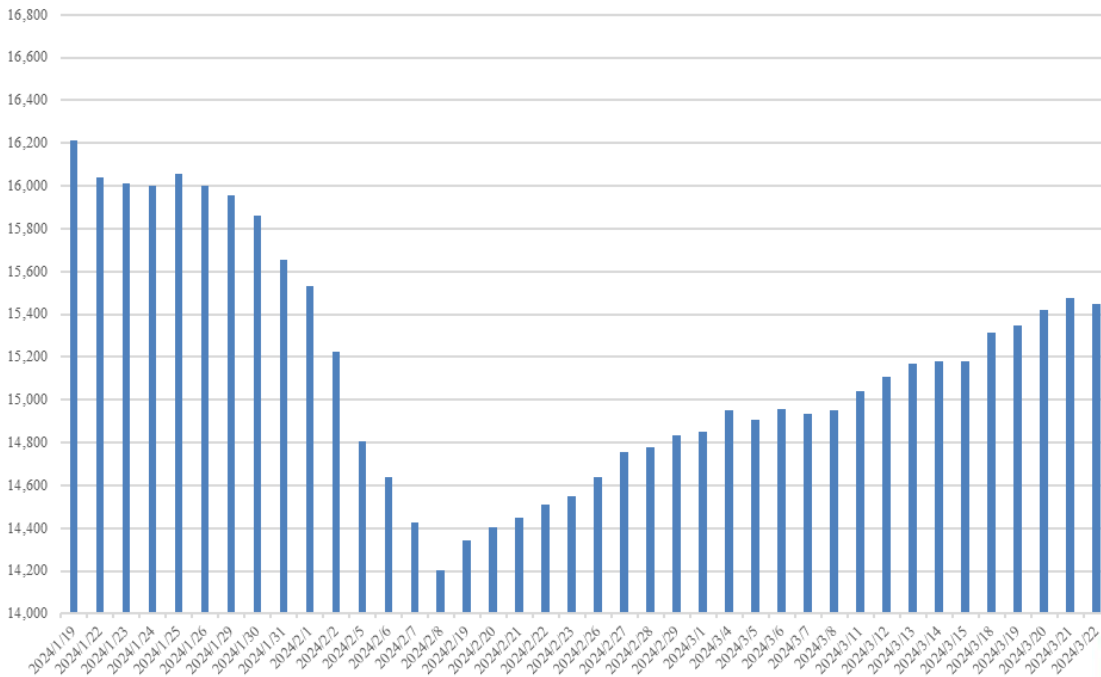
3. 资金概况

3.1 沪深两市融资资金

权益市场震荡下行, 沪深两市两融余额增加 271.10 亿元。截至 3 月 22 日, 两市融资融券总额合计为 15449.03 亿元。

图 2: 近四十个交易日沪市融资资金流向

单位: 亿元



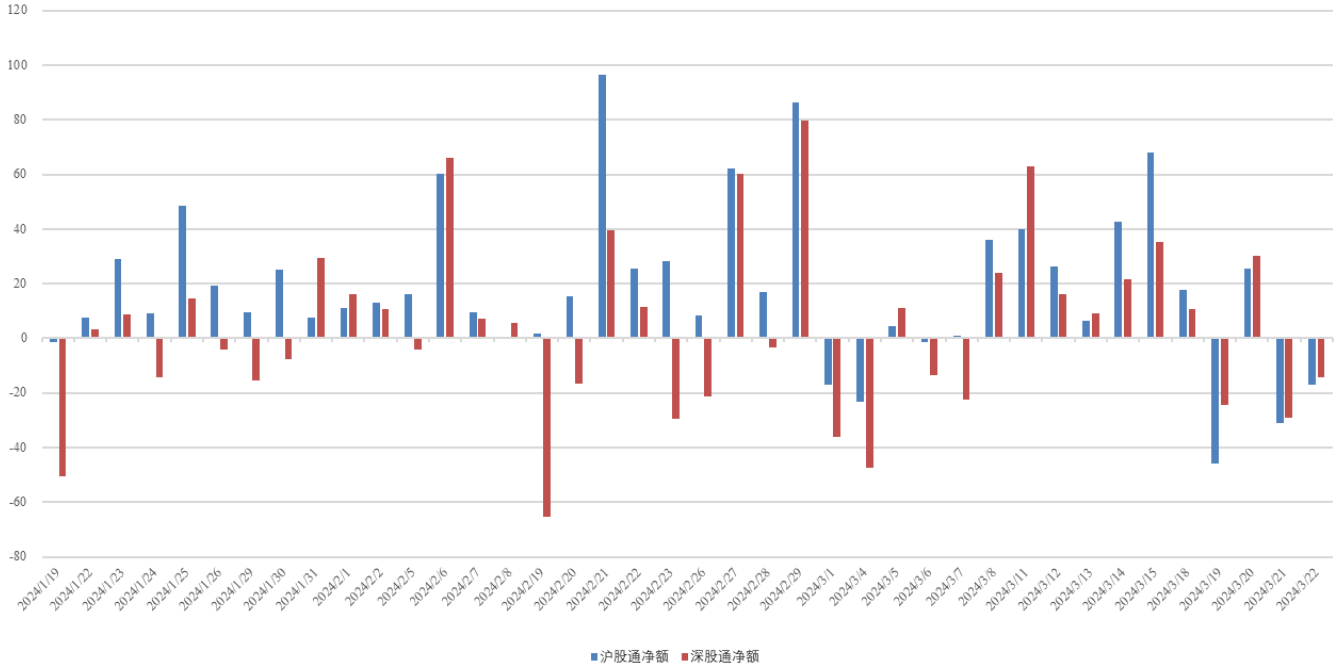
数据来源: 济安金信基金评价中心 (数据截止日期: 2024.03.22)


济安金信
 基金评价中心

3.2 沪股通、深股通资金流向

北向资金净流出，周内累计净流出金额 77.76 亿。具体来看，沪股通资金净卖出 50.66 亿，深股通资金净卖出 27.10 亿。

图 3：近四十个交易日沪股通、深股通资金流向



数据来源：济安金信基金评价中心（数据截止日期：2024.03.22）

4. 债券市场回顾

货币市场方面，资金面整体均衡偏宽松。整周央行公开市场共有 390 亿元逆回购到期，当周逆回购操作 220 亿元，央行公开市场操作实现净回笼 170 亿元。银行间市场资金利率有所上行。

债市震荡反弹。利率债方面，一级市场地方债发行增加，二级市场关键期限国债及国开债到期收益率多数下行，各期限利差有所走阔；信用债方面，各品种到期收益率多数下行，信用利差有所收窄；转债方面，中证转债整周上涨 0.69%。

5. 市场要闻

宏观经济：

国家统计局 3 月 18 日发布数据显示，1-2 月份，宏观组合政策效应持续释放，生产需求稳中有升，就业物价总体稳定，发展质量不断改善，经济运行延续回升向好态势，起步平稳。工业生产加快，服务业增势较好。1 至 2 月份，全国规模以上工业增加值同比增长 7.0%，比上年 12 月份加快 0.2 个百分点。全国服务业生产指数同比增长 5.8%。（中国证券报）



济安金信
基金评价中心

3月20日，中国人民银行授权全国银行间同业拆借中心公布的新一期贷款市场报价利率（LPR）显示，1年期LPR为3.45%，5年期以上LPR为3.95%，均与上期持平。上一期5年期以上LPR出现了较大幅度下调，效果还将持续显现，预计短期内LPR将保持稳定。（中国证券报）

当地时间3月19日，日本央行结束为期两日的货币政策会议。日本央行宣布解除作为大规模货币宽松政策核心的负利率政策，将基准利率从-0.1%上调至0%-0.1%，为17年来首次加息，长达8年的负利率时代正式终结。此外，日本央行还取消了收益率曲线控制（YCC）政策。（财联社）

周三美联储宣布将联邦基金利率目标区间维持在5.25%至5.5%，维持利率不变，并预计今年仍将降息三次。（中国证券报）

瑞士央行在当地时间3月21日公布其最新利率决议，宣布将关键政策利率下调25个基点，即从1.75%降至1.5%。（中国证券报）

权益市场：

3月18日，国际指数公司富时罗素旗下富时罗素全球股票指数纳A样本一季度定期调整正式生效。本次常规调整新增纳A样本76只，其中沪市40只，深市36只。调整生效后，富时罗素全球股票指数共已纳入1973只A股样本，A股在其新兴市场、全球市场指数中权重分别已达到约6.1%、0.6%。本次调整有助于提升外资对A股的配置热情和交易活跃度。（中国证券报）

（二）基金市场

1. 清盘统计

上周共有7只基金产品发生清盘，其中，1只为合同到期而终止上市，6只为基金资产净值低于合同限制而终止上市。

2. 市场要闻

3月19日基金业协会公布的最新数据显示，截至2024年2月底，我国境内共有基金管理公司146家，其中，外商投资基金管理公司49家（包括中外合资和外商独资），内资基金管理公司97家；取得公募基金管理资格的证券公司或证券公司资产管理子公司12家、保险资产管理公司1家。以上机构管理的公募基金资产净值合计29.30万亿元。（中国证券投资基金业协会）

3月21日，富国基金、中欧基金、嘉实基金、南方基金、华宝基金等公募基金旗下的个人养老金基金正式进驻电子社保卡“个人养老金产品购买专区”。加上此前进驻的6家基金公司，目前共有11家基金公司旗下个人养老金基金正式进驻电子社保卡“个人养老金产品购买专区”。（中国证券报）

财政部网站3月22日消息，近日，经国务院同意，财政部、人力资源社会保障部、国务院国资委三部门联合印发了《划转充实社保基金国有股权及现金收益运作管理暂行办法》。《办法》明确了社保基金会持有的现金收益可以进行投资的范围，包



括银行存款、利率类产品、信用类产品、股票类产品、对划转企业及其控股企业的增资、以及股权投资。（中国证券报）

二、各类基金整体表现

上周权益市场震荡下行，不足四成主动权益类基金（包括股票型、混合型及封闭式基金）及两成被动权益类基金周内净值上涨；外围市场方面，全球主要市场股指涨跌不一；国际原油价格下跌，黄金价格上涨，白银价格下跌，接近七成投资于海外市场的 QDII 基金近一周净值收益上涨。

资金面整体均衡偏宽松，货基收益率较前一周略有上涨；债市震荡反弹，超过九成纯债型和接近十成债券指数型基金近一周净值收益率为正；权益市场震荡下行，超过九成一级债及七成二级债产品近一周净值收益率上涨。

（一）权益类基金

上周权益市场震荡下行，不足四成主动权益类基金（包括股票型、混合型及封闭式基金）及两成被动权益类基金周内净值上涨。其中，混合型基金近一周平均净值收益为-0.18%，股票型基金近一周平均净值收益为-0.30%，封闭式权益类基金近一周平均净值收益为-0.39%，股票指数型基金近一周平均净值收益为-0.65%。

个基表现方面，传媒等板块周内领涨，相关的主题行业基金或相关板块个股持仓比例较高的产品涨幅居前；而医药等板块走势较为低迷，相关主题行业基金或重配相关板块个股的产品表现不佳。

表 2：上周各权益类基金收益表现（涨幅前 5 位及跌幅前 5 位）

权益类					
基金类型	代码	基金名称	近一周回报率 (%)	近三年回报率 (%)	成立以来回报率 (%)
混合型基金	002583	泰信行业精选灵活配置混合 C	16.50	77.29	148.33
	290012	泰信行业精选灵活配置混合 A	16.47	48.44	177.63
	001978	泰信互联网+主题灵活配置混合	12.49	10.20	89.10
	004726	先锋聚优灵活配置混合 A	11.19	2.22	18.78
	004727	先锋聚优灵活配置混合 C	11.18	1.63	21.29
	010500	中银创新医疗混合 C	-6.77	-31.40	-29.93
	007718	中银创新医疗混合 A	-6.76	-30.66	26.84
	001900	诺安精选价值混合	-6.25	-40.23	1.31
	006721	平安核心优势混合 C	-6.06	-35.69	39.85
	006720	平安核心优势混合 A	-6.04	-34.14	46.37
股票型	001628	招商体育文化休闲股票 A	12.21	10.87	67.30
	015395	招商体育文化休闲股票 C	12.20	--	7.16
	003853	金鹰信息产业股票 A	8.21	15.53	228.74



权益类					
基金类型	代码	基金名称	近一周回报率 (%)	近三年回报率 (%)	成立以来回报率 (%)
	005885	金鹰信息产业股票 C	8.21	14.15	224.78
	005106	银华农业产业股票 A	8.05	-28.53	64.22
	006603	嘉实互融精选股票 A	-7.03	-8.07	13.51
	020232	嘉实互融精选股票 C	-7.03	--	-10.96
	020315	嘉实前沿科技沪港深股票 C	-5.88	--	-17.15
	004450	嘉实前沿科技沪港深股票 A	-5.87	-37.94	29.69
	010388	易方达医药生物股票 C	-5.04	-36.25	-40.12
封闭式	168601	汇安裕阳三年定期开放混合	5.15	--	51.95
	161914	万家创业板 2 年定期开放混合 A	2.33	-28.95	-33.62
	161915	万家创业板 2 年定期开放混合 C	2.32	-30.02	-34.81
	506000	南方科创板 3 年定期开放混合	1.95	-28.10	-34.22
	010194	博时睿祥 15 个月定期开放混合 A	1.82	--	-31.29
	016304	中信建投北交所精选两年定期开放混合 C	-3.94	--	0.19
	016303	中信建投北交所精选两年定期开放混合 A	-3.93	--	0.84
	016307	景顺长城北交所精选两年定期开放混合 A	-3.01	--	6.11
	016308	景顺长城北交所精选两年定期开放混合 C	-3.01	--	5.28
	007944	永赢乾元三年定期开放混合	-2.93	-45.78	-27.78
指数型 (权益类)	516620	国泰中证影视主题 ETF	13.60	--	4.76
	159855	银华中证影视主题 ETF	13.47	-0.15	-5.49
	512980	广发中证传媒 ETF	8.32	0.97	-19.02
	159805	鹏华中证传媒 ETF	8.27	9.59	11.90
	160629	鹏华中证传媒指数 (LOF) A	7.94	5.52	-2.73
	159506	富国恒生港股通医疗保健 ETF	-6.51	--	-24.74
	513200	易方达中证港股通医药卫生综合 ETF	-6.49	--	-36.31
	513700	鹏华中证港股通医药卫生综合 ETF	-6.43	--	-61.32
	159776	银华中证港股通医药卫生综合 ETF	-6.38	--	-25.85
	159718	平安中证港股通医药卫生综合 ETF	-6.16	--	-44.69
基金中基金 (FOF)	017404	天弘养老目标日期 2045 五年持有期混合型发起式 (FOF)	2.60	--	-6.86
	013089	天弘旗舰精选 3 个月持有混合发起式 (FOF) A	2.54	--	-17.39
	013090	天弘旗舰精选 3 个月持有混合发起式 (FOF) C	2.53	--	-17.77
	013571	天弘养老目标 2030 一年持有混合发起 (FOF)	2.22	--	-2.13
	017179	天弘永丰平衡养老目标三年持有混合发起 (FOF)	1.97	--	-4.41
	013932	富国智鑫行业精选股票 (FOF-LOF) C	-2.14	--	-38.68
	501216	富国智鑫行业精选股票 (FOF-LOF) A	-2.14	--	-38.12
	014197	国泰行业轮动股票 (FOF-LOF) C	-1.80	--	-15.84



权益类					
基金类型	代码	基金名称	近一周回报率 (%)	近三年回报率 (%)	成立以来回报率 (%)
	501220	国泰行业轮动股票 (FOF-LOF) A	-1.80	--	-15.27
	013279	国泰优选领航一年持有期混合 (FOF)	-0.56	--	-27.23

数据截止日期：2024 年 3 月 22 日

数据来源：济安金信基金评价中心

注：基金收益统计剔除 ETF 联接基金、因巨额赎回等出现净值异常的基金，不同份额分别计算。

以下为本中心近期建议关注的主动权益类五星基金精选池：

表 3：济安金信权益类基金五星精选池

序号	基金名称	基金代码	基金标签
1	大成睿享混合	008269	发展潜力
2	景顺长城沪港深精选股票	000979	竞争优势
3	华商优势行业灵活配置混合	000390	优势行业
4	华泰柏瑞富利灵活配置混合	004475	灵活配置
5	景顺长城策略精选灵活配置混合	000242	策略精选
6	景顺长城能源基建混合	260112	能源基建
7	安信稳健增利混合	009100	价值低估
8	西部利得量化成长混合	000006	量化成长
9	中泰星元价值优选灵活配置混合	006567	价值优选
10	安信稳健增值灵活配置混合	001316	稳健增值
11	安信新趋势灵活配置混合	001711	灵活配置
12	工银瑞信创新动力股票	000893	创新动力
13	大成高新技术产业股票	000628	高新技术
14	华泰柏瑞鼎利灵活配置混合	004010	灵活配置
15	景顺长城优选混合	260101	价值投资

权益类基金数量及细分类较多，业绩展示不能全面反映市场概况。除上述精选的主动权益类基金外，建议关注的主题投资基金名单如下。

表 4：济安金信权益类基金五星精选池（主题类）

基金代码	基金名称	基金类型	成立日期
001071	华安媒体互联网混合	混合型	2015/5/15
010004	景顺长城电子信息产业股票	股票型	2020/9/9
001975	景顺长城环保优势股票	股票型	2016/3/15
002910	易方达供给改革灵活配置混合	混合型	2017/1/25
000727	融通健康产业灵活配置混合	混合型	2014/12/25

数据来源：济安金信基金评价中心



济安金信
基金评价中心

(二) 固定收益类基金

1. 货币市场基金

银行间市场资金利率有所上行，货基收益率较前一周略有上涨。上周货币基金平均七日年化收益率为 1.9395%，较前一周小幅上涨 0.0005%，四成货基七日年化维持在 2% 以上，其中，12 只产品七日年化收益率高于 3%（不同份额分别计算）。

表 5：济安金信货币型基金五星精选池

基金名称	基金代码	成立日期	基金经理	综合费率
建信天添益货币	003391	2016/10/18	陈建良、于倩倩、先轸宇	0.23%
上银慧增利货币	004449	2017/4/14	楼昕宇	0.21%
易方达天天发货币	000830	2017/2/16	石大怿	0.21%
中航航行宝货币	015972	2022/6/24	李祥源	0.21%

数据来源：济安金信基金评价中心

2. 债券基金

债市震荡反弹，超过九成纯债型和接近十成债券指数型基金近一周净值收益率为正；权益市场震荡下行，超过九成一级债及七成二级债产品近一周净值收益率上涨。其中，纯债型基金近一周平均净值收益为 0.11%，一级债基金近一周平均净值收益为 0.29%，二级债基金近一周平均净值收益为 0.19%，债券指数型基金近一周平均净值收益为 0.15%。

表 6：上周各固定收益类基金收益表现（涨幅前 5 位及跌幅前 5 位）

固收类					
基金类型	代码	基金名称	近一周回报率 (%)	近三年回报率 (%)	成立以来回报率 (%)
纯债型	008331	万家可转债债券 A	1.68	16.37	16.99
	008332	万家可转债债券 C	1.67	14.97	15.17
	009923	华夏鼎富债券 C	1.52	10.94	12.50
	002405	光大保德信中高等级债券 A	1.23	2.33	24.89
	002406	光大保德信中高等级债券 C	1.22	1.12	21.65
	020122	圆信永丰兴利债券 E	-0.72	--	0.47
	008428	东方红鑫裕两年定期开放信用债债券	-0.22	--	16.96
	016905	华夏安益短债债券 C	-0.09	--	-0.34
	016904	华夏安益短债债券 A	-0.08	--	-0.17
	005547	诺安圆鼎定期开放债券	-0.07	19.88	39.85
一级债	009512	天弘添利债券 (LOF) E	1.60	12.89	16.64
	164206	天弘添利债券 (LOF) C	1.59	11.70	44.49
	000014	华夏聚利债券 A	1.33	-2.42	68.84
	017771	华夏聚利债券 C	1.33	--	-7.97

固收类					
基金类型	代码	基金名称	近一周回报率 (%)	近三年回报率 (%)	成立以来回报率 (%)
	240018	华宝可转债债券 A	1.02	10.95	45.43
	485005	工银增强收益债券 B	-0.02	7.43	146.44
	110018	易方达增强回报债券 B	0.00	9.39	223.78
	485105	工银增强收益债券 A	0.00	8.73	163.48
	253021	国联安德盛增利债券 B	0.03	5.91	68.68
	253020	国联安德盛增利债券 A	0.04	7.14	78.71
	003093	华商丰利增强定期开放债券 C	2.03	--	79.77
	003092	华商丰利增强定期开放债券 A	1.97	--	85.22
	007115	金元顺安桉盛债券 C	1.96	2.93	4.11
	001751	华商信用增强债券 A	1.81	30.00	40.40
	001752	华商信用增强债券 C	1.80	28.50	35.70
二级债	003401	工银瑞信可转债债券	-1.41	15.02	56.95
	003219	前海开源祥和债券 C	-0.93	21.54	53.67
	003218	前海开源祥和债券 A	-0.92	23.04	56.31
	006148	宝盈融源可转债债券 C	-0.91	4.13	6.18
	006147	宝盈融源可转债债券 A	-0.90	5.08	7.65
	511380	博时中证可转债及可交换债券 ETF	0.67	4.61	9.41
	511090	鹏扬中债-30 年期国债 ETF	0.55	--	13.44
	511180	海富通上证投资级可转债及可交换债券 ETF	0.39	3.61	5.55
	014101	鹏扬中债 3-5 年国开行债券指数 A	0.38	--	6.68
	014102	鹏扬中债 3-5 年国开行债券指数 C	0.38	--	6.55
指数型	008823	景顺长城中债 1-3 年国开行债券指数 C	-0.14	12.71	16.45
	008822	景顺长城中债 1-3 年国开行债券指数 A	-0.13	10.73	12.75
	012165	工银瑞信彭博国开行债券 1-3 年指数 E	-0.01	--	1.66
	012168	工银瑞信中债 1-5 年进出口行债券指数 E	0.02	--	0.68
	007065	浦银安盛上海清算所高等级优选短期融资券指数 C	0.04	6.00	10.71

数据截止日期：2024 年 3 月 22 日

数据来源：济安金信基金评价中心

注：基金收益统计剔除 ETF 联接基金、因巨额赎回等出现净值异常的基金，不同份额分别计算。

(三) QDII 基金

外围市场方面，全球主要市场股指涨跌不一。3 月 20 日，美国联邦储备委员会公布最新利率决议，决定 3 月仍继续将联邦基金利率目标区间维持在 5.25%-5.50% 之间，符合市场预期。自美联储 2022 年 3 月启动加息周期以来，累计加息幅度已达 525 个基点。自 2023 年 9 月开始至今，美联储已连续五次会议维持利率不变。美股三大指数均上涨，其中，标普 500 和纳斯达克上涨超过 2%；欧洲主要市场股指涨跌不一，



济安金信
基金评价中心

其中，仅法股下跌，英股上涨超过 2%；亚太地区股指涨跌不一，其中，仅恒生指数下跌，日股上涨超过 5%。大宗商品方面，国际油价下跌；贵金属方面，黄金价格上涨，白银价格下跌。

截至 12 月 29 日已公布的净值数据显示，接近七成投资于海外市场的 QDII 基金近一周净值收益上涨，平均涨跌幅为 0.41%。由于交易时间、交易机制等不同，投资者在投资 QDII 基金前需充分了解其运作所面临的各项风险，审慎做出投资决策。

表 7：上周海外基金收益表现（涨幅前 5 位及跌幅前 5 位）

基金类型	代码	基金名称	近一周 回报率 (%)	近三年 回报率 (%)	成立以来 回报率 (%)
QDII	016664	天弘全球高端制造混合(QDII)A	4.44	--	21.03
	016665	天弘全球高端制造混合(QDII)C	4.43	--	20.65
	002891	华夏移动互联网混合(QDII)人民币	3.97	-47.21	38.90
	513520	华夏野村日经 225ETF(QDII)	3.88	15.55	48.14
	513000	易方达日兴资管日经 225ETF(QDII)	3.65	14.85	48.09
	513120	广发中证香港创新药(QDII-ETF)	-7.06	--	-36.20
	159615	南方恒生香港上市生物科技 ETF(QDII)	-6.99	--	-37.30
	159892	华夏恒生香港上市生物科技 ETF(QDII)	-6.92	--	-56.70
	513280	汇添富恒生香港上市生物科技 ETF(QDII)	-6.83	--	-38.63
	513060	博时恒生医疗保健(QDII-ETF)	-6.00	-63.65	-63.65

数据截止日期：2024 年 3 月 22 日

数据来源：济安金信基金评价中心

注：基金收益统计剔除 ETF 联接基金、因巨额赎回等出现净值异常的基金，不同份额分别计算。

另外由于国际市场交易结算时间不同、业绩披露频率不同等原因，QDII 基金在统计日无净值披露的使用最近一期净值披露数据。



济安金信
基金评价中心

风险提示及免责声明

市场有风险，投资需谨慎。基金的风险收益特性与银行存款、债券等投资工具不同，投资人所持有的基金份额可以分享基金投资所产生的收益，也可能承担基金投资所带来的损失，并不构成业绩保障。因此投资者需审慎评估自身的财务状况及风险承受能力，并选择与之相匹配的基金产品进行投资。

基金作为一种投资工具，其过往业绩并不代表未来表现。基金净值表现的短期波动难以预测，建议投资人不要过于关注基金的短期业绩，而是追求长期资产的长期稳健增值。

本报告所载的全部内容均基于已公开的市场信息，但不保证该等信息的准确性或完整性。在任何情况下，本报告中的信息或所表述的意见不构成对任何人的投资建议。

