

【第 667 期】济安金信基金周报

(2024.03.11—2024.03.15)

目录

一、市场概况	2
(一) 基础市场	2
1. A 股市场回顾	2
2. 腾讯济安指数表现	2
3. 资金概况	3
4. 债券市场回顾	4
5. 市场要闻	4
(二) 基金市场	5
1. 发行、清盘统计	5
2. 市场要闻	6
二、各类基金整体表现	6
(一) 权益类基金	6
(二) 固定收益类基金	9
1. 货币市场基金	9
2. 债券基金	9
(三) QDII 基金	11
风险提示及免责声明	12

济安金信基金评价中心

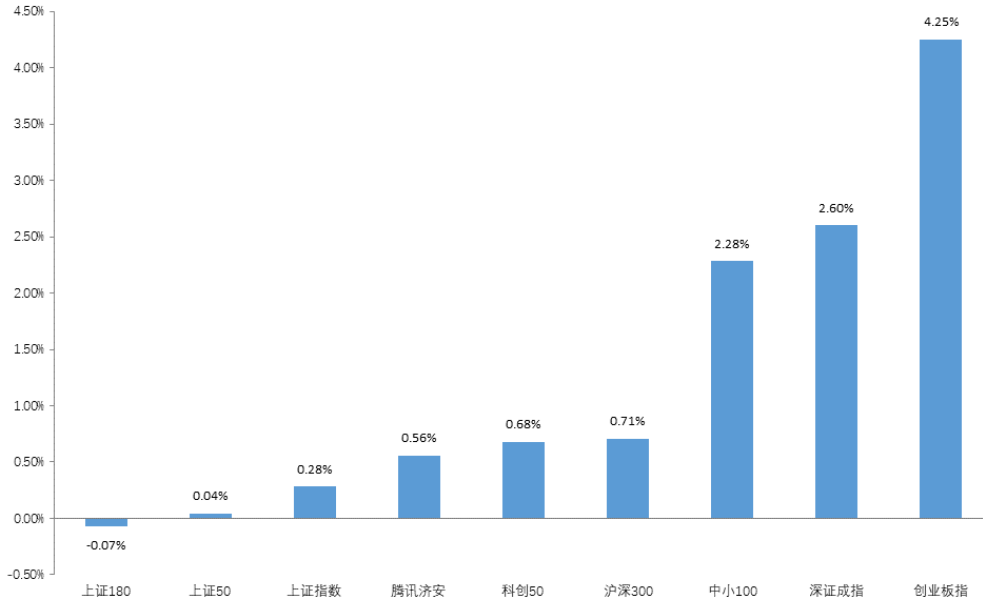
基金评价中心基金研究员 刘思妍
Email: lsy@jajx.com

地址: 北京市海淀区万柳东路 25 号万
泉商务花园 507

一、市场概况

(一) 基础市场

图 1：指数动态（2024. 03. 11—2024. 03. 15）



数据来源：济安金信基金评价中心

1. A股市场回顾

上周（2024. 03. 11-2024. 03. 15）A股涨跌不一，其中，仅上证180下跌，创业板指上涨超过4%。盘面上，两市日均成交额为10315.52亿，较前一周增加479.07亿，两市融资余额增加，北向资金整周净流入。行业板块方面，申万一级行业中，汽车、食品饮料及有色金属涨幅居前，煤炭、石油石化及家用电器跌幅居前。

2. 腾讯济安指数表现

腾讯济安指数上周上涨0.56%。腾讯济安原名“中证腾安价值100指数”，由腾讯财经倡导，济安金信设计，中证指数公司发布，是国内第一家由互联网媒体主导发布的证券市场指数。指数基点1000点，基日为2013年5月18日，并于2013年12月29日在上交所挂牌。腾讯济安指数具有价值投资导向特征，旨在发掘市场中的价值低估个股组合，形成“黑马”指数。指数成份股100只，每年6月和12月定期更新，完全透明公开，既可以作为基金指数化投资标的，又可以作为普通投资者的“股票池”。



济安金信
基金评价中心

表 1: 各指数当前估值情况

指数代码	指数名称	市盈率 PE(TTM)	百分位	股息率	净资产收益率 ROE (2023Q3)
000001	上证指数	13.03	8.74%	2.75%	7.51%
399001	深证成指	21.20	20.20%	1.62%	7.87%
399006	创业板指	28.21	4.63%	0.96%	10.10%
000300	沪深 300	11.53	8.23%	1.65%	9.47%
000010	上证 180	10.28	7.35%	2.97%	8.22%
000016	上证 50	9.86	7.02%	3.45%	8.21%
000905	中证 500	21.95	8.25%	3.98%	8.76%
000847	腾讯济安	12.21	17.31%	1.83%	6.08%
399005	中小 100	19.14	8.70%	3.83%	8.86%

数据截至日期: 2024 年 3 月 15 日

数据来源: 济安金信基金评价中心

注: 指数估值百分位计算基准日为 2006 年 12 月 31 日

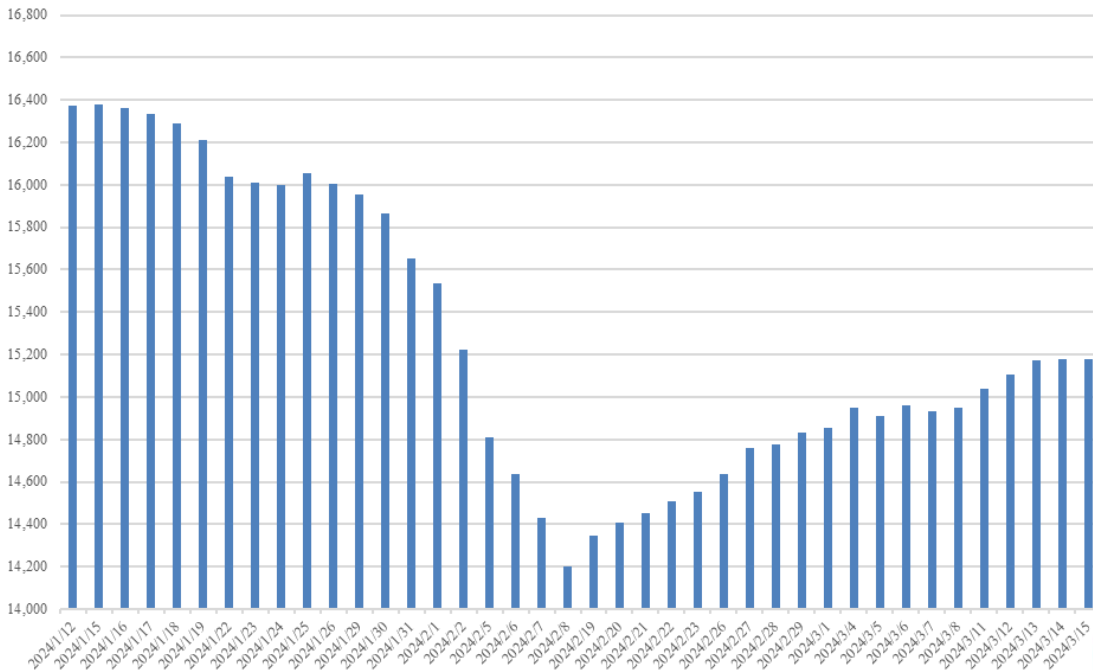
3. 资金概况

3.1 沪深两市融资金

权益市场震荡上行, 沪深两市两融余额增加 228.55 亿元。截至 3 月 15 日, 两市融资融券总额合计为 15177.94 亿元。

图 2: 近四十个交易日沪市融资金流向

单位: 亿元



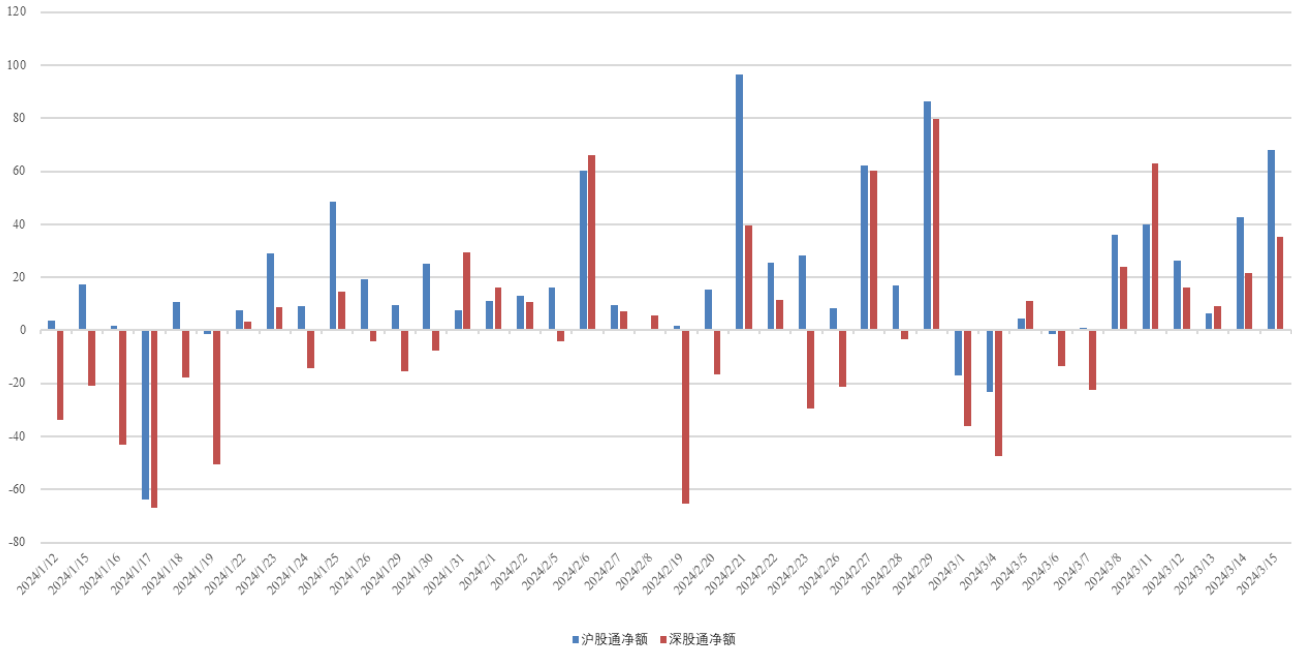
数据来源: 济安金信基金评价中心 (数据截止日期: 2024.03.15)


济安金信
 基金评价中心

3.2 沪股通、深股通资金流向

北向资金净流入，周内累计净流入金额 328.20 亿。具体来看，沪股通资金净买入 183.14 亿，深股通资金净买入 145.06 亿。

图 3：近四十个交易日沪股通、深股通资金流向



数据来源：济安金信基金评价中心（数据截止日期：2024.03.15）

4. 债券市场回顾

货币市场方面，资金面有所收敛。整周央行公开市场共有 500 亿元逆回购到期、4810 亿元 MLF 到期，当周逆回购操作 390 亿元、MLF 操作 3870 亿元，央行公开市场操作实现净回笼 1050 亿元。银行间市场资金利率以上行为主。

债市震荡走弱。利率债方面，一级市场地方债发行增加，二级市场关键期限国债及国开债到期收益率均上行，各期限利差有所收窄；信用债方面，各品种到期收益率多数上行，信用利差有所收窄；转债方面，中证转债整周上涨 0.57%。

5. 市场要闻

宏观经济：

据央行网站，3 月 14 日，央行党委召开扩大会议。会议强调，要聚焦保持稳健的货币政策灵活适度、精准有效，综合运用多种货币政策工具，保持流动性合理充裕，促进社会融资规模、货币供应量同经济增长和价格水平预期目标相匹配，加强总量和结构双重调节，持续深化利率市场化改革，促进社会综合融资成本稳中有降。（中国证券报）

3 月 15 日，中国人民银行发布的金融数据显示，前两个月人民币贷款增加 6.37



济安金信
基金评价中心

万亿元；社会融资规模增量累计为 8.06 万亿元。2 月末，M2 同比增长 8.7%，增速与上月持平，同经济增长和价格水平预期目标相匹配。社会融资规模和信贷数据保持平稳，有效满足市场主体合理融资需求，改善国内经济基本面，激发经济发展内生动力。（中国证券报）

美国 2 月 CPI 同比上升 3.2%，为去年 12 月以来新高，预估为 3.1%，前值为 3.1%；美国 2 月 CPI 环比上升 0.4%，预估为 0.4%，前值为 0.3%。（中国证券报）

权益市场：

中证指数有限公司 3 月 13 日正式发布中证港股通人工智能主题指数和中证香港人工智能主题指数，分别从港股通证券、香港市场证券中选取 50 只为人工智能提供基础资源、技术以及应用支持的上市公司证券作为指数样本，为市场提供更丰富的投资标的。（财联社）

证监会 3 月 15 日消息，证监会发布实施《首发企业现场检查规定》。证监会表示，将大幅提高现场检查比例、扩大覆盖面，现场检查中发现的欺诈发行、财务造假线索，一经查实严惩不贷，以雷霆手段践行以投资者为本的监管理念，压紧压实各方责任，切实提升发行上市监管效能，从源头上提高上市公司质量。（中国证券报）

3 月 15 日，证监会发布《关于加强证券公司和公募基金监管加快推进建设一流投资银行和投资机构的意见（试行）》。其中提到，到 2035 年，形成 2 至 3 家具备国际竞争力与市场引领力的投资银行和投资机构；根据市场情况加大对融资融券等业务的逆周期调节力度。（财联社）

证监会 3 月 15 日会同有关方面制定出台了《关于严把发行上市准入关从源头上提高上市公司质量的意见（试行）》、《关于加强上市公司监管的意见（试行）》、《关于加强证券公司和公募基金监管加快推进建设一流投资银行和投资机构的意见（试行）》以及《关于落实政治过硬能力过硬作风过硬标准全面加强证监会系统自身建设的意见》等 4 项政策文件。（财联社）

债券市场：

3 月 11 日，深交所组织召开 2023 年度债券监管发展业务座谈会。会议结合当前形势，深入研讨了 2024 年重点工作：一是要健全债券市场防假打假工作机制，扎实推进债券注册制改革走深走实；二是要统筹抓好风险防控和合理融资支持，促进房地产市场平稳健康发展，推动地方债务风险化解落实落地；三是要推进固收产品创新，加快基础设施 REITs 常态化发行，引导更多资源流向先进制造、数字经济、绿色低碳领域，服务新质生产力发展；四是要完善二级市场交易制度，持续推进交易所多层次回购市场建设；五是要丰富大湾区债券平台功能，推进高水平对外开放。（中国证券报）

（二）基金市场

1. 发行、清盘统计

上周共有 30 只新发基金开始认购，其中，纯债型基金 9 只，二级债基金 2 只，



混合型基金 7 只，股票型基金 1 只，封闭式基金 1 只，指数型基金 7 只，FOF 产品 3 只。

上周共有 4 只基金产品发生清盘，其中，2 只为基金持有人大会同意而终止上市，2 只为基金资产净值低于合同限制而终止上市。

2. 市场要闻

根据中基协昨日公布的信息，截至 2 月底，存续私募基金管理人 2.12 万家，管理基金数量 15.33 万只，管理基金规模 20.28 万亿元，环比上月下降 0.05 万亿元。2 月份，仅有 1 家私募证券投资基金管理人和成功备案登记，注销的私募基金管理人则达到 449 家。（财联社）

二、各类基金整体表现

上周权益市场震荡上行，接近八成主动权益类基金（包括股票型、混合型及封闭式基金）及八成被动权益类基金周内净值上涨；外围市场方面，全球主要市场股指涨跌不一；国际原油价格上涨，黄金价格下跌，白银价格上涨，五成投资于海外市场的 QDII 基金近一周净值收益上涨。

资金面有所收敛，货基收益率较前一周略有下跌；债市震荡走弱，不足两成纯债型和不足一成债券指数型基金近一周净值收益率为正；权益市场震荡上行，不足四成一级债及接近六成二级债产品近一周净值收益率上涨。

（一）权益类基金

上周权益市场震荡上行，接近八成主动权益类基金（包括股票型、混合型及封闭式基金）及八成被动权益类基金周内净值上涨。其中，混合型基金近一周平均净值收益为 1.54%，股票型基金近一周平均净值收益为 2.24%，封闭式权益类基金近一周平均净值收益为 1.88%，股票指数型基金近一周平均净值收益为 1.77%。

个股表现方面，汽车等板块周内领涨，相关的主题行业基金或相关板块个股持仓比例较高的产品涨幅居前；而煤炭等板块走势较为低迷，相关主题行业基金或重配相关板块个股的产品表现不佳。

表 2：上周各权益类基金收益表现（涨幅前 5 位及跌幅前 5 位）

权益类					
基金类型	代码	基金名称	近一周回报率 (%)	近三年回报率 (%)	成立以来回报率 (%)
混合型	020217	金鹰多元策略灵活配置混合 C	13.46	--	-12.25
	002844	金鹰多元策略灵活配置混合 A	13.45	-56.13	-13.30
	006720	平安核心优势混合 A	13.11	-28.55	55.78
	006721	平安核心优势混合 C	13.09	-30.23	48.87



济安金信
基金评价中心

权益类						
基金类型	代码	基金名称	近一周回报率 (%)	近三年回报率 (%)	成立以来回报率 (%)	
	003032	平安医疗健康灵活配置混合 A	13.02	-10.31	70.10	
	217012	招商行业领先混合 A	-7.59	-30.27	107.44	
	004987	诺德新享灵活配置混合	-7.21	-11.81	77.87	
	014322	德邦周期精选混合 C	-6.75	--	-4.49	
	014321	德邦周期精选混合 A	-6.74	--	-3.64	
	017787	万家宏观择时多策略灵活配置混合 C	-6.30	--	30.35	
	股票型	004040	金鹰医疗健康产业股票 A	14.56	-43.08	19.50
		004041	金鹰医疗健康产业股票 C	14.55	-43.75	16.15
		006603	嘉实互融精选股票 A	14.49	-0.09	22.09
		020232	嘉实互融精选股票 C	14.48	--	-4.23
009414		中银大健康股票 A	12.37	-14.08	5.20	
012836		招商景气精选股票 C	-4.78	--	-17.11	
012835		招商景气精选股票 A	-4.76	--	-15.32	
009602		招商科技动力 3 个月滚动持有股票 C	-4.68	-17.91	-14.24	
000746		招商行业精选股票	-4.67	-18.04	244.80	
009601		招商科技动力 3 个月滚动持有股票 A	-4.66	-15.91	-11.80	
封闭式	160425	华安创业板两年定期开放混合	7.71	--	9.21	
	166027	中欧创业板两年定期开放混合 A	6.03	-30.10	-26.80	
	009791	中欧创业板两年定期开放混合 C	6.01	-31.35	-28.39	
	019351	招商远见回报 3 年定期开放混合	5.68	--	-2.58	
	015697	华夏磐润两年定期开放混合 A	5.40	--	-15.49	
	009416	中邮瑞享两年定期开放混合 C	-1.31	--	-7.04	
	009415	中邮瑞享两年定期开放混合 A	-1.30	--	-5.39	
	501065	汇添富经典成长定期开放混合	-1.14	-50.99	25.42	
	008850	景顺长城价值稳进三年定期开放灵活配置混合	-1.11	34.14	47.54	
	161132	易方达科顺定期开放灵活配置混合	-0.63	-25.50	51.84	
指数型 (权益类)	159755	广发国证新能源车电池 ETF	8.98	--	-41.38	
	159767	兴银国证新能源车电池 ETF	8.98	--	-51.92	
	159840	工银瑞信国证新能源车电池 ETF	8.96	--	-53.19	
	159757	景顺长城国证新能源车电池 ETF	8.90	--	-51.80	
	159775	建信国证新能源车电池 ETF	8.81	--	-50.34	
	515220	国泰中证煤炭 ETF	-7.32	93.65	172.68	
	013275	富国中证煤炭指数 C	-6.81	--	42.36	
	161032	富国中证煤炭指数 (LOF) A	-6.78	86.85	98.24	
	016814	国联中证煤炭指数 C	-6.65	--	3.94	
	168204	国联中证煤炭指数 (LOF) A	-6.63	95.63	103.13	



权益类					
基金类型	代码	基金名称	近一周回报率 (%)	近三年回报率 (%)	成立以来回报率 (%)
基金中基金 (FOF)	501210	交银智选星光混合(FOF-LOF)A	3.30	--	-26.10
	013787	交银智选星光混合(FOF-LOF)C	3.27	--	-27.14
	501220	国泰行业轮动股票(FOF-LOF)A	3.18	--	-13.72
	014197	国泰行业轮动股票(FOF-LOF)C	3.18	--	-14.30
	013279	国泰优选领航一年持有期混合(FOF)	3.04	--	-26.82
	005980	南方合顺多资产配置混合(FOF)C	-0.41	-12.70	29.88
	005979	南方合顺多资产配置混合(FOF)A	-0.40	-11.62	32.60
	016732	南方浩升稳健优选6个月持有混合(FOF)C	-0.35	--	0.83
	016731	南方浩升稳健优选6个月持有混合(FOF)A	-0.33	--	1.17
	015234	上银恒享平衡养老目标三年持有混合发起式(FOF)	-0.31	--	-12.32

数据截止日期：2024年3月15日

数据来源：济安金信基金评价中心

注：基金收益统计剔除ETF联接基金、因巨额赎回等出现净值异常的基金，不同份额分别计算。

以下为本中心近期建议关注的主动权益类五星基金精选池：

表 3：济安金信权益类基金五星精选池

序号	基金名称	基金代码	基金标签
1	大成睿享混合	008269	发展潜力
2	景顺长城沪港深精选股票	000979	竞争优势
3	华商优势行业灵活配置混合	000390	优势行业
4	华泰柏瑞富利灵活配置混合	004475	灵活配置
5	景顺长城策略精选灵活配置混合	000242	策略精选
6	景顺长城能源基建混合	260112	能源基建
7	安信稳健增利混合	009100	价值低估
8	西部利得量化成长混合	000006	量化成长
9	中泰星元价值优选灵活配置混合	006567	价值优选
10	安信稳健增值灵活配置混合	001316	稳健增值
11	安信新趋势灵活配置混合	001711	灵活配置
12	工银瑞信创新动力股票	000893	创新动力
13	大成高新技术产业股票	000628	高新技术
14	华泰柏瑞鼎利灵活配置混合	004010	灵活配置
15	景顺长城优选混合	260101	价值投资

权益类基金数量及细分类较多，业绩展示不能全面反映市场概况。除上述精选的主动权益类基金外，建议关注的主题投资基金名单如下。

表 4：济安金信权益类基金五星精选池（主题类）

基金代码	基金名称	基金类型	成立日期
001071	华安媒体互联网混合	混合型	2015/5/15



济安金信
基金评价中心

基金代码	基金名称	基金类型	成立日期
010004	景顺长城电子信息产业股票	股票型	2020/9/9
001975	景顺长城环保优势股票	股票型	2016/3/15
002910	易方达供给改革灵活配置混合	混合型	2017/1/25
000727	融通健康产业灵活配置混合	混合型	2014/12/25

数据来源：济安金信基金评价中心

(二) 固定收益类基金

1. 货币市场基金

银行间市场资金利率以上行为主，货基收益率较前一周略有下跌。上周货币基金平均七日年化收益率为 1.9390%，较前一周小幅下跌 0.0201%，不足五成货基七日年化维持在 2% 以上，其中，8 只产品七日年化收益率高于 3%（不同份额分别计算）。

表 5：济安金信货币型基金五星精选池

基金名称	基金代码	成立日期	基金经理	综合费率
建信天添益货币	003391	2016/10/18	陈建良、于倩倩、先轺宇	0.23%
上银慧增利货币	004449	2017/4/14	楼昕宇	0.21%
易方达天天发货币	000830	2017/2/16	石大怿	0.21%
中航航空宝货币	015972	2022/6/24	李祥源	0.21%

数据来源：济安金信基金评价中心

2. 债券基金

债市震荡走弱，不足两成纯债型和不足一成债券指数型基金近一周净值收益率为正；权益市场震荡上行，不足四成一级债及接近六成二级债产品近一周净值收益上涨。其中，纯债型基金近一周平均净值收益为-0.09%，一级债基金近一周平均净值收益为 0.04%，二级债基金近一周平均净值收益为 0.18%，债券指数型基金近一周平均净值收益为-0.16%。

表 6：上周各固定收益类基金收益表现（涨幅前 5 位及跌幅前 5 位）

固收类					
基金类型	代码	基金名称	近一周回报率 (%)	近三年回报率 (%)	成立以来回报率 (%)
纯债型	007676	蜂巢添汇纯债债券 A	1.60	21.80	26.43
	007677	蜂巢添汇纯债债券 C	1.59	23.05	27.52
	002405	光大保德信中高等级债券 A	1.00	2.05	23.37
	002406	光大保德信中高等级债券 C	0.99	0.85	20.18
	002101	创金合信转债精选债券 A	0.88	4.61	21.07
	015332	恒生前海恒利纯债债券 C	-1.11	--	7.13
	018992	兴银长盈三个月定期开放债券 C	-0.93	--	-0.58
	007540	华泰保兴安悦债券 A	-0.89	12.67	17.93



济安金信
基金评价中心

固收类					
基金类型	代码	基金名称	近一周回报率 (%)	近三年回报率 (%)	成立以来回报率 (%)
一级债	519225	海富通集利纯债债券	-0.77	10.25	10.36
	012451	国寿安保安恒金融债债券	-0.69	--	8.82
	009512	天弘添利债券(LOF)E	1.50	12.98	14.80
	164206	天弘添利债券(LOF)C	1.49	11.81	42.23
	320004	诺安优化收益债券	1.14	21.95	214.96
	240018	华宝可转债债券 A	1.13	10.70	43.96
	008817	华宝可转债债券 C	1.12	9.88	22.32
	164702	汇添富季季红定期开放债券(LOF)	-1.21	5.01	73.33
	164105	华富强化回报债券(LOF)	-0.36	6.79	134.31
	007235	广发聚利债券(LOF)C	-0.35	9.01	16.53
	162712	广发聚利债券(LOF)A	-0.34	10.19	125.74
	410005	华富收益增强债券 B	-0.33	6.41	177.23
	003401	工银瑞信可转债债券	3.88	17.06	59.19
	003092	华商丰利增强定期开放债券 A	2.22	--	81.64
003093	华商丰利增强定期开放债券 C	2.15	--	76.19	
二级债	050019	博时转债增强债券 A	2.00	-10.53	63.60
	050119	博时转债增强债券 C	1.95	-11.61	57.19
	000068	民生加银转债优选债券 C	-2.29	-11.79	0.12
	000067	民生加银转债优选债券 A	-2.21	-10.70	4.29
	000407	汇添富双利增强债券 C	-1.20	-6.42	51.16
	000406	汇添富双利增强债券 A	-1.18	-5.27	54.04
	166105	信澳鑫安债券(LOF)	-1.05	10.36	22.72
	511380	博时中证可转债及可交换债券 ETF	0.34	4.70	8.68
指数型	012169	工银瑞信中债 3-5 年国开行债券指数 E	0.30	--	7.60
	511030	平安中债-中高等级公司债利差因子 ETF	0.06	7.80	15.67
	012168	工银瑞信中债 1-5 年进出口行债券指数 E	0.02	--	0.68
	007064	浦银安盛上海清算所高等级优选短期融资券指数 A	0.02	6.66	11.47
	511090	鹏扬中债-30 年期国债 ETF	-1.58	--	12.83
	010603	长城中债 5-10 年国开行债券指数 A	-0.65	--	10.42
	010604	长城中债 5-10 年国开行债券指数 C	-0.65	--	9.98
	006961	南方中债 7-10 年国开行债券指数 A	-0.58	19.78	29.27
	013594	南方中债 7-10 年国开行债券指数 E	-0.58	--	14.96

数据截止日期: 2024 年 3 月 15 日

数据来源: 济安金信基金评价中心

注: 基金收益统计剔除 ETF 联接基金、因巨额赎回等出现净值异常的基金, 不同份额分别计算。


济安金信
 基金评价中心

(三) QDII 基金

外围市场方面，全球主要市场股指涨跌不一。据美国劳工部数据显示，美国 2 月 CPI 同比增 3.2%，高于预期的 3.1%，前值为 3.1%；环比增 0.4%，符合预期，但高出前值 0.3%。2 月核心 CPI 同比增 3.8%，仍为 2021 年 5 月以来的最低水平。2 月核心 CPI 环比增 0.4%，为八个月最大升幅，高于预期的 0.3%，与前值持平。美股三大指数均下跌；欧洲主要市场股指均上涨，其中，法股上涨超过 1%；亚太地区股指涨跌不一，其中，恒生指数上涨超过 2%。大宗商品方面，国际油价上涨；贵金属方面，黄金价格下跌，白银价格上涨。

截至 12 月 29 日已公布的净值数据显示，五成投资于海外市场的 QDII 基金近一周净值收益上涨，平均涨跌幅为 0.94%。由于交易时间、交易机制等不同，投资者在投资 QDII 基金前需充分了解其运作所面临的各项风险，审慎做出投资决策。

表 7：上周海外基金收益表现（涨幅前 5 位及跌幅前 5 位）

基金类型	代码	基金名称	近一周 回报率 (%)	近三年 回报率 (%)	成立以来 回报率 (%)
QDII	017873	汇添富香港优势精选混合(QDII)C	15.62	--	-30.00
	470888	汇添富香港优势精选混合(QDII)A	15.54	-50.15	-26.43
	019035	易方达全球医药行业混合发起式(QDII)C(人民币)	10.86	--	-14.95
	008284	易方达全球医药行业混合发起式(QDII)A(人民币)	10.85	-44.63	-22.98
	019415	南方港股医药行业混合发起(QDII)A	7.39	--	-10.48
	005698	华夏全球科技先锋混合(QDII)(人民币)	-7.60	5.38	54.29
	017145	华宝海外新能源汽车股票发起式(QDII)C	-6.13	--	-0.74
	017144	华宝海外新能源汽车股票发起式(QDII)A	-6.12	--	-0.49
	017731	嘉实全球产业升级股票发起式(QDII)C	-5.63	--	38.70
	017730	嘉实全球产业升级股票发起式(QDII)A	-5.62	--	39.65

数据截止日期：2024 年 3 月 15 日

数据来源：济安金信基金评价中心

注：基金收益统计剔除 ETF 联接基金、因巨额赎回等出现净值异常的基金，不同份额分别计算。

另外由于国际市场交易结算时间不同、业绩披露频率不同等原因，QDII 基金在统计日无净值披露的使用最近一期净值披露数据。



济安金信
基金评价中心

风险提示及免责声明

市场有风险，投资需谨慎。基金的风险收益特性与银行存款、债券等投资工具不同，投资人所持有的基金份额可以分享基金投资所产生的收益，也可能承担基金投资所带来的损失，并不构成业绩保障。因此投资者需审慎评估自身的财务状况及风险承受能力，并选择与之相匹配的基金产品进行投资。

基金作为一种投资工具，其过往业绩并不代表未来表现。基金净值表现的短期波动难以预测，建议投资人不要过于关注基金的短期业绩，而是追求长期资产的长期稳健增值。

本报告所载的全部内容均基于已公开的市场信息，但不保证该等信息的准确性或完整性。在任何情况下，本报告中的信息或所表述的意见不构成对任何人的投资建议。

