

【第 666 期】济安金信基金周报

(2024.03.04—2024.03.08)

目录

一、市场概况	2
(一) 基础市场	2
1. A 股市场回顾	2
2. 腾讯济安指数表现	2
3. 资金概况	3
4. 债券市场回顾	4
5. 市场要闻	4
(二) 基金市场	6
1. 发行、清盘统计	6
2. 市场要闻	6
二、各类基金整体表现	6
(一) 权益类基金	6
(二) 固定收益类基金	9
1. 货币市场基金	9
2. 债券基金	9
(三) QDII 基金	11
风险提示及免责声明	12

济安金信基金评价中心

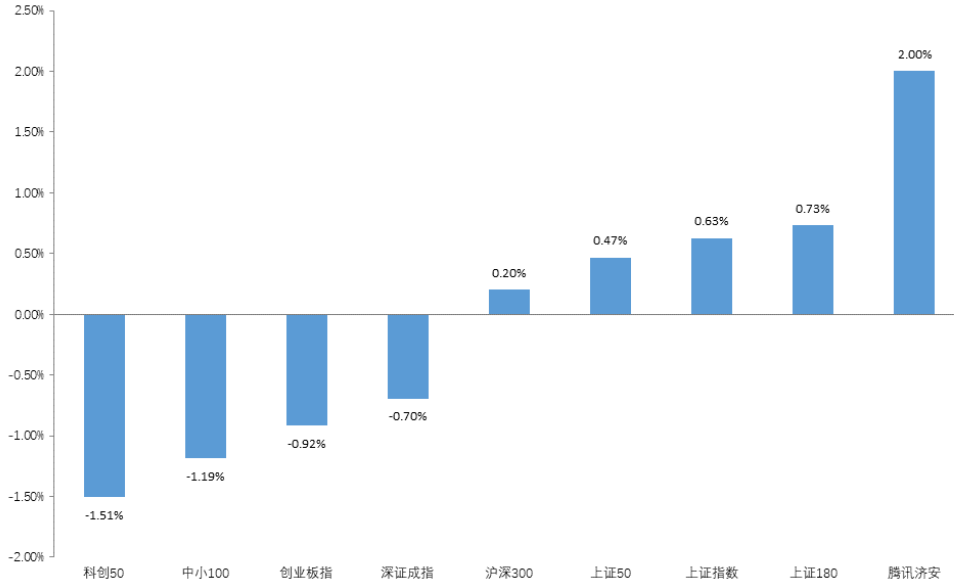
基金评价中心基金研究员 刘思妍
Email: lsy@jajx.com

地址: 北京市海淀区万柳东路 25 号万
泉商务花园 507

一、市场概况

(一) 基础市场

图 1：指数动态（2024. 03. 04—2024. 03. 08）



数据来源：济安金信基金评价中心

1. A股市场回顾

上周（2024.03.04-2024.03.08）A股涨跌不一，其中，腾讯济安上涨超过2%。盘面上，两市日均成交额为9836.45亿，较前一周减少1050.88亿，两市融资余额增加，北向资金整周净流出。行业板块方面，申万一级行业中，石油石化、有色金属及公用事业涨幅居前，房地产、商贸零售及传媒跌幅居前。

2. 腾讯济安指数表现

腾讯济安指数上周上涨2.00%。腾讯济安原名“中证腾安价值100指数”，由腾讯财经倡导，济安金信设计，中证指数公司发布，是国内第一家由互联网媒体主导发布的证券市场指数。指数基点1000点，基日为2013年5月18日，并于2013年12月29日在上交所挂牌。腾讯济安指数具有价值投资导向特征，旨在发掘市场中的价值低估个股组合，形成“黑马”指数。指数成份股100只，每年6月和12月定期更新，完全透明公开，既可以作为基金指数化投资标的，又可以作为普通投资者的“股票池”。



济安金信
基金评价中心

表 1: 各指数当前估值情况

指数代码	指数名称	市盈率 PE(TTM)	百分位	股息率	净资产收益率 ROE (2023Q3)
000001	上证指数	13.10	8.88%	2.76%	7.51%
399001	深证成指	20.65	19.15%	1.67%	7.87%
399006	创业板指	27.09	3.66%	1.00%	10.10%
000300	沪深 300	11.63	8.47%	1.68%	9.47%
000010	上证 180	10.47	7.81%	2.97%	8.22%
000016	上证 50	9.99	7.35%	3.42%	8.21%
000905	中证 500	21.63	7.85%	3.92%	8.76%
000847	腾讯济安	12.25	17.44%	1.87%	6.08%
399005	中小 100	18.76	7.98%	3.82%	8.86%

数据截至日期: 2024 年 3 月 8 日

数据来源: 济安金信基金评价中心

注: 指数估值百分位计算基准日为 2006 年 12 月 31 日

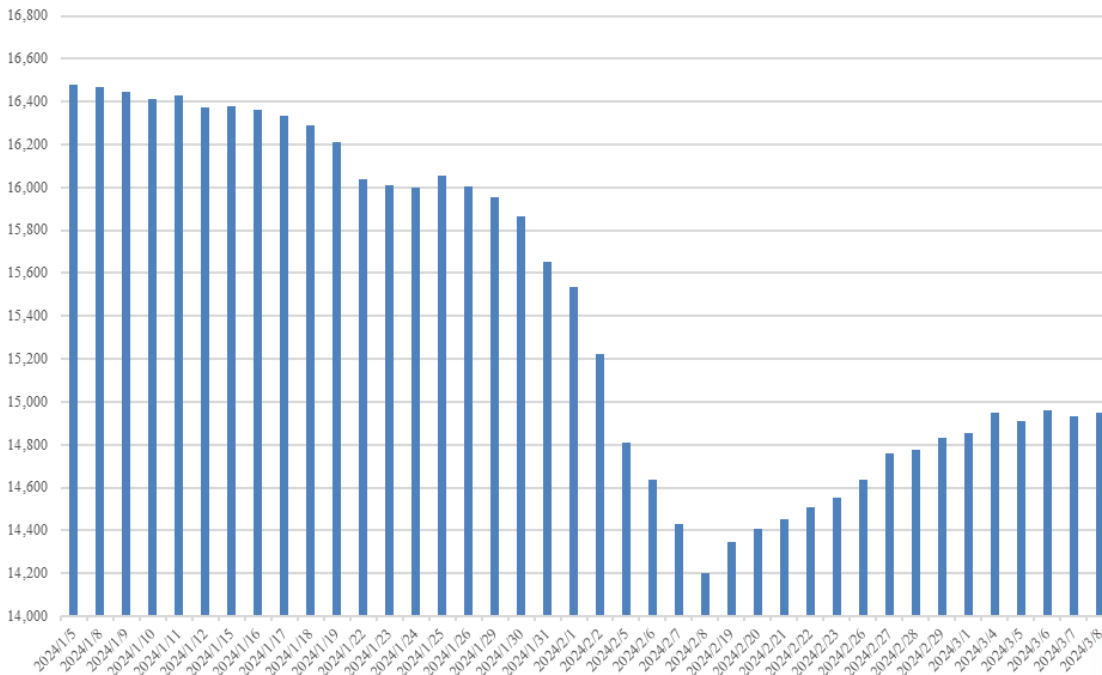
3. 资金概况

3.1 沪深两市融资资金

权益市场震荡上行, 沪深两市两融余额增加 97.10 亿元。截至 3 月 8 日, 两市融资融券总额合计为 14949.39 亿元。

图 2: 近四十个交易日沪市融资资金流向

单位: 亿元



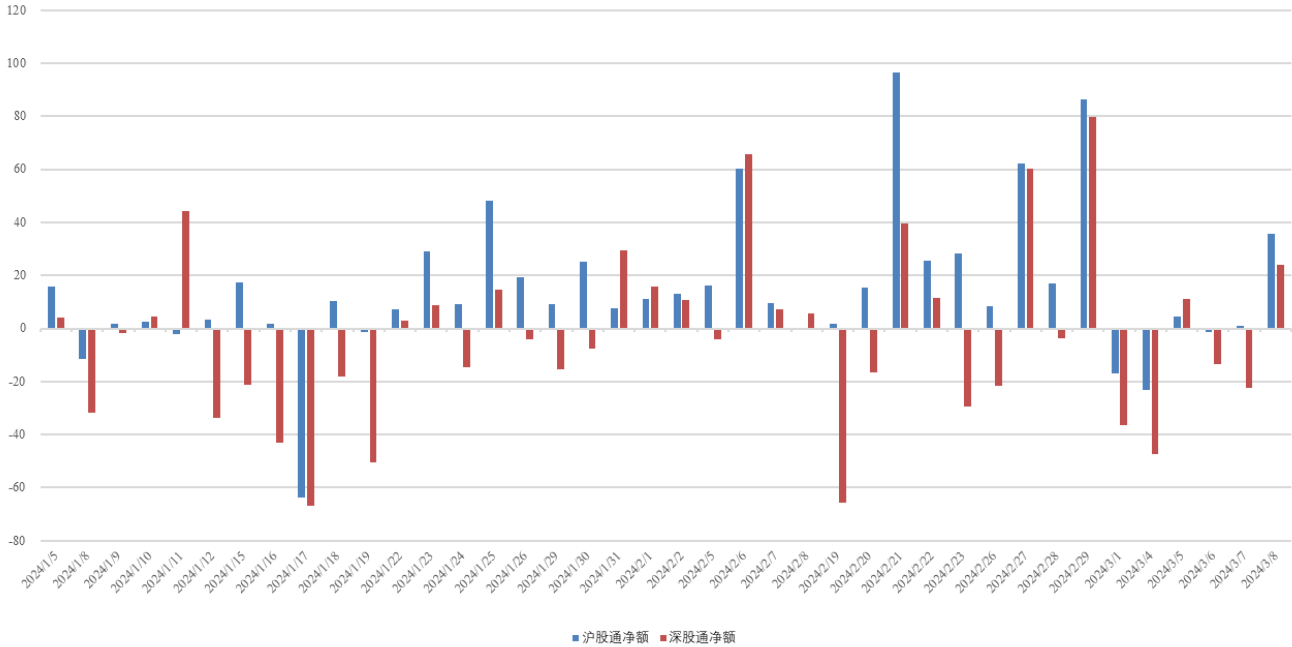
数据来源: 济安金信基金评价中心 (数据截止日期: 2024.03.08)


济安金信
 基金评价中心

3.2 沪股通、深股通资金流向

北向资金净流出，周内累计净流出金额 31.07 亿。具体来看，沪股通资金净买入 17.03 亿，深股通资金净卖出 48.10 亿。

图 3：近四十个交易日沪股通、深股通资金流向



数据来源：济安金信基金评价中心（数据截止日期：2024.03.08）

4. 债券市场回顾

货币市场方面，资金面整体平稳。整周央行公开市场共有 11640 亿元逆回购到期，当周逆回购操作 500 亿元、国库现金定存 800 亿元，央行公开市场操作实现净回笼 10340 亿元。银行间市场资金利率整体上行。

债市整体上行。利率债方面，一级市场地方债发行减少，二级市场关键期限国债及国开债到期收益率多数下行，各期限利差有所收窄；信用债方面，各品种到期收益率多数下行，信用利差有所走阔；转债方面，中证转债整周下跌 0.46%。

5. 市场要闻

宏观经济：

3 月 7 日，中国人民银行网站发布《稳健的货币政策精准有力 支持经济持续回升向好》的专栏文章。文章称，下阶段货币政策要灵活适度、精准有效。支持采取债务重组等方式盘活信贷存量，提高资金使用效率。（中国证券报）

国家统计局发布的最新数据显示，2 月份，全国 CPI 环比上涨 1.0%，涨幅比上月扩大 0.7 个百分点；同比由上月下降 0.8% 转为上涨 0.7%，回升较多。市场预期，2 月 CPI 同比上涨 0.4%。2 月份，全国 PPI 环比下降 0.2%，降幅与上月相同；同比下降



济安金信
基金评价中心

2.7%，降幅略有扩大。（证券时报）

中国人民银行网站3月10日消息，中国人民银行金融市场司近日发布《加快建设中国特色现代金融市场体系 提升服务实体经济质效》专栏文章。文章提出，下一步，中国人民银行将提升金融市场稳健性和货币政策传导效率，为实体经济发展提供更高质量、更有效率的金融服务。（中国证券报）

权益市场：

中证指数有限公司3月7日发布中证沪深港旅游休闲指数，为市场提供更丰富的投资标的。中证沪深港旅游休闲指数从内地与香港市场选取50只业务涉及旅游服务、景点运营、旅游零售、免税物业等休闲服务领域的上市公司证券作为指数样本，反映内地与香港市场旅游休闲上市公司证券的整体表现。（中国证券报）

中证指数有限公司3月8日公告，中证指数有限公司于3月8日正式发布中证港股通可选消费综合指数、中证港股通电力设备综合指数、中证港股通乘用车及零部件综合指数等9条中证港股通行业综合指数和中证香港300医药卫生指数、中证香港300乘用车及零部件指数、中证香港300计算机指数等6条中证香港300行业指数。该批指数基于中证行业分类标准编制，为投资者提供更丰富的行业分析工具与投资标的。（中国证券报）

3月10日，中证指数有限公司公告，将于3月18日正式发布中证苏州工业园区指数，于4月1日正式发布中证智选质量红利50指数。中证苏州工业园区指数从内地市场和香港市场中选取注册地或主要办公地在苏州工业园区的上市公司证券作为指数样本，反映苏州工业园区上市公司证券的整体表现。中证智选质量红利50指数选取50只连续现金分红、股利支付率较高且具备持续稳定经营特征的上市公司证券作为指数样本，反映分红能力较好且盈利表现较优的上市公司证券的整体表现。（中国证券报）

债券市场：

香港金融管理局3月7日宣布，财政部将通过金管局的债务工具中央结算系统发行人民币国债，规模合计120亿元，分4个年期。此次发行的是2024年首期人民币国债，包括30亿元的两年期国债、30亿元的三年期国债、30亿元人民币的五年期国债和30亿元人民币的十年期国债，将于3月13日进行投标，并于3月15日交收。截至2023年，财政部已连续15年在香港发行主权债券，累计发行3110亿元人民币国债，其中2023年分四期发行500亿元人民币国债，较上年增加117%，规模创历史新高。（中国证券报）

根据财政部公告，2024年第一期、第二期储蓄国债（凭证式）于3月10日至3月19日发行。两期国债均为固定利率、固定期限品种。其中，第一期期限为3年，最大发行额150亿元，票面年利率2.38%；第二期期限为5年，最大发行额150亿元，票面年利率2.5%。（中国证券报）



（二）基金市场

1. 发行、清盘统计

上周共有 38 只新发基金开始认购，其中，货币型基金 1 只，纯债型基金 7 只，二级债基金 4 只，混合型基金 7 只，股票型基金 1 只，封闭式基金 1 只，指数型基金 15 只，FOF 产品 1 只，QDII 产品 1 只。

上周共有 5 只基金产品发生清盘，其中，2 只为基金持有人大会同意而终止上市，3 只为基金资产净值低于合同限制而终止上市。

2. 市场要闻

日前，上交所会同深交所联合举办量化私募机构交易合规培训，帮助量化私募机构及时、准确理解量化交易监管思路和工作要求，切实提升合规交易水平，防范量化交易风险。来自 28 家头部量化私募机构的负责人及业务骨干参加。（上海证券报）

二、各类基金整体表现

上周权益市场震荡上行，六成主动权益类基金（包括股票型、混合型及封闭式基金）及不足四成被动权益类基金周内净值上涨；外围市场方面，全球主要市场股指涨跌不一；国际原油价格下跌，黄金及白银价格上涨，接近七成投资于海外市场的 QDII 基金近一周净值收益上涨。

资金面整体平稳，货基收益率较前一周略有下跌；债市整体上行，超过九成纯债型和债券指数型基金近一周净值收益率为正；权益市场震荡上行，五成一级债及六成二级债产品近一周净值收益率上涨。

（一）权益类基金

上周权益市场震荡上行，六成主动权益类基金（包括股票型、混合型及封闭式基金）及不足四成被动权益类基金周内净值上涨。其中，混合型基金近一周平均净值收益为 0.47%，股票型基金近一周平均净值收益为 0.33%，封闭式权益类基金近一周平均净值收益为-0.64%，股票指数型基金近一周平均净值收益为-0.36%。

个股表现方面，电力等板块周内领涨，相关的主题行业基金或相关板块个股持仓比例较高的产品涨幅居前；而房地产等板块走势较为低迷，相关主题行业基金或重仓相关板块个股的产品表现不佳。



表 2：上周各权益类基金收益表现（涨幅前 5 位及跌幅前 5 位）

权益类					
基金类型	代码	基金名称	近一周回报率 (%)	近三年回报率 (%)	成立以来回报率 (%)
混合型	018504	景顺长城周期优选混合 A	9.03	--	14.45
	002207	前海开源金银珠宝主题精选灵活配置混合 C	9.02	16.83	40.20
	018505	景顺长城周期优选混合 C	9.02	--	14.21
	001302	前海开源金银珠宝主题精选灵活配置混合 A	8.98	17.18	43.20
	004244	东方周期优选灵活配置混合	8.92	-15.82	-34.06
	007771	同泰开泰混合 C	-6.26	-51.79	-34.82
	007770	同泰开泰混合 A	-6.25	-51.20	-33.57
	014917	汇丰晋信时代先锋混合 A	-6.19	--	-36.76
	014918	汇丰晋信时代先锋混合 C	-6.19	--	-37.43
	001056	北信瑞丰健康生活主题灵活配置混合	-5.73	-28.12	-6.20
股票型	005402	广发资源优选股票 A	7.26	-20.32	62.10
	010235	广发资源优选股票 C	7.25	-21.27	-5.25
	000828	宏利转型机遇股票 A	7.00	13.74	164.60
	012800	宏利转型机遇股票 C	7.00	--	-39.03
	019879	万家周期驱动股票 A	6.88	--	12.20
	012315	创金合信港股通成长股票 A	-7.09	--	-58.17
	012316	创金合信港股通成长股票 C	-7.09	--	-58.71
	007675	工银瑞信产业升级股票 C	-5.34	-26.06	-8.00
	007674	工银瑞信产业升级股票 A	-5.31	-24.27	-4.85
	001719	工银瑞信国家战略主题股票	-4.73	-9.79	65.00
封闭式	008850	景顺长城价值稳进三年定期开放灵活配置混合	5.28	36.26	49.20
	501046	财通多策略福鑫定期开放灵活配置混合	5.18	-17.37	97.08
	169107	东方红恒阳五年定期开放混合	3.90	-38.41	-17.40
	169109	东方红睿和三年定期开放混合 A	3.90	--	-40.55
	012439	东方红睿和三年定期开放混合 C	3.90	--	-41.08
	016304	中信建投北交所精选两年定期开放混合 C	-5.92	--	2.03
	016303	中信建投北交所精选两年定期开放混合 A	-5.91	--	2.67
	014283	华夏北交所创新中小企业精选两年定期开放混合	-5.41	--	-8.77
	016308	景顺长城北交所精选两年定期开放混合 C	-5.22	--	7.04
	016307	景顺长城北交所精选两年定期开放混合 A	-5.20	--	7.87
指数型 (权益类)	517520	永赢中证沪深港黄金产业股票 ETF	9.40	--	8.28
	560580	南方中证全指电力公用事业 ETF	5.68	--	3.31
	159611	广发中证全指电力公用事业 ETF	5.67	--	-2.51
	561560	华泰柏瑞中证全指电力公用事业 ETF	5.61	--	17.72



权益类					
基金类型	代码	基金名称	近一周回报率 (%)	近三年回报率 (%)	成立以来回报率 (%)
	561700	博时中证全指电力公用事业 ETF	5.57	--	2.97
	159768	银华中证内地地产主题 ETF	-6.13	--	-46.51
	159707	华宝中证 800 地产 ETF	-6.10	--	-41.06
	160628	鹏华中证 800 地产指数 (LOF) A	-5.93	-45.08	-43.96
	017526	华夏北证 50 成份指数 C	-5.92	--	-11.07
	017525	华夏北证 50 成份指数 A	-5.91	--	-10.76
基金中基金 (FOF)	015237	东财均衡配置三个月持有混合发起式 (FOF) A	6.85	--	-27.90
	015238	东财均衡配置三个月持有混合发起式 (FOF) C	6.84	--	-28.42
	018674	渤海汇金优选进取 6 个月持有混合发起 (FOF) A	4.12	--	-11.02
	018675	渤海汇金优选进取 6 个月持有混合发起 (FOF) C	4.12	--	-11.23
	016086	中银慧泽积极 3 个月持有混合发起 (FOF) A	3.93	--	-22.25
	014197	国泰行业轮动股票 (FOF-LOF) C	-2.49	--	-16.94
	501220	国泰行业轮动股票 (FOF-LOF) A	-2.47	--	-16.38
	013932	富国智鑫行业精选股票 (FOF-LOF) C	-1.36	--	-37.46
	501216	富国智鑫行业精选股票 (FOF-LOF) A	-1.34	--	-36.89
	012936	民生加银积极配置 6 个月持有期混合 (FOF)	-1.21	--	-41.12

数据截止日期：2024 年 3 月 8 日

数据来源：济安金信基金评价中心

注：基金收益统计剔除 ETF 联接基金、因巨额赎回等出现净值异常的基金，不同份额分别计算。

以下为本中心近期建议关注的主动权益类五星基金精选池：

表 3：济安金信权益类基金五星精选池

序号	基金名称	基金代码	基金标签
1	大成睿享混合	008269	发展潜力
2	景顺长城沪港深精选股票	000979	竞争优势
3	华商优势行业灵活配置混合	000390	优势行业
4	华泰柏瑞富利灵活配置混合	004475	灵活配置
5	景顺长城策略精选灵活配置混合	000242	策略精选
6	景顺长城能源基建混合	260112	能源基建
7	安信稳健增利混合	009100	价值低估
8	西部利得量化成长混合	000006	量化成长
9	中泰星元价值优选灵活配置混合	006567	价值优选
10	安信稳健增值灵活配置混合	001316	稳健增值
11	安信新趋势灵活配置混合	001711	灵活配置
12	工银瑞信创新动力股票	000893	创新动力
13	大成高新技术产业股票	000628	高新技术
14	华泰柏瑞鼎利灵活配置混合	004010	灵活配置



济安金信
基金评价中心

序号	基金名称	基金代码	基金标签
15	景顺长城优选混合	260101	价值投资

权益类基金数量及细分类较多，业绩展示不能全面反映市场概况。除上述精选的主动权益类基金外，建议关注的主题投资基金名单如下。

表 4：济安金信权益类基金五星精选池（主题类）

基金代码	基金名称	基金类型	成立日期
001071	华安媒体互联网混合	混合型	2015/5/15
010004	景顺长城电子信息产业股票	股票型	2020/9/9
001975	景顺长城环保优势股票	股票型	2016/3/15
002910	易方达供给改革灵活配置混合	混合型	2017/1/25
000727	融通健康产业灵活配置混合	混合型	2014/12/25

数据来源：济安金信基金评价中心

（二）固定收益类基金

1. 货币市场基金

银行间市场资金利率整体上行，货基收益率较前一周略有下跌。上周货币基金平均七日年化收益率为 1.9591%，较前一周小幅下跌 0.0196%，不足五成货基七日年化维持在 2% 以上，其中，9 只产品七日年化收益率高于 3%（不同份额分别计算）。

表 5：济安金信货币型基金五星精选池

基金名称	基金代码	成立日期	基金经理	综合费率
建信天添益货币	003391	2016/10/18	陈建良、于倩倩、先轸宇	0.23%
上银慧增利货币	004449	2017/4/14	楼昕宇	0.21%
易方达天天发货币	000830	2017/2/16	石大怿	0.21%
中航航空宝货币	015972	2022/6/24	李祥源	0.21%

数据来源：济安金信基金评价中心

2. 债券基金

债市整体上行，超过九成纯债型和债券指数型基金近一周净值收益率为正；权益市场震荡上行，五成一级债及六成二级债产品近一周净值收益率上涨。其中，纯债型基金近一周平均净值收益为 0.12%，一级债基金近一周平均净值收益为 -0.06%，二级债基金近一周平均净值收益为 0.11%，债券指数型基金近一周平均净值收益为 0.25%。

表 6：上周各固定收益类基金收益表现（涨幅前 5 位及跌幅前 5 位）

固收类					
基金类型	代码	基金名称	近一周回报率 (%)	近三年回报率 (%)	成立以来回报率 (%)
纯债型	019623	博时裕弘纯债债券 C	1.06	—	4.69
	002569	博时裕弘纯债债券 A	1.06	16.07	31.48



固收类						
基金类型	代码	基金名称	近一周回 报率 (%)	近三年回 报率 (%)	成立以来 回报率 (%)	
	000254	长城增强收益定期开放债券 A	0.92	13.38	73.72	
	000255	长城增强收益定期开放债券 C	0.91	12.05	66.66	
	018978	中信建投惠享债券 C	0.83	--	3.19	
	008485	格林泓裕一年定期开放债券 C	-1.61	1.76	2.78	
	002101	创金合信转债精选债券 A	-1.35	5.13	20.01	
	002102	创金合信转债精选债券 C	-1.35	4.17	17.95	
	002405	光大保德信中高等级债券 A	-1.07	0.43	22.14	
	002406	光大保德信中高等级债券 C	-1.07	-0.76	19.00	
	一级债	110018	易方达增强回报债券 B	0.89	9.87	223.54
		110017	易方达增强回报债券 A	0.88	11.23	245.99
164702		汇添富季季红定期开放债券(LOF)	0.46	6.83	75.45	
519078		汇添富增强收益债券 A	0.37	9.97	98.16	
470078		汇添富增强收益债券 C	0.36	8.67	72.04	
008817		华宝可转债债券 C	-1.29	9.12	20.97	
240018		华宝可转债债券 A	-1.28	9.94	42.35	
000014		华夏聚利债券 A	-1.18	-3.58	65.66	
017771		华夏聚利债券 C	-1.18	--	-9.69	
200113		长城积极增利债券 C	-1.11	-13.62	49.39	
二级债	000068	民生加银转债优选债券 C	2.48	-9.17	2.46	
	000067	民生加银转债优选债券 A	2.40	-8.13	6.65	
	017592	汇添富添添乐双盈债券 A	1.97	--	8.19	
	017593	汇添富添添乐双盈债券 C	1.95	--	7.70	
	852389	海通鑫悦债券 A	1.73	--	-4.70	
	003401	工银瑞信可转债债券	-2.23	13.13	53.24	
	217018	招商安瑞进取债券 A	-1.98	-11.24	73.89	
	019500	招商安瑞进取债券 C	-1.94	--	-11.19	
	018980	富国优化增强债券 E	-1.65	--	-7.90	
	100037	富国优化增强债券 C	-1.61	-10.94	73.91	
指数型	511090	鹏扬中债-30 年期国债 ETF	1.23	--	14.64	
	006848	博时中债 5-10 年农发行债券指数 A	0.96	17.76	26.90	
	006849	博时中债 5-10 年农发行债券指数 C	0.96	17.39	26.29	
	017837	博时中债 7-10 年政策性金融债指数 A	0.91	--	7.44	
	017838	博时中债 7-10 年政策性金融债指数 C	0.91	--	7.34	
	511380	博时中证可转债及可交换债券 ETF	-0.32	5.41	8.32	
	008823	景顺长城中债 1-3 年国开行债券指数 C	-0.14	13.28	16.89	
	008822	景顺长城中债 1-3 年国开行债券指数 A	-0.14	11.28	13.17	
	014844	银河中债 1-5 年政策性金融债指数 C	-0.04	--	2.97	



固收类					
基金类型	代码	基金名称	近一周回报率 (%)	近三年回报率 (%)	成立以来回报率 (%)
	014843	银河中债 1-5 年政策性金融债指数 A	-0.04	--	1.88

数据截止日期：2024 年 3 月 8 日

数据来源：济安金信基金评价中心

注：基金收益统计剔除 ETF 联接基金、因巨额赎回等出现净值异常的基金，不同份额分别计算。

(三) QDII 基金

外围市场方面，全球主要市场股指涨跌不一。美国总统拜登在最近一次的竞选活动上公开表示，预计美联储将降息。美联储主席鲍威尔也发表讲话称，今年某个时点可能适当降息，但他并未透露具体的时间。最新公布的非农数据显示，美国劳动力市场有所降温，最新失业率攀升至两年新高，薪资环比增长放缓，令市场再度加大对年内降息的押注。美股三大指数均下跌，其中，纳斯达克下跌超过 1%；欧洲主要市场股指涨跌不一，其中，仅英股下跌，法股上涨超过 1%；亚太地区股指涨跌不一，其中，台股上涨超过 4%。大宗商品方面，国际油价下跌；贵金属方面，黄金及白银价格上涨。

截至 12 月 29 日已公布的净值数据显示，接近七成投资于海外市场的 QDII 基金近一周净值收益上涨，平均涨跌幅为 0.56%。由于交易时间、交易机制等不同，投资者在投资 QDII 基金前需充分了解其运作所面临的各项风险，审慎做出投资决策。

表 7：上周海外基金收益表现（涨幅前 5 位及跌幅前 5 位）

基金类型	代码	基金名称	近一周回报率 (%)	近三年回报率 (%)	成立以来回报率 (%)
QDII	161116	易方达黄金主题(QDII-LOF-FOF)A(人民币)	9.11	12.43	-15.00
	007976	易方达黄金主题(QDII-LOF-FOF)C(人民币)	9.02	12.05	4.96
	005698	华夏全球科技先锋混合(QDII)(人民币)	6.96	14.09	66.98
	539002	建信新兴市场混合(QDII)A	6.45	-0.79	0.70
	018147	建信新兴市场混合(QDII)C	6.38	--	24.53
	513360	博时全球中国教育(QDII-ETF)	-5.45	--	-40.00
	017873	汇添富香港优势精选混合(QDII)C	-4.46	--	-39.46
	470888	汇添富香港优势精选混合(QDII)A	-4.44	-57.28	-36.32
	513800	南方顶峰 TOPIX(ETF-QDII)	-3.98	21.29	41.48
	005699	工银新经济混合(QDII)人民币	-3.89	-38.56	-15.81

数据截止日期：2024 年 3 月 8 日

数据来源：济安金信基金评价中心

注：基金收益统计剔除 ETF 联接基金、因巨额赎回等出现净值异常的基金，不同份额分别计算。

另外由于国际市场交易结算时间不同、业绩披露频率不同等原因，QDII 基金在统计日无净值披露的使用最近一期净值披露数据。



济安金信
基金评价中心

风险提示及免责声明

市场有风险，投资需谨慎。基金的风险收益特性与银行存款、债券等投资工具不同，投资人所持有的基金份额可以分享基金投资所产生的收益，也可能承担基金投资所带来的损失，并不构成业绩保障。因此投资者需审慎评估自身的财务状况及风险承受能力，并选择与之相匹配的基金产品进行投资。

基金作为一种投资工具，其过往业绩并不代表未来表现。基金净值表现的短期波动难以预测，建议投资人不要过于关注基金的短期业绩，而是追求长期资产的长期稳健增值。

本报告所载的全部内容均基于已公开的市场信息，但不保证该等信息的准确性或完整性。在任何情况下，本报告中的信息或所表述的意见不构成对任何人的投资建议。



济安金信
基金评价中心