

【第 661 期】济安金信基金周报

(2024.01.22—2024.01.26)

目录

一、市场概况	2
(一) 基础市场	2
1. A 股市场回顾	2
2. 腾讯济安指数表现	2
3. 资金概况	3
4. 债券市场回顾	4
5. 市场要闻	4
(二) 基金市场	5
1. 发行、清盘统计	5
2. 市场要闻	5
二、各类基金整体表现	6
(一) 权益类基金	6
(二) 固定收益类基金	8
1. 货币市场基金	8
2. 债券基金	9
(三) QDII 基金	10
风险提示及免责声明	12

济安金信基金评价中心

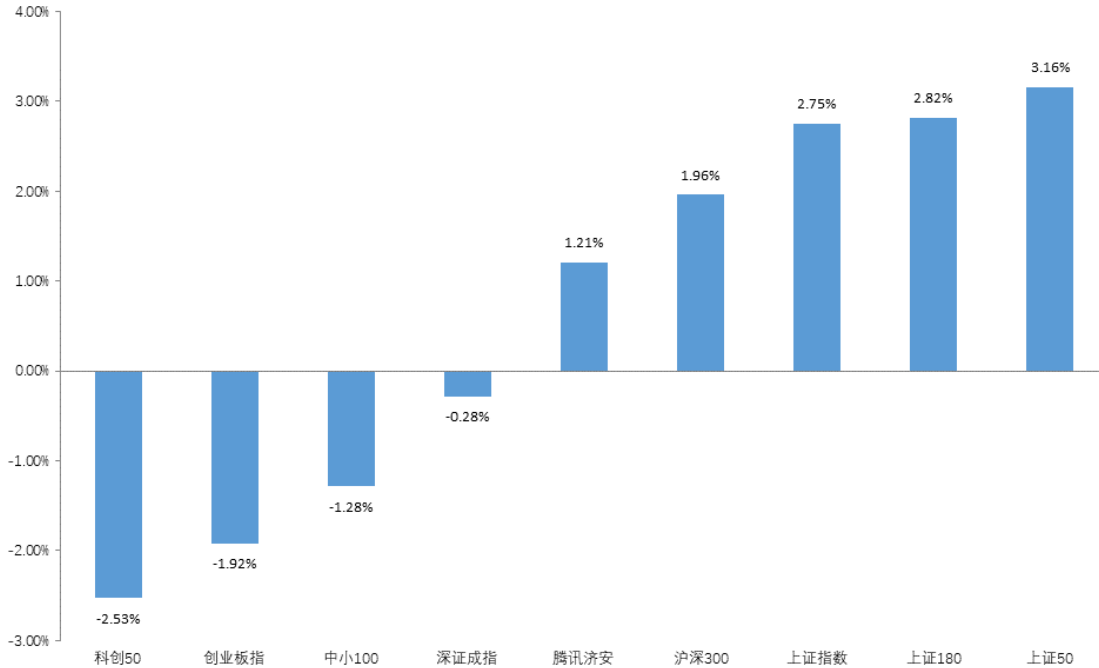
基金评价中心基金研究员 刘思妍
Email: lsy@jajx.com

地址: 北京市海淀区万柳东路 25 号万
泉商务花园 507

一、市场概况

(一) 基础市场

图 1：指数动态（2024.01.22—2024.01.26）



数据来源：济安金信基金评价中心

1. A股市场回顾

上周（2024.01.22-2024.01.26）A股涨跌不一，其中，上证50上涨超过3%。盘面上，两市日均成交额为7970.78亿，较前一周增加1041.41亿，两市融资余额减少，北向资金整周净流入。行业板块方面，申万一级行业中，房地产、建筑装饰及石油石化涨幅居前，美容护理、电力设备及电子跌幅居前。

2. 腾讯济安指数表现

腾讯济安指数上周上涨1.21%。腾讯济安原名“中证腾安价值100指数”，由腾讯财经倡导，济安金信设计，中证指数公司发布，是国内第一家由互联网媒体主导发布的证券市场指数。指数基点1000点，基日为2013年5月18日，并于2013年12月29日在上交所挂牌。腾讯济安指数具有价值投资导向特征，旨在发掘市场中的价值低估个股组合，形成“黑马”指数。指数成份股100只，每年6月和12月定期更新，完全透明公开，既可以作为基金指数化投资标的，又可以作为普通投资者的“股票池”。



济安金信
基金评价中心

表 1: 各指数当前估值情况

指数代码	指数名称	市盈率 PE(TTM)	百分位	股息率	净资产收益率 ROE (2023Q3)
000001	上证指数	12.40	7.41%	2.89%	7.51%
399001	深证成指	19.36	16.72%	1.80%	7.87%
399006	创业板指	24.81	0.23%	1.06%	10.10%
000300	沪深 300	10.85	6.65%	1.78%	9.47%
000010	上证 180	9.75	6.12%	3.18%	8.22%
000016	上证 50	9.44	6.01%	3.65%	8.21%
000905	中证 500	20.39	6.24%	4.16%	8.76%
000847	腾讯济安	11.58	15.64%	1.98%	6.08%
399005	中小 100	17.76	6.10%	4.04%	8.86%

数据截至日期: 2024 年 1 月 26 日

数据来源: 济安金信基金评价中心

注: 指数估值百分位计算基准日为 2006 年 12 月 31 日

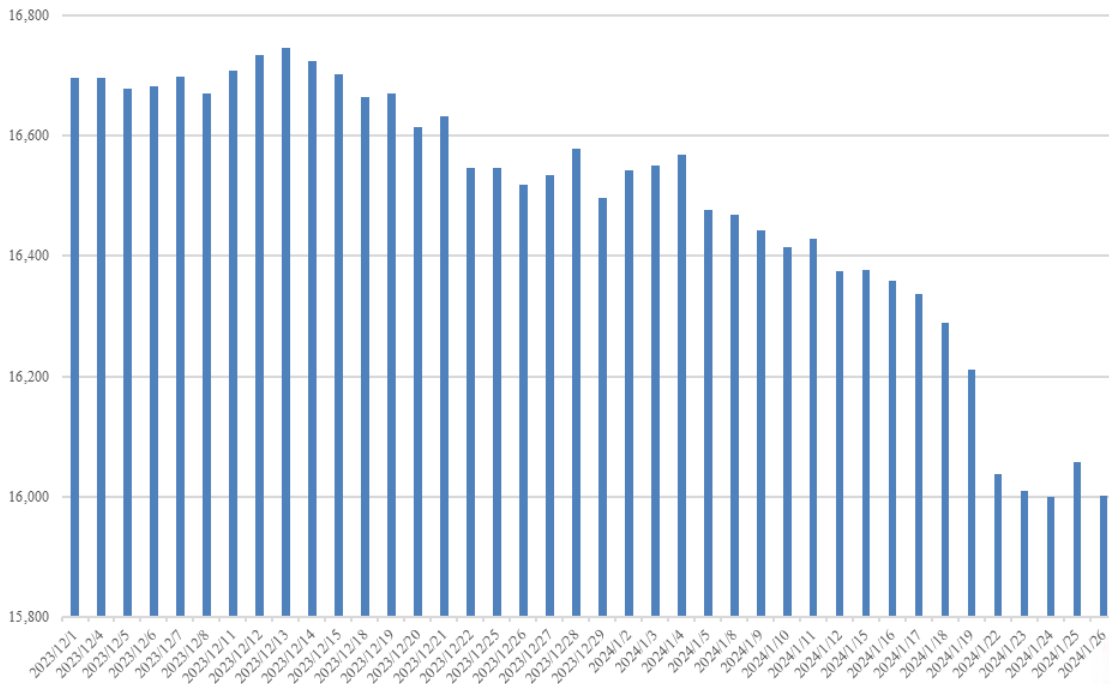
3. 资金概况

3.1 沪深两市融资金

权益市场震荡下行, 沪深两市两融余额减少 209.44 亿元。截至 1 月 26 日, 两市融资融券总额合计为 16002.74 亿元。

图 2: 近四十个交易日沪市融资金流向

单位: 亿元



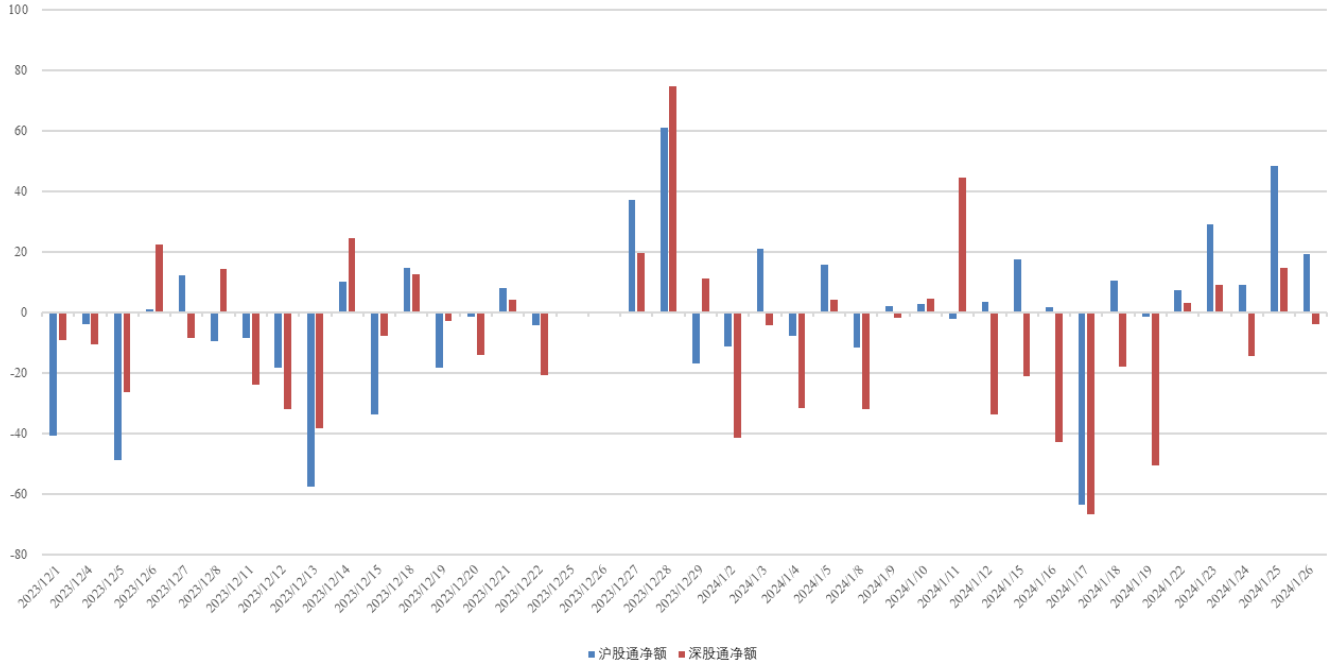
数据来源: 济安金信基金评价中心 (数据截止日期: 2024.01.26)


济安金信
 基金评价中心

3.2 沪股通、深股通资金流向

北向资金净流入，周内累计净流入金额 121.02 亿。具体来看，沪股通资金净买入 112.91 亿，深股通资金净买入 8.11 亿。

图 3：近四十个交易日沪股通、深股通资金流向



数据来源：济安金信基金评价中心（数据截止日期：2024.01.26）

4. 债券市场回顾

货币市场方面，资金面边际收紧。整周央行公开市场共有 15670 亿元逆回购到期、1800 亿元国库现金定存到期，当周逆回购操作 19770 亿元、国库现金定存操作 1200 亿元，央行公开市场操作实现净投放 3500 亿元。银行间市场资金利率有所上行。

债市整体上行。利率债方面，一级市场地方债发行增加，二级市场关键期限国债及国开债到期收益率多数下行，各期限利差有所走阔；信用债方面，各品种到期收益率多数下行，信用利差有所收窄；转债方面，中证转债整周上涨 0.18%。

5. 市场要闻

宏观经济：

央行授权全国银行间同业拆借中心公布，2024 年 1 月 22 日贷款市场报价利率（LPR）为 1 年期品种报 3.45%，5 年期以上品种报 4.20%，均与前一期持平。市场对本月 LPR 按兵不动已有预期。央行指导利率自律机制此前对场内外 LPR 报价行进行了考核，根据考核结果调整了 LPR 报价行，自 1 月 22 日起，调整后的 LPR 报价行增加至 20 家，新增中信银行和江苏银行。（中国证券报）



济安金信
基金评价中心

中国人民银行在官网宣布，自 2024 年 2 月 5 日起，下调金融机构存款准备金率 0.5 个百分点（不含已执行 5% 存款准备金率的金融机构），本次下调后，金融机构加权平均存款准备金率约为 7.0%；自 2024 年 1 月 25 日起，分别下调支农再贷款、支小再贷款和再贴现利率各 0.25 个百分点。（财联社）

经中央批准，人民银行将设立信贷市场司。下一步将继续发挥货币政策工具总量和结构双重功能，加强工具创新，继续引导金融机构做好科技金融、绿色金融、普惠金融、养老金融、数字金融“五篇大文章”。（中国证券报）

1 月 26 日，中国人民银行网站消息，中国人民银行党委书记、行长潘功胜主持召开党委（扩大）会议。会议强调，始终保持货币政策稳健性，综合运用多种货币政策工具，保持流动性合理充裕，促进社会融资规模、货币供应量同经济增长和价格水平预期目标相匹配。（中国证券报）

国家统计局 1 月 27 日发布数据显示，2023 年，全国规模以上工业企业实现利润总额 76858.3 亿元，比上年下降 2.3%，降幅比 1-11 月收窄 2.1 个百分点。2023 年 12 月，规模以上工业企业实现利润同比增长 16.8%。2023 年工业企业利润降幅比上年收窄，2023 年 12 月当月利润连续 5 个月实现正增长。总体看，2023 年工业企业利润保持恢复态势。（中国证券报）

权益市场：

为贯彻以投资者为本的监管理念，加强对限售股出借的监管，证监会经充分论证评估，进一步优化了融券机制。具体包括：一是全面暂停限售股出借；二是将转融券市场化约定申报由实时可用调整为次日可用，对融券效率进行限制。因涉及系统调整等因素，第一项措施自 1 月 29 日起实施，第二项措施自 3 月 18 日起实施。（财联社）

（二）基金市场

1. 发行、清盘统计

上周共有 25 只新发基金开始认购，其中，货币型基金 1 只，纯债型基金 7 只，二级债基金 1 只，混合型基金 5 只，封闭式基金 2 只，指数型基金 9 只。

上周共有 5 只基金产品发生清盘，其中，1 只为经基金持有人大会同意而终止上市，4 只为基金资产净值低于合同限制而终止上市。

2. 市场要闻

中国证券投资基金业协会数据显示，截至 2023 年 12 月底，我国境内共有基金管理公司 145 家，其中，外商投资基金管理公司 49 家（包括中外合资和外商独资），内资基金管理公司 96 家；取得公募基金管理资格的证券公司或证券公司资产管理子公司 12 家、保险资产管理公司 1 家。以上机构管理的公募基金资产净值合计 27.60 万亿元。（中国证券投资基金业协会）



二、各类基金整体表现

上周权益市场震荡下行，不足四成主动权益类基金（包括股票型、混合型及封闭式基金）及五成被动权益类基金周内净值上涨；外围市场方面，全球主要市场股指涨跌不一；国际原油价格上涨，黄金价格下跌，白银价格上涨，八成投资于海外市场的QDII基金近一周净值收益上涨。

资金面边际收紧，货基收益率较前一周略有上涨；债市整体上行，超过九成纯债型和债券指数型基金近一周净值收益率为正；权益市场震荡下行，超过八成一级债及七成二级债产品近一周净值收益率上涨。

（一）权益类基金

上周权益市场震荡下行，不足四成主动权益类基金（包括股票型、混合型及封闭式基金）及五成被动权益类基金周内净值上涨。其中，混合型基金近一周平均净值收益为-0.81%，股票型基金近一周平均净值收益为-1.22%，封闭式权益类基金近一周平均净值收益为-1.07%，股票指数型基金近一周平均净值收益为0.39%。

个基表现方面，房地产等板块周内领涨，相关的主题行业基金或相关板块个股持仓比例较高的产品涨幅居前；而电池等板块走势较为低迷，相关主题行业基金或重配相关板块个股的产品表现不佳。

表 2：上周各权益类基金收益表现（涨幅前 5 位及跌幅前 5 位）

权益类					
基金类型	代码	基金名称	近一周回报率 (%)	近三年回报率 (%)	成立以来回报率 (%)
混合型	004936	中航混改精选混合 A	10.06	-38.12	-13.24
	004937	中航混改精选混合 C	10.06	-38.32	-15.10
	011637	广发沪港深价值成长混合 A	8.21	--	-38.03
	011638	广发沪港深价值成长混合 C	8.20	--	-38.67
	001902	前海开源沪港深隆鑫灵活配置混合 C	7.62	-7.74	60.74
	610006	信澳产业升级混合	-8.66	-49.41	83.94
	014243	富国新材料新能源混合 C	-8.63	--	-36.33
	009092	富国新材料新能源混合 A	-8.61	-21.76	6.64
	017968	华富科技动能混合 C	-8.60	--	-36.90
	007713	华富科技动能混合 A	-8.58	-45.23	-27.28
股票型	002121	广发沪港深新起点股票 A	6.20	-44.23	33.99
	010024	广发沪港深新起点股票 C	6.20	-44.88	-29.39
	007674	工银瑞信产业升级股票 A	5.77	-26.25	1.38
	007675	工银瑞信产业升级股票 C	5.74	-28.00	-1.89
	001626	国泰央企改革股票 A	5.15	-46.16	34.12
	014736	创金合信专精特新股票 A	-7.52	--	-17.44



权益类					
基金类型	代码	基金名称	近一周回报率 (%)	近三年回报率 (%)	成立以来回报率 (%)
	014737	创金合信专精特新股票 C	-7.52	--	-18.26
	001576	国泰智能装备股票 A	-6.95	-33.05	74.33
	011322	国泰智能装备股票 C	-6.92	-33.83	-35.93
	005629	汇安趋势动力股票 C	-6.91	-38.58	-4.96
封闭式	007944	永赢乾元三年定期开放混合	5.63	-45.60	-27.17
	161837	银华大盘精选两年定期开放混合	4.55	-48.90	3.26
	167508	安信价值发现两年定期开放混合 (LOF)	3.51	-7.19	32.10
	161132	易方达科顺定期开放灵活配置混合	2.83	-39.63	47.67
	008850	景顺长城价值稳进三年定期开放灵活配置混合	2.12	19.29	34.30
	506003	富国科创板两年定期开放混合	-5.53	--	-43.46
	016308	景顺长城北交所精选两年定期开放混合 C	-5.18	--	11.52
	016307	景顺长城北交所精选两年定期开放混合 A	-5.17	--	12.32
	506000	南方科创板 3 年定期开放混合	-5.06	--	-41.80
	506005	博时科创板三年定期开放混合	-4.07	--	-33.22
	517090	国泰富时中国国企开放共赢 ETF	9.66	--	29.63
	159719	平安富时中国国企开放共赢 ETF	9.62	--	34.13
	517180	南方富时中国国企开放共赢 ETF	9.60	--	36.81
指数型 (权益类)	159707	华宝中证 800 地产 ETF	9.11	--	-36.27
	516970	广发中证基建工程 ETF	9.08	--	2.71
	517380	天弘恒生沪深港创新药精选 50ETF	-5.80	--	-51.07
	159796	汇添富中证电池主题 ETF	-5.77	--	-48.69
	561160	富国中证电池主题 ETF	-5.75	--	-56.75
	561910	招商中证电池主题 ETF	-5.75	--	-57.36
	562880	嘉实中证电池主题 ETF	-5.74	--	-55.02
基金中基金 (FOF)	014197	国泰行业轮动股票 (FOF-LOF) C	2.88	--	-20.43
	501220	国泰行业轮动股票 (FOF-LOF) A	2.88	--	-19.94
	014079	华夏行业配置股票 (FOF-LOF) C	1.01	--	-27.76
	501217	华夏行业配置股票 (FOF-LOF) A	1.00	--	-27.24
	019132	广发积极回报 3 个月持有混合 (FOF) A	0.74	--	-1.86
	016622	平安盈诚积极配置 6 个月持有混合 (FOF) C	-4.34	--	-18.82
	016621	平安盈诚积极配置 6 个月持有混合 (FOF) A	-4.32	--	-18.43
	015238	东财均衡配置三个月持有混合发起式 (FOF) C	-4.17	--	-34.52
	015237	东财均衡配置三个月持有混合发起式 (FOF) A	-4.16	--	-34.07
	014569	华夏聚盛优选一年持有混合 (FOF) C	-4.13	--	-25.57

数据截止日期: 2024 年 1 月 26 日

数据来源: 济安金信基金评价中心


济安金信
 基金评价中心

注：基金收益统计剔除 ETF 联接基金、因巨额赎回等出现净值异常的基金，不同份额分别计算。

以下为本中心近期建议关注的主动权益类五星基金精选池：

表 3：济安金信权益类基金五星精选池

序号	基金名称	基金代码	基金标签
1	大成高新技术产业股票	000628	高新技术
2	大成睿享混合	008269	发展潜力
3	华泰柏瑞鼎利灵活配置混合	004010	灵活配置
4	华泰柏瑞富利灵活配置混合	004475	灵活配置
5	景顺长城沪港深精选股票	000979	竞争优势
6	安信稳健增利混合	009100	价值低估
7	中泰星元价值优选灵活配置混合	006567	价值优选
8	景顺长城能源基建混合	260112	能源基建
9	工银瑞信创新动力股票	000893	创新动力
10	圆信永丰优加生活股票	001736	健康生活
11	招商瑞阳股债配置混合	008456	股债配置
12	广发睿毅领先混合	005233	价值成长
13	广发招享混合	009121	价值成长
14	华商甄选回报混合	010761	比较优势
15	景顺长城优选混合	260101	价值投资

权益类基金数量及细分类较多，业绩展示不能全面反映市场概况。除上述精选的主动权益类基金外，建议关注的主题投资基金名单如下。

表 4：济安金信权益类基金五星精选池（主题类）

基金代码	基金名称	基金类型	成立日期
090018	大成新锐产业混合	混合型	2012/3/20
519756	交银施罗德国企改革灵活配置混合	混合型	2015/6/10
001975	景顺长城环保优势股票	股票型	2016/3/15
002910	易方达供给改革灵活配置混合	混合型	2017/1/25
001955	中欧养老产业混合	混合型	2016/5/13

数据来源：济安金信基金评价中心

（二）固定收益类基金

1. 货币市场基金

银行间市场资金利率有所上行，货基收益率较前一周略有上涨。上周货币基金平均七日年化收益率为 2.0678%，较前一周小幅上涨 0.0208%，接近七成货基七日年化维持在 2% 以上，其中，9 只产品七日年化收益率高于 3%（不同份额分别计算）。

表 5：济安金信货币型基金五星精选池

基金名称	基金代码	成立日期	基金经理	综合费率
建信天添益货币	003391	2016/10/18	陈建良, 于倩倩, 先轺宇	0.23%
兴全货币	004417	2017/3/31	谢芝兰	0.24%



济安金信
基金评价中心

基金名称	基金代码	成立日期	基金经理	综合费率
兴全天添益货币市场	001821	2015/11/5	王健	0.20%
建信现金增利货币	010727	2020/11/17	陈建良, 先轸宇, 李星佑	0.21%

数据来源: 济安金信基金评价中心

2. 债券基金

债市整体上行, 超过九成纯债型和债券指数型基金近一周净值收益率为正; 权益市场震荡下行, 超过八成一级债及七成二级债产品近一周净值收益率上涨。其中, 纯债型基金近一周平均净值收益为 0.11%, 一级债基金近一周平均净值收益为 0.13%, 二级债基金近一周平均净值收益为 0.11%, 债券指数型基金近一周平均净值收益为 0.12%。

表 6: 上周各固定收益类基金收益表现 (涨幅前 5 位及跌幅前 5 位)

固收类					
基金类型	代码	基金名称	近一周回报率 (%)	近三年回报率 (%)	成立以来回报率 (%)
纯债型	007214	国泰惠丰纯债债券	0.62	11.20	15.86
	000254	长城增强收益定期开放债券 A	0.60	10.92	69.46
	000255	长城增强收益定期开放债券 C	0.59	9.62	62.65
	002277	中邮纯债恒利债券 C	0.58	15.30	35.40
	002276	中邮纯债恒利债券 A	0.57	16.26	37.38
	019591	平安 0-3 年期政策性金融债债券 D	-1.62	--	-0.70
	005580	光大保德信晟利债券 C	-0.72	1.00	8.56
	005579	光大保德信晟利债券 A	-0.71	2.22	11.35
	000081	天治可转债增强债券 C	-0.46	-10.03	34.06
	000080	天治可转债增强债券 A	-0.45	-8.92	39.63
一级债	485105	工银增强收益债券 A	0.87	8.05	160.43
	485005	工银增强收益债券 B	0.87	6.76	143.76
	110017	易方达增强回报债券 A	0.68	6.72	233.66
	110018	易方达增强回报债券 B	0.61	5.45	212.12
	161626	融通福福债券 (LOF) A	0.54	12.18	35.06
	017771	华夏聚利债券 C	-1.07	--	-10.69
	000014	华夏聚利债券 A	-1.05	-6.11	63.78
	008817	华宝可转债债券 C	-0.78	2.33	20.08
	240018	华宝可转债债券 A	-0.77	3.10	41.28
	164208	天弘丰利债券 (LOF) E	-0.20	12.71	50.83
二级债	000067	民生加银转债优选债券 A	2.00	-22.22	-0.84
	000068	民生加银转债优选债券 C	1.92	-23.16	-4.85
	166105	信澳鑫安债券 (LOF)	1.78	5.69	21.54
	003341	工银瑞信瑞盈 18 个月定期开放债券	1.77	--	12.24
	005273	华商可转债债券 A	1.54	3.24	48.50

固收类					
基金类型	代码	基金名称	近一周回报率 (%)	近三年回报率 (%)	成立以来回报率 (%)
	002766	新华双利债券 C	-2.03	-7.51	10.80
	002765	新华双利债券 A	-2.02	-6.38	14.29
	012887	华夏可转债增强债券 C	-1.67	--	-30.58
	001045	华夏可转债增强债券 A	-1.66	-33.06	13.73
	014336	金鹰元丰债券 C	-1.61	--	-37.63
指数型	511180	海富通上证投资级可转债及可交换债券 ETF	0.70	1.65	3.33
	511090	鹏扬中债-30 年期国债 ETF	0.65	--	7.79
	012169	工银瑞信中债 3-5 年国开行债券指数 E	0.30	--	7.60
	511270	海富通上证 10 年期地方政府债 ETF	0.27	14.80	28.62
	013138	上银中债 5-10 年国开行债券指数	0.27	--	10.18
	008823	景顺长城中债 1-3 年国开行债券指数 C	-0.31	14.71	18.18
	008822	景顺长城中债 1-3 年国开行债券指数 A	-0.31	12.71	14.42
	014844	银河中债 1-5 年政策性金融债指数 C	-0.04	--	3.54
	014843	银河中债 1-5 年政策性金融债指数 A	-0.04	--	2.43
	012165	工银瑞信彭博国开行债券 1-3 年指数 E	-0.01	--	1.66

数据截止日期：2024 年 1 月 26 日

数据来源：济安金信基金评价中心

注：基金收益统计剔除 ETF 联接基金、因巨额赎回等出现净值异常的基金，不同份额分别计算。

(三) QDII 基金

外围市场方面，全球主要市场股指涨跌不一。海外方面，1 月 25 日，美国商务部经济分析局（BEA）公布四季度美国 GDP 数据。初步核算，四季度实际 GDP 季调环比折年率 3.3%，预期 2.0%，前值 4.9%；实际 GDP 同比 3.1%，前值 2.9%。Q4 边际走弱但仍超市场预期，美国经济软着陆概率进一步提升，市场对美联储降息预期略回落。美股三大指数均上涨，其中，标普 500 上涨超过 1%；欧洲主要市场股指均上涨，其中，法股上涨超过 3%；亚太地区股指涨跌不一，其中，仅日股下跌，恒生指数上涨超过 4%。大宗商品方面，国际油价上涨；贵金属方面，黄金价格下跌，白银价格上涨。

截至 12 月 29 日已公布的净值数据显示，八成投资于海外市场的 QDII 基金近一周净值收益上涨，平均涨跌幅为 1.58%。由于交易时间、交易机制等不同，投资者在投资 QDII 基金前需充分了解其运作所面临的各项风险，审慎做出投资决策。

表 7：上周海外基金收益表现（涨幅前 5 位及跌幅前 5 位）

基金类型	代码	基金名称	近一周回报率 (%)	近三年回报率 (%)	成立以来回报率 (%)
QDII	118001	易方达亚洲精选股票 (QDII)	6.82	-46.12	-7.60
	016664	天弘全球高端制造混合 (QDII) A	6.58	--	5.58



济安金信
基金评价中心

基金类型	代码	基金名称	近一周 回报率 (%)	近三年 回报率 (%)	成立以来 回报率 (%)
	016665	天弘全球高端制造混合(QDII)C	6.58	--	5.34
	159519	国泰中证香港内地国有企业ETF(QDII)	6.02	--	-0.37
	513140	华泰柏瑞中证香港300金融服务ETF(QDII)	5.81	--	-10.51
	008284	易方达全球医药行业混合发起式(QDII)A(人民币)	-5.25	-57.63	-30.16
	019416	南方港股医药行业混合发起(QDII)C	-5.02	--	-15.16
	019415	南方港股医药行业混合发起(QDII)A	-5.00	--	-15.03
	513120	广发中证香港创新药(QDII-ETF)	-4.79	--	-34.48
	017873	汇添富香港优势精选混合(QDII)C	-4.61	--	-39.24

数据截止日期：2024年1月26日

数据来源：济安金信基金评价中心

注：基金收益统计剔除ETF联接基金、因巨额赎回等出现净值异常的基金，不同份额分别计算。

另外由于国际市场交易结算时间不同、业绩披露频率不同等原因，QDII基金在统计日无净值披露的使用最近一期净值披露数据。



济安金信
基金评价中心

风险提示及免责声明

市场有风险，投资需谨慎。基金的风险收益特性与银行存款、债券等投资工具不同，投资人所持有的基金份额可以分享基金投资所产生的收益，也可能承担基金投资所带来的损失，并不构成业绩保障。因此投资者需审慎评估自身的财务状况及风险承受能力，并选择与之相匹配的基金产品进行投资。

基金作为一种投资工具，其过往业绩并不代表未来表现。基金净值表现的短期波动难以预测，建议投资人不要过于关注基金的短期业绩，而是追求长期资产的长期稳健增值。

本报告所载的全部内容均基于已公开的市场信息，但不保证该等信息的准确性或完整性。在任何情况下，本报告中的信息或所表述的意见不构成对任何人的投资建议。



济安金信
基金评价中心