

【第 654 期】济安金信基金周报

(2023.12.04—2023.12.08)

目录

一、市场概况	2
(一) 基础市场	2
1. A 股市场回顾	2
2. 腾讯济安指数表现	2
3. 资金概况	3
4. 债券市场回顾	4
5. 市场要闻	4
(二) 基金市场	5
1. 发行、清盘统计	5
2. 市场要闻	5
二、各类基金整体表现	6
(一) 权益类基金	6
(二) 固定收益类基金	9
1. 货币市场基金	9
2. 债券基金	9
(三) QDII 基金	10
风险提示及免责声明	12

济安金信基金评价中心

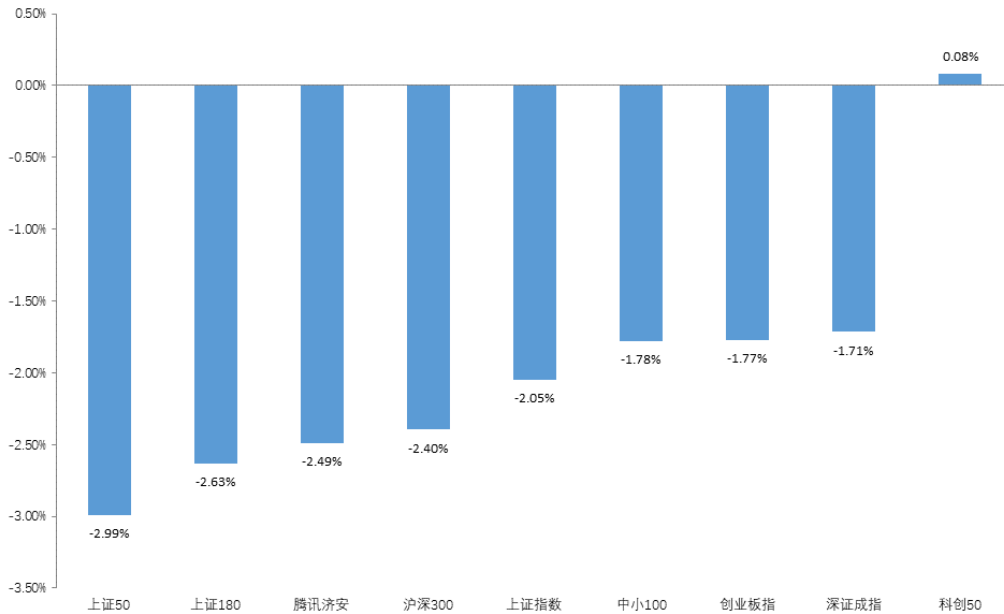
基金评价中心基金研究员 刘思妍
Email: lsy@jajx.com

地址: 北京市海淀区万柳东路 25 号万
泉商务花园 507

一、市场概况

(一) 基础市场

图 1：指数动态（2023. 12. 04—2023. 12. 08）



数据来源：济安金信基金评价中心

1. A股市场回顾

上周（2023. 12. 04-2023. 12. 08）A股涨跌不一，其中，仅科创50上涨。盘面上，两市日均成交额为8545.32亿，较前一周增加576.83亿，两市融资余额减少，北向资金整周净流出。行业板块方面，申万一级行业中，传媒、通信及农林牧渔涨幅居前，建筑材料、国防军工及轻工制造跌幅居前。

2. 腾讯济安指数表现

腾讯济安指数上周下跌2.49%。腾讯济安原名“中证腾安价值100指数”，由腾讯财经倡导，济安金信设计，中证指数公司发布，是国内第一家由互联网媒体主导发布的证券市场指数。指数基点1000点，基日为2013年5月18日，并于2013年12月8日在上交所挂牌。腾讯济安指数具有价值投资导向特征，旨在发掘市场中的价值低估个股组合，形成“黑马”指数。指数成份股100只，每年6月和12月定期更新，完全透明公开，既可以作为基金指数化投资标的，又可以作为普通投资者的“股票池”。



济安金信
基金评价中心

表 1: 各指数当前估值情况

指数代码	指数名称	市盈率 PE(TTM)	百分位	股息率	净资产收益率 ROE (2023Q3)
000001	上证指数	12.42	7.45%	2.91%	7.51%
399001	深证成指	21.20	20.19%	1.68%	7.87%
399006	创业板指	27.81	0.70%	0.96%	10.10%
000300	沪深 300	10.71	6.31%	1.75%	9.47%
000010	上证 180	9.23	4.92%	3.30%	8.22%
000016	上证 50	9.38	5.87%	3.95%	8.21%
000905	中证 500	22.21	8.60%	4.42%	8.76%
000847	腾讯济安	8.01	6.05%	1.85%	6.08%
399005	中小 100	19.07	8.58%	4.79%	8.86%

数据截至日期: 2023 年 12 月 8 日

数据来源: 济安金信基金评价中心

注: 指数估值百分位计算基准日为 2006 年 12 月 31 日

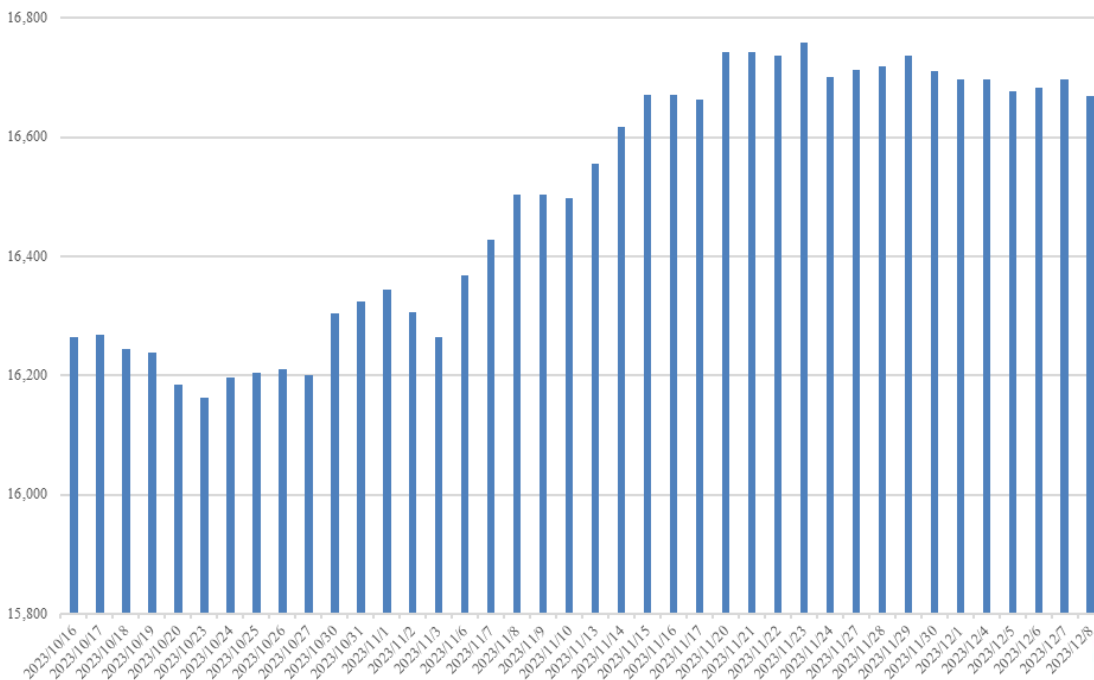
3. 资金概况

3.1 沪深两市融资金

权益市场震荡下行, 沪深两市两融余额减少 27.25 亿元。截至 12 月 8 日, 两市融资融券总额合计为 16669.57 亿元。

图 2: 近四十个交易日沪市融资金流向

单位: 亿元



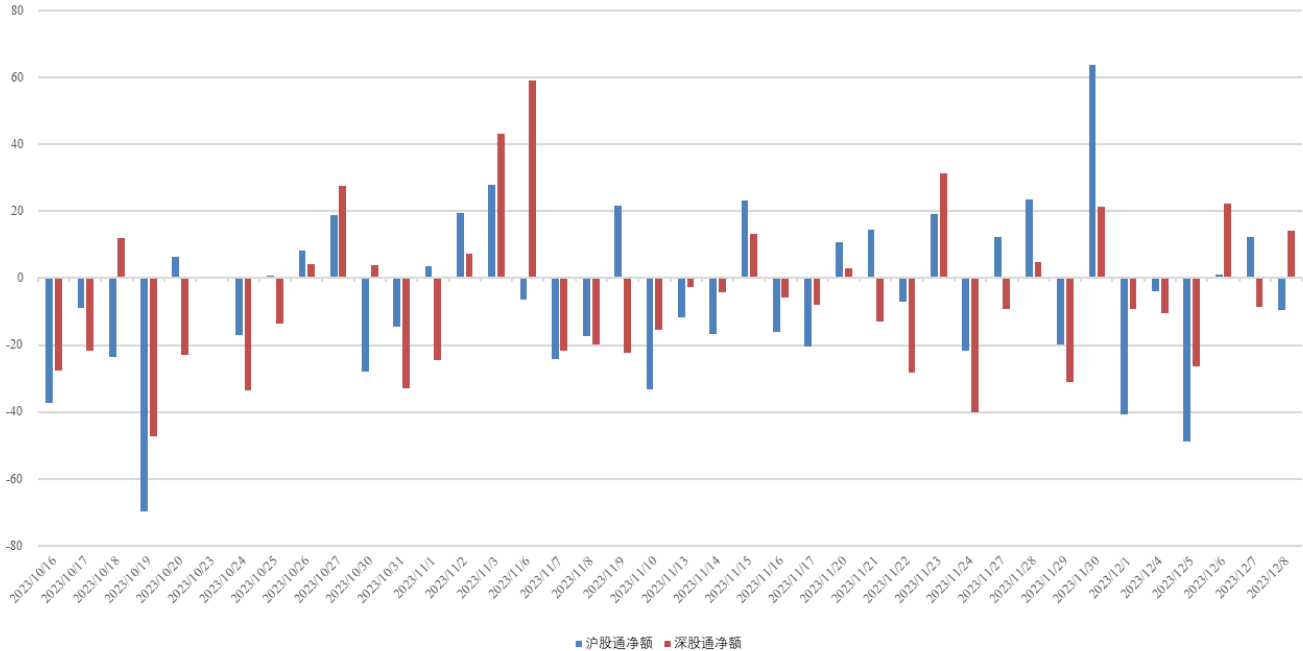
数据来源: 济安金信基金评价中心 (数据截止日期: 2023. 12. 08)


济安金信
 基金评价中心

3.2 沪股通、深股通资金流向

北向资金净流出，周内累计净流出金额 57.87 亿。具体来看，沪股通资金净卖出 49.19 亿，深股通资金净卖出 8.68 亿。

图 3：近四十个交易日沪股通、深股通资金流向



数据来源：济安金信基金评价中心（数据截止日期：2023.12.08）

4. 债券市场回顾

货币市场方面，资金面呈现季节性宽松。整周央行公开市场共有 21360 亿元逆回购到期，当周逆回购操作 10770 亿元，央行公开市场操作实现净回笼 10590 亿元。银行间市场资金利率整体上行。

债市整体上行。利率债方面，一级市场地方债发行增加，二级市场关键期限国债及国开债到期收益率涨跌互现，各期限利差有所收窄；信用债方面，各品种到期收益率多数上行，信用利差有所走阔；转债方面，中证转债整周下跌 0.02%。

5. 市场要闻

宏观经济：

国家统计局 12 月 9 日发布的数据显示，11 月，全国居民消费价格（CPI）同比下降 0.5%，环比下降 0.5%；1-11 月平均，CPI 比上年同期上涨 0.3%。11 月，全国工业生产者出厂价格（PPI）同比下降 3%，环比下降 0.3%；1-11 月平均，PPI 比上年同期下降 3.1%。（中国证券报）

12 月 6 日，美国 ADP 就业报告显示，美国 11 月 ADP 就业人数增 10.3 万人，预



济安金信
基金评价中心

期增 13 万人，为连续第四个月不及预期，前值自增 11.3 万人修正至增 10.6 万人。11 月份就业人员的工资增长 5.6%，这是自 2021 年 9 月以来的最低薪资增长速度。ADP 报告令投资者对美联储已完成加息、明年降息的前景更有信心。（中国证券报）

权益市场：

广期所发布通知，自 2023 年 12 月 6 日（星期三）结算时起，碳酸锂期货 LC2401 合约投机交易保证金标准调整为 12%，套期保值交易保证金标准维持 9% 不变。（中国证券报）

据央视新闻消息，中国中小企业协会 10 日发布数据显示，11 月中国中小企业发展指数止跌回升。11 月中国中小企业发展指数为 89.3，比上月回升 0.2 点，高于 2021 年和 2022 年同期水平。（中国证券报）

债券市场：

12 月 8 日，证监会和国务院国资委日前联合发布《关于支持中央企业发行绿色债券的通知》，主要内容包括：一是完善绿色债券融资支持机制，发展节能降碳、环境保护、资源循环利用、清洁能源等各个产业；二是助力中央企业绿色低碳转型和高质量发展，合理安排债券融资，加快形成绿色低碳生产方式；三是发挥中央企业绿色投资引领作用，引领绿色发展重点领域资金供给，支持中央企业开展基础设施 REITs 试点；四是加强组织实施保障，证监会与国务院国资委合力推动中央企业更好运用绿色债券融资，优化资本市场服务绿色领域融资。（中国证券报）

（二）基金市场

1. 发行、清盘统计

上周共有 36 只新发基金开始认购，其中，货币型基金 2 只，纯债型基金 5 只，二级债基金 2 只，混合型基金 9 只，股票型基金 2 只，指数型基金 14 只，FOF 产品 2 只。

上周共有 1 只基金产品发生清盘，为经基金持有人大会同意而终止上市。

2. 市场要闻

财政部网站 12 月 6 日消息，财政部联合人力资源社会保障部对《全国社会保障基金投资管理暂行办法》进行了修订，起草了《全国社会保障基金境内投资管理办法（征求意见稿）》。值得关注的是，《管理办法》明确将经批准的股票指数投资、交易型开放式指数基金纳入社保基金直接投资范围。这意味着，今年以来基金公司争相布局的 ETF 等指数产品将迎来重磅长线资金。（中国证券报）

近日，华泰柏瑞南方东英新交所泛东南亚科技 ETF 和南方东英华泰柏瑞上证红利 ETF 同步在上海证券交易所和新加坡交易所集团上市。首批沪新 ETF 同步在沪新两所挂牌上市，标志着沪新 ETF 互通正式启动。这是上交所贯彻落实党中央关于扩大金融开放有关决策部署的重要举措，对于深化中新金融合作具有积极意义。此次开展沪新 ETF 互通，将进一步便利跨境投融资，促进要素资源全球化配置，助力打造中



国-东盟资本市场相互融合的新发展格局。（中国证券报）

12月8日，证监会就《关于加强公开募集证券投资基金证券交易管理的规定（征求意见稿）》公开征求意见，标志着公募基金行业第二阶段费率改革工作正式启动，将进一步优化交易佣金分配制度，全面强化公募基金证券交易行为监管。主要包括四方面：合理调降公募基金的证券交易佣金费率，持续完善证券交易佣金分配制度，强化公募基金证券交易佣金分配行为监管，进一步优化公募基金行业费率披露机制。（中国证券报）

二、各类基金整体表现

上周权益市场震荡下行，不足一成主动权益类基金（包括股票型、混合型及封闭式基金）及被动权益类基金周内净值上涨；外围市场方面，全球主要市场股指涨跌不一；国际原油价格下跌，黄金价格及白银价格下跌，不足四成投资于海外市场的QDII基金近一周净值收益上涨。

资金面呈现季节性宽松，货基收益率较前一周略有上涨；债市整体上行，接近六成纯债型和接近八成债券指数型基金近一周净值收益率为正；权益市场震荡下行，不足两成一级债及一成二级债产品近一周净值收益率上涨。

（一）权益类基金

上周权益市场震荡下行，不足一成主动权益类基金（包括股票型、混合型及封闭式基金）及被动权益类基金周内净值上涨。其中，混合型基金近一周平均净值收益为-1.47%，股票型基金近一周平均净值收益为-1.89%，封闭式权益类基金近一周平均净值收益为-0.66%，股票指数型基金近一周平均净值收益为-1.78%。

个股表现方面，北证50指数等周内领涨，相关的主题行业基金或相关板块个股持仓比例较高的产品涨幅居前；而医药等板块走势较为低迷，相关主题行业基金或重配相关板块个股的产品表现不佳。

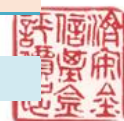
表 2：上周各权益类基金收益表现（涨幅前 5 位及跌幅前 5 位）

权益类					
基金类型	代码	基金名称	近一周回报率 (%)	近三年回报率 (%)	成立以来回报率 (%)
混合型	006719	国融融盛龙头严选混合 C	9.53	-11.82	46.41
	006718	国融融盛龙头严选混合 A	9.53	-11.24	42.59
	018956	中航机遇领航混合 A	8.85	--	1.55
	018957	中航机遇领航混合 C	8.84	--	1.33
	017102	大摩数字经济混合 A	8.18	--	-12.09
	001056	北信瑞丰健康生活主题灵活配置混合	-7.94	-5.07	21.70



济安金信
基金评价中心

权益类						
基金类型	代码	基金名称	近一周回报率 (%)	近三年回报率 (%)	成立以来回报率 (%)	
股票型	013356	大摩沪港深精选混合 A	-7.43	--	-36.11	
	013357	大摩沪港深精选混合 C	-7.43	--	-36.59	
	017859	交银施罗德持续成长主题混合 C	-7.41	--	-24.30	
	005001	交银施罗德持续成长主题混合 A	-7.40	-19.50	59.50	
	009537	太平行业优选股票 A	7.91	-32.79	-28.38	
	009538	太平行业优选股票 C	7.89	-33.79	-29.54	
	000828	宏利转型机遇股票 A	5.72	1.14	135.52	
	012800	宏利转型机遇股票 C	5.70	--	-45.70	
	003054	嘉实文体娱乐股票 C	3.82	9.39	71.30	
	006229	中欧医疗创新股票 C	-8.91	-46.07	21.53	
	006228	中欧医疗创新股票 A	-8.90	-44.76	26.18	
	012315	创金合信港股通成长股票 A	-8.75	--	-50.26	
	012316	创金合信港股通成长股票 C	-8.75	--	-50.86	
	001764	广发沪港深新机遇股票	-7.10	-44.61	-3.63	
	封闭式	016303	中信建投北交所精选两年定期开放混合 A	6.57	--	12.08
		016304	中信建投北交所精选两年定期开放混合 C	6.56	--	11.49
014273		广发北交所精选两年定期开放混合 A	6.14	--	-4.20	
014274		广发北交所精选两年定期开放混合 C	6.13	--	-4.98	
016325		泰康北交所精选两年定期开放混合 A	5.96	--	32.82	
006345		景顺长城集英成长两年定期开放混合	-5.37	-41.57	7.60	
007944		永赢乾元三年定期开放混合	-4.76	-44.30	-27.00	
501088		嘉实瑞虹三年定期开放混合	-4.05	-44.27	-18.49	
017650		中庚港股通价值 18 个月封闭运作股票	-3.98	--	-9.66	
501065		汇添富经典成长定期开放混合	-3.95	-49.56	25.93	
指数型 (权益类)	017512	广发北证 50 成份指数 A	7.83	--	6.06	
	017513	广发北证 50 成份指数 C	7.83	--	5.78	
	017525	华夏北证 50 成份指数 A	7.78	--	2.00	
	017526	华夏北证 50 成份指数 C	7.77	--	1.72	
	017523	南方北证 50 成份指数 A	7.76	--	-0.30	
	159776	银华中证港股通医药卫生综合 ETF	-9.02	--	-8.67	
	159506	富国恒生港股通医疗保健 ETF	-8.87	--	-7.38	
	159718	平安中证港股通医药卫生综合 ETF	-8.76	--	-31.98	
	513700	鹏华中证港股通医药卫生综合 ETF	-8.75	--	-52.56	
	513200	易方达中证港股通医药卫生综合 ETF	-8.74	--	-21.61	
基金中基金 (FOF)	017775	东方红颐安稳健养老一年(FOF)A	0.22	--	0.64	
	017673	东方红颐和稳健养老两年(FOF)Y	0.10	--	-0.67	
	009174	东方红颐和稳健养老两年(FOF)A	0.09	3.75	7.02	



权益类					
基金类型	代码	基金名称	近一周回报率 (%)	近三年回报率 (%)	成立以来回报率 (%)
	005221	宏利全能混合(FOF)A	0.07	0.62	22.58
	005222	宏利全能混合(FOF)C	0.07	-0.33	20.15
	012936	民生加银积极配置6个月持有期混合(FOF)	-3.05	--	-35.69
	015083	易方达优势驱动一年持有混合(FOF)A	-2.83	--	-14.41
	015084	易方达优势驱动一年持有混合(FOF)C	-2.83	--	-14.73
	012653	易方达优势领航六个月持有混合(FOF)C	-2.77	--	-16.95
	009113	浙商汇金卓越优选3个月	-2.77	-27.77	-20.35

数据截止日期：2023年12月8日

数据来源：济安金信基金评价中心

注：基金收益统计剔除ETF联接基金、因巨额赎回等出现净值异常的基金，不同份额分别计算。

以下为本中心近期建议关注的主动权益类五星基金精选池：

表 3：济安金信权益类基金五星精选池

序号	基金名称	基金代码	基金标签
1	大成高新技术产业股票	000628	高新技术
2	大成睿享混合	008269	发展潜力
3	华泰柏瑞鼎利灵活配置混合	004010	灵活配置
4	华泰柏瑞富利灵活配置混合	004475	灵活配置
5	景顺长城沪港深精选股票	000979	竞争优势
6	安信稳健增利混合	009100	价值低估
7	中泰星元价值优选灵活配置混合	006567	价值优选
8	景顺长城能源基建混合	260112	能源基建
9	工银瑞信创新动力股票	000893	创新动力
10	圆信永丰优加生活股票	001736	健康生活
11	招商瑞阳股债配置混合	008456	股债配置
12	广发睿毅领先混合	005233	价值成长
13	广发招享混合	009121	价值成长
14	华商甄选回报混合	010761	比较优势
15	景顺长城优选混合	260101	价值投资

权益类基金数量及细分类较多，业绩展示不能全面反映市场概况。除上述精选的主动权益类基金外，建议关注的主题投资基金名单如下。

表 4：济安金信权益类基金五星精选池（主题类）

基金代码	基金名称	基金类型	成立日期
090018	大成新锐产业混合	混合型	2012/3/20
519756	交银施罗德国企改革灵活配置混合	混合型	2015/6/10
001975	景顺长城环保优势股票	股票型	2016/3/15
002910	易方达供给改革灵活配置混合	混合型	2017/1/25
001955	中欧养老产业混合	混合型	2016/5/13



济安金信
基金评价中心

数据来源：济安金信基金评价中心

(二) 固定收益类基金

1. 货币市场基金

银行间市场资金利率整体上行，货基收益率较前一周略有上涨。上周货币基金平均七日年化收益率为 1.9910%，较前一周小幅上涨 0.0065%，五成货基七日年化维持在 2% 以上，其中，4 只产品七日年化收益率高于 3%（不同份额分别计算）。

表 5：济安金信货币型基金五星精选池

基金名称	基金代码	成立日期	基金经理	综合费率
建信天添益货币	003391	2016/10/18	陈建良, 于倩倩, 先轺宇	0.23%
兴全货币	004417	2017/3/31	谢芝兰	0.24%
兴全天添益货币市场	001821	2015/11/5	王健	0.20%
建信现金增利货币	010727	2020/11/17	陈建良, 先轺宇, 李星佑	0.21%

数据来源：济安金信基金评价中心

2. 债券基金

债市整体上行，接近六成纯债型和接近八成债券指数型基金近一周净值收益率为正；权益市场震荡下行，不足两成一级债及一成二级债产品近一周净值收益率上涨。其中，纯债型基金近一周平均净值收益为 0.01%，一级债基金近一周平均净值收益为 -0.09%，二级债基金近一周平均净值收益为 -0.32%，债券指数型基金近一周平均净值收益为 0.02%。

表 6：上周各固定收益类基金收益表现（涨幅前 5 位及跌幅前 5 位）

固收类					
基金类型	代码	基金名称	近一周回报率 (%)	近三年回报率 (%)	成立以来回报率 (%)
纯债型	015923	申万菱信稳鑫 90 天滚动持有中短债债券 A	0.41	--	2.41
	015924	申万菱信稳鑫 90 天滚动持有中短债债券 C	0.40	--	2.12
	005446	鑫元广利定期开放债券	0.36	--	38.11
	013424	宝盈安盛中短债债券 C	0.36	--	1.57
	013423	宝盈安盛中短债债券 A	0.35	--	2.53
	002405	光大保德信中高等级债券 A	-0.46	-0.29	25.15
	002406	光大保德信中高等级债券 C	-0.46	-1.46	22.05
	003383	民生加银鑫享债券 C	-0.46	-26.18	-11.45
	003382	民生加银鑫享债券 A	-0.45	-25.30	-9.48
	007955	民生加银鑫享债券 D	-0.45	-26.18	-23.21
一级债	167501	安信宝利债券 (LOF) D	0.11	5.68	37.46
	018952	安信宝利债券 (LOF) E	0.11	--	16.74
	970024	华安证券聚赢一年持有期债券 A	0.09	--	16.74


济安金信
 基金评价中心

固收类					
基金类型	代码	基金名称	近一周回 报率 (%)	近三年回 报率 (%)	成立以来 回报率 (%)
	009456	东方稳健回报债券 C	0.09	12.52	12.61
	400009	东方稳健回报债券 A	0.08	12.64	58.43
	485005	工银增强收益债券 B	-0.59	7.30	141.14
	485105	工银增强收益债券 A	-0.58	8.61	157.50
	110018	易方达增强回报债券 B	-0.53	6.99	206.49
	110017	易方达增强回报债券 A	-0.52	8.28	227.45
	164206	天弘添利债券 (LOF) C	-0.47	11.93	49.15
	002965	中海合嘉增强收益债券 A	1.35	5.76	26.91
	002966	中海合嘉增强收益债券 C	1.34	5.13	25.82
	003401	工银瑞信可转债债券	0.81	0.44	40.18
二级债	013614	泰信鑫瑞债券 A	0.61	--	-11.14
	013615	泰信鑫瑞债券 C	0.61	--	-11.29
	006102	浙商丰利增强债券	-1.53	12.42	61.88
	217018	招商安瑞进取债券 A	-1.24	-4.28	88.56
	000377	摩根双债增利债券 A	-1.11	-3.38	57.74
	000378	摩根双债增利债券 C	-1.11	-4.59	52.02
	002766	新华双利债券 C	-1.10	3.03	22.60
指数型	012169	工银瑞信中债 3-5 年国开行债券指数 E	0.30	--	7.60
	014843	银河中债 1-5 年政策性金融债指数 A	0.27	--	2.08
	014844	银河中债 1-5 年政策性金融债指数 C	0.26	--	3.21
	007765	前海开源中债 1-3 年国开行债券指数 A	0.14	8.90	12.42
	007766	前海开源中债 1-3 年国开行债券指数 C	0.14	5.28	8.65
	511380	博时中证可转债及可交换债券 ETF	-0.17	5.66	9.20
	007186	华夏中债 3-5 年政策性金融债指数 A	-0.14	9.01	12.24
	007187	华夏中债 3-5 年政策性金融债指数 C	-0.14	8.59	11.70
	511180	海富通上证投资级可转债及可交换债券 ETF	-0.09	2.34	3.21
	008483	广发上海清算所 0-4 年央企 80 债券指数 C	-0.08	12.27	11.94

数据截止日期：2023 年 12 月 8 日

数据来源：济安金信基金评价中心

注：基金收益统计剔除 ETF 联接基金、因巨额赎回等出现净值异常的基金，不同份额分别计算。

(三) QDII 基金

外围市场方面，全球主要市场股指涨跌不一。12 月 6 日，美国 ADP 就业报告显示，美国 11 月 ADP 就业人数增 10.3 万人，预期增 13 万人，为连续第四个月不及预期，前值自增 11.3 万人修正至增 10.6 万人。11 月份就业人员的工资增长 5.6%，这是自 2021 年 9 月以来的最低薪资增长速度。ADP 报告令投资者对美联储已完成加息、明年降息的前景更有信心。美股三大指数均上涨；欧洲主要市场股指均上涨，其中，



济安金信
基金评价中心

法股和德股上涨超过 2%；亚太地区股指涨跌不一，其中，仅韩股上涨，日股下跌超过 3%。大宗商品方面，国际油价下跌；贵金属方面，黄金价格及白银价格下跌。

截至 12 月 8 日已公布的净值数据显示，不足四成投资于海外市场的 QDII 基金近一周净值收益上涨，平均涨跌幅为-1.43%。由于交易时间、交易机制等不同，投资者在投资 QDII 基金前需充分了解其运作所面临的各项风险，审慎做出投资决策。

表 7：上周海外基金收益表现（涨幅前 5 位及跌幅前 5 位）

基金类型	代码	基金名称	近一周 回报率 (%)	近三年 回报率 (%)	成立以来 回报率 (%)
QDII	161127	易方达标普生物科技指数(QDII-LOF)A(人民币)	6.56	-35.29	19.21
	012866	易方达标普生物科技指数(QDII-LOF)C(人民币)	6.56	--	-30.03
	320017	诺安全球收益不动产(QDII)	3.96	3.81	44.50
	501312	华宝海外科技股票(QDII-LOF)A	3.54	--	25.32
	017204	华宝海外科技股票(QDII-LOF)C	3.54	--	25.22
	513120	广发中证香港创新药(QDII-ETF)	-9.57	--	-22.06
	159615	南方恒生香港上市生物科技 ETF(QDII)	-9.53	--	-22.64
	513280	汇添富恒生香港上市生物科技 ETF(QDII)	-9.50	--	-24.49
	159892	华夏恒生香港上市生物科技 ETF(QDII)	-9.46	--	-46.72
	513060	博时恒生医疗保健(QDII-ETF)	-8.62	--	-55.17

数据截止日期：2023 年 12 月 8 日

数据来源：济安金信基金评价中心

注：基金收益统计剔除 ETF 联接基金、因巨额赎回等出现净值异常的基金，不同份额分别计算。

另外由于国际市场交易结算时间不同、业绩披露频率不同等原因，QDII 基金在统计日无净值披露的使用最近一期净值披露数据。



风险提示及免责声明

市场有风险，投资需谨慎。基金的风险收益特性与银行存款、债券等投资工具不同，投资人所持有的基金份额可以分享基金投资所产生的收益，也可能承担基金投资所带来的损失，并不构成业绩保障。因此投资者需审慎评估自身的财务状况及风险承受能力，并选择与之相匹配的基金产品进行投资。

基金作为一种投资工具，其过往业绩并不代表未来表现。基金净值表现的短期波动难以预测，建议投资人不要过于关注基金的短期业绩，而是追求长期资产的长期稳健增值。

本报告所载的全部内容均基于已公开的市场信息，但不保证该等信息的准确性或完整性。在任何情况下，本报告中的信息或所表述的意见不构成对任何人的投资建议。



济安金信
基金评价中心