

【第 652 期】济安金信基金周报

(2023.11.20—2023.11.24)

目录

一、市场概况	2
(一) 基础市场	2
1. A 股市场回顾	2
2. 腾讯济安指数表现	2
3. 资金概况	3
4. 债券市场回顾	4
5. 市场要闻	4
(二) 基金市场	5
1. 发行、清盘统计	5
2. 市场要闻	6
二、各类基金整体表现	6
(一) 权益类基金	6
(二) 固定收益类基金	9
1. 货币市场基金	9
2. 债券基金	9
(三) QDII 基金	11
风险提示及免责声明	12

济安金信基金评价中心

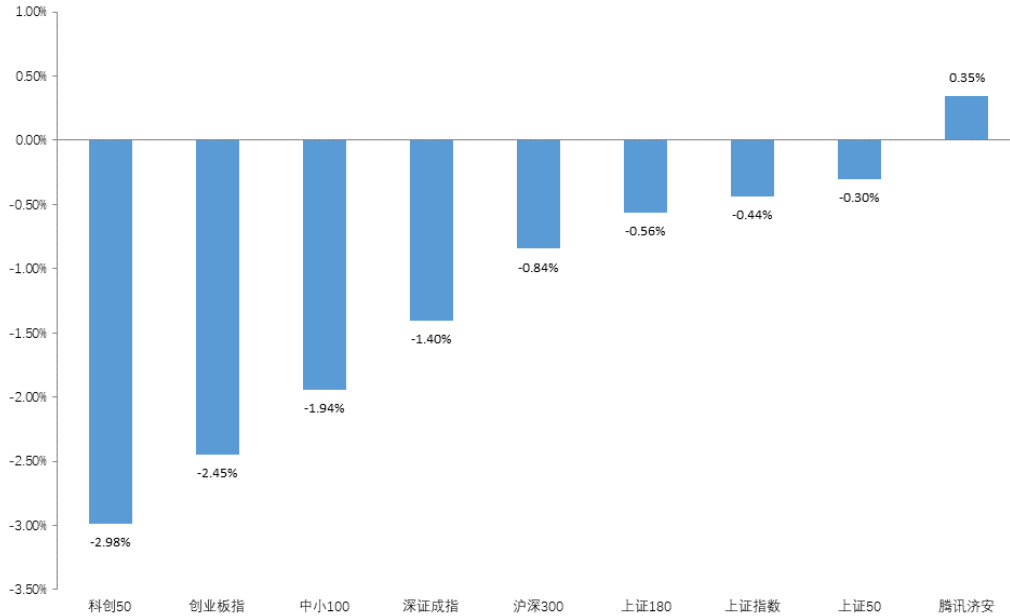
基金评价中心基金研究员 刘思妍
Email: lsy@jajx.com

地址: 北京市海淀区万柳东路 25 号万
泉商务花园 507

一、市场概况

(一) 基础市场

图 1：指数动态（2023. 11. 20—2023. 11. 24）



数据来源：济安金信基金评价中心

1. A股市场回顾

上周（2023. 11. 20-2023. 11. 24）A股涨跌不一，其中，仅腾讯济安上涨，科创50和创业板指下跌超过2%。盘面上，两市日均成交额为8876.70亿，较前一周增加17.84亿，两市融资余额增加，北向资金整周净流出。行业板块方面，申万一级行业中，房地产、农林牧渔及煤炭涨幅居前，通信、电子及计算机跌幅居前。

2. 腾讯济安指数表现

腾讯济安指数上周上涨0.35%。腾讯济安原名“中证腾安价值100指数”，由腾讯财经倡导，济安金信设计，中证指数公司发布，是国内第一家由互联网媒体主导发布的证券市场指数。指数基点1000点，基日为2013年5月18日，并于2013年11月24日在上交所挂牌。腾讯济安指数具有价值投资导向特征，旨在发掘市场中的价值低估个股组合，形成“黑马”指数。指数成份股100只，每年6月和12月定期更新，完全透明公开，既可以作为基金指数化投资标的，又可以作为普通投资者的“股票池”。



济安金信
基金评价中心

表 1: 各指数当前估值情况

指数代码	指数名称	市盈率 PE(TTM)	百分位	股息率	净资产收益率 ROE (2023Q3)
000001	上证指数	12.68	8.00%	2.83%	7.51%
399001	深证成指	21.87	21.46%	1.64%	7.87%
399006	创业板指	28.43	1.26%	0.96%	10.10%
000300	沪深 300	11.07	7.16%	1.70%	9.47%
000010	上证 180	9.51	5.57%	3.17%	8.22%
000016	上证 50	9.76	6.80%	3.81%	8.21%
000905	中证 500	22.46	8.93%	4.23%	8.76%
000847	腾讯济安	8.26	6.72%	1.84%	6.08%
399005	中小 100	19.86	10.07%	4.60%	8.86%

数据截至日期: 2023 年 11 月 24 日

数据来源: 济安金信基金评价中心

注: 指数估值百分位计算基准日为 2006 年 12 月 31 日

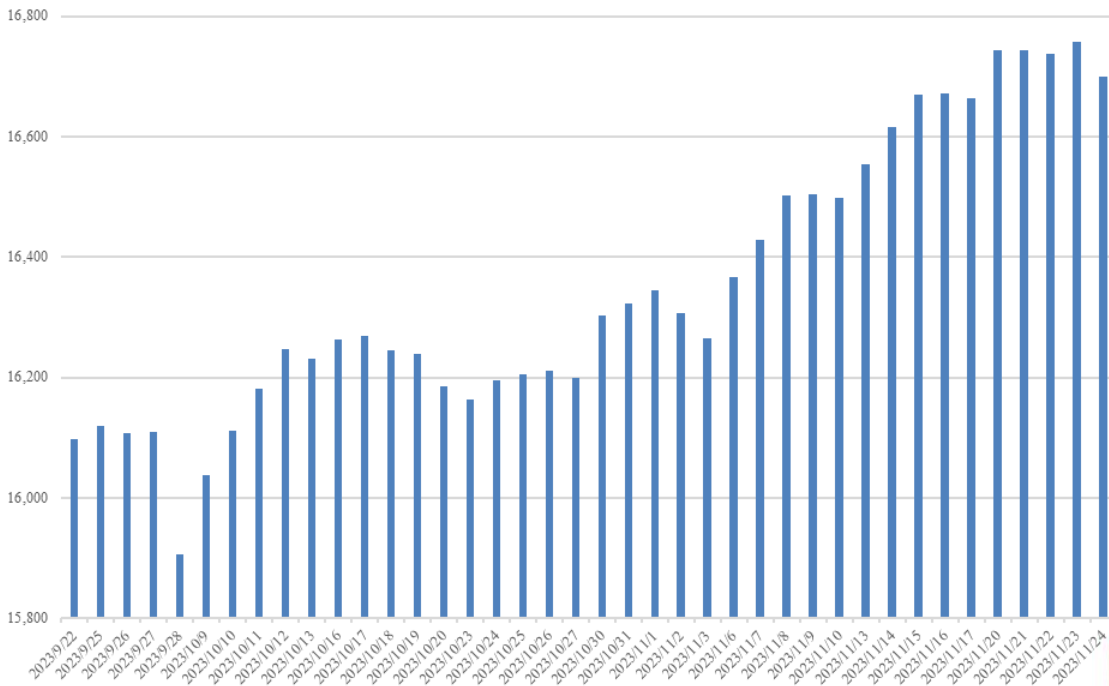
3. 资金概况

3.1 沪深两市融资资金

权益市场震荡下行, 沪深两市两融余额增加 36.77 亿元。截至 11 月 24 日, 两市融资融券总额合计为 16700.23 亿元。

图 2: 近四十个交易日沪市融资资金流向

单位: 亿元



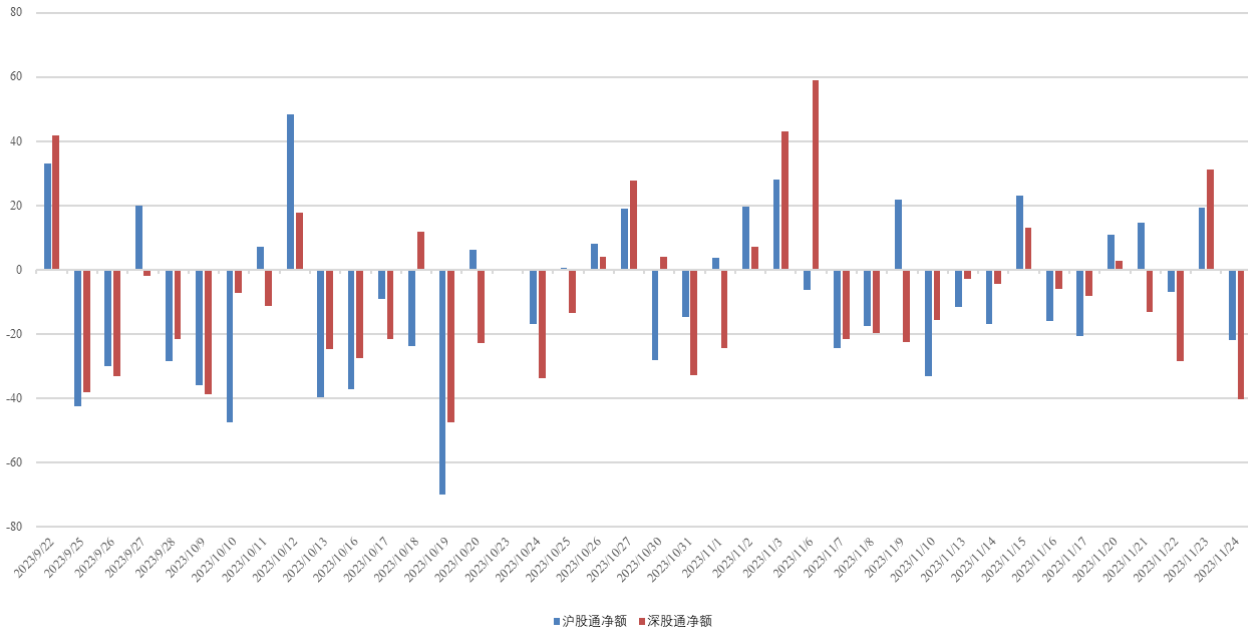
数据来源: 济安金信基金评价中心 (数据截止日期: 2023. 11. 24)


济安金信
 基金评价中心

3.2 沪股通、深股通资金流向

北向资金净流出，周内累计净流出金额 31.61 亿。具体来看，沪股通资金净买入 15.90 亿，深股通资金净卖出 47.52 亿。

图 3：近四十个交易日沪股通、深股通资金流向



数据来源：济安金信基金评价中心（数据截止日期：2023.11.24）

4. 债券市场回顾

货币市场方面，资金面边际收敛。整周央行公开市场共有 17610 亿元逆回购到期、500 亿元国库现金定存到期，当周逆回购操作 21670 亿元、国库现金定存 900 亿元，央行公开市场操作实现净投放 4460 亿元。银行间市场资金利率有所上行。

债市整体下行。利率债方面，一级市场地方债发行增加，二级市场关键期限国债及国开债到期收益率全线上行，各期限利差有所收窄；信用债方面，各品种到期收益率多数上行，信用利差有所收窄；转债方面，中证转债整周下跌 1.04%。

5. 市场要闻

宏观经济：

中国人民银行授权全国银行间同业拆借中心公布，2023 年 11 月 20 日贷款市场报价利率（LPR）为：1 年期 LPR 为 3.45%，5 年期以上 LPR 为 4.2%，均与上期持平。（中国证券报）

中国人民银行网站 11 月 22 日消息，为贯彻落实中央金融工作会议精神，进一步加强和改进科技金融工作，11 月 20 日，中国人民银行、科技部、国家金融监管总局、中国证监会联合召开科技金融工作交流推进会。会议要点主要有：建立健全科技



济安金信
基金评价中心

金融工作推进制度机制；抓紧制定加大力度支持科技型企业融资的实施细则；进一步健全国家重大科技任务和科技型中小企业两个重点领域的金融支持政策体系等。（中国证券报）

近日，人力资源和社会保障部向机构下发了《关于加强年金养老金产品规范管理的意见》的征求意见稿。《意见》对年金养老金产品的发行、存续和终止，年金养老金产品投资管理，风险控制等内容进行了详细说明。《意见》指出，年金养老金产品的投资范围和比例等，应与年金基金投资组合的投资政策和监管要求保持一致。年金养老金产品不得再投资于养老金产品。（中国证券报）

权益市场：

香港交易及结算所有限公司（香港交易所）宣布，将于旗下的衍生产品市场实施多项持仓限额优化措施。股票期权及期货市场实施五级持仓限额制度；香港交易所多只人民币（香港）货币衍生产品的持仓限额将提升。持仓限额的提升措施将于 12 月 22 日生效。（中国证券报）

中证指数有限公司于 2023 年 11 月 21 日正式发布中证香港 30 指数与中证港股通 30 指数。二者分别从香港市场、港股通范围中选取 30 只市值较大、流动性较好且具有行业代表性的上市公司证券作为指数样本，以反映香港市场、港股通范围行业龙头上市公司证券的整体表现。（中国证券报）

11 月 22 日，深交所全资子公司深圳证券信息有限公司发布公告称，定于 11 月 28 日发布深证红利 300 指数和深证回购指数，进一步凸显积极现金分红和主动回购股票的深市公司，更好服务中长期资金配置需求。（中国证券报）

11 月 24 日晚，上交所公告称，该所与中证指数有限公司决定对上证 50、上证 180、上证 380、科创 50 等指数的样本进行调整，于 2023 年 12 月 11 日起生效（即 2023 年 12 月 8 日收市后生效）。其中，上证 50 指数更换 5 只样本，调入中国船舶、中国银行、海光信息、中国太保、中芯国际 5 只证券；上证 180 指数更换 18 只样本，调入京沪高铁、中国卫通等证券；上证 380 指数更换 38 只样本，13 只科创板证券被调入；科创 50 指数更换 1 只样本，调入百利天恒-U。（中国证券报）

债券市场：

证监会对中国电建、延长石油、北京国资、广州地铁和深圳地铁等 5 个企业债券项目依法履行注册程序。这是自 10 月 20 日企业债券转常规后，证监会核发的首批企业债批文。该批项目募集资金合计 350 亿元，投向轨道交通建设、节能环保、电力、热力生产和供应业等符合国家产业政策领域，积极发挥企业债券服务重大工程和重点项目建设的作用。（中国证券报）

（二）基金市场

1. 发行、清盘统计

上周共有 30 只新发基金开始认购，其中，货币型基金 1 只，纯债型基金 9 只，二级债基金 2 只，混合型基金 3 只，股票型基金 2 只，指数型基金 11 只，FOF 产品

济安金信
基金评价中心

2 只。

上周共有 4 只基金产品发生清盘，其中，1 只为经基金持有人大会同意而终止上市，3 只为基金资产净值低于合同限制而终止上市。

2. 市场要闻

11 月 24 日，中国证券投资基金业协会同时修订发布两份重磅自律规则——《基金从业人员管理规则》及配套规则、《证券期货经营机构投资管理人员注册登记规则》。协会表示，本次修订旨在推动建立职业道德水平高、专业能力强的基金从业人员队伍，为保护投资者合法权益、促进基金行业高质量发展、加快建设中国特色现代金融体系、坚定不移走好中国特色金融发展之路提供人才保障。（中国证券报）

二、各类基金整体表现

上周权益市场震荡下行，不足两成主动权益类基金（包括股票型、混合型及封闭式基金）及两成被动权益类基金周内净值上涨；外围市场方面，全球主要市场股指涨跌不一；国际原油价格下跌，黄金价格及白银价格上涨，接近七成投资于海外市场的 QDII 基金近一周净值收益上涨。

资金面边际收敛，货基收益率较前一周略有上涨；债市整体下行，不足三成纯债型和不足一成债券指数型基金近一周净值收益率为正；权益市场震荡下行，不足一成一级债及二级债产品近一周净值收益率上涨。

（一）权益类基金

上周权益市场震荡下行，不足两成主动权益类基金（包括股票型、混合型及封闭式基金）及两成被动权益类基金周内净值上涨。其中，混合型基金近一周平均净值收益为-1.01%，股票型基金近一周平均净值收益为-1.14%，封闭式权益类基金近一周平均净值收益为-0.07%，股票指数型基金近一周平均净值收益为-0.86%。

个股表现方面，农业、中药等板块周内领涨，相关的主题行业基金或相关板块个股持仓比例较高的产品涨幅居前；而通信等板块走势较为低迷，相关主题行业基金或重配相关板块个股的产品表现不佳。

表 2：上周各权益类基金收益表现（涨幅前 5 位及跌幅前 5 位）

权益类					
基金类型	代码	基金名称	近一周回报率 (%)	近三年回报率 (%)	成立以来回报率 (%)
混合型	018438	财通资管品质消费混合 A	5.10	--	1.76
	018439	财通资管品质消费混合 C	5.10	--	1.56
	006890	摩根领先优选混合 A	4.99	-30.39	13.24
	017098	摩根领先优选混合 C	4.99	--	-9.78



济安金信
基金评价中心

权益类					
基金类型	代码	基金名称	近一周回报率 (%)	近三年回报率 (%)	成立以来回报率 (%)
	164403	前海开源沪港深农业主题精选灵活配置混合 (LOF) A	4.85	-15.67	44.60
	006887	诺德新生活混合 A	-9.04	-30.97	-10.54
	006888	诺德新生活混合 C	-9.04	-31.00	-10.58
	004321	前海开源沪港深强国产业灵活配置混合	-7.53	-26.22	-20.32
	006719	国融融盛龙头严选混合 C	-7.32	-24.54	25.01
	006718	国融融盛龙头严选混合 A	-7.31	-24.05	21.74
股票型	005106	银华农业产业股票 A	4.85	-20.65	71.08
	014064	银华农业产业股票 C	4.85	--	-23.38
	005505	前海开源中药研究精选股票 A	4.39	43.77	70.86
	005506	前海开源中药研究精选股票 C	4.38	42.70	69.16
	003634	嘉实农业产业股票 A	3.82	-17.60	71.25
	009538	太平行业优选股票 C	-7.65	-42.56	-39.40
	009537	太平行业优选股票 A	-7.63	-41.70	-38.41
	008085	海富通先进制造股票 A	-5.84	0.47	-0.28
	008084	海富通先进制造股票 C	-5.84	-0.72	-1.83
	006080	海富通电子信息传媒产业股票 C	-5.48	6.63	116.49
封闭式	016307	景顺长城北交所精选两年定期开放混合 A	15.69	--	10.88
	016308	景顺长城北交所精选两年定期开放混合 C	15.69	--	10.19
	014269	嘉实北交所精选两年定期开放混合 A	9.02	--	-35.31
	014270	嘉实北交所精选两年定期开放混合 C	9.00	--	-36.08
	014271	大成北交所两年定期开放混合 A	7.93	--	-25.81
	506003	富国科创板两年定期开放混合	-3.87	--	-30.69
	506000	南方科创板 3 年定期开放混合	-3.61	--	-31.36
	161913	万家社会责任 18 个月定期开放混合 (LOF) C	-3.58	2.15	132.54
	012793	长城科创板两年定期开放混合 C	-3.58	--	-33.48
161912	万家社会责任 18 个月定期开放混合 (LOF) A	-3.57	3.69	138.04	
指数型 (权益类)	018121	万家北证 50 成份指数 C	20.07	--	7.17
	018120	万家北证 50 成份指数 A	20.06	--	7.29
	017512	广发北证 50 成份指数 A	19.83	--	3.21
	017513	广发北证 50 成份指数 C	19.83	--	2.95
	018112	工银瑞信北证 50 成份指数 A	19.81	--	13.09
	515880	国泰中证全指通信设备 ETF	-5.29	-9.45	2.51
	560660	新华中证云计算 50ETF	-4.96	--	-15.82
	159755	广发国证新能源车电池 ETF	-4.96	--	-36.70
	159767	兴银国证新能源车电池 ETF	-4.94	--	-48.24
	159840	工银瑞信国证新能源车电池 ETF	-4.93	--	-49.52



权益类					
基金类型	代码	基金名称	近一周回报率 (%)	近三年回报率 (%)	成立以来回报率 (%)
基金中基金 (FOF)	162721	广发积极优势混合(FOF-LOF)A	0.85	--	-10.91
	013954	广发积极优势混合(FOF-LOF)C	0.84	--	-11.43
	018270	富国鑫旺积极养老目标五年持有期混合发起式(FOF)	0.80	--	-0.18
	018588	易方达优势回报混合(FOF-LOF)C	0.75	--	-7.28
	161133	易方达优势回报混合(FOF-LOF)A	0.75	--	-12.86
	015238	东财均衡配置三个月持有混合发起式(FOF)C	-3.60	--	-19.93
	015237	东财均衡配置三个月持有混合发起式(FOF)A	-3.59	--	-19.43
	012282	中欧睿智精选一年混合(FOF)	-2.81	--	-27.41
	013382	中欧甄选3个月持有混合(FOF)C	-2.73	--	-26.72
	013381	中欧甄选3个月持有混合(FOF)A	-2.73	--	-25.50

数据截止日期：2023年11月24日

数据来源：济安金信基金评价中心

注：基金收益统计剔除ETF联接基金、因巨额赎回等出现净值异常的基金，不同份额分别计算。

以下为本中心近期建议关注的主动权益类五星基金精选池：

表 3：济安金信权益类基金五星精选池

序号	基金名称	基金代码	基金标签
1	大成高新技术产业股票	000628	高新技术
2	大成睿享混合	008269	发展潜力
3	华泰柏瑞鼎利灵活配置混合	004010	灵活配置
4	华泰柏瑞富利灵活配置混合	004475	灵活配置
5	景顺长城沪港深精选股票	000979	竞争优势
6	安信稳健增利混合	009100	价值低估
7	中泰星元价值优选灵活配置混合	006567	价值优选
8	景顺长城能源基建混合	260112	能源基建
9	工银瑞信创新动力股票	000893	创新动力
10	圆信永丰优加生活股票	001736	健康生活
11	招商瑞阳股债配置混合	008456	股债配置
12	广发睿毅领先混合	005233	价值成长
13	广发招享混合	009121	价值成长
14	华商甄选回报混合	010761	比较优势
15	景顺长城优选混合	260101	价值投资

权益类基金数量及细分类较多，业绩展示不能全面反映市场概况。除上述精选的主动权益类基金外，建议关注的主题投资基金名单如下。

表 4：济安金信权益类基金五星精选池（主题类）

基金代码	基金名称	基金类型	成立日期
090018	大成新锐产业混合	混合型	2012/3/20



济安金信
基金评价中心

基金代码	基金名称	基金类型	成立日期
519756	交银施罗德国企改革灵活配置混合	混合型	2015/6/10
001975	景顺长城环保优势股票	股票型	2016/3/15
002910	易方达供给改革灵活配置混合	混合型	2017/1/25
001955	中欧养老产业混合	混合型	2016/5/13

数据来源：济安金信基金评价中心

(二) 固定收益类基金

1. 货币市场基金

银行间市场资金利率有所上行，货基收益率较前一周略有上涨。上周货币基金平均七日年化收益率为 1.8987%，较前一周小幅上涨 0.0781%，不足四成货基七日年化维持在 2% 以上，其中，4 只产品七日年化收益率高于 3%（不同份额分别计算）。

表 5：济安金信货币型基金五星精选池

基金名称	基金代码	成立日期	基金经理	综合费率
建信天添益货币	003391	2016/10/18	陈建良, 于倩倩, 先轺宇	0.23%
兴全货币	004417	2017/3/31	谢芝兰	0.24%
兴全天添益货币市场	001821	2015/11/5	王健	0.20%
建信现金增利货币	010727	2020/11/17	陈建良, 先轺宇, 李星佑	0.21%

数据来源：济安金信基金评价中心

2. 债券基金

债市整体下行，不足三成纯债型和不足一成债券指数型基金近一周净值收益率为正；权益市场震荡下行，不足一成一级债及二级债产品近一周净值收益率上涨。其中，纯债型基金近一周平均净值收益为-0.06%，一级债基金近一周平均净值收益为-0.35%，二级债基金近一周平均净值收益为-0.42%，债券指数型基金近一周平均净值收益为-0.14%。

表 6：上周各固定收益类基金收益表现（涨幅前 5 位及跌幅前 5 位）

固收类					
基金类型	代码	基金名称	近一周回报率 (%)	近三年回报率 (%)	成立以来回报率 (%)
纯债型	008430	人保利丰纯债债券 A	1.16	--	2.99
	008431	人保利丰纯债债券 C	1.16	--	1.36
	014511	英大安盈 30 天滚动持有债券 A	1.10	--	2.41
	014512	英大安盈 30 天滚动持有债券 C	1.09	--	2.12
	650001	英大纯债债券 A	1.02	7.36	60.12
	005580	光大保德信晟利债券 C	-1.56	6.36	13.84
	005579	光大保德信晟利债券 A	-1.54	7.66	16.69
	002587	金鹰添利中长期信用债债券 C	-1.43	6.47	30.32



济安金信
基金评价中心

固收类					
基金类型	代码	基金名称	近一周回 报率 (%)	近三年回 报率 (%)	成立以来 回报率 (%)
一级债	002586	金鹰添利中长期信用债债券 A	-1.42	7.04	31.66
	008332	万家可转债债券 C	-1.21	11.41	15.16
	290009	泰信债券周期回报	0.12	14.16	84.62
	009456	东方稳健回报债券 C	0.09	12.60	12.42
	400009	东方稳健回报债券 A	0.08	12.65	58.18
	002534	华安稳固收益债券 A	0.08	9.55	85.05
	290007	泰信债券增强收益 A	0.04	14.93	72.46
	240018	华宝可转债债券 A	-1.93	12.40	49.54
	008817	华宝可转债债券 C	-1.93	11.56	27.17
	000014	华夏聚利债券 A	-1.87	8.53	75.57
017771	华夏聚利债券 C	-1.87	--	-4.22	
008511	宝盈鸿盛债券 A	-1.81	0.41	-1.77	
010174	英大智享债券 A	1.27	--	8.16	
010175	英大智享债券 C	1.27	--	6.90	
001957	嘉合磐通债券 A	0.37	11.98	30.46	
003167	前海开源鼎瑞债券 A	0.37	1.65	19.64	
001958	嘉合磐通债券 C	0.36	10.67	28.06	
005771	银华可转债债券	-3.29	-10.22	30.07	
003255	前海开源鼎裕债券 C	-2.96	-11.75	73.85	
003254	前海开源鼎裕债券 A	-2.95	-11.05	74.00	
210014	金鹰元丰债券 A	-2.86	-4.34	38.74	
014336	金鹰元丰债券 C	-2.86	--	-30.84	
012169	工银瑞信中债 3-5 年国开行债券指数 E	0.30	--	7.60	
014844	银河中债 1-5 年政策性金融债指数 C	0.09	--	2.86	
014843	银河中债 1-5 年政策性金融债指数 A	0.09	--	1.73	
008482	广发上海清算所 0-4 年央企 80 债券指数 A	0.04	10.56	9.97	
003081	国联上海清算所银行间 1-3 年中高等级信用债指数 A	0.03	11.18	23.91	
511380	博时中证可转债及可交换债券 ETF	-1.02	5.21	9.41	
511180	海富通上证投资级可转债及可交换债券 ETF	-0.79	2.27	3.40	
511090	鹏扬中债-30 年期国债 ETF	-0.61	--	2.58	
009625	天弘中债 3-5 年政策性金融债指数	-0.36	12.46	11.52	
511010	国泰上证 5 年期国债 ETF	-0.28	9.55	33.65	

数据截止日期：2023 年 11 月 24 日

数据来源：济安金信基金评价中心

注：基金收益统计剔除 ETF 联接基金、因巨额赎回等出现净值异常的基金，不同份额分别计算。



济安金信
基金评价中心

(三) QDII 基金

外围市场方面，全球主要市场股指涨跌不一。11月21日，美联储公布联邦公开市场委员会（FOMC）10月31日至11月1日的会议纪要，与会人员就金融市场的发展情况、对货币政策的预期以及货币市场的发展进行了讨论。纪要指出，与会人员认为，为了在长期内实现就业最大化和通货膨胀率保持在2%的目标，同意将联邦基金利率的目标区间维持在5.25%至5.5%。与会人员一致同意将持续评估新的信息及其对货币政策的影响，并会考虑适当的额外政策收紧。美股三大指数均上涨，其中，道琼斯和标普500上涨超过1%；欧洲主要市场股指涨跌不一，其中，仅英股下跌；亚太地区股指均上涨，其中，韩股上涨超过1%。大宗商品方面，国际油价下跌；贵金属方面，黄金价格及白银价格上涨。

截至11月24日已公布的净值数据显示，接近七成投资于海外市场的QDII基金近一周净值收益上涨，平均涨跌幅为0.36%。由于交易时间、交易机制等不同，投资者在投资QDII基金前需充分了解其运作所面临的各项风险，审慎做出投资决策。

表 7：上周海外基金收益表现（涨幅前 5 位及跌幅前 5 位）

基金类型	代码	基金名称	近一周 回报率 (%)	近三年 回报率 (%)	成立以来 回报率 (%)
QDII	460010	华泰柏瑞亚洲领导企业混合(QDII)	4.60	-45.74	-15.90
	017429	嘉实全球创新龙头股票(QDII)人民币 A	2.90	--	7.73
	017431	嘉实全球创新龙头股票(QDII)人民币 C	2.89	--	7.61
	161127	易方达标普生物科技指数(QDII-LOF)A(人民币)	2.86	-36.73	8.38
	012866	易方达标普生物科技指数(QDII-LOF)C(人民币)	2.85	--	-36.37
	008764	天弘越南市场 C	-4.43	21.03	27.77
	008763	天弘越南市场 A	-4.43	22.00	29.08
	513310	华泰柏瑞中韩半导体 ETF(QDII)	-2.89	--	20.15
	159822	银华工银南方东英标普中国新经济行业 ETF(QDII)	-1.93	-42.31	-39.90
	160216	国泰大宗商品(QDII-LOF)	-1.66	143.81	-52.70

数据截止日期：2023年11月24日

数据来源：济安金信基金评价中心

注：基金收益统计剔除ETF联接基金、因巨额赎回等出现净值异常的基金，不同份额分别计算。

另外由于国际市场交易结算时间不同、业绩披露频率不同等原因，QDII基金在统计日无净值披露的使用最近一期净值披露数据。



济安金信
基金评价中心

风险提示及免责声明

市场有风险，投资需谨慎。基金的风险收益特性与银行存款、债券等投资工具不同，投资人所持有的基金份额可以分享基金投资所产生的收益，也可能承担基金投资所带来的损失，并不构成业绩保障。因此投资者需审慎评估自身的财务状况及风险承受能力，并选择与之相匹配的基金产品进行投资。

基金作为一种投资工具，其过往业绩并不代表未来表现。基金净值表现的短期波动难以预测，建议投资人不要过于关注基金的短期业绩，而是追求长期资产的长期稳健增值。

本报告所载的全部内容均基于已公开的市场信息，但不保证该等信息的准确性或完整性。在任何情况下，本报告中的信息或所表述的意见不构成对任何人的投资建议。



济安金信
基金评价中心