

【第 648 期】济安金信基金周报

(2023.10.23—2023.10.27)

目录

一、市场概况	2
(一) 基础市场	2
1. A 股市场回顾	2
2. 腾讯济安指数表现	2
3. 资金概况	3
4. 债券市场回顾	4
5. 市场要闻	4
(二) 基金市场	5
1. 发行、清盘统计	5
2. 市场要闻	5
二、各类基金整体表现	6
(一) 权益类基金	6
(二) 固定收益类基金	9
1. 货币市场基金	9
2. 债券基金	9
(三) QDII 基金	10
风险提示及免责声明	12

济安金信基金评价中心

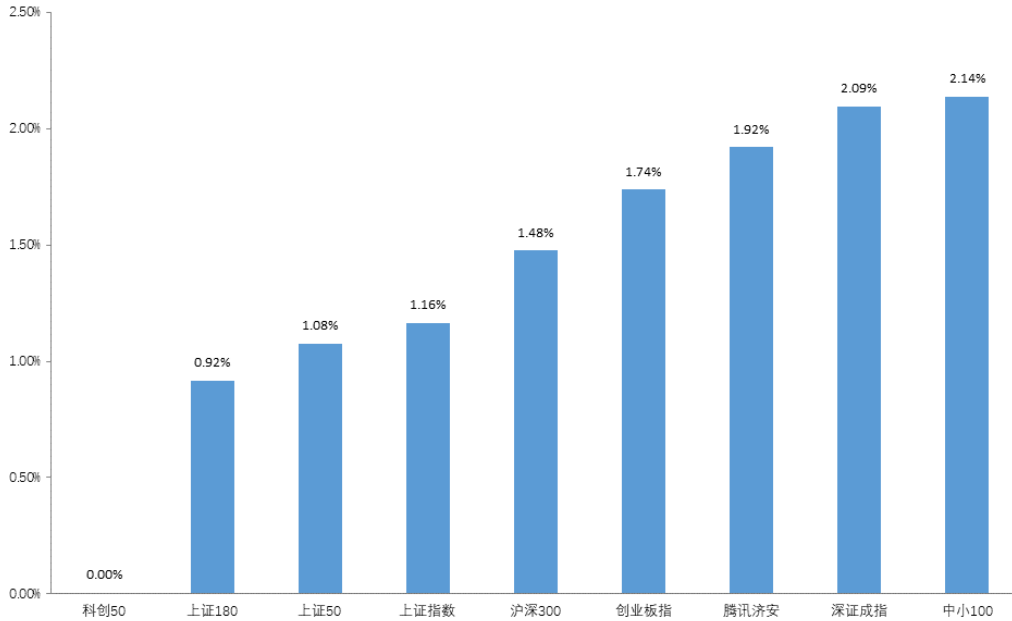
基金评价中心基金研究员 刘思妍
Email: lsy@jajx.com

地址: 北京市海淀区万柳东路 25 号万
泉商务花园 507

一、市场概况

(一) 基础市场

图 1：指数动态（2023. 10. 23—2023. 10. 27）



数据来源：济安金信基金评价中心

1. A 股市场回顾

上周（2023. 10. 23-2023. 10. 27）A 股全线上涨，其中，深证成指和中小 100 上涨超过 2%。盘面上，两市日均成交额为 8411.59 亿，较前一周增加 692.88 亿，两市融资余额增加，北向资金整周净流出。行业板块方面，申万一级行业中，农林牧渔、医药生物及食品饮料涨幅居前，美容护理、通信及煤炭跌幅居前。

2. 腾讯济安指数表现

腾讯济安指数上周上涨 1.92%。腾讯济安原名“中证腾安价值 100 指数”，由腾讯财经倡导，济安金信设计，中证指数公司发布，是国内第一家由互联网媒体主导发布的证券市场指数。指数基点 1000 点，基日为 2013 年 5 月 18 日，并于 2013 年 10 月 27 日在上交所挂牌。腾讯济安指数具有价值投资导向特征，旨在发掘市场中的价值低估个股组合，形成“黑马”指数。指数成份股 100 只，每年 6 月和 12 月定期更新，完全透明公开，既可以作为基金指数化投资标的，又可以作为普通投资者的“股票池”。



济安金信
基金评价中心

表 1: 各指数当前估值情况

指数代码	指数名称	市盈率 PE(TTM)	百分位	股息率	净资产收益率 ROE (2023Q2)
000001	上证指数	12.65	7.94%	2.86%	5.11%
399001	深证成指	21.65	21.04%	1.61%	5.30%
399006	创业板指	28.48	1.30%	0.86%	6.33%
000300	沪深 300	11.14	7.32%	1.66%	6.33%
000010	上证 180	9.52	5.60%	3.14%	5.60%
000016	上证 50	9.79	6.87%	3.79%	5.62%
000905	中证 500	22.28	8.68%	4.21%	5.99%
000847	腾讯济安	8.35	6.96%	1.87%	4.07%
399005	中小 100	19.18	8.79%	4.57%	6.16%

数据截至日期: 2023 年 10 月 27 日

数据来源: 济安金信基金评价中心

注: 指数估值百分位计算基准日为 2006 年 12 月 31 日

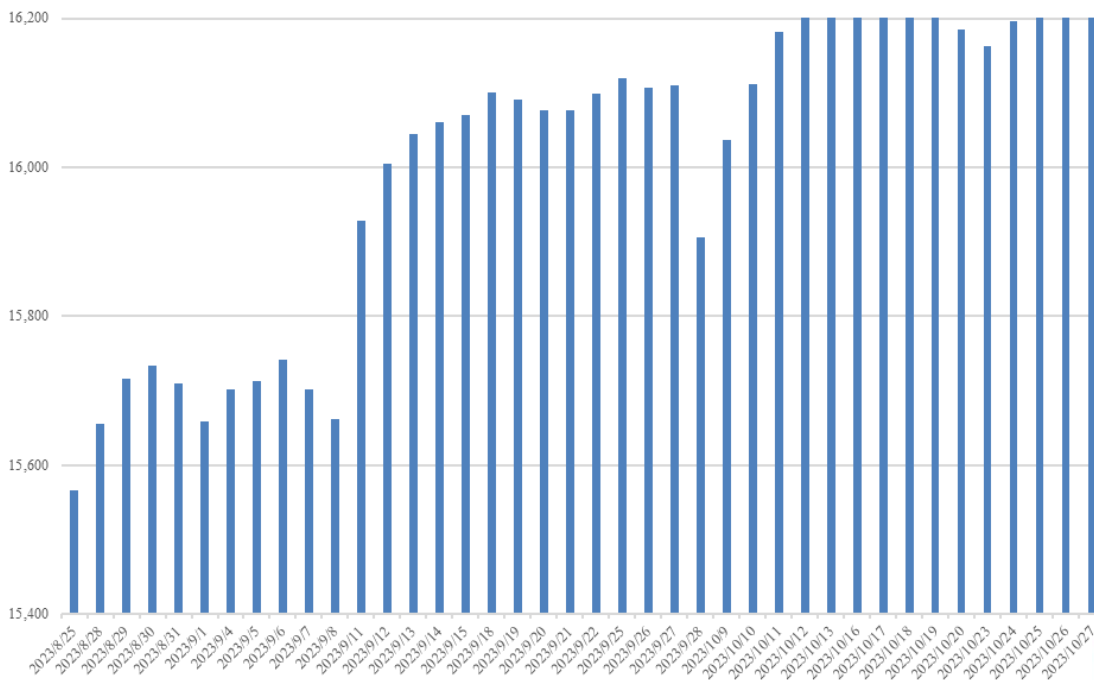
3. 资金概况

3.1 沪深两市融资融券

权益市场震荡反弹, 沪深两市两融余额增加 15.64 亿元。截至 10 月 27 日, 两市融资融券总额合计为 16200.18 亿元。

图 2: 近四十个交易日沪市融资资金流向

单位: 亿元



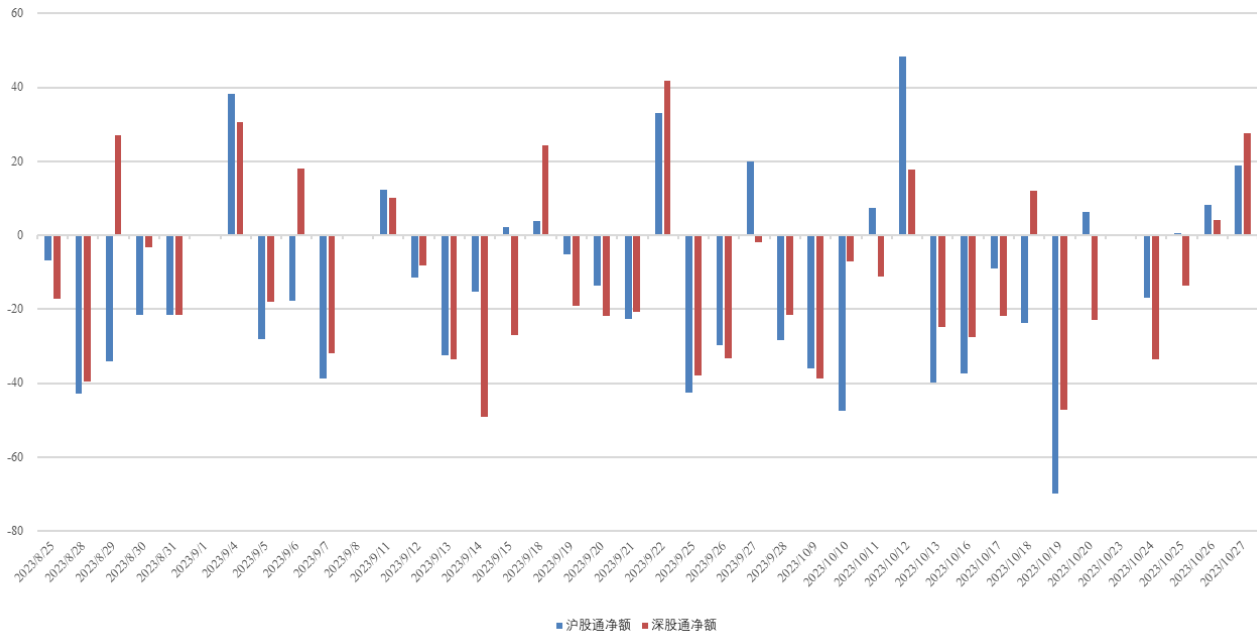
数据来源: 济安金信基金评价中心 (数据截止日期: 2023.10.27)


济安金信
 基金评价中心

3.2 沪股通、深股通资金流向

北向资金净流出，周内累计净流出金额 4.46 亿。具体来看，沪股通资金净买入 10.83 亿，深股通资金净卖出 15.29 亿。

图 3：近四十个交易日沪股通、深股通资金流向



数据来源：济安金信基金评价中心（数据截止日期：2023.10.27）

4. 债券市场回顾

货币市场方面，资金面有所转松。整周央行公开市场共有 14540 亿元逆回购到期，当周逆回购操作 28240 亿元、国库现金定存 500 亿元，央行公开市场操作实现净投放 14200 亿元。银行间市场资金利率明显下行。

债市整体上行。利率债方面，一级市场地方债发行减少，二级市场关键期限国债及国开债到期收益率多数下行，各期限利差有所走阔；信用债方面，各品种到期收益率多数上行，信用利差有所走阔；转债方面，中证转债整周上涨 1.44%。

5. 市场要闻

宏观经济：

10 月 27 日，国家统计局公布数据显示，三季度全国规模以上工业企业利润同比增长 7.7%，在连续五个季度同比下降后首次由降转增，逐季加快回升。前三季度工业企业利润逐季改善，恢复向好态势明显。后期，随着经济企稳复苏、供求关系改善，叠加新型工业化的持续推进，工业企业营业收入有望向量价齐升过渡、营收利润率有望进一步回暖，带动利润逐渐上行。（证券时报）

美国第三季度 GDP 季调后环比折年率初值为 4.9%，创 2021 年第四季度以来新



济安金信
基金评价中心

高，预估为 4.5%，前值为 2.1%。美国第三季度核心 PCE 物价指数季调后环比折年率初值为 2.4%，创 2021 年第一季度以来新低，预估为 2.5%，前值为 3.7%。（中国证券报）

欧洲中央银行 26 日决定暂停加息，维持欧元区三大关键利率不变，主要再融资利率、边际借贷利率和存款机制利率分别保持在 4.5%、4.75% 和 4%。截至今年 9 月的议息会议，欧洲央行自去年 7 月以来连续 10 次加息，利率水平升至欧元区成立以来的最高水平。（中国证券报）

权益市场：

10 月 27 日消息，证监会发布《关于修改〈公开发行证券的公司信息披露内容与格式准则第 26 号——上市公司重大资产重组〉的决定》，延长发股类重组项目财务资料有效期，促进上市公司降低重组成本，加快重组进程。其中，明确发股类重组项目财务资料有效期特别情况下可在 6 个月基础上适当延长，并将延长时间由至多不超过 1 个月调整为至多不超过 3 个月。（中国证券报）

香港特区《施政报告》宣布消减股票印花税，由现时买卖双方各按交易金额支付 0.13% 下调至 0.1%，目标于 11 月底完成立法程序。（财联社）

债券市场：

10 月 24 日，十四届全国人大常委会第六次会议表决通过了全国人民代表大会常务委员会关于批准国务院增发国债和 2023 年中央预算调整方案的决议。中央财政将在今年四季度增发 2023 年国债 10000 亿元，增发的国债全部通过转移支付方式安排给地方，集中力量支持灾后恢复重建和弥补防灾减灾救灾短板，整体提升我国抵御自然灾害的能力。（中国证券报）

（二）基金市场

1. 发行、清盘统计

上周共有 24 只新发基金开始认购，其中，货币型基金 1 只，纯债型基金 2 只，二级债基金 1 只，混合型基金 4 只，股票型基金 2 只，指数型基金 10 只，FOF 产品 3 只，QDII 产品 1 只。

上周共有 5 只基金产品发生清盘，其中，3 只为基金持有人大会同意而终止上市，2 只为基金资产净值低于合同限制而终止上市。

2. 市场要闻

首批深证 50ETF 已获批。易方达、富国基金申报的“深证 50 交易型开放式指数证券投资基金”已经获批，投资者布局深市龙头公司又有了新的投资工具。深证 50 指数覆盖了具有鲜明“深市”特色的新核心资产，“A 股行业龙头”和“公司治理优秀”是两大特色。首批深证 50ETF 的获批，将为实体经济发展引来资金活水，在当前权益市场底部的配置价值非常突出。（中国基金报）



10月27日晚，沪深交易所发布基础设施REITs临时报告指引。据悉，临时报告指引以“管资产”为核心，着力构建符合REITs特点及规律的信息披露体系，重点加强对与REITs业绩表现、规范运作和底层资产运营情况相关事项的监管规范。（中国证券报）

10月28日中国证券投资基金业协会公布数据显示，截至2023年9月底，我国境内共有基金管理公司144家，其中，外商投资基金管理公司48家（包括中外合资和外商独资），内资基金管理公司96家；取得公募基金管理资格的证券公司或证券公司资产管理子公司12家、保险资产管理公司1家。以上机构管理的公募基金资产净值合计27.48万亿元。（中国证券投资基金业协会）

二、各类基金整体表现

上周权益市场震荡反弹，接近九成主动权益类基金（包括股票型、混合型及封闭式基金）及被动权益类基金周内净值上涨；外围市场方面，全球主要市场股指涨跌不一；国际原油价格下跌，黄金价格上涨，白银价格下跌，三成投资于海外市场的QDII基金近一周净值收益上涨。

资金面有所转松，货基收益率较前一周略有上涨；债市整体上行，超过九成纯债型和债券指数型基金近一周净值收益率为正；权益市场震荡反弹，超过九成一级债及二级债产品近一周净值收益率上涨。

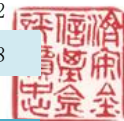
（一）权益类基金

上周权益市场震荡反弹，接近九成主动权益类基金（包括股票型、混合型及封闭式基金）及被动权益类基金周内净值上涨。其中，混合型基金近一周平均净值收益为1.38%，股票型基金近一周平均净值收益为1.94%，封闭式权益类基金近一周平均净值收益为1.39%，股票指数型基金近一周平均净值收益为1.59%。

个股表现方面，医药等板块周内领涨，相关的主题行业基金或相关板块个股持仓比例较高的产品涨幅居前；而通信等板块走势较为低迷，相关主题行业基金或重配相关板块个股的产品表现不佳。

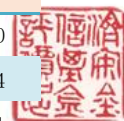
表2：上周各权益类基金收益表现（涨幅前5位及跌幅前5位）

权益类					
基金类型	代码	基金名称	近一周回报率 (%)	近三年回报率 (%)	成立以来回报率 (%)
混合型	519170	浦银安盛增长动力灵活配置混合 A	9.72	-5.45	-16.04
	014003	浦银安盛增长动力灵活配置混合 C	9.69	--	-35.58
	519115	浦银安盛红利精选混合 A	9.49	22.11	221.52
	014029	浦银安盛红利精选混合 C	9.48	--	-24.18
	006890	摩根领先优选混合 A	9.20	-29.55	7.86
	012847	诺安积极回报灵活配置混合 C	-5.98	--	-21.91



济安金信
基金评价中心

权益类					
基金类型	代码	基金名称	近一周回报率 (%)	近三年回报率 (%)	成立以来回报率 (%)
股票型	001706	诺安积极回报灵活配置混合 A	-5.98	-13.52	54.20
	005537	中航新起航灵活配置混合 A	-5.59	-59.32	-51.04
	005538	中航新起航灵活配置混合 C	-5.59	-59.44	-51.88
	009199	万家价值优势一年持有期混合	-5.48	-0.16	15.11
	011601	前海开源公共卫生主题精选股票 A	6.83	--	-59.33
	011602	前海开源公共卫生主题精选股票 C	6.82	--	-59.74
	006603	嘉实互融精选股票	6.42	-1.36	21.69
	010709	安信医药健康主题股票 A	6.35	--	21.32
	010710	安信医药健康主题股票 C	6.35	--	19.67
	010160	广发高端制造股票 C	-4.37	-33.19	-30.45
	004997	广发高端制造股票 A	-4.36	-32.39	54.11
	009538	太平行业优选股票 C	-4.07	-42.62	-42.95
	009537	太平行业优选股票 A	-4.04	-41.75	-42.04
	014192	广发先进制造股票 C	-3.49	--	-32.73
封闭式	501038	银华明择多策略定期开放混合	5.13	-8.96	84.77
	005108	圆信永丰双利优选定期开放灵活配置混合	4.72	-4.93	24.31
	016307	景顺长城北交所精选两年定期开放混合 A	4.02	--	-8.75
	016308	景顺长城北交所精选两年定期开放混合 C	4.01	--	-9.29
	160926	大成创业板两年定期开放混合 A	3.98	-9.33	-7.23
	161913	万家社会责任 18 个月定期开放混合 (LOF) C	-4.81	13.80	117.77
	161912	万家社会责任 18 个月定期开放混合 (LOF) A	-4.80	15.52	122.84
	161915	万家创业板 2 年定期开放混合 C	-1.60	--	-27.92
	161914	万家创业板 2 年定期开放混合 A	-1.59	--	-26.76
	162720	广发创业板两年定期开放混合	-1.01	--	-24.78
指数型 (权益类)	159506	富国恒生港股通医疗保健 ETF	6.35	--	-1.48
	513200	易方达中证港股通医药卫生综合 ETF	6.18	--	-16.00
	159776	银华中证港股通医药卫生综合 ETF	6.10	--	-1.35
	513700	鹏华中证港股通医药卫生综合 ETF	6.06	--	-49.05
	005112	银华中证全指医药卫生指数增强	6.04	-32.23	34.42
	563010	易方达中证电信主题 ETF	-3.61	--	-10.07
	159511	南方中证通信服务 ETF	-2.70	--	-17.22
	560980	广发中证光伏龙头 30ETF	-2.41	--	-37.73
	016915	中金中证清洁能源主题指数 A	-2.30	--	-41.71
	016916	中金中证清洁能源主题指数 C	-2.29	--	-41.85
基金中基金 (FOF)	160326	华夏优选配置股票 (FOF-LOF) A	1.74	--	-29.80
	501217	华夏行业配置股票 (FOF-LOF) A	1.73	--	-20.54
	014092	华夏优选配置股票 (FOF-LOF) C	1.72	--	-30.31



权益类					
基金类型	代码	基金名称	近一周回报率 (%)	近三年回报率 (%)	成立以来回报率 (%)
	014079	华夏行业配置股票 (FOF-LOF)C	1.71	--	-21.04
	501216	富国智鑫行业精选股票 (FOF-LOF)A	1.64	--	-26.78
	017404	天弘养老目标日期 2045 五年持有期混合型发起式 (FOF)	-3.21	--	-5.76
	016087	中银慧泽积极 3 个月持有混合发起 (FOF)C	-2.95	--	-19.60
	016086	中银慧泽积极 3 个月持有混合发起 (FOF)A	-2.94	--	-19.18
	012784	鹏华养老 2040 五年持有期混合发起式 (FOF)	-2.57	--	-12.45
	016992	广发招阳两年持有混合 (FOF)C	-2.54	--	-11.78

数据截止日期：2023 年 10 月 27 日

数据来源：济安金信基金评价中心

注：基金收益统计剔除 ETF 联接基金、因巨额赎回等出现净值异常的基金，不同份额分别计算。

以下为本中心近期建议关注的主动权益类五星基金精选池：

表 3：济安金信权益类基金五星精选池

序号	基金名称	基金代码	基金标签
1	华泰柏瑞鼎利灵活配置混合	004011	灵活配置
2	华安媒体互联网混合	001071	互联网
3	华商优势行业灵活配置混合	000390	优势行业
4	工银瑞信创新动力股票	000893	创新动力
5	中泰星元价值优选灵活配置混合	006567	价值优选
6	安信稳健增利混合	009100	稳健增利
7	安信稳健增值灵活配置混合	001316	价值投资
8	圆信永丰优加生活股票	001736	优加生活
9	华商甄选回报混合	010761	甄选回报
10	华安安康灵活配置混合	002363	灵活配置
11	华夏行业景气混合	003567	行业景气
12	交银施罗德先进制造混合	519704	先进制造
13	易方达环保主题灵活配置混合	001856	环保主题
14	易方达科翔混合	110013	红利股
15	华安逆向策略混合	040035	逆向策略

权益类基金数量及细分类较多，业绩展示不能全面反映市场概况。除上述精选的主动权益类基金外，建议关注的主题投资基金名单如下。

表 4：济安金信权益类基金五星精选池（主题类）

基金代码	基金名称	基金类型	成立日期
519002	华安安信消费服务混合	混合型	2013/5/23
000628	大成高新技术产业股票	股票型	2015/2/3
090018	大成新锐产业混合	混合型	2012/3/20
519756	交银施罗德国企改革灵活配置混合	混合型	2015/6/10



济安金信
基金评价中心

基金代码	基金名称	基金类型	成立日期
002910	易方达供给改革灵活配置混合	混合型	2017/1/25

数据来源：济安金信基金评价中心

(二) 固定收益类基金

1. 货币市场基金

银行间市场资金利率明显下行，货基收益率较前一周略有上涨。上周货币基金平均七日年化收益率为 1.8959%，较前一周小幅上涨 0.1065%，不足四成货基七日年化维持在 2% 以上，其中，3 只产品七日年化收益率高于 3%（不同份额分别计算）。

表 5：济安金信货币型基金五星精选池

基金名称	基金代码	成立日期	基金经理	综合费率
兴全天添益货币市场	001821	2015-11-05	王健	0.20%
易方达现金增利货币	000621	2015-02-05	石大柝、梁莹	0.20%
建信天添益货币	003393	2016-10-18	陈建良、于倩倩、先轺宇	0.23%
易方达天天发货币	000830	2017-02-16	石大柝	0.21%

数据来源：济安金信基金评价中心

2. 债券基金

债市整体上行，超过九成纯债型和债券指数型基金近一周净值收益率为正；权益市场震荡反弹，超过九成一级债及二级债产品近一周净值收益率上涨。其中，纯债型基金近一周平均净值收益为 0.10%，一级债基金近一周平均净值收益为 0.47%，二级债基金近一周平均净值收益为 0.59%，债券指数型基金近一周平均净值收益为 0.16%。

表 6：上周各固定收益类基金收益表现（涨幅前 5 位及跌幅前 5 位）

固收类					
基金类型	代码	基金名称	近一周回报率 (%)	近三年回报率 (%)	成立以来回报率 (%)
纯债型	005579	光大保德信晟利债券 A	2.33	6.95	16.63
	005580	光大保德信晟利债券 C	2.32	5.68	13.82
	002101	创金合信转债精选债券 A	1.89	10.87	28.37
	002102	创金合信转债精选债券 C	1.88	9.86	26.31
	008331	万家可转债债券 A	1.63	15.92	18.82
	013822	南方月月享 30 天滚动持有债券 A	-1.10	--	2.64
	013823	南方月月享 30 天滚动持有债券 C	-1.09	--	2.25
	004307	博时富元纯债债券	-0.75	7.95	26.78
	160129	南方金利定期开放债券 C	-0.68	15.20	92.25
	160128	南方金利定期开放债券 (LOF) A	-0.58	16.19	98.99
一级债	164206	天弘添利债券 (LOF) C	2.40	11.17	51.79
	009512	天弘添利债券 (LOF) E	2.40	12.35	22.36


济安金信
 基金评价中心

固收类					
基金类型	代码	基金名称	近一周回 报率 (%)	近三年回 报率 (%)	成立以来 回报率 (%)
	240018	华宝可转债债券 A	2.15	14.59	50.79
	008817	华宝可转债债券 C	2.15	13.73	28.25
	000014	华夏聚利债券 A	2.06	14.03	77.06
	630003	华商收益增强债券 A	-0.22	16.88	110.61
	630103	华商收益增强债券 B	-0.15	15.52	97.72
	000207	建信双债增强债券 A	0.00	9.46	42.82
	000208	建信双债增强债券 C	0.00	8.19	37.35
	040019	华安稳固收益债券 C	0.00	8.15	84.57
	003504	景顺长城景颐丰利债券 A	4.05	-0.25	14.74
	003505	景顺长城景颐丰利债券 C	4.04	-0.96	13.03
二级债	530020	建信转债增强债券 A	3.65	3.17	189.50
	531020	建信转债增强债券 C	3.62	2.06	177.70
	008897	上银可转债精选债券 A	3.35	-25.58	-22.98
	970049	东海证券海鑫增利 3 个月定期开放债券	-1.56	--	-1.47
	016671	博时恒耀债券 C	-0.60	--	-5.62
	016670	博时恒耀债券 A	-0.59	--	-5.30
	010103	西部利得鑫泓增强债券 C	-0.27	--	-9.67
	010102	西部利得鑫泓增强债券 A	-0.25	--	-8.83
指数型	511380	博时中证可转债及可交换债券 ETF	1.33	7.18	10.64
	511180	海富通上证投资级可转债及可交换债券 ETF	0.75	4.34	4.70
	018685	银华中债 1-3 年国开行债券指数 D	0.37	--	0.85
	009036	浦银安盛中债 1-3 年国开行债券指数 C	0.30	9.27	9.74
	007078	工银瑞信中债 3-5 年国开行债券指数 A	0.29	11.73	17.62
	511090	鹏扬中债-30 年期国债 ETF	-0.24	--	1.74
	159972	鹏华中证 5 年期地方政府债 ETF	-0.20	11.52	15.65
	511270	海富通上证 10 年期地方政府债 ETF	-0.05	13.73	25.73
	511030	平安中债-中高等级公司债利差因子 ETF	-0.04	7.34	13.72
	007186	华夏中债 3-5 年政策性金融债指数 A	-0.01	10.06	12.88

数据截止日期：2023 年 10 月 27 日

数据来源：济安金信基金评价中心

注：基金收益统计剔除 ETF 联接基金、因巨额赎回等出现净值异常的基金，不同份额分别计算。

(三) QDII 基金

外围市场方面，全球主要市场股指涨跌不一。经济数据方面，美国商务部当地时间 26 日公布的首次预估数据显示，第三季度美国 GDP 按年率计算增长 4.9%，高于市场普遍预期，创近两年最快增速。个人消费支出和私人库存投资被视为拉动当季经济大幅增长的主要因素。GDP 数据的超预期一定程度上缓和了市场对美国经济衰退的担



济安金信
基金评价中心

忧，也加剧了投资者对美联储限制性政策的担忧。美股三大指数均下跌，下跌幅度均超过 2%；欧洲主要市场股指均下跌，其中，英股下跌超过 1%；亚太地区股指涨跌不一，其中，仅恒生指数上涨，韩股下跌超过 3%。大宗商品方面，国际油价下跌；贵金属方面，黄金价格上涨，白银价格下跌。

截至 10 月 27 日已公布的净值数据显示，三成投资于海外市场的 QDII 基金近一周净值收益上涨，平均涨跌幅为-1.08%。由于交易时间、交易机制等不同，投资者在投资 QDII 基金前需充分了解其运作所面临的各项风险，审慎做出投资决策。

表 7：上周海外基金收益表现（涨幅前 5 位及跌幅前 5 位）

基金类型	代码	基金名称	近一周 回报率 (%)	近三年 回报率 (%)	成立以来 回报率 (%)
QDII	513120	广发中证香港创新药(QDII-ETF)	7.14	--	-16.29
	159615	南方恒生香港上市生物科技 ETF(QDII)	6.81	--	-16.99
	159892	华夏恒生香港上市生物科技 ETF(QDII)	6.79	--	-43.09
	513280	汇添富恒生香港上市生物科技 ETF(QDII)	6.64	--	-19.26
	513060	博时恒生医疗保健(QDII-ETF)	6.19	--	-52.14
	159509	景顺长城纳斯达克科技 ETF(QDII)	-5.88	--	-10.24
	017654	创金合信全球芯片产业股票发起(QDII)C	-5.66	--	-6.43
	017653	创金合信全球芯片产业股票发起(QDII)A	-5.65	--	-6.16
	005698	华夏全球科技先锋混合(QDII)(人民币)	-5.57	-13.07	14.77
	017437	华宝纳斯达克精选股票发起式(QDII)C	-5.11	--	17.78

数据截止日期：2023 年 10 月 27 日

数据来源：济安金信基金评价中心

注：基金收益统计剔除 ETF 联接基金、因巨额赎回等出现净值异常的基金，不同份额分别计算。

另外由于国际市场交易结算时间不同、业绩披露频率不同等原因，QDII 基金在统计日无净值披露的使用最近一期净值披露数据。



风险提示及免责声明

市场有风险，投资需谨慎。基金的风险收益特性与银行存款、债券等投资工具不同，投资人所持有的基金份额可以分享基金投资所产生的收益，也可能承担基金投资所带来的损失，并不构成业绩保障。因此投资者需审慎评估自身的财务状况及风险承受能力，并选择与之相匹配的基金产品进行投资。

基金作为一种投资工具，其过往业绩并不代表未来表现。基金净值表现的短期波动难以预测，建议投资人不要过于关注基金的短期业绩，而是追求长期资产的长期稳健增值。

本报告所载的全部内容均基于已公开的市场信息，但不保证该等信息的准确性或完整性。在任何情况下，本报告中的信息或所表述的意见不构成对任何人的投资建议。

