

【第 646 期】济安金信基金周报

(2023.10.09—2023.10.13)

目录

一、市场概况	2
(一) 基础市场	2
1. A 股市场回顾	2
2. 腾讯济安指数表现	2
3. 资金概况	3
4. 债券市场回顾	4
5. 市场要闻	4
(二) 基金市场	5
1. 发行、清盘统计	5
2. 市场要闻	5
二、各类基金整体表现	6
(一) 权益类基金	6
(二) 固定收益类基金	9
1. 货币市场基金	9
2. 债券基金	9
(三) QDII 基金	10
风险提示及免责声明	12

济安金信基金评价中心

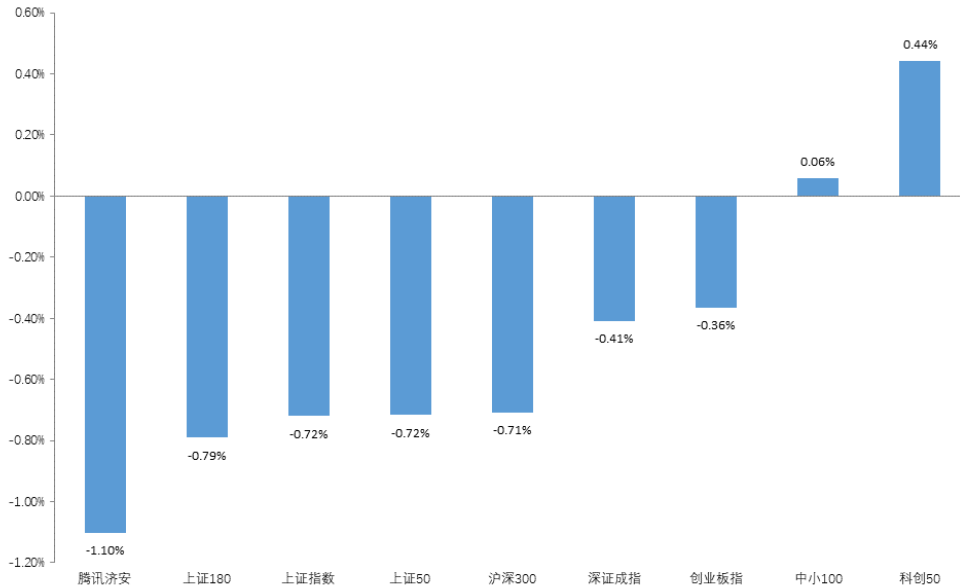
基金评价中心基金研究员 刘思妍
Email: lsy@jajx.com

地址: 北京市海淀区万柳东路 25 号万
泉商务花园 507

一、市场概况

(一) 基础市场

图 1：指数动态（2023. 10. 09—2023. 10. 13）



数据来源：济安金信基金评价中心

1. A股市场回顾

上周（2023. 10. 09—2023. 10. 13）A股涨跌不一，其中，仅中小100和科创50上涨，腾讯济安下跌超过1%。盘面上，两市日均成交额为8046.26亿，较前一周增加1003.12亿，两市融资余额增加，北向资金整周净流出。行业板块方面，申万一级行业中，电子、汽车及医药生物板块涨幅居前，社会服务、建筑装饰及商贸零售板块跌幅居前。

2. 腾讯济安指数表现

腾讯济安指数上周下跌1.10%。腾讯济安原名“中证腾安价值100指数”，由腾讯财经倡导，济安金信设计，中证指数公司发布，是国内第一家由互联网媒体主导发布的证券市场指数。指数基点1000点，基日为2013年5月18日，并于2013年10月13日在上交所挂牌。腾讯济安指数具有价值投资导向特征，旨在发掘市场中的价值低估个股组合，形成“黑马”指数。指数成份股100只，每年6月和12月定期更新，完全透明公开，既可以作为基金指数化投资标的，又可以作为普通投资者的“股票池”。



济安金信
基金评价中心

表 1: 各指数当前估值情况

指数代码	指数名称	市盈率 PE(TTM)	百分位	股息率	净资产收益率 ROE (2023Q2)
000001	上证指数	13.05	8.77%	2.79%	5.11%
399001	深证成指	22.08	21.86%	1.57%	5.30%
399006	创业板指	29.33	2.07%	0.83%	6.33%
000300	沪深 300	11.52	8.21%	1.62%	6.33%
000010	上证 180	9.90	6.48%	3.06%	5.60%
000016	上证 50	10.10	7.62%	3.67%	5.62%
000905	中证 500	23.12	9.77%	4.07%	5.99%
000847	腾讯济安	8.55	7.49%	1.81%	4.07%
399005	中小 100	19.21	8.84%	4.47%	6.16%

数据截至日期: 2023 年 10 月 13 日

数据来源: 济安金信基金评价中心

注: 指数估值百分位计算基准日为 2006 年 12 月 31 日

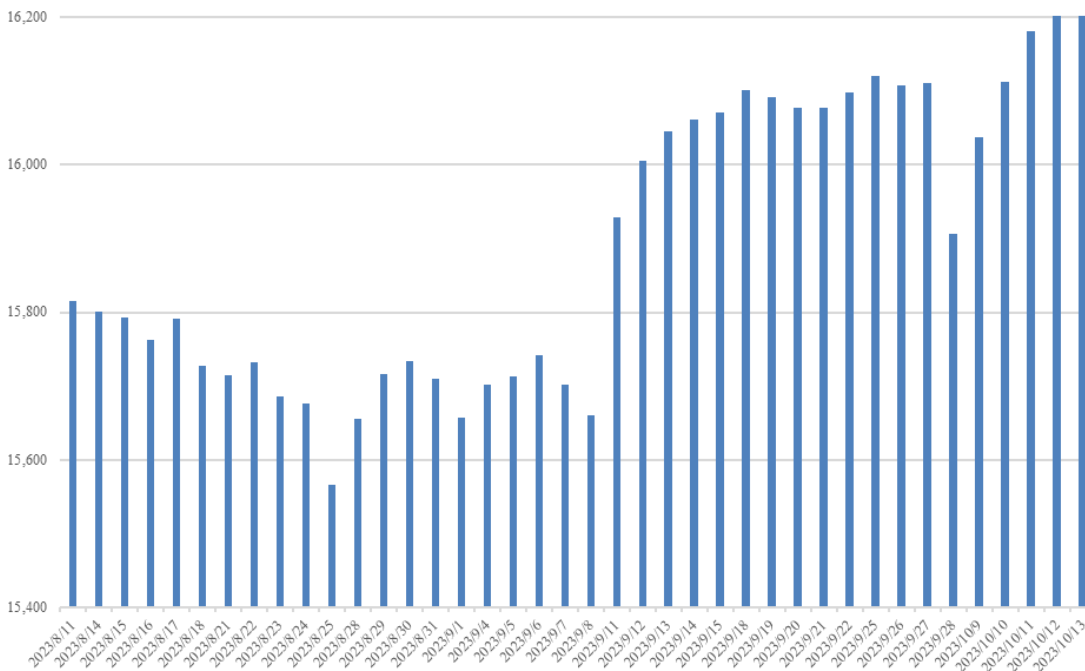
3. 资金概况

3.1 沪深两市融资融券

权益市场震荡下行, 沪深两市两融余额增加 323.96 亿元。截至 10 月 13 日, 两市融资融券总额合计为 16230.48 亿元。

图 2: 近四十个交易日沪市融资资金流向

单位: 亿元



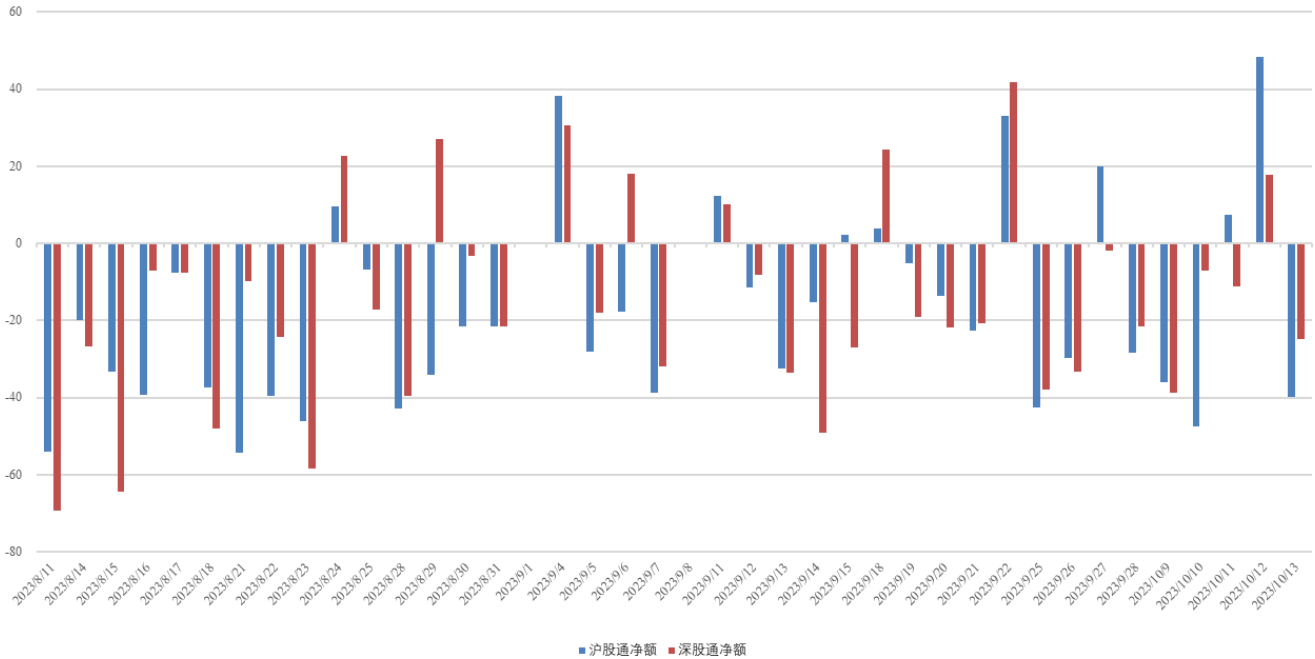
数据来源: 济安金信基金评价中心 (数据截止日期: 2023.10.13)


济安金信
 基金评价中心

3.2 沪股通、深股通资金流向

北向资金净流出，周内累计净流出金额 131.44 亿。具体来看，沪股通资金净流出 67.44 亿，深股通资金净卖出 64.00 亿。

图 3：近四十个交易日沪股通、深股通资金流向



数据来源：济安金信基金评价中心（数据截止日期：2023.10.13）

4. 债券市场回顾

货币市场方面，资金面整体维持紧平衡。整周央行公开市场共有 16220 亿元逆回购到期，当周逆回购操作 4460 亿元，央行公开市场操作实现净回笼 11760 亿元。银行间市场资金利率有所下行。

债市整体上行。利率债方面，一级市场地方债发行增加，二级市场关键期限国债及国开债到期收益率多数上行，各期限利差有所收窄；信用债方面，各品种到期收益率多数上行，信用利差有所收窄；转债方面，中证转债整周下跌 0.73%。

5. 市场要闻

宏观经济：

国家统计局发布数据显示，9 月，全国居民消费价格指数（CPI）同比持平，环比上涨 0.2%。1-9 月平均，全国居民消费价格指数比上年同期上涨 0.4%。全国工业生产者出厂价格指数（PPI）同比下降 2.5%，环比上涨 0.4%。1-9 月平均，工业生产者出厂价格指数比上年同期下降 3.1%。（中国证券报）

人民银行 10 月 13 日发布的数据，9 月份，人民币贷款增加 2.31 万亿元，同比



济安金信
基金评价中心

少增 1764 亿元；9 月末，广义货币（M2）余额 289.67 万亿元，同比增长 10.3%；初步统计，9 月份，社会融资规模增量为 4.12 万亿元，比上年同期多 5638 亿元。（上海证券报）

10 月 11 日，美国劳工部数据显示，美国 9 月 PPI 同比增长 2.2%，大超预期的 1.6%，连续第三个月超预期上涨，较 8 月的 1.6% 大幅反弹，为自 2023 年 4 月以来最大的同比增幅。PPI 环比上升 0.5%，也超过预期的 0.3%。（中国证券报）

美国劳工统计局 10 月 12 日发布的数据显示，美国 9 月 CPI 同比增长 3.7%，预估为 3.6%，前值为 3.7%；美国 9 月 CPI 环比增长 0.4%，预估为 0.3%，前值为 0.6%。美国 9 月核心 CPI 同比增长 4.1%，为 2021 年 9 月来最小涨幅，已连续 6 个月下降，预估为 4.1%，前值为 4.3%；美国 9 月核心 CPI 环比增长 0.3%，预估为 0.3%，前值为 0.3%。（中国证券报）

权益市场：

证监会 10 月 14 日表示，根据当前市场情况，对融券及战略投资者出借配售股份的制度进行针对性调整优化，在保持制度相对稳定的前提下，适度提高融券保证金比例，分类限制战投配售股票出借。将融券保证金比例由不得低于 50% 上调至 80%；对私募证券投资基金参与融券的保证金比例上调至 100%；督促证券公司建立健全融券券源分配机制、穿透核查机制和准入机制；取消上市公司高管及核心员工通过参与战略配售设立的专项资产管理计划出借。（中国证券报）

深圳证券交易所和深圳证券信息有限公司定于 2023 年 10 月 18 日发布深证 50 指数（简称深证 50，代码 399850）。指数采用自由流通市值加权，于每年 6 月、12 月的第二个星期五的下一个交易日进行样本股定期调整，并通过深交所行情系统计算发布。（中国证券报）

（二）基金市场

1. 发行、清盘统计

上周共有 31 只新发基金开始认购，其中，货币型基金 1 只，纯债型基金 7 只，二级债基金 2 只，混合型基金 3 只，股票型基金 2 只，封闭式基金 3 只，指数型基金 9 只，FOF 产品 3 只，QDII 产品 1 只。

上周共有 5 只基金产品发生清盘，其中，3 只为基金持有人大会同意而终止上市，2 只为基金资产净值低于合同限制而终止上市。

2. 市场要闻

10 月 11 日，我国首批黄金股 ETF——中证沪深港黄金产业股票 ETF，已经正式获批。与目前已经上市的黄金 ETF 不同的是，此次新获批的中证沪深港黄金产业股票 ETF 是股票指数产品，涵盖黄金产业链的上市公司，相比黄金投资更具弹性，投资者把握黄金投资机遇又有了新工具。（中国基金报）

10 月 13 日，首批 5 家保险资管机构获批开展资产证券化（ABS）及不动产投资



信托基金（REITs）业务。保险资产管理公司参与 ABS 及 REITs 业务，是保险资金与资本市场互相促进、协同发展的重要举措，对于进一步活跃资本市场，促进金融服务实体经济具有重要意义。此举有利于满足保险资金多元化的配置需求，进而增厚投资收益水平；同时，ABS 有望与公募 REITs 实现联动，有效盘活保险资金投资的基础设施股权项目，进一步丰富保险资金服务实体经济的渠道。（中国基金报）

二、各类基金整体表现

上周权益市场震荡下行，两成主动权益类基金（包括股票型、混合型及封闭式基金）及不足三成被动权益类基金周内净值上涨；外围市场方面，全球主要市场股指涨跌不一；国际原油价格上涨，黄金及白银价格上涨，接近八成投资于海外市场的 QDII 基金近一周净值收益上涨。

资金面整体维持紧平衡，货基收益率较前一周略有下跌；债市整体上行，七成纯债型和不足三成债券指数型基金近一周净值收益率为正；权益市场震荡下行，两成一级债及不足两成二级债产品近一周净值收益率上涨。

（一）权益类基金

上周权益市场震荡下行，两成主动权益类基金（包括股票型、混合型及封闭式基金）及不足三成被动权益类基金周内净值上涨。其中，混合型基金近一周平均净值收益为-0.74%，股票型基金近一周平均净值收益为-0.75%，封闭式权益类基金近一周平均净值收益为-0.86%，股票指数型基金近一周平均净值收益为-0.42%。

个股表现方面，汽车、消费电子等板块周内领涨，相关的主题行业基金或相关板块个股持仓比例较高的产品涨幅居前；而旅游等板块走势较为低迷，相关主题行业基金或重配相关板块个股的产品表现不佳。

表 2：上周各权益类基金收益表现（涨幅前 5 位及跌幅前 5 位）

权益类					
基金类型	代码	基金名称	近一周回报率 (%)	近三年回报率 (%)	成立以来回报率 (%)
混合型	014433	国泰智享科技 1 个月滚动持有混合 A	5.98	--	-20.80
	014434	国泰智享科技 1 个月滚动持有混合 C	5.98	--	-21.28
	000531	东吴阿尔法灵活配置混合 A	5.64	-30.23	21.70
	014581	东吴阿尔法灵活配置混合 C	5.62	--	-44.31
	004314	前海开源沪港深新硬件主题灵活配置混合 A	5.32	-16.85	49.75
	006719	国融融盛龙头严选混合 C	-8.19	-11.29	41.38
	006718	国融融盛龙头严选混合 A	-8.18	-10.68	37.65
	015640	金鹰产业整合灵活配置混合 C	-8.17	--	-18.95
	002164	汇添富新睿精选灵活配置混合 C	-6.98	-24.16	18.40
	001816	汇添富新睿精选灵活配置混合 A	-6.90	-23.17	19.68



济安金信
基金评价中心

权益类					
基金类型	代码	基金名称	近一周回报率 (%)	近三年回报率 (%)	成立以来回报率 (%)
股票型	014589	招商成长先导股票 A	4.82	--	-6.85
	014590	招商成长先导股票 C	4.78	--	-7.77
	007685	华商电子行业量化股票	4.69	-15.82	36.03
	004450	嘉实前沿科技沪港深股票	4.63	-21.68	67.46
	012210	申万菱信智能汽车股票 A	4.55	--	-18.94
	009538	太平行业优选股票 C	-6.48	-34.23	-33.63
	009537	太平行业优选股票 A	-6.47	-33.24	-32.59
	006693	金信消费升级股票 C	-5.59	5.30	109.95
	006692	金信消费升级股票 A	-5.56	7.83	117.92
	015395	招商体育文化休闲股票 C	-5.26	--	-8.59
	封闭式	005108	圆信永丰双利优选定期开放灵活配置混合	2.95	-8.89
501049		东方红睿玺三年定期开放灵活配置混合 A	2.06	-24.19	27.41
010506		东方红睿玺三年定期开放灵活配置混合 C	2.03	--	-28.18
506000		南方科创板 3 年定期开放混合	1.71	--	-28.90
501066		东方红恒元五年定期开放灵活配置混合	1.69	-15.69	59.36
014164		富国融享 18 个月定期开放混合 C	-3.65	--	-37.60
009334		富国融享 18 个月定期开放混合 A	-3.62	--	23.30
002746		汇添富多策略定期开放灵活配置混合	-3.39	-16.18	48.20
161913		万家社会责任 18 个月定期开放混合 (LOF) C	-3.33	19.32	129.78
161912		万家社会责任 18 个月定期开放混合 (LOF) A	-3.31	21.11	135.07
指数型 (权益类)		159512	广发中证全指汽车 ETF	6.96	--
	159732	华夏国证消费电子主题 ETF	6.35	--	-30.15
	004854	广发中证全指汽车指数 A	5.95	20.39	33.65
	004855	广发中证全指汽车指数 C	5.94	19.67	32.63
	012319	西藏东财国证消费电子主题指数增强 A	4.94	--	-29.74
	562510	华夏中证旅游主题 ETF	-7.12	--	-23.51
	159766	富国中证旅游主题 ETF	-7.12	--	-24.08
	516970	广发中证建设工程 ETF	-4.71	--	7.97
	159981	建信易盛郑商所能源化工期货 ETF	-4.58	81.52	59.23
	159635	华夏中证基建 ETF	-4.52	--	-3.84
	基金中基金 (FOF)	012936	民生加银积极配置 6 个月持有期混合 (FOF)	1.16	--
009787		鹏华聚合多资产混合 (FOF)	0.89	-0.98	0.36
014301		创金合信景气行业 3 个月持有期股票发起 (FOF) A	0.87	--	-22.52
014302		创金合信景气行业 3 个月持有期股票发起 (FOF) C	0.85	--	-23.08
015237		东财均衡配置三个月持有混合发起式 (FOF) A	0.73	--	-18.72



权益类					
基金类型	代码	基金名称	近一周回报率 (%)	近三年回报率 (%)	成立以来回报率 (%)
	016139	中银证券慧泽进取 3 个月持有期混合发起 (FOF)C	-2.03	--	-13.12
	016138	中银证券慧泽进取 3 个月持有期混合发起 (FOF)A	-2.02	--	-12.70
	014197	国泰行业轮动股票 (FOF-LOF)C	-1.73	--	-9.58
	501220	国泰行业轮动股票 (FOF-LOF)A	-1.72	--	-9.12
	014092	华夏优选配置股票 (FOF-LOF)C	-1.48	--	-28.25

数据截止日期：2023 年 10 月 13 日

数据来源：济安金信基金评价中心

注：基金收益统计剔除 ETF 联接基金、因巨额赎回等出现净值异常的基金，不同份额分别计算。

以下为本中心近期建议关注的主动权益类五星基金精选池：

表 3：济安金信权益类基金五星精选池

序号	基金名称	基金代码	基金标签
1	华泰柏瑞鼎利灵活配置混合	004011	灵活配置
2	华安媒体互联网混合	001071	互联网
3	华商优势行业灵活配置混合	000390	优势行业
4	工银瑞信创新动力股票	000893	创新动力
5	中泰星元价值优选灵活配置混合	006567	价值优选
6	安信稳健增利混合	009100	稳健增利
7	安信稳健增值灵活配置混合	001316	价值投资
8	圆信永丰优加生活股票	001736	优加生活
9	华商甄选回报混合	010761	甄选回报
10	华安安康灵活配置混合	002363	灵活配置
11	华夏行业景气混合	003567	行业景气
12	交银施罗德先进制造混合	519704	先进制造
13	易方达环保主题灵活配置混合	001856	环保主题
14	易方达科翔混合	110013	红利股
15	华安逆向策略混合	040035	逆向策略

权益类基金数量及细分类较多，业绩展示不能全面反映市场概况。除上述精选的主动权益类基金外，建议关注的主题投资基金名单如下。

表 4：济安金信权益类基金五星精选池（主题类）

基金代码	基金名称	基金类型	成立日期
519002	华安安信消费服务混合	混合型	2013/5/23
000628	大成高新技术产业股票	股票型	2015/2/3
090018	大成新锐产业混合	混合型	2012/3/20
519756	交银施罗德国企改革灵活配置混合	混合型	2015/6/10
002910	易方达供给改革灵活配置混合	混合型	2017/1/25



济安金信
基金评价中心

数据来源：济安金信基金评价中心

(二) 固定收益类基金

1. 货币市场基金

银行间市场资金利率有所下行，货基收益率较前一周略有下跌。上周货币基金平均七日年化收益率为 1.9465%，较前一周小幅下跌 0.0265%，不足五成货基七日年化维持在 2% 以上，其中，9 只产品七日年化收益率高于 3%（不同份额分别计算）。

表 5：济安金信货币型基金五星精选池

基金名称	基金代码	成立日期	基金经理	综合费率
兴全天添益货币市场	001821	2015-11-05	王健	0.20%
易方达现金增利货币	000621	2015-02-05	石大怿、梁莹	0.20%
建信天添益货币	003393	2016-10-18	陈建良、于倩倩、先轸宇	0.23%
易方达天天发货币	000830	2017-02-16	石大怿	0.21%

数据来源：济安金信基金评价中心

2. 债券基金

债市整体上行，七成纯债型和不足三成债券指数型基金近一周净值收益率为正；权益市场震荡下行，两成一级债及不足两成二级债产品近一周净值收益率上涨。其中，纯债型基金近一周平均净值收益为 0.04%，一级债基金近一周平均净值收益为-0.18%，二级债基金近一周平均净值收益为-0.27%，债券指数型基金近一周平均净值收益为-0.02%。

表 6：上周各固定收益类基金收益表现（涨幅前 5 位及跌幅前 5 位）

固收类					
基金类型	代码	基金名称	近一周回报率 (%)	近三年回报率 (%)	成立以来回报率 (%)
纯债型	015340	同泰泰享中短债债券 A	0.59	--	2.20
	015341	同泰泰享中短债债券 C	0.59	--	2.05
	015342	同泰泰享中短债债券 E	0.57	--	1.83
	017214	兴华安聚纯债债券 A	0.40	--	4.27
	017215	兴华安聚纯债债券 C	0.40	--	4.17
	002587	金鹰添利中长期信用债债券 C	-0.98	10.48	33.68
	002586	金鹰添利中长期信用债债券 A	-0.97	11.13	35.02
	005580	光大保德信晟利债券 C	-0.92	6.82	14.65
	005579	光大保德信晟利债券 A	-0.90	8.10	17.46
	002405	光大保德信中高等级债券 A	-0.73	3.22	29.03
一级债	290007	泰信债券增强收益 A	0.20	13.36	71.99
	167501	安信宝利债券 (LOF) D	0.19	5.41	36.58
	291007	泰信债券增强收益 C	0.18	12.02	62.76


济安金信
 基金评价中心

固收类					
基金类型	代码	基金名称	近一周回报率 (%)	近三年回报率 (%)	成立以来回报率 (%)
	290009	泰信债券周期回报	0.17	13.54	83.31
	162712	广发聚利债券(LOF)A	0.15	5.36	118.06
	164206	天弘添利债券(LOF)C	-1.11	14.18	54.72
	008512	宝盈鸿盛债券C	-1.11	-0.14	-0.35
	008511	宝盈鸿盛债券A	-1.10	1.07	1.11
	009512	天弘添利债券(LOF)E	-1.09	15.39	24.70
	017771	华夏聚利债券C	-0.94	--	-2.58
二级债	008044	博远增强回报债券A	0.86	-10.48	-6.51
	008045	博远增强回报债券C	0.85	-11.55	-7.97
	016329	鹏华创兴增利债券A	0.54	--	-2.40
	016331	鹏华创兴增利债券D	0.53	--	-2.41
	016330	鹏华创兴增利债券C	0.51	--	-2.99
	003401	工银瑞信可转债债券	-1.79	0.62	41.70
	005946	工银瑞信可转债优选债券C	-1.58	-14.80	11.99
	005945	工银瑞信可转债优选债券A	-1.56	-13.76	14.53
	007317	交银施罗德可转债债券C	-1.51	7.54	30.00
	007316	交银施罗德可转债债券A	-1.50	8.83	32.22
指数型	014843	银河中债1-5年政策性金融债指数A	0.18	--	2.03
	014844	银河中债1-5年政策性金融债指数C	0.17	--	3.17
	017837	博时中债7-10年政策性金融债指数A	0.17	--	2.79
	017838	博时中债7-10年政策性金融债指数C	0.16	--	2.74
	511090	鹏扬中债-30年期国债ETF	0.15	--	2.16
	511380	博时中证可转债及可交换债券ETF	-0.67	7.96	12.09
	511180	海富通上证投资级可转债及可交换债券ETF	-0.37	5.24	5.98
	007186	华夏中债3-5年政策性金融债指数A	-0.34	10.79	13.25
	007187	华夏中债3-5年政策性金融债指数C	-0.32	10.35	12.71
511270	海富通上证10年期地方政府债ETF	-0.19	14.56	26.03	

数据截止日期：2023年10月13日

数据来源：济安金信基金评价中心

注：基金收益统计剔除ETF联接基金、因巨额赎回等出现净值异常的基金，不同份额分别计算。

(三) QDII 基金

外围市场方面，全球主要市场股指涨跌不一。美国劳工部数据显示，美国9月PPI同比增长2.2%，大超预期的1.6%，连续第三个月超预期上涨；美国9月CPI同比增长3.7%，预估为3.6%，前值为3.7%；美国9月CPI环比增长0.4%，预估为0.3%，前值为0.6%；美国9月核心CPI同比增长4.1%，为2021年9月以来最小涨幅，已连续6个月下降，预估为4.1%，前值为4.3%；美国9月核心CPI环比增长0.3%，预估



济安金信
基金评价中心

为 0.3%，前值为 0.3%。美股三大指数涨跌不一，其中，仅纳斯达克下跌；欧洲主要市场股指涨跌不一，其中，仅英股上涨，且上涨超过 1%；亚太地区股指均上涨，其中，日股上涨超过 4%。大宗商品方面，国际油价上涨；贵金属方面，黄金及白银价格上涨。

截至 10 月 13 日已公布的净值数据显示，接近八成投资于海外市场的 QDII 基金近一周净值收益上涨，平均涨跌幅为 1.65%。由于交易时间、交易机制等不同，投资者在投资 QDII 基金前需充分了解其运作所面临的各项风险，审慎做出投资决策。

表 7：上周海外基金收益表现（涨幅前 5 位及跌幅前 5 位）

基金类型	代码	基金名称	近一周 回报率 (%)	近三年 回报率 (%)	成立以来 回报率 (%)
QDII	012584	南方中国新兴经济 9 个月持有期混合 (QDII)A	7.42	--	-28.59
	012585	南方中国新兴经济 9 个月持有期混合 (QDII)C	7.36	--	-30.45
	001691	南方香港成长 (QDII)	7.23	-28.92	42.30
	241001	华宝海外中国混合	6.87	-34.31	36.90
	050015	博时大中华亚太精选股票 (QDII)	6.34	-38.72	-6.52
	003321	易方达原油 (QDII-LOF-FOF)C (人民币)	-8.33	149.87	22.46
	161129	易方达原油 (QDII-LOF-FOF)A (人民币)	-8.32	153.08	27.20
	160723	嘉实原油 (QDII-LOF)	-7.72	159.78	52.93
	501018	南方原油 (QDII-FOF-LOF)A	-7.31	152.14	29.17
	006476	南方原油 (QDII-FOF-LOF)C	-7.18	148.83	-9.44

数据截止日期：2023 年 10 月 13 日

数据来源：济安金信基金评价中心

注：基金收益统计剔除 ETF 联接基金、因巨额赎回等出现净值异常的基金，不同份额分别计算。

另外由于国际市场交易结算时间不同、业绩披露频率不同等原因，QDII 基金在统计日无净值披露的使用最近一期净值披露数据。



济安金信
基金评价中心

风险提示及免责声明

市场有风险，投资需谨慎。基金的风险收益特性与银行存款、债券等投资工具不同，投资人所持有的基金份额可以分享基金投资所产生的收益，也可能承担基金投资所带来的损失，并不构成业绩保障。因此投资者需审慎评估自身的财务状况及风险承受能力，并选择与之相匹配的基金产品进行投资。

基金作为一种投资工具，其过往业绩并不代表未来表现。基金净值表现的短期波动难以预测，建议投资人不要过于关注基金的短期业绩，而是追求长期资产的长期稳健增值。

本报告所载的全部内容均基于已公开的市场信息，但不保证该等信息的准确性或完整性。在任何情况下，本报告中的信息或所表述的意见不构成对任何人的投资建议。



济安金信
基金评价中心