

【第 643 期】济安金信基金周报

(2023.09.11—2023.09.15)

目录

一、市场概况	2
(一) 基础市场	2
1. A 股市场回顾	2
2. 腾讯济安指数表现	2
3. 资金概况	3
4. 债券市场回顾	4
5. 市场要闻	4
(二) 基金市场	5
1. 发行、清盘统计	5
2. 市场要闻	5
二、各类基金整体表现	6
(一) 权益类基金	6
(二) 固定收益类基金	9
1. 货币市场基金	9
2. 债券基金	9
(三) QDII 基金	10
风险提示及免责声明	12

济安金信基金评价中心

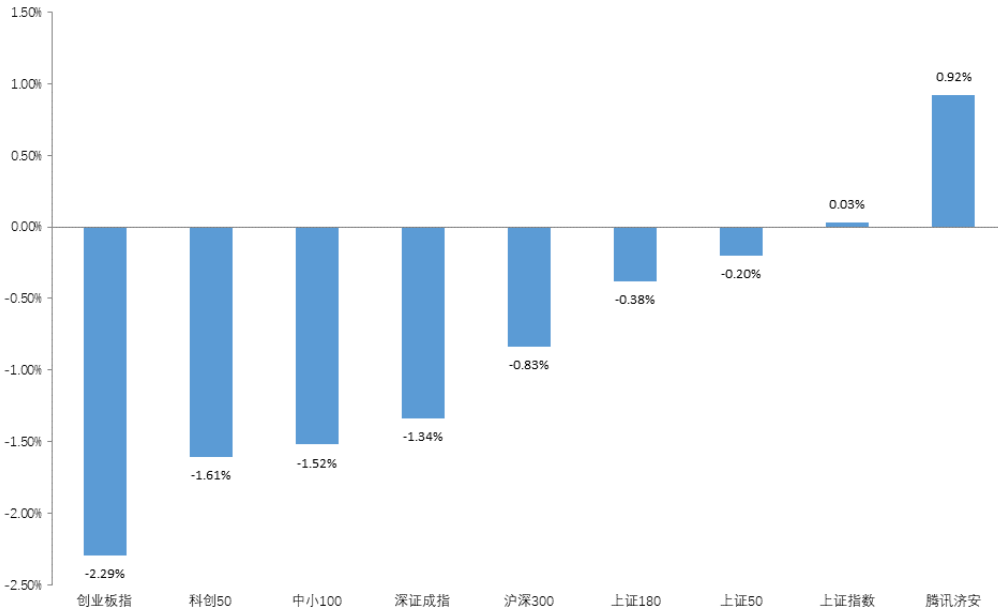
基金评价中心基金研究员 刘思妍
Email: lsy@jajx.com

地址: 北京市海淀区万柳东路 25 号万
泉商务花园 507

一、市场概况

(一) 基础市场

图 1：指数动态（2023.09.11—2023.09.15）



数据来源：济安金信基金评价中心

1. A股市场回顾

上周（2023.09.11-2023.09.15）A股涨跌不一，其中，仅腾讯济安和上证指数上涨，创业板指下跌超过2%。盘面上，两市日均成交额为7270.51亿，较前一周减少546.77亿，两市融资余额增加，北向资金整周净流出。行业板块方面，申万一级行业中，煤炭、医药生物及钢铁板块涨幅居前，计算机、国防军工及电力设备板块跌幅居前。

2. 腾讯济安指数表现

腾讯济安指数上周上涨0.92%。腾讯济安原名“中证腾安价值100指数”，由腾讯财经倡导，济安金信设计，中证指数公司发布，是国内第一家由互联网媒体主导发布的证券市场指数。指数基点1000点，基日为2013年5月18日，并于2013年9月15日在上交所挂牌。腾讯济安指数具有价值投资导向特征，旨在发掘市场中的价值低估个股组合，形成“黑马”指数。指数成份股100只，每年6月和12月定期更新，完全透明公开，既可以作为基金指数化投资标的，又可以作为普通投资者的“股票池”。



济安金信
基金评价中心

表 1: 各指数当前估值情况

指数代码	指数名称	市盈率 PE(TTM)	百分位	股息率	净资产收益率 ROE (2023Q2)
000001	上证指数	13.09	8.86%	2.79%	5.11%
399001	深证成指	22.32	22.31%	1.58%	5.30%
399006	创业板指	29.42	2.15%	0.84%	6.33%
000300	沪深 300	11.59	8.38%	1.59%	6.33%
000010	上证 180	9.92	6.52%	3.07%	5.60%
000016	上证 50	10.16	7.75%	3.70%	5.62%
000905	中证 500	23.53	10.31%	4.14%	5.99%
000847	腾讯济安	8.75	8.04%	1.77%	4.07%
399005	中小 100	19.37	9.14%	4.58%	6.16%

数据截至日期: 2023 年 9 月 15 日

数据来源: 济安金信基金评价中心

注: 指数估值百分位计算基准日为 2006 年 12 月 31 日

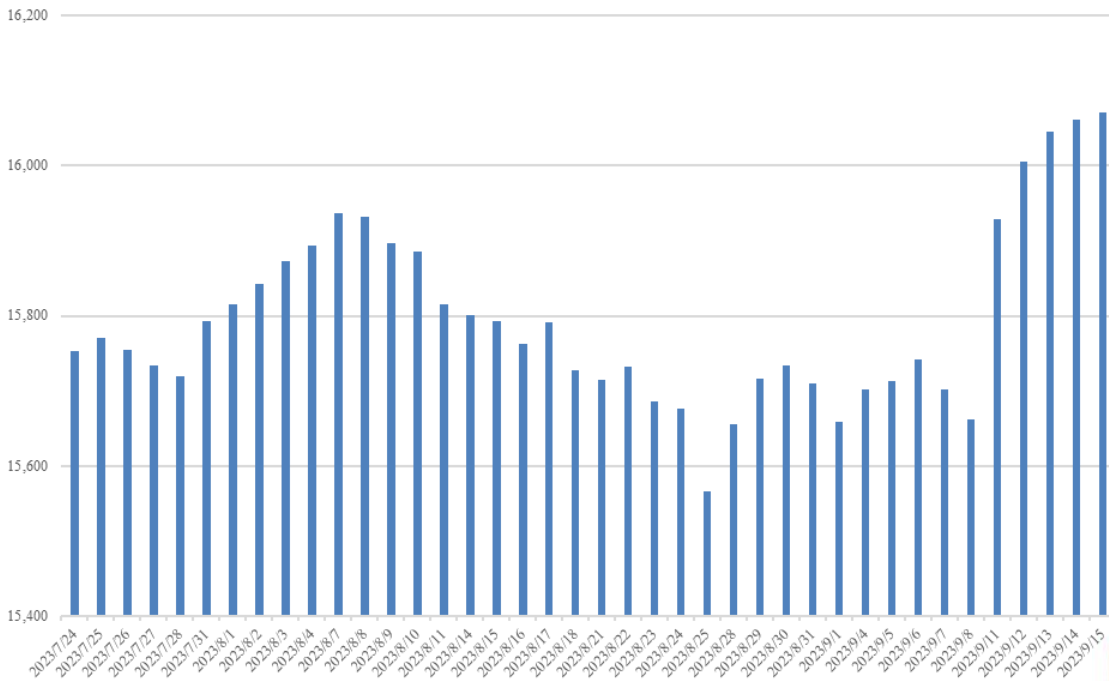
3. 资金概况

3.1 沪深两市融资金

权益市场震荡下行, 沪深两市两融余额增加 408.38 亿元。截至 9 月 15 日, 两市融资融券总额合计为 16069.76 亿元。

图 2: 近四十个交易日沪市融资金流向

单位: 亿元



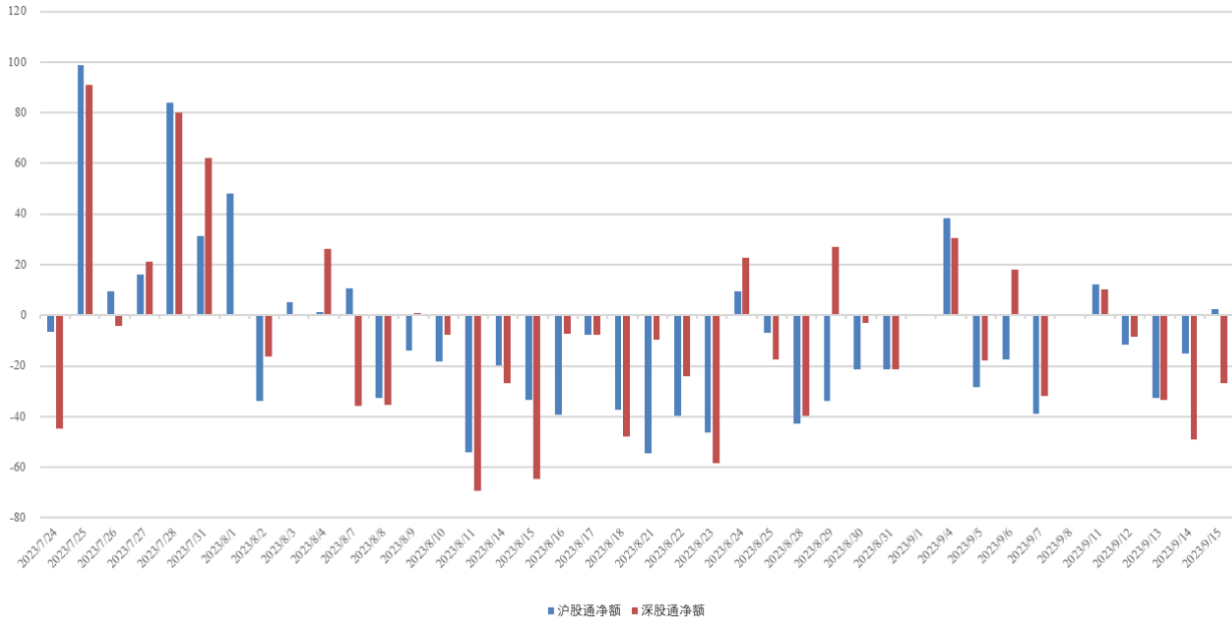
数据来源: 济安金信基金评价中心 (数据截止日期: 2023.09.15)


济安金信
 基金评价中心

3.2 沪股通、深股通资金流向

北向资金净流出，周内累计净流出金额 152.06 亿。具体来看，沪股通资金净卖出 44.55 亿，深股通资金净卖出 107.51 亿。

图 3：近四十个交易日沪股通、深股通资金流向



数据来源：济安金信基金评价中心（数据截止日期：2023.09.15）

4. 债券市场回顾

货币市场方面，资金面转松。整周央行公开市场共有 7450 亿元逆回购到期、4000 亿元 MLF 到期，当周逆回购操作 7380 亿元、MLF 操作 5910 亿元，央行公开市场操作实现净投放 1840 亿元。银行间市场资金利率以上行为主。

债市整体上行。利率债方面，一级市场地方债发行增加，二级市场关键期限国债及国开债到期收益率多数上行，各期限利差有所收窄；信用债方面，各品种到期收益率多数下行，信用利差有所收窄；转债方面，中证转债整周下跌 0.33%。

5. 市场要闻

宏观经济：

9 月 11 日，人民银行公布的 8 月金融数据显示，8 月份，人民币贷款增加 1.36 万亿元，同比多增 868 亿元；8 月份，社会融资规模增量为 3.12 万亿元，比上年同期多 6316 亿元；初步统计，2023 年 8 月末社会融资规模存量为 368.61 万亿元，同比增长 9%。此外，8 月末，广义货币（M2）余额 286.93 万亿元，同比增长 10.6%。（中国证券报）

人民银行网站 9 月 14 日消息，决定于 2023 年 9 月 15 日下调金融机构存款准备



济安金信
基金评价中心

金率 0.25 个百分点（不含已执行 5%存款准备金率的金融机构）。本次下调后，金融机构加权平均存款准备金率约为 7.4%。（中国证券报）

国家统计局 9 月 15 日发布数据显示，8 月，规模以上工业增加值同比实际增长 4.5%（增加值增速均为扣除价格因素的实际增长率）。从环比看，8 月，规模以上工业增加值比上月增长 0.5%。1-8 月，规模以上工业增加值同比增长 3.9%。（中国证券报）

9 月 13 日，美国劳工统计局公布的数据显示，美国 8 月 CPI 同比涨幅从 7 月的 3.2% 反弹至 3.7%，为连续第二个月同比增速反弹，超过预期的 3.6%；8 月 CPI 环比增速由 7 月的 0.2% 加快至 0.6%，创下 14 个月来最大涨幅；美国 8 月剔除食品和能源成本的核心 CPI 环比上升 0.3%，为 6 个月来的首次加速上涨。（上海证券报）

9 月 14 日，美国劳工部数据显示，美国 8 月 PPI 同比增长 1.6%，高于预期的 1.3%，连续第二个月超预期上涨。美国 8 月 PPI 环比上升 0.7%，预估为 0.4%，前值为 0.3%。美国 8 月核心 PPI 同比增长 2.2%，持平预期 2.2%，低于前值 2.4%。（证券时报）

欧洲央行将三大利率均上调 25 个基点，为连续第 10 次加息，主要再融资利率达 2001 年 7 月以来新高，存款机制利率创历史新高。欧洲央行在声明中表示，关键利率已达到一定水平，如果维持足够长的时间，将为通胀恢复到目标作出重大贡献。（上海证券报）

权益市场：

9 月 15 日晚，中证指数有限公司公告，上证回购指数、中证回购指数、中证回购价值策略指数及中证回购质量策略指数将于 10 月 17 日正式发布。此次指数发布是为反映 A 股市场较高股份回购比例上市公司证券的整体表现、体现股份回购行为背后的驱动逻辑和经济后果以及旨在引导上市公司注重股东回报，助力估值水平的进一步改善。（中国证券报）

（二）基金市场

1. 发行、清盘统计

上周共有 23 只新发基金开始认购，其中，纯债型基金 5 只，混合型基金 6 只，股票型基金 1 只，指数型基金 9 只，QDII 产品 2 只。

上周共有 7 只基金产品发生清盘，其中，2 只为基金持有人大会同意而终止上市，5 只为基金资产净值低于合同限制而终止上市。

2. 市场要闻

第一只外商独资公募的主动管理 ESG 债券型基金产品发售，9 月 14 日，路博迈基金发布公告称，其旗下第三只产品路博迈中国绿色债券将于近日发售，随着中国经济绿色转型的步伐加快，ESG 作为衡量企业可持续发展提效和长期投资价值的重要维度，愈发受到资本市场的重视与投资者的热捧，也为资本市场和证券行业带来了发展



的新机遇。（中国证券报）

9月15日，交银施罗德基金率先推出公募行业开启费率改革后首只公告发行的浮动管理费率基金产品——交银瑞元三年定期开放混合，管理费由基础管理费和业绩报酬两部分组成，按照基金业绩表现分档收取管理费，从投资者实际收益体验出发，费率水平双向浮动，通过管理费与业绩挂钩的新模式，实现管理人和投资人利益共享和风险共担。（中国证券报）

二、各类基金整体表现

上周权益市场震荡下行，两成主动权益类基金（包括股票型、混合型及封闭式基金）及被动权益类基金周内净值上涨；外围市场方面，全球主要市场股指涨跌不一；国际原油价格上涨，黄金及白银价格上涨，六成投资于海外市场的QDII基金近一周净值收益上涨。

资金面转松，货基收益率较前一周略有下跌；债市整体上行，超过九成纯债型和债券指数型基金近一周净值收益率为正；权益市场震荡下行，五成一级债及不足四成二级债产品近一周净值收益率上涨。

（一）权益类基金

上周权益市场震荡下行，两成主动权益类基金（包括股票型、混合型及封闭式基金）及被动权益类基金周内净值上涨。其中，混合型基金近一周平均净值收益为-0.76%，股票型基金近一周平均净值收益为-0.69%，封闭式权益类基金近一周平均净值收益为-1.06%，股票指数型基金近一周平均净值收益为-0.58%。

个股表现方面，医药等板块周内领涨，相关的主题行业基金或相关板块个股持仓比例较高的产品涨幅居前；而国防军工等板块走势较为低迷，相关主题行业基金或重配相关板块个股的产品表现不佳。

表 2：上周各权益类基金收益表现（涨幅前 5 位及跌幅前 5 位）

权益类					
基金类型	代码	基金名称	近一周回报率 (%)	近三年回报率 (%)	成立以来回报率 (%)
混合型	570006	诺德中小盘混合	7.97	-49.67	29.92
	010090	中信建投医药健康混合 A	7.89	--	-30.92
	010091	中信建投医药健康混合 C	7.87	--	-32.54
	005689	中银医疗保健灵活配置混合 A	7.56	-25.79	107.01
	010159	中银医疗保健灵活配置混合 C	7.55	-26.66	-27.53
	018463	德邦稳盈增长灵活配置混合 C	-6.75	--	-33.03
	004260	德邦稳盈增长灵活配置混合 A	-6.74	-13.70	-4.92
	002885	大摩万众创新灵活配置混合 A	-6.48	-20.99	-17.77



济安金信
基金评价中心

权益类					
基金类型	代码	基金名称	近一周回报率 (%)	近三年回报率 (%)	成立以来回报率 (%)
股票型	011712	大摩万众创新灵活配置混合 C	-6.48	--	-2.81
	006887	诺德新生活混合 A	-6.18	-22.11	-2.20
	009414	中银大健康股票 A	7.19	-15.82	-1.15
	010321	中银大健康股票 C	7.18	--	-19.19
	006603	嘉实互融精选股票	7.01	-8.47	14.78
	010387	易方达医药生物股票 A	6.98	--	-38.98
	010388	易方达医药生物股票 C	6.97	--	-39.67
	016074	创金合信软件产业股票 C	-5.22	--	25.49
	016073	创金合信软件产业股票 A	-5.21	--	26.09
	001956	国联安科技动力股票	-4.72	-26.02	32.82
	004698	博时军工主题股票 A	-4.32	-2.17	53.00
	011592	博时军工主题股票 C	-4.31	--	-19.70
	005108	圆信永丰双利优选定期开放灵活配置混合	4.80	-9.68	18.54
	008850	景顺长城价值稳进三年定期开放灵活配置混合	1.70	36.24	38.53
封闭式	160926	大成创业板两年定期开放混合 A	0.93	-8.88	-9.72
	009798	大成创业板两年定期开放混合 C	0.91	-9.98	-10.86
	014269	嘉实北交所精选两年定期开放混合 A	0.86	--	-38.95
	506003	富国科创板两年定期开放混合	-3.43	--	-29.93
	506002	易方达科创板两年定期开放混合	-3.40	--	-8.71
	501046	财通多策略福鑫定期开放灵活配置混合	-3.36	-22.44	62.46
	501201	红土创新科技创新股票 (LOF)	-3.19	--	23.41
	161913	万家社会责任 18 个月定期开放混合 (LOF) C	-2.96	30.22	133.97
	517380	天弘恒生沪深港创新药精选 50ETF	5.30	--	-39.84
	560900	摩根中证创新药产业 ETF	4.75	--	-13.06
指数型 (权益类)	515120	广发中证创新药产业 ETF	4.74	--	-39.62
	159858	南方中证创新药产业 ETF	4.73	--	-36.94
	516080	易方达中证创新药产业 ETF	4.73	--	-39.58
	516100	华夏中证金融科技主题 ETF	-4.91	--	-9.99
	516860	博时中证金融科技主题 ETF	-4.88	--	-6.04
	159851	华宝中证金融科技主题 ETF	-4.84	--	9.01
	515230	国泰中证全指软件 ETF	-4.25	--	-18.24
	159899	招商中证全指软件 ETF	-4.19	--	-21.36
	005221	宏利全能混合 (FOF) A	1.11	4.75	22.61
	005222	宏利全能混合 (FOF) C	1.10	3.74	20.26
基金中基金 (FOF)	014583	浦银安盛兴荣稳健一年持有混合 (FOF) C	0.65	--	-1.58
	014582	浦银安盛兴荣稳健一年持有混合 (FOF) A	0.65	--	-1.02



权益类					
基金类型	代码	基金名称	近一周回报率 (%)	近三年回报率 (%)	成立以来回报率 (%)
	005809	前海开源裕源 (FOF)	0.61	3.58	64.77
	015238	东财均衡配置三个月持有混合发起式 (FOF)C	-4.74	--	-18.77
	015237	东财均衡配置三个月持有混合发起式 (FOF)A	-4.72	--	-18.33
	015425	中金金选财富 6 个月持有期混合型 (FOF)C	-2.70	--	-7.90
	015424	中金金选财富 6 个月持有期混合型 (FOF)A	-2.69	--	-7.39
	013382	中欧甄选 3 个月持有混合 (FOF)C	-2.50	--	-22.73

数据截止日期：2023 年 9 月 15 日

数据来源：济安金信基金评价中心

注：基金收益统计剔除 ETF 联接基金、因巨额赎回等出现净值异常的基金，不同份额分别计算。

以下为本中心近期建议关注的主动权益类五星基金精选池：

表 3：济安金信权益类基金五星精选池

序号	基金名称	基金代码	基金标签
1	华泰柏瑞鼎利灵活配置混合	004011	灵活配置
2	华安媒体互联网混合	001071	互联网
3	华商优势行业灵活配置混合	000390	优势行业
4	工银瑞信创新动力股票	000893	创新动力
5	中泰星元价值优选灵活配置混合	006567	价值优选
6	安信稳健增利混合	009100	稳健增利
7	安信稳健增值灵活配置混合	001316	价值投资
8	圆信永丰优加生活股票	001736	优加生活
9	华商甄选回报混合	010761	甄选回报
10	华安安康灵活配置混合	002363	灵活配置
11	华夏行业景气混合	003567	行业景气
12	交银施罗德先进制造混合	519704	先进制造
13	易方达环保主题灵活配置混合	001856	环保主题
14	易方达科翔混合	110013	红利股
15	华安逆向策略混合	040035	逆向策略

权益类基金数量及细分类较多，业绩展示不能全面反映市场概况。除上述精选的主动权益类基金外，建议关注的主题投资基金名单如下。

表 4：济安金信权益类基金五星精选池（主题类）

基金代码	基金名称	基金类型	成立日期
519002	华安安信消费服务混合	混合型	2013/5/23
000628	大成高新技术产业股票	股票型	2015/2/3
090018	大成新锐产业混合	混合型	2012/3/20
519756	交银施罗德国企改革灵活配置混合	混合型	2015/6/10
002910	易方达供给改革灵活配置混合	混合型	2017/1/25

数据来源：济安金信基金评价中心



济安金信
基金评价中心

(二) 固定收益类基金

1. 货币市场基金

银行间市场资金利率以上行为主，货基收益率较前一周略有下跌。上周货币基金平均七日年化收益率为 1.7657%，较前一周小幅下跌 0.0045%，两成货基七日年化维持在 2% 以上，其中，4 只产品七日年化收益率高于 3%（不同份额分别计算）。

表 5：济安金信货币型基金五星精选池

基金名称	基金代码	成立日期	基金经理	综合费率
兴全天添益货币市场	001821	2015-11-05	王健	0.20%
易方达现金增利货币	000621	2015-02-05	石大怿、梁莹	0.20%
建信天添益货币	003393	2016-10-18	陈建良、于倩倩、先轸宇	0.23%
易方达天天发货币	000830	2017-02-16	石大怿	0.21%

数据来源：济安金信基金评价中心

2. 债券基金

债市整体上行，超过九成纯债型和债券指数型基金近一周净值收益率为正；权益市场震荡下行，五成一级债及不足四成二级债产品近一周净值收益率上涨。其中，纯债型基金近一周平均净值收益为 0.08%，一级债基金近一周平均净值收益为 -0.04%，二级债基金近一周平均净值收益为 -0.10%，债券指数型基金近一周平均净值收益为 0.08%。

表 6：上周各固定收益类基金收益表现（涨幅前 5 位及跌幅前 5 位）

固收类					
基金类型	代码	基金名称	近一周回报率 (%)	近三年回报率 (%)	成立以来回报率 (%)
纯债型	002569	博时裕弘纯债债券	0.47	10.35	23.28
	010353	南方崇元纯债债券 A	0.31	--	13.25
	007659	博时富汇纯债 3 个月定期开放债券	0.31	10.76	14.17
	006142	鑫元淳利定期开放债券	0.31	11.14	18.92
	010354	南方崇元纯债债券 C	0.30	--	12.14
	005580	光大保德信晟利债券 C	-0.70	6.80	14.67
	005579	光大保德信晟利债券 A	-0.69	8.07	17.44
	007609	汇安嘉诚债券 A	-0.65	0.49	7.74
	007610	汇安嘉诚债券 C	-0.65	-0.71	6.00
	002102	创金合信转债精选债券 C	-0.58	10.33	27.01
一级债	162712	广发聚利债券 (LOF) A	0.23	6.53	117.61
	007235	广发聚利债券 (LOF) C	0.22	5.41	127.54
	110018	易方达增强回报债券 B	0.22	11.82	211.86
	166008	中欧增强回报债券 (LOF) A	0.22	-4.98	66.76

固收类					
基金类型	代码	基金名称	近一周回报率 (%)	近三年回报率 (%)	成立以来回报率 (%)
	001889	中欧增强回报债券(LOF)E	0.22	-5.02	18.93
	008511	宝盈鸿盛债券 A	-0.88	1.58	1.46
	008512	宝盈鸿盛债券 C	-0.88	0.37	0.03
	000014	华夏聚利债券 A	-0.78	17.27	78.76
	017771	华夏聚利债券 C	-0.78	--	-2.41
	008817	华宝可转债债券 C	-0.78	16.76	29.54
	003401	工银瑞信可转债债券	2.26	7.83	47.30
	010431	招商安阳债券 C	1.10	--	16.23
	010430	招商安阳债券 A	1.10	--	17.57
	217024	招商安盈债券 A	1.07	14.44	38.36
	012233	招商安盈债券 C	1.06	--	11.15
二级债	003255	前海开源鼎裕债券 C	-2.03	-10.46	76.23
	003254	前海开源鼎裕债券 A	-2.02	-9.76	76.19
	001045	华夏可转债增强债券 A	-1.85	-2.38	28.96
	012887	华夏可转债增强债券 C	-1.85	--	-21.16
	005771	银华可转债债券	-1.34	-0.94	34.42
	008054	汇添富中债 7-10 年国开行债券指数 A	0.28	14.02	11.69
	008055	汇添富中债 7-10 年国开行债券指数 C	0.27	13.61	11.21
	007228	华安中债 7-10 年国开行债券指数 A	0.24	16.09	14.21
	017837	博时中债 7-10 年政策性金融债指数 A	0.22	--	2.71
	017838	博时中债 7-10 年政策性金融债指数 C	0.22	--	2.67
指数型	014844	银河中债 1-5 年政策性金融债指数 C	-0.32	--	3.06
	014843	银河中债 1-5 年政策性金融债指数 A	-0.31	--	1.90
	007765	前海开源中债 1-3 年国开行债券指数 A	-0.30	9.81	12.61
	007766	前海开源中债 1-3 年国开行债券指数 C	-0.30	6.19	8.88
	511380	博时中证可转债及可交换债券 ETF	-0.25	9.44	12.24

数据截止日期：2023 年 9 月 15 日

数据来源：济安金信基金评价中心

注：基金收益统计剔除 ETF 联接基金、因巨额赎回等出现净值异常的基金，不同份额分别计算。

(三) QDII 基金

外围市场方面，全球主要市场股指涨跌不一。美国劳工统计局公布的数据显示，美国 8 月 CPI 同比涨幅从 7 月的 3.2% 反弹至 3.7%，为连续第二个月同比增速反弹，超过预期的 3.6%；美国 8 月 PPI 同比增长 1.6%，高于预期的 1.3%，连续第二个月超预期上涨。美国 8 月份的 CPI 和 PPI 数据涨幅高于预期，这意味着美国通胀压力可能会进一步加大。美股三大指数涨跌不一，其中，仅道琼斯上涨；欧洲主要市场股指均上涨，其中，英股上涨超过 3%；亚太地区股指涨跌不一，其中，仅恒生指数下跌，



济安金信
基金评价中心

台股、日股和韩股上涨均超过 2%。大宗商品方面，国际油价上涨；贵金属方面，黄金及白银价格上涨。

截至 9 月 15 日已公布的净值数据显示，六成投资于海外市场的 QDII 基金近一周净值收益上涨，平均涨跌幅为 0.40%。由于交易时间、交易机制等不同，投资者在投资 QDII 基金前需充分了解其运作所面临的各项风险，审慎做出投资决策。

表 7：上周海外基金收益表现（涨幅前 5 位及跌幅前 5 位）

基金类型	代码	基金名称	近一周 回报率 (%)	近三年 回报率 (%)	成立以来 回报率 (%)
QDII	008284	易方达全球医药行业混合发起式(QDII)(人民币)	4.56	-34.10	-17.92
	513120	广发中证香港创新药(QDII-ETF)	4.12	--	-19.90
	006263	易方达香港恒生综合小型股指数(QDII-LOF)C	3.82	-17.59	-13.21
	161124	易方达香港恒生综合小型股指数(QDII-LOF)A	3.82	-17.16	-0.71
	009975	华宝标普美国消费人民币(QDII-LOF)C	3.22	22.78	28.67
	012536	万家全球成长一年持有期混合(QDII)C	-2.45	--	-47.48
	012535	万家全球成长一年持有期混合(QDII)A	-2.44	--	-46.85
	002891	华夏移动互联混合(QDII)人民币	-2.10	-28.49	53.60
	460010	华泰柏瑞亚洲领导企业混合(QDII)	-1.92	-37.97	-13.10
	159688	华安恒生互联网科技业ETF(QDII)	-1.88	--	-14.86

数据截止日期：2023 年 9 月 15 日

数据来源：济安金信基金评价中心

注：基金收益统计剔除 ETF 联接基金、因巨额赎回等出现净值异常的基金，不同份额分别计算。

另外由于国际市场交易结算时间不同、业绩披露频率不同等原因，QDII 基金在统计日无净值披露的使用最近一期净值披露数据。



风险提示及免责声明

市场有风险，投资需谨慎。基金的风险收益特性与银行存款、债券等投资工具不同，投资人所持有的基金份额可以分享基金投资所产生的收益，也可能承担基金投资所带来的损失，并不构成业绩保障。因此投资者需审慎评估自身的财务状况及风险承受能力，并选择与之相匹配的基金产品进行投资。

基金作为一种投资工具，其过往业绩并不代表未来表现。基金净值表现的短期波动难以预测，建议投资人不要过于关注基金的短期业绩，而是追求长期资产的长期稳健增值。

本报告所载的全部内容均基于已公开的市场信息，但不保证该等信息的准确性或完整性。在任何情况下，本报告中的信息或所表述的意见不构成对任何人的投资建议。

