

【第 626 期】济安金信基金周报

(2023.05.15—2023.05.19)

目录

一、市场概况.....	2
(一) 基础市场.....	2
1. A 股市场回顾.....	2
2. 腾讯济安指数表现.....	2
3. 资金概况.....	3
4. 债券市场回顾.....	4
5. 市场要闻.....	4
(二) 基金市场.....	5
1. 发行、清盘统计.....	5
2. 市场要闻.....	5
二、各类基金整体表现.....	6
(一) 权益类基金.....	6
(二) 固定收益类基金.....	8
1. 货币市场基金.....	8
2. 债券基金.....	9
(三) QDII 基金.....	10
风险提示及免责声明.....	12

济安金信基金评价中心

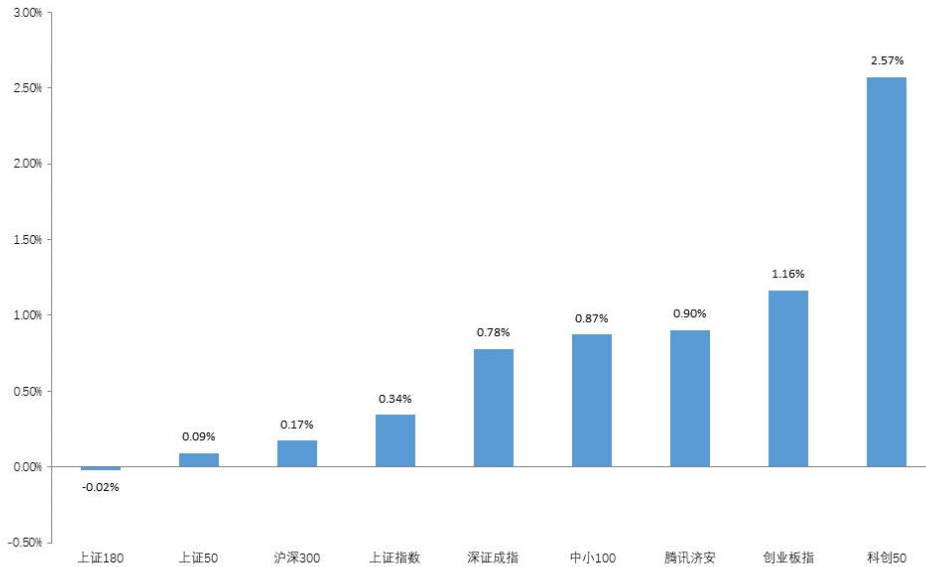
基金评价中心基金研究员 刘思妍
Email: lsy@jajx.com

地址: 北京市海淀区万柳东路 25 号万
泉商务花园 507

一、市场概况

(一) 基础市场

图 1：指数动态（2023.05.15—2023.05.19）



数据来源：济安金信基金评价中心

1. A股市场回顾

上周（2023.05.15-2023.05.19）A股涨跌不一，其中，仅上证180下跌，科创50上涨超过2%。盘面上，两市日均成交额为8627.73亿，较前一周减少1617.68亿，两市融资余额增加，北向资金整周净流出。行业板块方面，申万一级行业中，电子、国防军工及机械设备涨幅居前；传媒、房地产及建筑装饰板块跌幅居前。

2. 腾讯济安指数表现

腾讯济安指数上周上涨0.90%。腾讯济安原名“中证腾安价值100指数”，由腾讯财经倡导，济安金信设计，中证指数公司发布，是国内第一家由互联网媒体主导发布的证券市场指数。指数基点1000点，基日为2013年5月18日，并于2013年5月19日在上交所挂牌。腾讯济安指数具有价值投资导向特征，旨在发掘市场中的价值低估个股组合，形成“黑马”指数。指数成份股100只，每年6月和12月定期更新，完全透明公开，既可以作为基金指数化投资标的，又可以作为普通投资者的“股票池”。



济安金信
基金评价中心

表 1: 各指数当前估值情况

指数代码	指数名称	市盈率 PE (TTM)	百分位	股息率	净资产收益率 ROE (2022Q4)
000001	上证指数	13.39	9.49%	2.57%	9.54%
399001	深证成指	25.41	28.15%	1.51%	9.99%
399006	创业板指	32.74	5.14%	0.69%	15.09%
000300	沪深 300	12.10	9.58%	1.34%	15.04%
000010	上证 180	9.99	6.69%	2.73%	10.93%
000016	上证 50	10.10	7.61%	3.29%	11.24%
000905	中证 500	25.72	13.14%	3.66%	12.32%
000847	腾讯济安	21.03	12.27%	1.88%	6.98%
399005	中小 100	8.46	7.27%	3.88%	11.79%

数据截至日期: 2023 年 5 月 19 日

数据来源: 济安金信基金评价中心

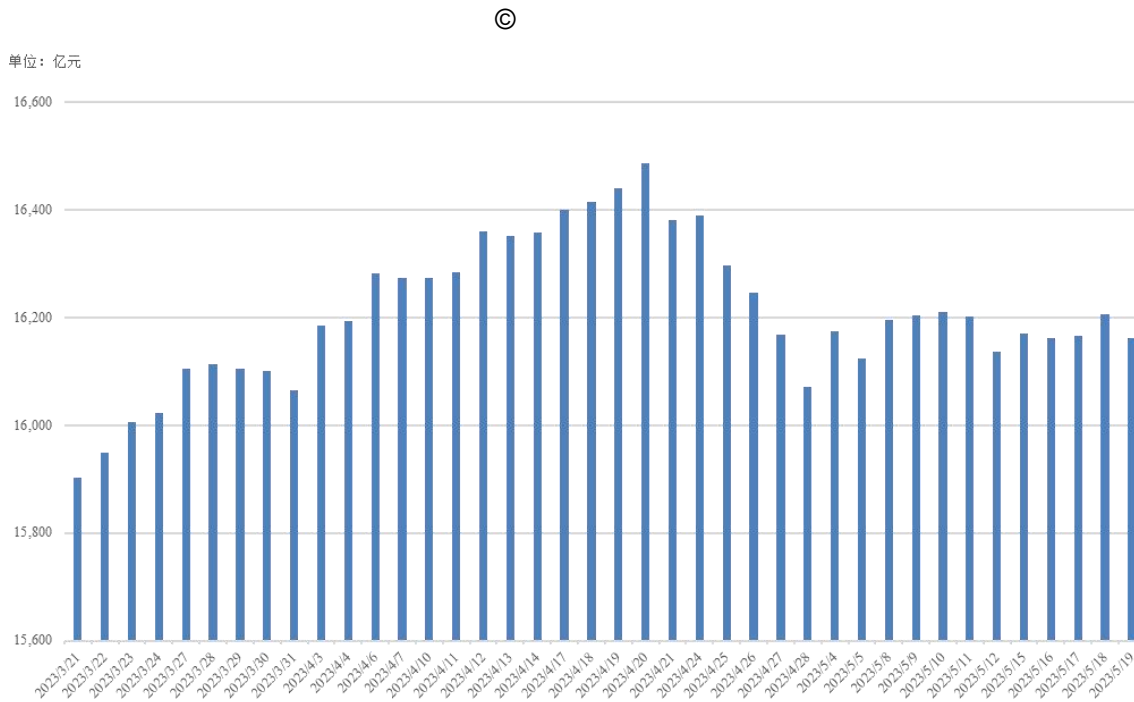
注: 指数估值百分位计算基准日为 2006 年 12 月 31 日

3. 资金概况

3.1 沪深两市融资资金

权益市场有所反弹, 沪深两市两融余额增加 25.67 亿元。截至 5 月 19 日, 两市融资融券总额合计为 16162.03 亿元。

图 2: 近四十个交易日沪市融资资金流向



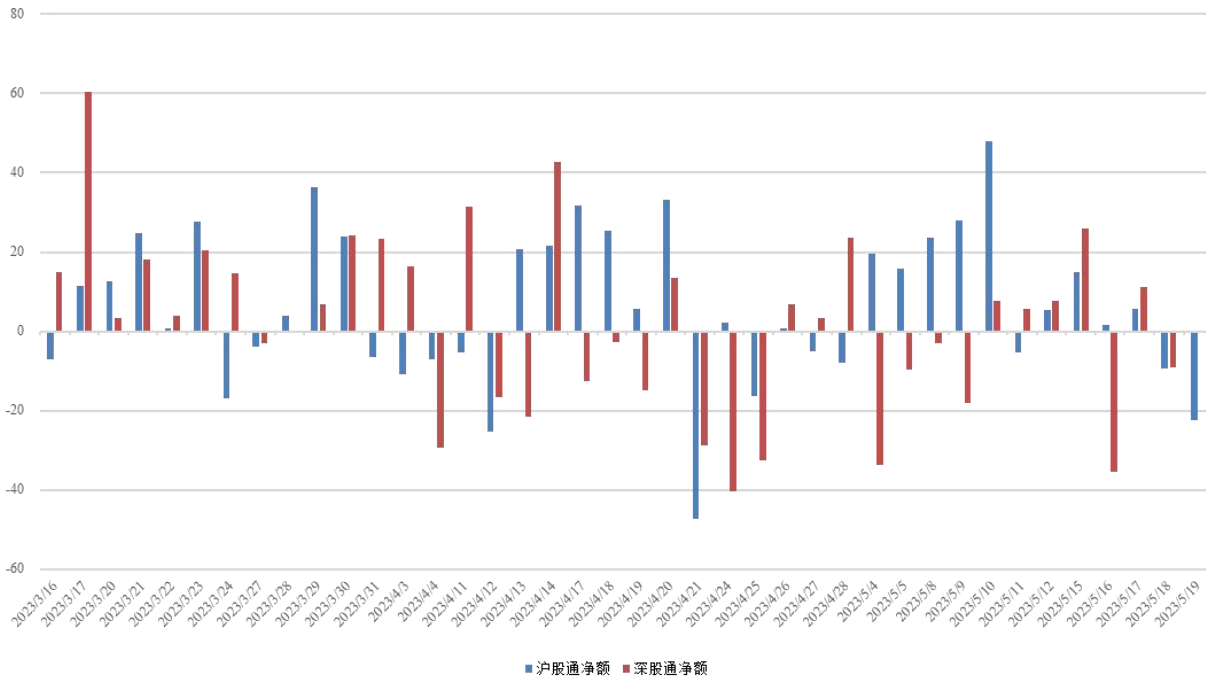
数据来源: 济安金信基金评价中心 (数据截止日期: 2023.05.19)


济安金信
 基金评价中心

3.2 沪股通、深股通资金流向

北向资金净流出，周内累计净流出金额 16.91 亿。具体来看，沪股通资金净卖出 9.57 亿，深股通资金净卖出 7.34 亿。

图 3：近四十个交易日沪股通、深股通资金流向



数据来源：济安金信基金评价中心（数据截止日期：2023.05.19）

4. 债券市场回顾

货币市场方面，资金面维持宽松。整周央行公开市场共有 120 亿元逆回购到期、1000 亿元 MLF 到期、500 亿元国库现金定存到期，当周逆回购操作 100 亿元、MLF 操作 1250 亿元，央行公开市场操作实现净回笼 270 亿元。银行间市场资金利率有所上行。

债市整体上行。利率债方面，一级市场地方债发行增加，二级市场关键期限国债及国开债到期收益率多数上行，各期限利差有所收窄；信用债方面，各品种到期收益率多数上行，信用利差有所收窄；转债方面，中证转债整周上涨 0.90%。

5. 市场要闻

宏观经济：

中国人民银行发布第一季度中国货币政策执行报告。报告显示，未来几个月受高基数等影响，CPI 将低位窄幅波动。今年 5-7 月 CPI 还将阶段性保持低位，主要受去年同期 CPI 涨幅基本在 2.5% 左右的高基数影响。中长期看，我国经济总供求基本平衡，货币条件合理适度，居民预期稳定，不存在长期通缩或通胀的基础。（中国证券报）



济安金信
基金评价中心

5月15日,内地与香港利率互换市场互联互通合作正式上线运行。“互换通”正式上线,是中国金融市场对外开放进程中的又一重要事件,充分体现了中央政府对于巩固和提升香港国际金融中心地位的高度重视,以及支持香港长期繁荣、稳定、发展的坚定信心。(中国证券报)

国家统计局发布数据显示,4月份,全国规模以上工业增加值同比增长5.6%,比上月加快1.7个百分点;环比下降0.47%。分三大门类看,采矿业增加值同比持平,制造业增长6.5%,电力、热力、燃气及水生产和供应业增长4.8%。装备制造业增加值同比增长13.2%,比上月加快5.3个百分点。(中国证券报)

鲍威尔传出了有望暂停加息的“鸽派”信号。鲍威尔周五表示,美联储坚定致力于实现2%的目标,未能实现将会造成更大的伤害。银行业压力可能影响联储利率路径,若源于银行业危机的信贷环境收紧导致经济放缓,美联储可能不必让利率升到原应有的高位。(中国证券报)

美国4月零售销售环比上升0.4%,预期为上升0.8%,前值为下降1%。美国零售销售数据公布后,美国30年期国债收益率一度攀升至3.87%,为3月9日以来新高。美国4月零售销售增幅低于预期,但基本趋势稳健,暗示消费者支出可能在第二季初保持强劲,尽管今年经济衰退的风险日益加大。(中国证券报)

权益市场:

为规范境内上市公司境外发行可转换为境内基础股份的存托凭证(GDR)行为,证监会网站发布境内上市公司境外发行全球存托凭证指引。证监会表示,支持具有一定市值规模、规范运作水平较高的境内上市公司,通过境外发行全球存托凭证募集资金,投向符合国家产业政策的主业领域,满足海外布局、业务发展需求,用好两个市场、两种资源,促进规范健康发展。(中国证券报)

(二) 基金市场

1. 发行、清盘统计

上周共有20只新发基金开始认购,其中,纯债型基金1只,二级债基金1只,混合型基金7只,指数型基金8只,FOF产品2只,QDII产品1只。

上周共有6只基金产品发生清盘,其中,3只为经基金持有人大会同意而终止上市,3只为基金资产净值低于合同限制而终止上市。

2. 市场要闻

5月16日,由中国证监会、中国人民银行联合发布的《重要货币市场基金监管暂行规定》正式实施。《暂行规定》明确了重要货币市场基金的评估条件,还对重要货币市场基金的人员设置、考核评价、风险控制、投资运作指标、交易行为管理、流动性管理、投资风险揭示、管理费用等方面提出了更为严格审慎的要求。(中国证券报)



二、各类基金整体表现

上周权益市场有所反弹，接近八成主动权益类基金（包括股票型、混合型及封闭式基金）及七成被动权益类基金周内净值上涨；外围市场方面，全球主要市场股指涨跌不一；国际原油价格上涨，黄金及白银价格下跌，接近七成投资于海外市场的QDII基金近一周净值收益上涨。

资金面维持宽松，货基收益率较前一周略有下跌；债市整体上行，八成纯债型和不足五成债券指数型基金近一周净值收益率为正；权益市场有所反弹，接近九成一级债及八成二级债产品近一周净值收益率上涨。

（一）权益类基金

上周权益市场有所反弹，接近八成主动权益类基金（包括股票型、混合型及封闭式基金）及七成被动权益类基金周内净值上涨。其中，混合型基金近一周平均净值收益为1.00%，股票型基金近一周平均净值收益为1.42%，封闭式权益类基金近一周平均净值收益为0.99%，股票指数型基金近一周平均净值收益为0.68%。

个股表现方面，芯片、通信设备等板块周内领涨，相关的主题行业基金或相关板块个股持仓比例较高的产品涨幅居前；而传媒等板块走势较为低迷，相关主题行业基金或重配相关板块个股的产品表现不佳。

表 2：上周各权益类基金收益表现（涨幅前 5 位及跌幅前 5 位）

权益类					
基金类型	代码	基金名称	近一周回报率 (%)	近三年回报率 (%)	成立以来回报率 (%)
混合型	217021	招商优势企业灵活配置混合 A	10.21	42.64	298.40
	017821	招商优势企业灵活配置混合 C	10.20	--	28.08
	015765	东方专精特新混合 A	7.95	--	4.33
	015766	东方专精特新混合 C	7.94	--	4.10
	013345	富荣信息技术混合 A	7.89	--	-12.60
	290012	泰信行业精选灵活配置混合 A	-9.04	45.22	141.49
	002583	泰信行业精选灵活配置混合 C	-9.01	73.66	116.27
	009063	财通智慧成长混合 C	-5.08	--	13.08
	001480	财通成长优选混合	-5.07	20.86	85.40
	009062	财通智慧成长混合 A	-5.07	--	15.94
股票型	013339	创金合信芯片产业股票 A	7.15	--	-2.84
	013340	创金合信芯片产业股票 C	7.13	--	-3.63
	016847	中欧高端装备股票 A	6.75	--	-8.22
	016848	中欧高端装备股票 C	6.74	--	-8.45
	014736	创金合信专精特新股票 A	6.62	--	23.13
	015395	招商体育文化休闲股票 C	-5.49	--	17.77
	001628	招商体育文化休闲股票 A	-5.48	74.00	82.70



权益类						
基金类型	代码	基金名称	近一周回报率 (%)	近三年回报率 (%)	成立以来回报率 (%)	
	012315	创金合信港股通成长股票 A	-5.20	--	-36.74	
	012316	创金合信港股通成长股票 C	-5.20	--	-37.34	
	007675	工银瑞信产业升级股票 C	-4.40	26.55	32.74	
封闭式	168601	汇安裕阳三年定期开放混合	8.14	--	92.79	
	506007	广发科创板两年定期开放混合	5.88	--	-7.20	
	506001	万家科创板 2 年定期开放混合	5.17	--	18.14	
	506005	博时科创板三年定期开放混合	5.06	--	-8.86	
	506002	易方达科创板两年定期开放混合	3.94	--	3.63	
	501046	财通多策略福鑫定期开放灵活配置混合	-4.34	20.89	115.64	
	007944	永赢乾元三年定期开放混合	-1.85	-1.87	-6.47	
	166024	中欧恒利三年定期开放混合	-1.80	39.41	31.08	
	010889	工银瑞信创业板两年定期开放混合 C	-1.77	--	-23.26	
	164826	工银瑞信创业板两年定期开放混合 A	-1.76	--	-21.95	
	指数型 (权益类)	515880	国泰中证全指通信设备 ETF	7.14	-5.07	6.79
		159663	华夏中证机床 ETF	6.41	--	-3.16
		159667	国泰中证机床 ETF	6.37	--	-4.54
		014418	西部利得 CES 半导体芯片行业指数增强 A	6.19	--	-27.43
		014419	西部利得 CES 半导体芯片行业指数增强 C	6.19	--	-27.83
159855		银华中证影视主题 ETF	-9.81	--	-3.83	
516620		国泰中证影视主题 ETF	-9.71	--	6.67	
512980		广发中证传媒 ETF	-5.24	1.97	-12.61	
159805		鹏华中证传媒 ETF	-5.13	16.84	19.63	
165810		东吴沪深 300 指数 C	-5.00	-6.35	1.04	
基金中基金 (FOF)	501216	富国智鑫行业精选股票 (FOF-LOF) A	1.66	--	-16.87	
	013932	富国智鑫行业精选股票 (FOF-LOF) C	1.65	--	-17.34	
	015237	西藏东财均衡配置三个月持有混合发起 (FOF) A	1.29	--	-11.97	
	015238	西藏东财均衡配置三个月持有混合发起 (FOF) C	1.28	--	-12.33	
	017317	中欧预见养老 2050 五年持有 (FOF) Y	0.85	--	-2.05	
	014569	华夏聚盛优选一年持有混合 (FOF) C	-1.92	--	-8.20	
	014568	华夏聚盛优选一年持有混合 (FOF) A	-1.91	--	-7.75	
	011745	华夏养老 2055 五年持有混合 (FOF)	-1.80	--	-16.13	
	017497	南方养老目标 2060 五年持有混合发起 (FOF)	-1.60	--	-2.32	
	015270	南方养老目标 2050 五年持有混合 (FOF)	-1.57	--	-3.87	

数据截止日期：2023 年 5 月 19 日

数据来源：济安金信基金评价中心

注：基金收益统计剔除 ETF 联接基金、因巨额赎回等出现净值异常的基金，不同份额分别计算。



济安金信
基金评价中心

以下为本中心近期建议关注的主动权益类五星基金精选池：

表 3：济安金信权益类基金五星精选池

序号	基金名称	基金代码	基金标签
1	华商优势行业灵活配置混合	000390	优势行业
2	交银施罗德国企改革灵活配置混合	519756	国企改革
3	易方达供给改革灵活配置混合	002910	供给改革
4	华泰柏瑞富利灵活配置混合	004475	灵活配置
5	交银施罗德先进制造混合	519704	先进制造
6	大成高新技术产业股票	000628	高新技术
7	中泰星元价值优选灵活配置混合	006567	价值优选
8	易方达环保主题灵活配置混合	001856	环保主题
9	大成新锐产业混合	090018	新锐产业
10	华安安信消费服务混合	519002	消费服务
11	广发睿毅领先混合	005233	转型升级
12	中欧养老产业混合	001955	养老产业
13	银华鑫盛灵活配置混合 (LOF)	501022	灵活配置
14	广发制造业精选混合	270028	制造业
15	易方达科技创新混合	007346	科技创新

权益类基金数量及细分类较多，业绩展示不能全面反映市场概况。除上述精选的主动权益类基金外，建议关注的主题投资基金名单如下。

表 4：济安金信权益类基金五星精选池（主题类）

基金代码	基金名称	基金类型	成立日期
519704	交银施罗德先进制造混合	混合型	2011/6/22
000390	华商优势行业灵活配置混合	混合型	2013/12/11
000628	大成高新技术产业股票	股票型	2015/2/3
519756	交银施罗德国企改革灵活配置混合	混合型	2015/6/10
002910	易方达供给改革灵活配置混合	混合型	2017/1/25

数据来源：济安金信基金评价中心

（二）固定收益类基金

1. 货币市场基金

银行间市场资金利率有所上行，货基收益率较前一周略有下跌。上周货币基金平均七日年化收益率为 1.8981%，较前一周小幅下跌 0.0504%，四成货基七日年化维持在 2% 以上，全部产品七日年化收益率低于 3%（不同份额分别计算）。

表 5：济安金信货币型基金五星精选池

基金名称	基金代码	成立日期	基金经理	综合费率
兴全天添益货币市场	001821	2015/11/5	王健	0.20%



济安金信
基金评价中心

基金名称	基金代码	成立日期	基金经理	综合费率
兴全货币	004417	2017/3/31	谢芝兰	0.24%
建信现金增利货币	010727	2020/11/17	陈建良、先轸宇、李星佑	0.21%
广发添利交易货币	005107	2017/8/22	温秀娟、周卓熙、曾雪兰	0.22%

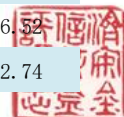
数据来源：济安金信基金评价中心

2. 债券基金

债市整体上行，八成纯债型和不足五成债券指数型基金近一周净值收益率为正；权益市场有所反弹，接近九成一级债及八成二级债产品近一周净值收益率上涨。其中，纯债型基金近一周平均净值收益为 0.04%，一级债基金近一周平均净值收益为 0.22%，二级债基金近一周平均净值收益为 0.35%，债券指数型基金近一周平均净值收益为 0.01%。

表 6：上周各固定收益类基金收益表现（涨幅前 5 位及跌幅前 5 位）

固收类					
基金类型	代码	基金名称	近一周回报率 (%)	近三年回报率 (%)	成立以来回报率 (%)
纯债型	000244	天弘稳利定期开放债券 A	1.80	7.36	68.82
	000245	天弘稳利定期开放债券 B	1.79	6.07	62.41
	002101	创金合信转债精选债券 A	1.39	16.03	29.52
	002143	博时裕坤纯债 3 个月定期开放债券	1.39	10.94	27.41
	002102	创金合信转债精选债券 C	1.37	14.98	27.63
	015534	红塔红土瑞鑫纯债债券 C	-0.14	--	3.55
	015533	红塔红土瑞鑫纯债债券 A	-0.13	--	4.77
	009604	国金惠盈纯债债券 E	-0.11	--	11.23
	006549	国金惠盈纯债债券 A	-0.10	9.65	19.62
	006760	国金惠盈纯债债券 C	-0.10	9.00	18.47
一级债	240018	华宝可转债债券 A	2.18	32.86	58.59
	008817	华宝可转债债券 C	2.18	31.87	35.04
	009512	天弘添利债券 (LOF) E	1.45	--	25.13
	164206	天弘添利债券 (LOF) C	1.44	22.51	55.47
	200013	长城积极增利债券 A	1.20	-3.75	64.59
	630003	华商收益增强债券 A	-0.15	21.82	106.98
	630103	华商收益增强债券 B	-0.15	20.39	94.74
	485005	工银增强收益债券 B	-0.14	18.94	148.21
	485105	工银增强收益债券 A	-0.13	20.37	164.45
	110018	易方达增强回报债券 B	-0.08	17.92	210.69
二级债	006147	宝盈融源可转债债券 A	3.13	8.11	17.95
	006148	宝盈融源可转债债券 C	3.13	7.14	16.64
	005771	银华可转债债券	2.85	23.65	47.17
	002765	新华双利债券 A	2.65	17.79	36.52
	002766	新华双利债券 C	2.64	16.34	32.74



固收类					
基金类型	代码	基金名称	近一周回 报率(%)	近三年回 报率(%)	成立以来 回报率(%)
	003401	工银瑞信可转债债券	-1.32	20.88	48.55
	002522	永赢双利债券 C	-0.60	5.83	28.00
	002521	永赢双利债券 A	-0.59	7.12	268.95
	016889	鹏华稳健增利债券 A	-0.41	--	-0.84
	016890	鹏华稳健增利债券 C	-0.41	--	-0.88
	014895	东吴中债 1-3 年政策性金融债指数 C	1.43	--	3.48
	014894	东吴中债 1-3 年政策性金融债指数 A	1.43	--	3.39
	511380	博时中证可转债及可交换债券 ETF	0.83	16.14	13.57
	511180	海富通上证投资级可转债及可交换债券 ETF	0.53	--	6.67
指数型	014844	银河中债 1-5 年政策性金融债指数 C	0.21	--	1.69
	009554	建信中债 1-3 年农发行债券指数 A	-0.91	--	3.02
	009555	建信中债 1-3 年农发行债券指数 C	-0.91	--	2.85
	010516	嘉合中债-1-3 年政策性金融债指数 A	-0.19	--	6.89
	007079	工银瑞信中债 3-5 年国开行债券指数 C	-0.08	7.72	15.90
	003377	广发中债 7-10 年期国开行债券指数 C	-0.07	11.75	25.45

数据截止日期：2023 年 5 月 19 日

数据来源：济安金信基金评价中心

注：基金收益统计剔除 ETF 联接基金、因巨额赎回等出现净值异常的基金，不同份额分别计算。

(三) QDII 基金

外围市场方面，全球主要市场股指涨跌不一。16 日美国商务部公布的数据显示，4 月零售销售环比增长 0.4%，虽然止住了前两个月持续下滑的势头，但连续三个月未能达到预期。同比来看，4 月零售销售额仅增长 1.6%，创下 2020 年 5 月以来的最低水平，远低于通胀率，实际零售销售额其实早已陷入负增长。尽管劳动力市场稳健、薪资增长、超额储蓄等因素仍在支撑消费，但随着美联储激进加息的副作用逐渐显现，美国消费走弱已是大势所趋，对经济的拖累也将日益加剧。美股三大指数均上涨，其中，纳斯达克上涨超过 3%；欧洲主要市场股指均上涨，其中，德股上涨超过 2%；亚太地区股指涨跌不一，其中，仅恒生指数下跌，台股、日股上涨超过 4%。大宗商品方面，国际油价上涨；贵金属方面，黄金及白银价格下跌。

截至 5 月 19 日已公布的净值数据显示，接近七成投资于海外市场的 QDII 基金近一周净值收益上涨，平均涨跌幅为 1.12%。由于交易时间、交易机制等不同，投资者在投资 QDII 基金前需充分了解其运作所面临的各项风险，审慎做出投资决策。

表 7：上周海外基金收益表现（涨幅前 5 位及跌幅前 5 位）

基金类型	代码	基金名称	近一周 回报率(%)	近三年 回报率(%)	成立以来 回报率(%)
QDII	017730	嘉实全球产业升级股票发起式(QDII)A	8.81	--	6.32
	017731	嘉实全球产业升级股票发起式(QDII)C	8.80	--	6.15



济安金信
基金评价中心

基金类型	代码	基金名称	近一周 回报率 (%)	近三年 回报率 (%)	成立以来 回报率 (%)
	005698	华夏全球科技先锋混合(QDII)	6.84	-7.53	9.41
	017091	景顺长城纳斯达克科技指数(QDII)A人民币	6.64	--	15.67
	017093	景顺长城纳斯达克科技指数(QDII)C人民币	6.63	--	15.35
	470888	汇添富香港优势精选混合(QDII)A	-5.15	-35.78	-20.40
	017873	汇添富香港优势精选混合(QDII)C	-5.02	--	-23.91
	008284	易方达全球医药行业混合发起式(QDII)(人民币)	-4.28	-18.00	-7.21
	513360	博时全球中国教育(QDII-ETF)	-3.41	--	-47.84
	159615	南方恒生香港上市生物科技ETF(QDII)	-3.00	--	-10.98

数据截止日期：2023年5月19日

数据来源：济安金信基金评价中心

注：基金收益统计剔除ETF联接基金、因巨额赎回等出现净值异常的基金，不同份额分别计算。另外由于国际市场交易结算时间不同、业绩披露频率不同等原因，QDII基金在统计日无净值披露的使用最近一期净值披露数据。



济安金信
基金评价中心

风险提示及免责声明

市场有风险，投资需谨慎。基金的风险收益特性与银行存款、债券等投资工具不同，投资人所持有的基金份额可以分享基金投资所产生的收益，也可能承担基金投资所带来的损失，并不构成业绩保障。因此投资者需审慎评估自身的财务状况及风险承受能力，并选择与之相匹配的基金产品进行投资。

基金作为一种投资工具，其过往业绩并不代表未来表现。基金净值表现的短期波动难以预测，建议投资人不要过于关注基金的短期业绩，而是追求长期资产的长期稳健增值。

本报告所载的全部内容均基于已公开的市场信息，但不保证该等信息的准确性或完整性。在任何情况下，本报告中的信息或所表述的意见不构成对任何人的投资建议。



济安金信
基金评价中心