

【第 624 期】济安金信基金周报

(2023.04.24—2023.04.28)

目录

一、市场概况.....	2
(一) 基础市场.....	2
1. A 股市场回顾.....	2
2. 腾讯济安指数表现.....	2
3. 资金概况.....	3
4. 债券市场回顾.....	4
5. 市场要闻.....	4
(二) 基金市场.....	5
1. 发行、清盘统计.....	5
2. 市场要闻.....	5
二、各类基金整体表现.....	5
(一) 权益类基金.....	6
(二) 固定收益类基金.....	8
1. 货币市场基金.....	8
2. 债券基金.....	9
(三) QDII 基金.....	10
风险提示及免责声明.....	12

济安金信基金评价中心

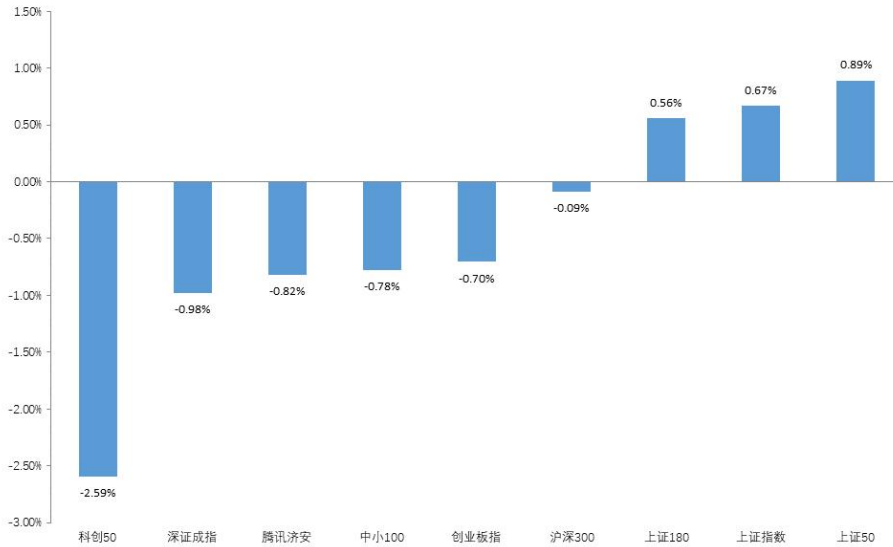
基金评价中心基金研究员 刘思妍
Email: lsy@jajx.com

地址: 北京市海淀区万柳东路 25 号万
泉商务花园 507

一、市场概况

(一) 基础市场

图 1：指数动态（2023.04.24—2023.04.28）



数据来源：济安金信基金评价中心

1. A股市场回顾

上周（2023.04.24-2023.04.28）A股涨跌不一，其中，科创50下跌超过2%。盘面上，两市日均成交额为11002.49亿，较前一周减少237.52亿，两市融资余额减少，北向资金整周净流出。行业板块方面，申万一级行业中，传媒、非银金融及纺织服饰涨幅居前；电子、计算机及有色金属板块跌幅居前。

2. 腾讯济安指数表现

腾讯济安指数上周下跌0.82%。腾讯济安原名“中证腾安价值100指数”，由腾讯财经倡导，济安金信设计，中证指数公司发布，是国内第一家由互联网媒体主导发布的证券市场指数。指数基点1000点，基日为2013年5月18日，并于2013年4月28日在上交所挂牌。腾讯济安指数具有价值投资导向特征，旨在发掘市场中的价值低估个股组合，形成“黑马”指数。指数成份股100只，每年6月和12月定期更新，完全透明公开，既可以作为基金指数化投资标的，又可以作为普通投资者的“股票池”。



济安金信
基金评价中心

表 1: 各指数当前估值情况

指数代码	指数名称	市盈率 PE (TTM)	百分位	股息率	净资产收益率 ROE (2022Q4)
000001	上证指数	13.53	9.78%	2.53%	9.54%
399001	深证成指	25.50	28.31%	1.44%	9.99%
399006	创业板指	33.56	5.89%	0.63%	15.09%
000300	沪深 300	12.21	9.84%	1.21%	15.04%
000010	上证 180	10.01	6.73%	2.70%	10.93%
000016	上证 50	10.02	7.42%	3.28%	11.24%
000905	中证 500	25.03	12.25%	3.70%	12.32%
000847	腾讯济安	21.20	12.58%	1.75%	6.98%
399005	中小 100	8.55	7.49%	3.92%	11.79%

数据截至日期: 2023 年 4 月 28 日

数据来源: 济安金信基金评价中心

注: 指数估值百分位计算基准日为 2006 年 12 月 31 日

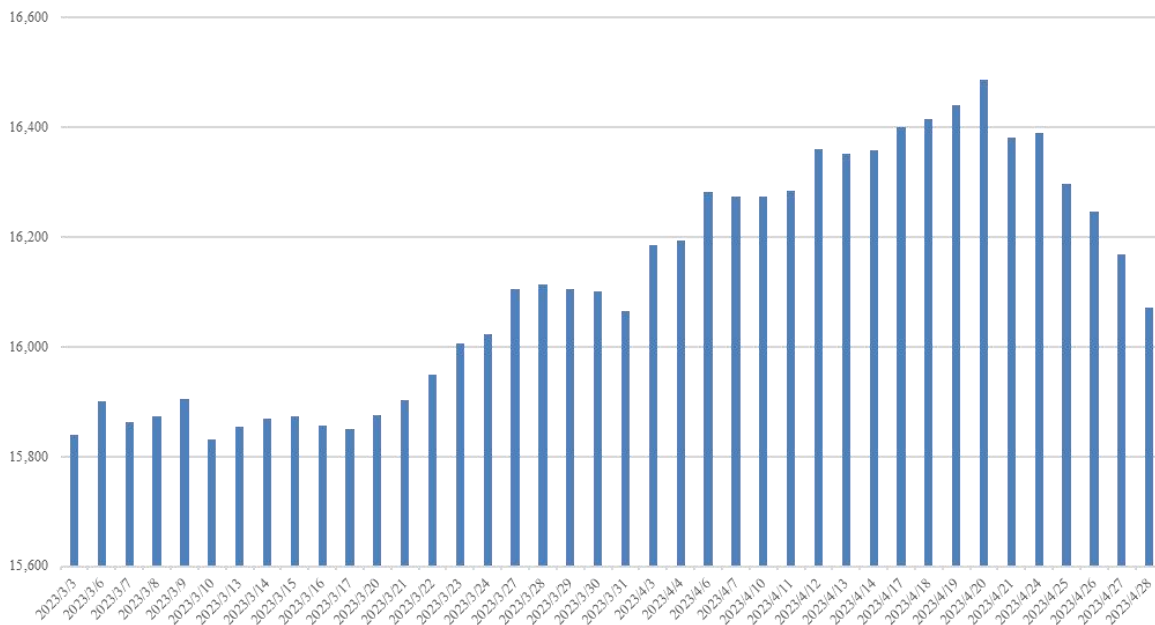
3. 资金概况

3.1 沪深两市融资金

权益市场震荡下行, 沪深两市两融余额减少 310.83 亿元。截至 4 月 28 日, 两市融资融券总额合计为 16070.45 亿元。

图 2: 近四十个交易日沪市融资金流向

单位: 亿元



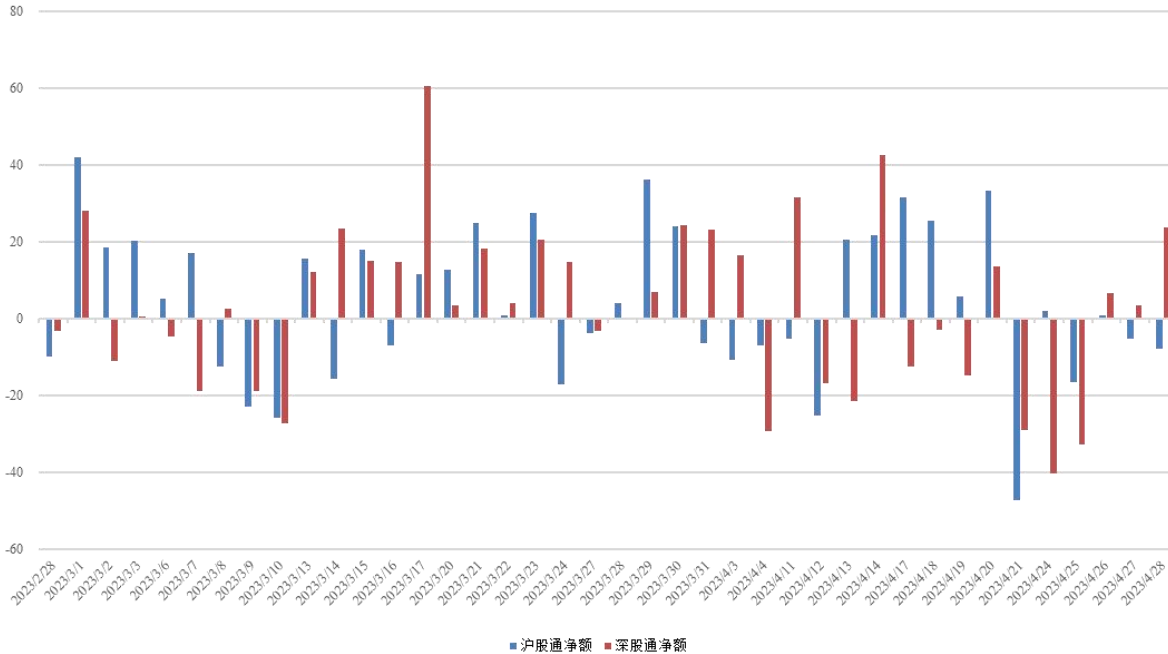
数据来源: 济安金信基金评价中心 (数据截止日期: 2023.04.28)


济安金信
 基金评价中心

3.2 沪股通、深股通资金流向

北向资金净流出，周内累计净流出金额 65.75 亿。具体来看，沪股通资金净卖出 26.59 亿，深股通资金净卖出 39.16 亿。

图 3：近四十个交易日沪股通、深股通资金流向



数据来源：济安金信基金评价中心（数据截止日期：2023.04.28）

4. 债券市场回顾

货币市场方面，资金面整体宽松。整周央行公开市场共有 2120 亿元逆回购到期，当周逆回购操作 6380 亿元，央行公开市场操作实现净投放 4260 亿元。银行间市场资金利率有所下行。

债市整体上行。利率债方面，一级市场地方债发行增加，二级市场关键期限国债及国开债到期收益率多数下行，各期限利差有所收窄；信用债方面，各品种到期收益率多数下行，信用利差有所走阔；转债方面，中证转债整周上涨 0.82%。

5. 市场要闻

宏观经济：

国家统计局 4 月 27 日发布数据显示，1-3 月，全国规模以上工业企业实现利润总额 15167.4 亿元，同比下降 21.4%。其中，3 月，工业生产稳步回升，企业利润降幅有所收窄。总体看，工业企业利润降幅仍然较大，企业亏损面、亏损额仍较高，但上游价格同比回落有利于改善下游行业盈利状况。（中国证券报）

人民银行 4 月 28 日发布公告称，为规范开展内地与香港利率互换市场互联互通合作相关业务，保护境内外投资者合法权益，维护利率互换市场秩序，中国人民



济安金信
基金评价中心

行制定了《内地与香港利率互换市场互联互通合作管理暂行办法》。该办法自 2023 年 4 月 28 日起施行。境外投资者参与境内衍生品市场的潜力深度释放，内地和香港金融市场之间的互联互通机制进一步扩容，资本项目高水平开放再迈关键一步。（上海证券报）

国家统计局 4 月 30 日发布数据显示，4 月，制造业采购经理指数、非制造业商务活动指数和综合 PMI 产出指数分别为 49.2%、56.4%和 54.4%，虽然有所回落，但总体产出继续保持扩张，企业生产经营活动延续恢复发展态势。（中国证券报）

美联储周二公布的最新数据显示，美国 3 月 M2 货币供应量(未经季节性调整)为 20.8 万亿美元，同比大幅下降 4.05%，是有史以来的最大降幅。有鉴于经济中流动的资金越少，可供银行放贷以及供企业和消费者借贷和消费的资金也料将相应越少，此份最新报告进一步加剧人们对美国通胀回落和经济衰退提早到来的猜测。（财联社）

债券市场：

证监会 4 月 28 日消息，为深入贯彻党的二十大和中央经济工作会议精神，落实国务院有关工作部署，日前证监会制定印发《推动科技创新公司债券高质量发展工作方案》，旨在进一步健全资本市场功能，加快提升科技创新企业服务质效，促进科技、产业和金融良性循环，更好支持高水平科技自立自强。（中国证券报）

（二）基金市场

1. 发行、清盘统计

上周共有 29 只新发基金开始认购，其中，纯债型基金 3 只，混合型基金 8 只，股票型基金 1 只，指数型基金 7 只，FOF 产品 9 只，QDII 产品 1 只。

上周共有 6 只基金产品发生清盘，其中，5 只为经基金持有人大会同意而终止上市，1 只为其他原因而终止上市。

2. 市场要闻

4 月 27 日，汇添富基金、招商基金、广发基金申报的中证国新央企股东回报 ETF 已经正式获批，该类 ETF 跟踪的是中证国新央企股东回报指数。该指数由国新投资和中证指数公司联合开发，是全市场首只同时纳入了分红和回购的高股息策略指数。（中国证券报）

二、各类基金整体表现

上周权益市场震荡下行，不足四成主动权益类基金（包括股票型、混合型及封闭式基金）及三成被动权益类基金周内净值上涨；外围市场方面，全球主要市场股指涨跌不一；国际原油价格下跌，黄金及白银价格上涨，不足三成投资于海外市场的 QDII 基金近一周净值收益上涨。



资金面整体宽松，货基收益率较前一周略有上涨；债市整体上行，超过九成纯债型和债券指数型基金近一周净值收益率为正；权益市场震荡下行，超过九成一级债及接近七成二级债产品近一周净值收益率上涨。

（一）权益类基金

上周权益市场震荡下行，不足四成主动权益类基金（包括股票型、混合型及封闭式基金）及三成被动权益类基金周内净值上涨。其中，混合型基金近一周平均净值收益为-0.43%，股票型基金近一周平均净值收益为-0.59%，封闭式权益类基金近一周平均净值收益为-0.38%，股票指数型基金近一周平均净值收益为-0.48%。

个股表现方面，医药、传媒等板块周内领涨，相关的主题行业基金或相关板块个股持仓比例较高的产品涨幅居前；而半导体等板块走势较为低迷，相关主题行业基金或重配相关板块个股的产品表现不佳。

表 2：上周各权益类基金收益表现（涨幅前 5 位及跌幅前 5 位）

权益类					
基金类型	代码	基金名称	近一周回报率 (%)	近三年回报率 (%)	成立以来回报率 (%)
混合型	010076	湘财长弘灵活配置混合 A	11.51	--	-2.41
	010077	湘财长弘灵活配置混合 C	11.49	--	-3.42
	003397	银华体育文化灵活配置混合	9.17	50.11	97.70
	003513	中邮消费升级灵活配置混合	8.20	30.87	54.30
	320006	诺安灵活配置混合	6.08	44.39	448.10
	014120	金鹰时代先锋混合 C	-7.25	--	-35.27
	014119	金鹰时代先锋混合 A	-7.24	--	-34.62
	017458	长城创新驱动混合 C	-7.05	--	0.99
	009623	长城创新驱动混合 A	-7.04	--	-28.57
	015968	永赢半导体产业智选混合 C	-6.78	--	-4.65
股票型	005433	申万菱信医药先锋股票 A	11.78	--	-3.34
	015171	申万菱信医药先锋股票 C	11.77	--	18.76
	001628	招商体育文化休闲股票 A	6.16	98.66	106.80
	015395	招商体育文化休闲股票 C	6.11	--	33.40
	001915	宝盈医疗健康沪港深股票	5.95	15.00	81.70
	015429	中银证券专精特新股票 A	-5.68	--	-1.69
	015430	中银证券专精特新股票 C	-5.68	--	-2.00
	007138	鹏扬元含量化大盘优选股票 C	-5.48	33.57	32.54
	010392	易方达战略新兴产业股票 C	-5.47	--	-17.47
	007137	鹏扬元含量化大盘优选股票 A	-5.46	36.80	38.63
封闭式	014283	华夏北交所创新中小企业精选两年定期开放混合	6.44	--	-23.62
	014273	广发北交所精选两年定期开放混合 A	4.50	--	-12.48
	014274	广发北交所精选两年定期开放混合 C	4.49	--	-12.98
	501063	汇添富悦享定期开放混合	3.17	16.77	25.15



权益类					
基金类型	代码	基金名称	近一周回报率 (%)	近三年回报率 (%)	成立以来回报率 (%)
	014269	嘉实北交所精选两年定期开放混合 A	2.68	--	-32.90
	161915	万家创业板 2 年定期开放混合 C	-7.19	--	-13.80
	161914	万家创业板 2 年定期开放混合 A	-7.18	--	-12.63
	168601	汇安裕阳三年定期开放混合	-6.57	--	98.78
	506006	汇添富科创板 2 年定期开放混合	-4.20	--	2.36
	160425	华安创业板两年定期开放混合	-3.29	--	39.65
指数型 (权益类)	159869	华夏中证动漫游戏 ETF	13.78	--	54.11
	516770	华泰柏瑞中证动漫游戏 ETF	13.56	--	53.21
	516010	国泰中证动漫游戏 ETF	13.47	--	52.11
	517500	国泰中证沪港深动漫游戏 ETF	10.29	--	62.86
	512980	广发中证传媒 ETF	9.35	18.25	-4.17
	159995	华夏国证半导体芯片 ETF	-6.46	15.25	11.78
	159813	鹏华国证半导体芯片 ETF	-6.43	--	7.81
	159665	工银瑞信国证半导体芯片 ETF	-6.40	--	11.43
	159801	广发国证半导体芯片 ETF	-6.40	17.52	11.07
	012319	西藏东财国证消费电子主题指数增强 A	-6.20	--	-33.84
	501216	富国智鑫行业精选股票 (FOF-LOF) A	0.78	--	-16.09
	013932	富国智鑫行业精选股票 (FOF-LOF) C	0.77	--	-16.54
501220	国泰行业轮动一年封闭运作股票 (FOF-LOF) A	0.58	--	3.99	
014197	国泰行业轮动一年封闭运作股票 (FOF-LOF) C	0.57	--	3.67	
基金中基金 (FOF)	016080	财通资管通达稳健 3 个月持有债券发起式 (FOF) A	0.09	--	2.49
	015238	西藏东财均衡配置三个月持有混合发起 (FOF) C	-6.90	--	-10.98
	015237	西藏东财均衡配置三个月持有混合发起 (FOF) A	-6.89	--	-10.63
	016086	中银慧泽积极 3 个月持有混合发起 (FOF) A	-5.41	--	-5.81
	016087	中银慧泽积极 3 个月持有混合发起 (FOF) C	-5.41	--	-6.11
	014302	创金合信景气行业 3 个月持有期股票发起 (FOF) C	-4.89	--	-15.52

数据截止日期：2023 年 4 月 28 日

数据来源：济安金信基金评价中心

注：基金收益统计剔除 ETF 联接基金、因巨额赎回等出现净值异常的基金，不同份额分别计算。

以下为本中心近期建议关注的主动权益类五星基金精选池：

表 3：济安金信权益类基金五星精选池

序号	基金名称	基金代码	基金标签
----	------	------	------



济安金信
基金评价中心

序号	基金名称	基金代码	基金标签
1	交银国企改革灵活配置混合	519756	国企改革
2	中泰星元价值优选灵活配置混合	006567	价值优选
3	中庚小盘价值股票	007130	小盘价值
4	华商新趋势优选灵活配置混合	166301	新趋势
5	广发睿毅领先混合	005233	行业领先
6	交银施罗德先进制造混合	519704	先进制造
7	广发制造业精选混合	270028	制造业
8	融通健康产业灵活配置混合	000727	健康产业
9	易方达供给改革灵活配置混合	002910	供给改革
10	大成新锐产业混合	090018	新锐产业
11	易方达环保主题灵活配置混合	001856	环保主题
12	华安安信消费服务混合	519002	消费服务
13	易方达新经济灵活配置混合	001018	新经济
14	广发鑫享灵活配置混合	002132	灵活配置
15	泰达宏利转型机遇股票	000828	转型机遇

权益类基金数量及细分类较多，业绩展示不能全面反映市场概况。除上述精选的主动权益类基金外，建议关注的主题投资基金名单如下。

表 4：济安金信权益类基金五星精选池（主题类）

基金代码	基金名称	基金类型	成立日期
519756	交银国企改革灵活配置混合	混合型	2015/6/10
519704	交银施罗德先进制造混合	混合型	2011/6/22
002910	易方达供给改革灵活配置混合	混合型	2017/1/25
000727	融通健康产业灵活配置混合	混合型	2014/12/25
001856	易方达环保主题灵活配置混合	混合型	2017/6/2

数据来源：济安金信基金评价中心

（二）固定收益类基金

1. 货币市场基金

银行间市场资金利率有所下行，货基收益率较前一周略有上涨。上周货币基金平均七日年化收益率为 2.0399%，较前一周小幅上涨 0.0837%，六成货基七日年化维持在 2% 以上，其中，11 只产品七日年化收益率高于 3%（不同份额分别计算）。

表 5：济安金信货币型基金五星精选池

基金名称	基金代码	成立日期	基金经理	综合费率
兴全天添益货币市场	001821	2015/11/5	王健	0.20%
交银施罗德天益宝货币	003969	2016/12/20	黄莹洁	0.21%
建信天添益货币	003393	2016/10/18	陈建良、于倩倩、先轺宇	0.23%
兴全货币	004417	2017/3/31	谢芝兰	0.24%

数据来源：济安金信基金评价中心



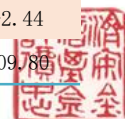
济安金信
基金评价中心

2. 债券基金

债市整体上行，超过九成纯债型和债券指数型基金近一周净值收益率为正；权益市场震荡下行，超过九成一级债及接近七成二级债产品近一周净值收益率上涨。其中，纯债型基金近一周平均净值收益为 0.14%，一级债基金近一周平均净值收益为 0.28%，二级债基金近一周平均净值收益为 0.16%，债券指数型基金近一周平均净值收益为 0.17%。

表 6: 上周各固定收益类基金收益表现 (涨幅前 5 位及跌幅前 5 位)

固收类					
基金类型	代码	基金名称	近一周回报率 (%)	近三年回报率 (%)	成立以来回报率 (%)
纯债型	009509	平安惠润纯债债券	1.06	--	9.42
	007262	东方红聚利债券 A	1.00	21.67	28.86
	000244	天弘稳利定期开放债券 A	1.00	7.50	70.37
	007263	东方红聚利债券 C	0.99	20.21	26.98
	000245	天弘稳利定期开放债券 B	0.98	6.21	63.94
	010140	宝盈盈沛纯债债券 C	-0.14	--	7.59
	010139	宝盈盈沛纯债债券 A	-0.13	--	7.16
	015534	红塔红土瑞鑫纯债债券 C	-0.12	--	3.93
	015533	红塔红土瑞鑫纯债债券 A	-0.10	--	5.16
	005234	广发汇吉 3 个月定期开放债券	-0.06	5.47	19.52
一级债	161505	银河通利债券 (LOF) A	1.28	3.01	97.52
	161506	银河通利债券 (LOF) C	1.25	2.21	86.16
	630103	华商收益增强债券 B	0.93	18.57	93.40
	630003	华商收益增强债券 A	0.89	20.05	105.62
	519186	万家稳健增利债券 A	0.89	9.21	102.48
	160617	鹏华丰润债券 (LOF)	-0.20	4.41	83.34
	261001	景顺长城稳定收益债券 A	0.00	7.21	46.93
	001976	海富通一年定期开放债券 C	0.03	--	22.73
	519051	海富通一年定期开放债券 A	0.04	--	117.44
	013788	华泰柏瑞信用增利债券 B	0.07	--	12.26
二级债	003401	工银瑞信可转债债券	3.76	17.57	44.75
	310518	申万菱信可转债债券 A	2.49	19.51	108.01
	015167	申万菱信可转债债券 C	2.43	--	-7.23
	164814	工银瑞信双债增强债券 (LOF)	1.92	13.05	35.72
	009638	华泰紫金周周购 12 个月滚动持有债券 A	1.52	--	0.75
	016670	博时恒耀债券 A	-1.22	--	-0.90
	016671	博时恒耀债券 C	-1.22	--	-1.06
	007315	汇安嘉盈一年持有期债券 A	-1.09	--	-1.56
	010270	汇安嘉盈一年持有期债券 C	-1.09	--	-2.44
	160612	鹏华丰收债券	-0.89	4.46	109.86



固收类					
基金类型	代码	基金名称	近一周回 报率(%)	近三年回 报率(%)	成立以来 回报率(%)
指数型	511180	海富通上证投资级可转债及可交换债券 ETF	1.05	--	6.65
	511380	博时中证可转债及可交换债券 ETF	0.90	14.87	14.14
	013594	南方中债 7-10 年国开行债券指数 E	0.40	--	8.32
	006961	南方中债 7-10 年国开行债券指数 A	0.40	9.97	21.63
	003358	易方达中债 7-10 年期国开行债券指数 A	0.40	9.59	25.31
	009554	建信中债 1-3 年农发行债券指数 A	-0.44	--	5.00
	009555	建信中债 1-3 年农发行债券指数 C	-0.44	--	4.82
	014844	银河中债 1-5 年政策性金融债指数 C	-0.36	--	1.02
	014843	银河中债 1-5 年政策性金融债指数 A	-0.36	--	-0.15
	007766	前海开源中债 1-3 年国开行债券指数 C	-0.03	3.01	7.32

数据截止日期：2023 年 4 月 28 日

数据来源：济安金信基金评价中心

注：基金收益统计剔除 ETF 联接基金、因巨额赎回等出现净值异常的基金，不同份额分别计算。

(三) QDII 基金

外围市场方面，全球主要市场股指涨跌不一。美联储公布的最新数据显示，美国 3 月 M2 货币供应量(未经季节性调整)为 20.8 万亿美元，同比大幅下降 4.05%，是有史以来的最大降幅。经济中流动的资金越少，可供银行放贷以及供企业和消费者借贷和消费的资金也料将相应越少，此份最新报告进一步加剧人们对美国通胀回落和经济衰退提早到来的猜测。美股三大指数均上涨，其中，纳斯达克上涨超过 1%；欧洲主要市场股指涨跌不一，其中，仅德股上涨，法股下跌超过 1%；亚太地区股指涨跌不一，其中，仅日股上涨，韩股下跌超过 1%。大宗商品方面，国际油价下跌；贵金属方面，黄金及白银价格上涨。

截至 4 月 28 日已公布的净值数据显示，不足三成投资于海外市场的 QDII 基金近一周净值收益上涨，平均涨跌幅为-1.15%。由于交易时间、交易机制等不同，投资者在投资 QDII 基金前需充分了解其运作所面临的各项风险，审慎做出投资决策。

表 7：上周海外基金收益表现（涨幅前 5 位及跌幅前 5 位）

基金类型	代码	基金名称	近一周 回报率(%)	近三年 回报率(%)	成立以来 回报率(%)
QDII	164824	工银印度基金人民币(QDII-LOF-FOF)	2.20	55.11	18.08
	539001	建信纳斯达克 100 指数(QDII)人民币 A	2.02	15.43	63.34
	012752	建信纳斯达克 100 指数(QDII)人民币 C	2.01	--	-7.70
	513800	南方顶峰 TOPIX(ETF-QDII)	1.92	16.39	14.40
	513300	华夏纳斯达克 100ETF(QDII)	1.91	--	14.62
	002891	华夏移动互联网混合(QDII)人民币	-8.31	8.96	67.80
	513360	博时全球中国教育(QDII-ETF)	-7.45	--	-47.94
	012535	万家全球成长一年持有期混合(QDII)A	-7.22	--	-38.48
	012536	万家全球成长一年持有期混合(QDII)C	-7.22	--	-39.06



济安金信
基金评价中心

基金类型	代码	基金名称	近一周 回报率 (%)	近三年 回报率 (%)	成立以来 回报率 (%)
	513220	招商中证全球中国互联网 ETF (QDII)	-6.01	--	-14.04

数据截止日期：2023 年 4 月 28 日

数据来源：济安金信基金评价中心

注：基金收益统计剔除 ETF 联接基金、因巨额赎回等出现净值异常的基金，不同份额分别计算。
 另外由于国际市场交易结算时间不同、业绩披露频率不同等原因，QDII 基金在统计日无净值披露的使用最近一期净值披露数据。



济安金信
基金评价中心

风险提示及免责声明

市场有风险，投资需谨慎。基金的风险收益特性与银行存款、债券等投资工具不同，投资人所持有的基金份额可以分享基金投资所产生的收益，也可能承担基金投资所带来的损失，并不构成业绩保障。因此投资者需审慎评估自身的财务状况及风险承受能力，并选择与之相匹配的基金产品进行投资。

基金作为一种投资工具，其过往业绩并不代表未来表现。基金净值表现的短期波动难以预测，建议投资人不要过于关注基金的短期业绩，而是追求长期资产的长期稳健增值。

本报告所载的全部内容均基于已公开的市场信息，但不保证该等信息的准确性或完整性。在任何情况下，本报告中的信息或所表述的意见不构成对任何人的投资建议。



济安金信
基金评价中心