

# 【第 622 期】济安金信基金周报

## (2023.04.10—2023.04.14)

### 目录

一、市场概况.....	2
(一) 基础市场.....	2
1. A 股市场回顾.....	2
2. 腾讯济安指数表现.....	2
3. 资金概况.....	3
4. 债券市场回顾.....	4
5. 市场要闻.....	4
(二) 基金市场.....	5
1. 发行、清盘统计.....	5
2. 市场要闻.....	5
二、各类基金整体表现.....	6
(一) 权益类基金.....	6
(二) 固定收益类基金.....	9
1. 货币市场基金.....	9
2. 债券基金.....	9
(三) QDII 基金.....	10
风险提示及免责声明.....	12

济安金信基金评价中心

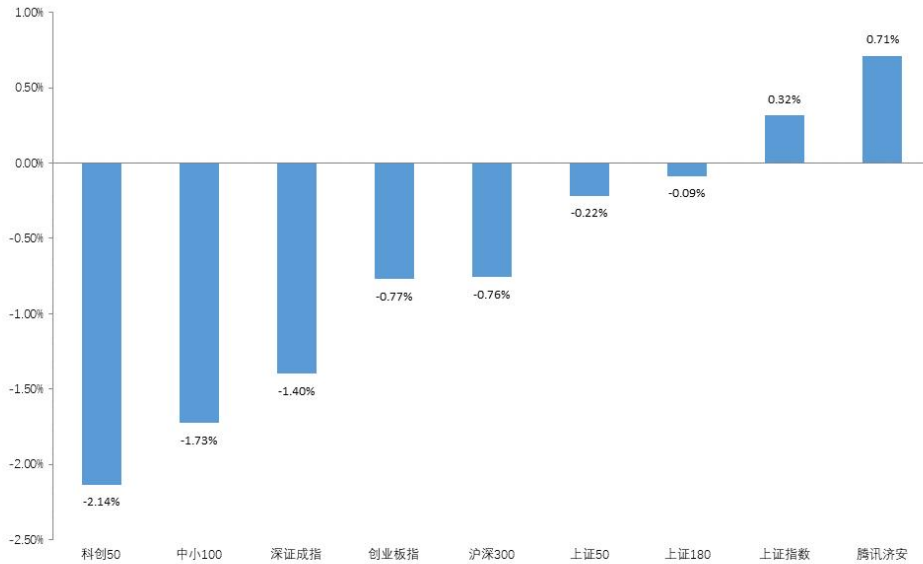
基金评价中心基金研究员 刘思妍  
Email: lsy@jajx.com

地址: 北京市海淀区万柳东路 25 号万  
泉商务花园 507

## 一、市场概况

### (一) 基础市场

图 1：指数动态（2023.04.10—2023.04.14）



数据来源：济安金信基金评价中心

#### 1. A股市场回顾

上周（2023.04.10-2023.04.14）A股涨跌不一，其中，科创50下跌超过2%。盘面上，两市日均成交额为11385.60亿，较前一周减少676.53亿，两市融资余额增加，北向资金整周净流入。行业板块方面，申万一级行业中，有色金属、建筑装饰及传媒板块涨幅居前；食品饮料、计算机及农林牧渔板块跌幅居前。

#### 2. 腾讯济安指数表现

腾讯济安指数上周上涨0.71%。腾讯济安原名“中证腾安价值100指数”，由腾讯财经倡导，济安金信设计，中证指数公司发布，是国内第一家由互联网媒体主导发布的证券市场指数。指数基点1000点，基日为2013年5月18日，并于2013年4月14日在上交所挂牌。腾讯济安指数具有价值投资导向特征，旨在发掘市场中的价值低估个股组合，形成“黑马”指数。指数成份股100只，每年6月和12月定期更新，完全透明公开，既可以作为基金指数化投资标的，又可以作为普通投资者的“股票池”。



济安金信  
基金评价中心

表 1: 各指数当前估值情况

指数代码	指数名称	市盈率 PE (TTM)	百分位	股息率	净资产收益率 ROE (2022Q3)
000001	上证指数	13.69	10.13%	2.50%	7.95%
399001	深证成指	26.00	29.26%	1.32%	8.37%
399006	创业板指	36.25	8.32%	0.51%	11.17%
000300	沪深 300	12.34	10.14%	1.10%	10.75%
000010	上证 180	9.93	6.54%	2.64%	8.69%
000016	上证 50	9.86	7.04%	3.30%	8.66%
000905	中证 500	23.77	10.62%	3.79%	9.60%
000847	腾讯济安	22.86	15.70%	1.70%	6.49%
399005	中小 100	8.31	6.86%	3.89%	9.87%

数据截至日期: 2023 年 4 月 14 日

数据来源: 济安金信基金评价中心

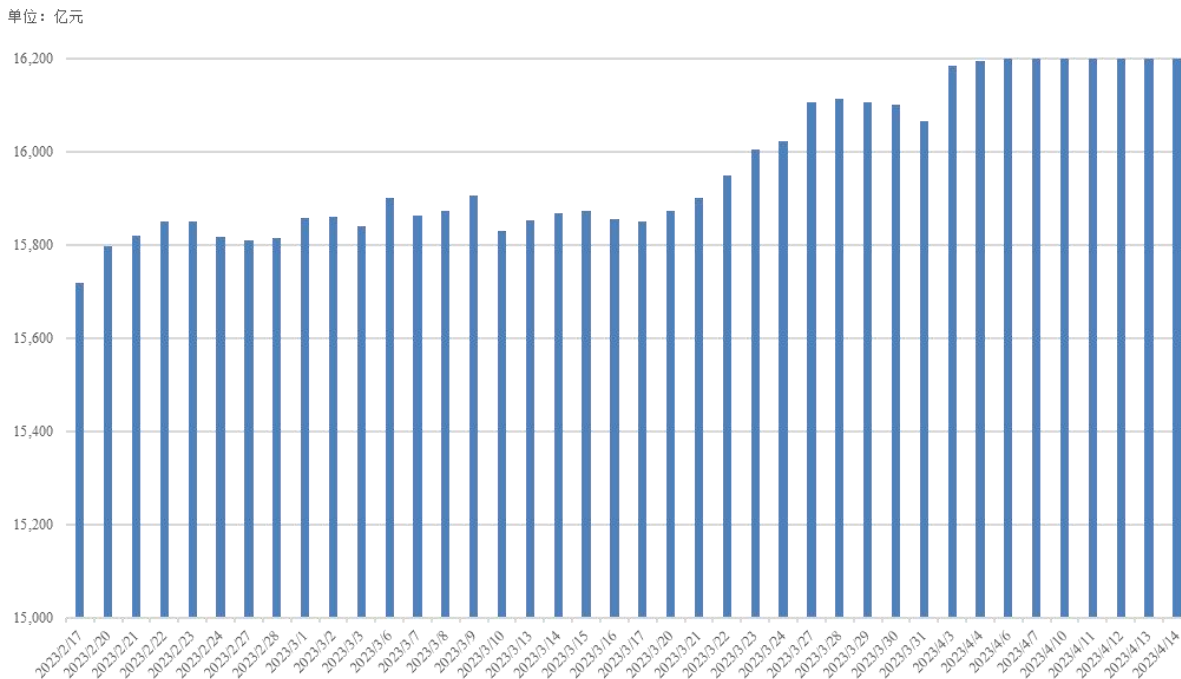
注: 指数估值百分位计算基准日为 2006 年 12 月 31 日

### 3. 资金概况

#### 3.1 沪深两市融资金

权益市场震荡上行, 沪深两市两融余额增加 84.56 亿元。截至 4 月 14 日, 两市融资融券总额合计为 16357.60 亿元。

图 2: 近四十个交易日沪市融资金流向



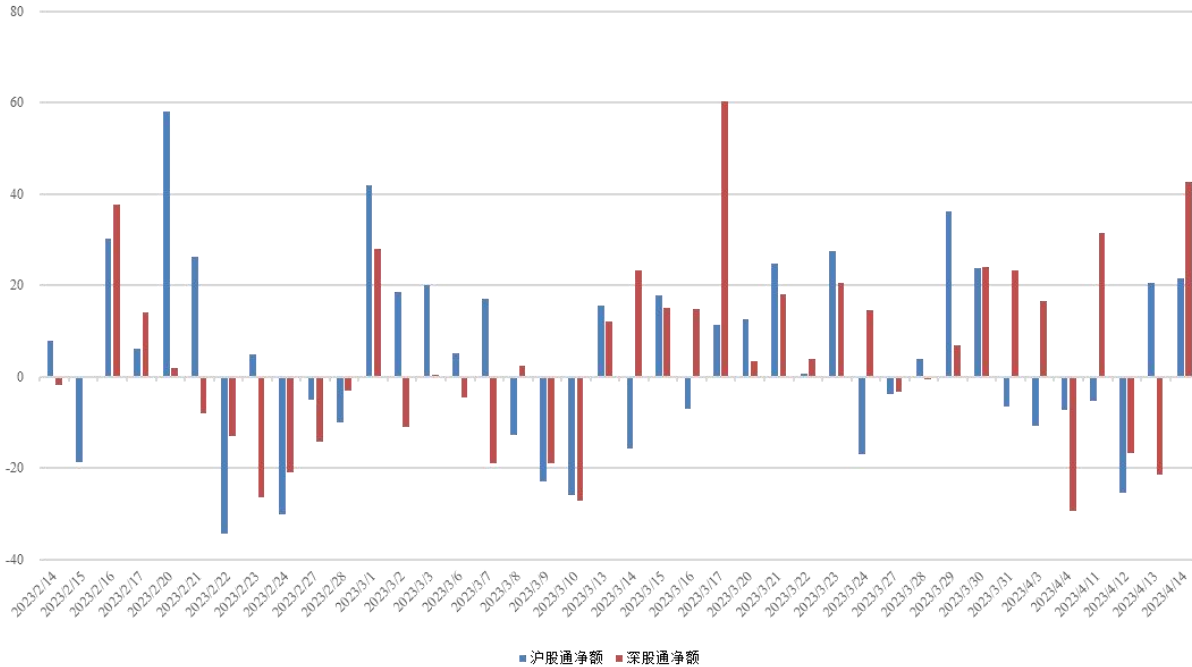
数据来源: 济安金信基金评价中心 (数据截止日期: 2023.04.14)


**济安金信**  
 基金评价中心

### 3.2 沪股通、深股通资金流向

北向资金净流入，周内累计净流入金额 47.56 亿。具体来看，沪股通资金净买入 11.59 亿，深股通资金净买入 35.97 亿。

图 3：近四十个交易日沪股通、深股通资金流向



数据来源：济安金信基金评价中心（数据截止日期：2023.04.14）

### 4. 债券市场回顾

货币市场方面，资金面整体延续宽松。整周央行公开市场共有 290 亿元逆回购到期，当周逆回购操作 540 亿元，央行公开市场操作实现净投放 250 亿元。银行间市场资金利率方面，隔夜资金利率大幅上升。

债市整体上行。利率债方面，一级市场地方债发行增加，二级市场关键期限国债及国开债到期收益率多数下行，国债各期限利差有所走阔，国开债各期限利差有所收窄；信用债方面，各品种到期收益率多数下行，信用利差有所收窄；转债方面，中证转债整周上涨 0.00%。

### 5. 市场要闻

#### 宏观经济：

国家统计局 4 月 11 日发布数据显示，2023 年 3 月份，全国居民消费价格（CPI）同比上涨 0.7%，环比下降 0.3%，1-3 月平均，全国居民消费价格比上年同期上涨 1.3%。2023 年 3 月份，全国工业生产者出厂价格（PPI）同比下降 2.5%，环比持平，一季度，工业生产者出厂价格比去年同期下降 1.6%。3 月份，生产生活持续恢复，消费市场供应充足，居民消费价格环比下降，同比上涨。受国内经济加快恢复及国际市场部分大宗商品价格走势影响，全国 PPI 环比持平；受上年同期对比基数较高影响，



济安金信  
基金评价中心

同比下降。（中国证券报）

央行公布的数据显示，3月份社会融资规模增量为5.38万亿元，比上年同期多7079亿元；3月末，广义货币(M2)余额281.46万亿元，同比增长12.7%，增速比上月末低0.2个百分点，比上年同期高3个百分点；3月份，人民币贷款增加3.89万亿元，同比多增7497亿元；一季度人民币存款增加15.39万亿元，同比多增4.54万亿元。（财联社）

4月12日，美国劳工统计局发布的数据显示，美国3月消费者物价指数(CPI)同比涨幅回落至5%，环比上涨0.1%，均低于预期。核心通胀却小幅反弹，结束五连降。美国3月核心CPI同比涨幅为5.6%，环比上涨0.4%。前期大力度加息对通胀的抑制作用逐步显现和近期能源粮食价格大幅回落是促成美国CPI下行的主要原因之一。但另一方面，核心CPI同比连续多月保持在5%以上，环比仍然持续上涨，说明当前美国通胀粘性较强，工资通胀螺旋仍是主要原因。（上海证券报）

周三（4月12日），美联储发布了3月21日至3月22日的联邦公开市场委员会(FOMC)货币政策会议纪要。政策制定者认为，美国银行业危机的影响可能使该国经济在今年晚些时候陷入衰退。会议纪要显示，美联储官员考虑过不加息，但最终认为监管机构已经缓解了银行业的压力，因此加息25个基点是合理的。（财联社）

北京时间4月13日晚间，美国公布3月PPI同比增速为2.7%，低于预期的3%，较前值4.6%更是大幅下降。与此同时，美国初次申请失业金人数增加1.1万人，至23.9万人，刷新2022年1月以来新高。（上海证券报）

## 权益市场：

证监会4月14日消息，证监会近日同意中国金融期货交易所30年期国债期货注册。证监会表示，下一步将督促中国金融期货交易所做好各项工作，保障30年期国债期货的平稳推出和稳健运行。据悉，首批三个30年期国债期货合约将于4月21日上市交易。（中国证券报）

## （二）基金市场

### 1. 发行、清盘统计

上周共有25只新发基金开始认购，其中，货币型基金1只，纯债型基金3只，二级债基金1只，混合型基金10只，股票型基金1只，指数型基金4只，FOF产品3只，QDII产品2只。

上周共有3只基金产品发生清盘，其中，1只为经基金持有人大会同意而终止上市，2只为基金资产净值低于合同限制而终止上市。

### 2. 市场要闻

4月14日，证监会公布了最新的《个人养老金基金名录》和《个人养老金基金销售机构名录》。这是证监会自2022年11月18日首次发布该名录以来的首次更新。截至今年一季度末，个人养老金基金数量增加至143只，相比首批名单增加14只；个人养老金基金销售机构数量增至44家，相比首批名单增加7家。（中国证券报）



## 二、各类基金整体表现

上周权益市场震荡下行，三成主动权益类基金（包括股票型、混合型及封闭式基金）及被动权益类基金周内净值上涨；外围市场方面，全球主要市场股指全线上涨；国际原油价格上涨，黄金价格下跌，白银价格上涨，五成投资于海外市场的QDII基金近一周净值收益上涨。

资金面整体延续宽松，货基收益率较前一周略有下跌；债市整体上行，超过九成纯债型和债券指数型基金近一周净值收益率为正；权益市场震荡下行，超过七成一级债及四成二级债产品近一周净值收益率上涨。

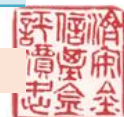
### （一）权益类基金

上周权益市场震荡下行，三成主动权益类基金（包括股票型、混合型及封闭式基金）及被动权益类基金周内净值上涨。其中，混合型基金近一周平均净值收益为-0.72%，股票型基金近一周平均净值收益为-0.82%，封闭式权益类基金近一周平均净值收益为-0.74%，股票指数型基金近一周平均净值收益为-0.36%。

个股表现方面，医药等板块周内领涨，相关的主题行业基金或相关板块个股持仓比例较高的产品涨幅居前；而软件服务、白酒等板块走势较为低迷，相关主题行业基金或重配相关板块个股的产品表现不佳。

表 2：上周各权益类基金收益表现（涨幅前 5 位及跌幅前 5 位）

权益类					
基金类型	代码	基金名称	近一周回报率 (%)	近三年回报率 (%)	成立以来回报率 (%)
混合型	002583	泰信行业精选灵活配置混合 C	10.61	90.69	126.37
	290012	泰信行业精选灵活配置混合 A	10.55	59.46	152.76
	015915	永赢医药创新智选混合 A	7.77	--	20.04
	015916	永赢医药创新智选混合 C	7.76	--	19.87
	008861	西部利得港股通新机遇灵活配置混合 A	7.73	--	-23.34
	012615	东吴国企改革主题灵活配置混合 C	-6.85	--	-28.05
	002159	东吴国企改革主题灵活配置混合 A	-6.83	9.94	-14.91
	002303	金鹰智慧生活灵活配置混合	-6.70	3.13	29.94
	690003	民生加银精选混合	-6.56	-30.24	-34.50
	016264	嘉实新起航灵活配置混合 C	-6.50	--	0.45
股票型	014736	创金合信专精特新股票 A	10.62	--	34.19
	014737	创金合信专精特新股票 C	10.61	--	33.38
	012315	创金合信港股通成长股票 A	8.92	--	-26.46
	012316	创金合信港股通成长股票 C	8.91	--	-27.12
	006603	嘉实互融精选股票	8.14	30.85	34.24
	003956	南方产业智选股票	-6.61	--	-34.53
	013152	长信消费精选行业量化股票 C	-6.26	--	-21.86



权益类						
基金类型	代码	基金名称	近一周回报率 (%)	近三年回报率 (%)	成立以来回报率 (%)	
	004805	长信消费精选行业量化股票 A	-6.25	16.90	50.29	
	011463	长城量化精选股票 C	-6.11	--	3.09	
	006926	长城量化精选股票 A	-6.09	27.32	42.42	
封闭式	017650	中庚港股通价值 18 个月封闭运作股票	5.10	--	5.66	
	168601	汇安裕阳三年定期开放混合	4.42	--	124.00	
	007207	华夏常阳三年定期开放混合	2.95	--	14.56	
	008850	景顺长城价值稳进三年定期开放灵活配置混合	2.90	--	35.41	
	005108	圆信永丰双利优选定期开放灵活配置混合	2.07	41.08	40.61	
	501038	银华明择多策略定期开放混合	-4.85	41.03	98.74	
	005549	富国成长优选三年定期开放灵活配置混合	-4.75	--	2.43	
	501099	平安新兴产业混合 (LOF)	-3.78	--	63.33	
	012309	国泰价值远见两年封闭运作混合 C	-3.58	--	-17.11	
	012308	国泰价值远见两年封闭运作混合 A	-3.57	--	-16.31	
	指数型 (权益类)	513200	易方达中证港股通医药卫生综合 ETF	8.15	--	3.26
		159718	平安中证港股通医药卫生综合 ETF	7.92	--	-10.35
159776		银华中证港股通医药卫生综合 ETF	7.81	--	22.98	
513700		鹏华中证港股通医药卫生综合 ETF	7.79	--	-37.59	
159855		银华中证影视主题 ETF	6.29	--	8.08	
159852		嘉实中证软件服务 ETF	-7.35	--	9.49	
515230		国泰中证全指软件 ETF	-6.39	--	9.12	
159899		招商中证全指软件 ETF	-6.28	--	3.85	
512690		鹏华中证酒 ETF	-6.18	103.07	130.20	
161725		招商中证白酒指数 (LOF) A	-6.07	--	-18.53	
基金中基金 (FOF)	015237	西藏东财均衡配置三个月持有混合发起 (FOF) A	2.35	--	-3.86	
	015238	西藏东财均衡配置三个月持有混合发起 (FOF) C	2.35	--	-4.21	
	011745	华夏养老 2055 五年持有混合 (FOF)	1.66	--	-11.43	
	014568	华夏聚盛优选一年持有混合 (FOF) A	1.43	--	-1.84	
	014569	华夏聚盛优选一年持有混合 (FOF) C	1.42	--	-2.28	
	015253	西部利得季季鸿三个月持有混合发起 (FOF) C	-2.26	--	-2.49	
	015252	西部利得季季鸿三个月持有混合发起 (FOF) A	-2.25	--	-2.09	
	161133	易方达优势回报混合 (FOF-LOF)	-1.92	--	-0.34	
	012936	民生加银积极配置 6 个月持有期混合 (FOF)	-1.91	--	-19.25	
	013933	工银睿智进取股票 (FOF-LOF) C	-1.78	--	-12.44	

数据截止日期：2023 年 4 月 14 日

数据来源：济安金信基金评价中心

注：基金收益统计剔除 ETF 联接基金、因巨额赎回等出现净值异常的基金，不同份额分别计算。


**济安金信**  
**基金评价中心**

以下为本中心近期建议关注的主动权益类五星基金精选池：

**表 3：济安金信权益类基金五星精选池**

序号	基金名称	基金代码	基金标签
1	交银国企改革灵活配置混合	519756	国企改革
2	中泰星元价值优选灵活配置混合	006567	价值优选
3	中庚小盘价值股票	007130	小盘价值
4	华商新趋势优选灵活配置混合	166301	新趋势
5	广发睿毅领先混合	005233	行业领先
6	交银施罗德先进制造混合	519704	先进制造
7	广发制造业精选混合	270028	制造业
8	融通健康产业灵活配置混合	000727	健康产业
9	易方达供给改革灵活配置混合	002910	供给改革
10	大成新锐产业混合	090018	新锐产业
11	易方达环保主题灵活配置混合	001856	环保主题
12	华安安信消费服务混合	519002	消费服务
13	易方达新经济灵活配置混合	001018	新经济
14	广发鑫享灵活配置混合	002132	灵活配置
15	泰达宏利转型机遇股票	000828	转型机遇

权益类基金数量及细分类较多，业绩展示不能全面反映市场概况。除上述精选的主动权益类基金外，建议关注的主题投资基金名单如下。

**表 4：济安金信权益类基金五星精选池（主题类）**

基金代码	基金名称	基金类型	成立日期
519756	交银国企改革灵活配置混合	混合型	2015/6/10
519704	交银施罗德先进制造混合	混合型	2011/6/22
002910	易方达供给改革灵活配置混合	混合型	2017/1/25
000727	融通健康产业灵活配置混合	混合型	2014/12/25
001856	易方达环保主题灵活配置混合	混合型	2017/6/2

数据来源：济安金信基金评价中心

## （二）固定收益类基金

### 1. 货币市场基金

银行间市场资金利率方面，隔夜资金利率大幅上升，货基收益率较前一周略有下跌。上周货币基金平均七日年化收益率为 1.9840%，较前一周小幅下跌 0.1933%，五成货基七日年化维持在 2% 以上，其中，4 只产品七日年化收益率高于 3%（不同份额分别计算）。

**表 5：济安金信货币型基金五星精选池**

基金名称	基金代码	成立日期	基金经理	综合费率
------	------	------	------	------



济安金信  
基金评价中心



基金名称	基金代码	成立日期	基金经理	综合费率
兴全天添益货币市场	001821	2015/11/5	王健	0.20%
交银施罗德天益宝货币	003969	2016/12/20	黄莹洁	0.21%
建信天添益货币	003393	2016/10/18	陈建良、于倩倩、先轺宇	0.23%
兴全货币	004417	2017/3/31	谢芝兰	0.24%

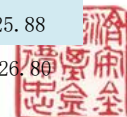
数据来源：济安金信基金评价中心

## 2. 债券基金

债市整体上行，超过九成纯债型和债券指数型基金近一周净值收益率为正；权益市场震荡下行，超过七成一级债及四成二级债产品近一周净值收益率上涨。其中，纯债型基金近一周平均净值收益为0.10%，一级债基金近一周平均净值收益为0.10%，二级债基金近一周平均净值收益为-0.07%，债券指数型基金近一周平均净值收益为0.07%。

表 6：上周各固定收益类基金收益表现（涨幅前 5 位及跌幅前 5 位）

固收类					
基金类型	代码	基金名称	近一周回报率 (%)	近三年回报率 (%)	成立以来回报率 (%)
纯债型	009509	平安惠润纯债债券	0.46	--	7.79
	005446	鑫元广利定期开放债券	0.42	--	32.14
	001019	兴业年年利定期开放债券	0.41	13.20	45.81
	750002	安信目标收益债券 A	0.39	15.28	83.14
	160128	南方金利定期开放债券 (LOF) A	0.38	15.57	96.74
	016152	国融稳泰纯债债券 C	-1.22	--	-0.81
	015340	同泰泰享中短债债券 A	-0.95	--	1.91
	015341	同泰泰享中短债债券 C	-0.95	--	1.83
	015342	同泰泰享中短债债券 E	-0.95	--	1.69
	005580	光大保德信晟利债券 C	-0.33	11.41	17.73
一级债	161506	银河通利债券 (LOF) C	0.72	0.64	82.27
	630003	华商收益增强债券 A	0.68	17.21	103.05
	161505	银河通利债券 (LOF) A	0.65	1.48	93.32
	630103	华商收益增强债券 B	0.63	15.84	91.01
	485105	工银增强收益债券 A	0.47	20.59	165.67
	008817	华宝可转债债券 C	-0.41	35.32	39.08
	240018	华宝可转债债券 A	-0.40	36.34	63.31
	008512	宝盈鸿盛债券 C	-0.34	--	4.36
	008511	宝盈鸿盛债券 A	-0.33	--	5.68
	160617	鹏华丰润债券 (LOF)	-0.26	5.73	84.88
二级债	003401	工银瑞信可转债债券	4.46	15.21	40.43
	000333	长城稳固收益债券 A	1.05	1.98	29.89
	000334	长城稳固收益债券 C	1.05	0.77	25.88
	020019	国泰双利债券 A	1.00	17.21	126.80


 济安金信  
 基金评价中心

固收类					
基金类型	代码	基金名称	近一周回 报率 (%)	近三年回 报率 (%)	成立以来 回报率 (%)
	014116	上银慧恒收益增强债券 C	0.99	--	-11.91
	005771	银华可转债债券	-1.95	25.60	51.14
	000067	民生加银转债优选债券 A	-1.56	5.00	13.74
	000068	民生加银转债优选债券 C	-1.49	3.79	9.63
	003093	华商丰利增强定期开放债券 C	-1.24	--	96.69
	003092	华商丰利增强定期开放债券 A	-1.21	--	102.00
	007766	前海开源中债 1-3 年国开行债券指数 C	0.39	3.31	7.35
	014082	平安中债 1-3 年国开行债券指数 C	0.36	--	4.85
	511180	海富通上证投资级可转债及可交换债券 ETF	0.34	--	6.24
	011062	广发中债 7-10 年期国开行债券指数 E	0.22	--	11.76
指数型	013138	上银中债 5-10 年国开行债券指数	0.22	--	4.78
	009554	建信中债 1-3 年农发行债券指数 A	-0.72	--	6.31
	009555	建信中债 1-3 年农发行债券指数 C	-0.72	--	6.14
	016688	创金合信中债长三角中高等级信用债指数 C	-0.07	--	-0.46
	016687	创金合信中债长三角中高等级信用债指数 A	-0.04	--	-0.37
	008574	中加中债-1-3 年政策性金融债指数	-0.02	--	7.59

数据截止日期：2023 年 4 月 14 日

数据来源：济安金信基金评价中心

注：基金收益统计剔除 ETF 联接基金、因巨额赎回等出现净值异常的基金，不同份额分别计算。

### (三) QDII 基金

外围市场方面，全球主要市场股指全线上涨。美国 3 月 CPI 同比增长 5%，略低于市场预期的 5.1%，前值为 6%。美国 3 月 PPI 同比增 2.7%，显著低于预期的 3%，较前值 4.6% 也大幅下降，创 2021 年 1 月以来最低，叠加当周初请失业金人数高于预期，加强了市场对美联储很快结束加息周期的预期。美股三大指数均上涨，其中，道琼斯上涨超过 1%；欧洲主要市场股指均上涨，其中，法股上涨超过 2%；亚太地区股指均上涨，其中，日股、韩股上涨超过 3%。大宗商品方面，国际油价上涨；贵金属方面，黄金价格下跌，白银价格上涨。

截至 4 月 14 日已公布的净值数据显示，五成投资于海外市场的 QDII 基金近一周净值收益上涨，平均涨跌幅为 0.33%。由于交易时间、交易机制等不同，投资者在投资 QDII 基金前需充分了解其运作所面临的各项风险，审慎做出投资决策。

表 7：上周海外基金收益表现（涨幅前 5 位及跌幅前 5 位）

基金类型	代码	基金名称	近一周 回报率 (%)	近三年 回报率 (%)	成立以来 回报率 (%)
	513120	广发中证香港创新药 ETF (QDII)	10.24	--	-1.18
QDII	159615	南方恒生香港上市生物科技 ETF (QDII)	8.81	--	1.80
	159892	华夏恒生香港上市生物科技 ETF (QDII)	8.80	--	-30.62
	513280	汇添富恒生香港上市生物科技 ETF (QDII)	8.69	--	-1.46



济安金信  
基金评价中心

基金类型	代码	基金名称	近一周 回报率 (%)	近三年 回报率 (%)	成立以来 回报率 (%)
	470888	汇添富香港优势精选混合(QDII)A	8.56	-16.00	-6.30
	513330	华夏恒生互联网科技业 ETF(QDII)	-4.14	--	-56.75
	002230	华夏大中华混合(QDII)	-4.02	-17.31	7.50
	513050	易方达中证海外中国互联网 50(QDII-ETF)	-4.01	-27.98	0.77
	513220	招商中证全球中国互联网 ETF(QDII)	-3.70	--	-8.38
	002891	华夏移动互联混合(QDII)人民币	-3.61	18.25	81.40

数据截止日期：2023 年 4 月 14 日

数据来源：济安金信基金评价中心

注：基金收益统计剔除 ETF 联接基金、因巨额赎回等出现净值异常的基金，不同份额分别计算。另外由于国际市场交易结算时间不同、业绩披露频率不同等原因，QDII 基金在统计日无净值披露的使用最近一期净值披露数据。



济安金信  
基金评价中心

## 风险提示及免责声明

市场有风险，投资需谨慎。基金的风险收益特性与银行存款、债券等投资工具不同，投资人所持有的基金份额可以分享基金投资所产生的收益，也可能承担基金投资所带来的损失，并不构成业绩保障。因此投资者需审慎评估自身的财务状况及风险承受能力，并选择与之相匹配的基金产品进行投资。

基金作为一种投资工具，其过往业绩并不代表未来表现。基金净值表现的短期波动难以预测，建议投资人不要过于关注基金的短期业绩，而是追求长期资产的长期稳健增值。

本报告所载的全部内容均基于已公开的市场信息，但不保证该等信息的准确性或完整性。在任何情况下，本报告中的信息或所表述的意见不构成对任何人的投资建议。



济安金信  
基金评价中心