

【第 620 期】济安金信基金周报

(2023.03.27—2023.03.31)

目录

一、市场概况.....	2
(一) 基础市场.....	2
1. A 股市场回顾.....	2
2. 腾讯济安指数表现.....	2
3. 资金概况.....	3
4. 债券市场回顾.....	4
5. 市场要闻.....	4
(二) 基金市场.....	5
1. 发行、清盘统计.....	5
2. 市场要闻.....	5
二、各类基金整体表现.....	5
(一) 权益类基金.....	6
(二) 固定收益类基金.....	8
1. 货币市场基金.....	8
2. 债券基金.....	9
(三) QDII 基金.....	10
风险提示及免责声明.....	12

济安金信基金评价中心

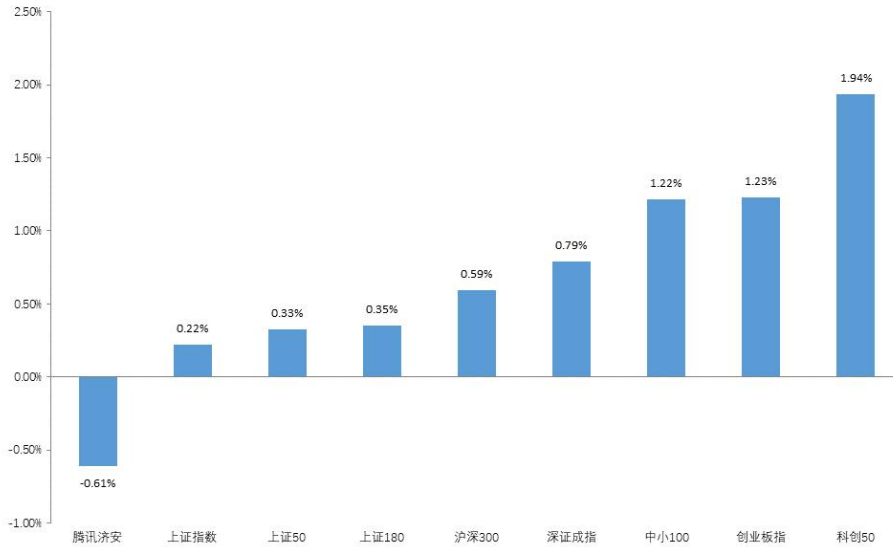
基金评价中心基金研究员 刘思妍
Email:lsy@jajx.com

地址:北京市海淀区万柳东路 25 号万
泉商务花园 507

一、市场概况

(一) 基础市场

图 1：指数动态（2023.03.27—2023.03.31）



数据来源：济安金信基金评价中心

1. A股市场回顾

上周（2023.03.27—2023.03.31）A股涨跌不一，其中，仅腾讯济安下跌。盘面上，两市日均成交额为10046.55亿，较前一周增加38.91亿，两市融资余额增加，北向资金整周净流入。行业板块方面，申万一级行业中，美容护理、石油石化及社会服务板块涨幅居前；建筑装饰、房地产及国防军工板块跌幅居前。

2. 腾讯济安指数表现

腾讯济安指数上周下跌0.61%。腾讯济安原名“中证腾安价值100指数”，由腾讯财经倡导，济安金信设计，中证指数公司发布，是国内第一家由互联网媒体主导发布的证券市场指数。指数基点1000点，基日为2013年5月18日，并于2013年3月31日在上交所挂牌。腾讯济安指数具有价值投资导向特征，旨在发掘市场中的价值低估个股组合，形成“黑马”指数。指数成份股100只，每年6月和12月定期更新，完全透明公开，既可以作为基金指数化投资标的，又可以作为普通投资者的“股票池”。



济安金信
基金评价中心

表 1: 各指数当前估值情况

指数代码	指数名称	市盈率 PE (TTM)	百分位	股息率	净资产收益率 ROE (2022Q3)
000001	上证指数	13.31	9.34%	2.56%	7.95%
399001	深证成指	25.85	28.97%	1.36%	8.37%
399006	创业板指	35.87	7.97%	0.54%	11.17%
000300	沪深 300	12.06	9.48%	1.11%	10.75%
000010	上证 180	9.61	5.79%	2.70%	8.69%
000016	上证 50	9.67	6.58%	3.37%	8.66%
000905	中证 500	23.44	10.19%	3.85%	9.60%
000847	腾讯济安	22.73	15.46%	1.74%	6.49%
399005	中小 100	7.88	5.70%	4.12%	9.87%

数据截至日期: 2023 年 3 月 31 日

数据来源: 济安金信基金评价中心

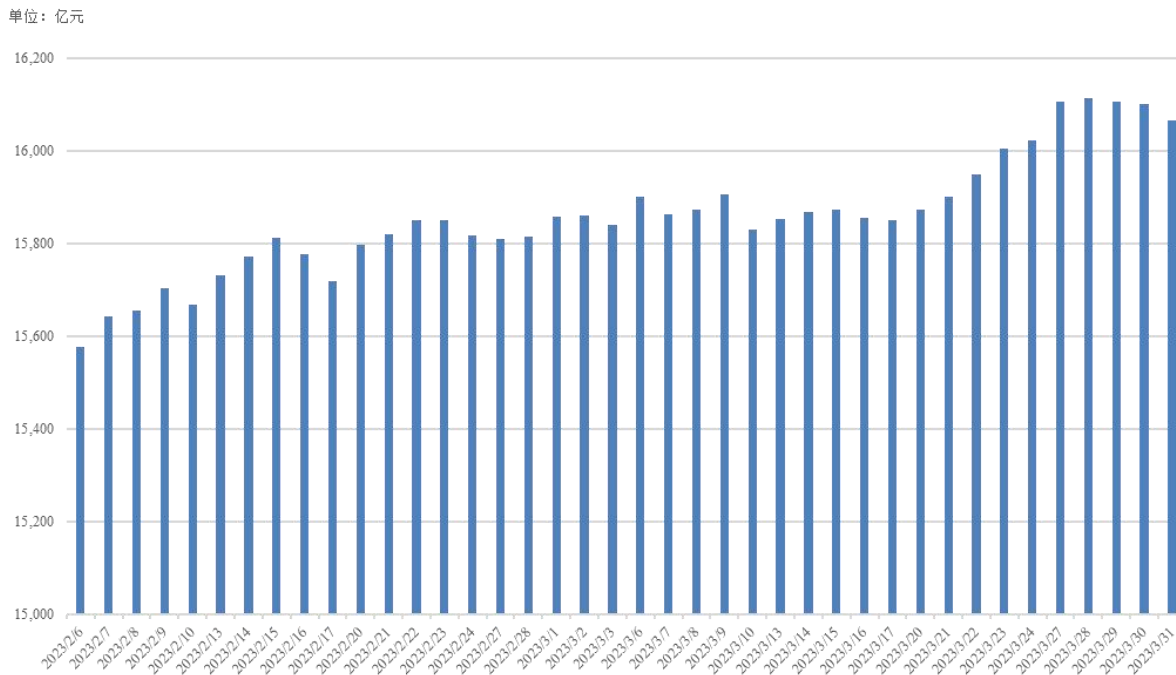
注: 指数估值百分位计算基准日为 2006 年 12 月 31 日

3. 资金概况

3.1 沪深两市融资资金

权益市场震荡上行, 沪深两市两融余额增加 42.17 亿元。截至 3 月 31 日, 两市融资融券总额合计为 16065.85 亿元。

图 2: 近四十个交易日沪市融资资金流向



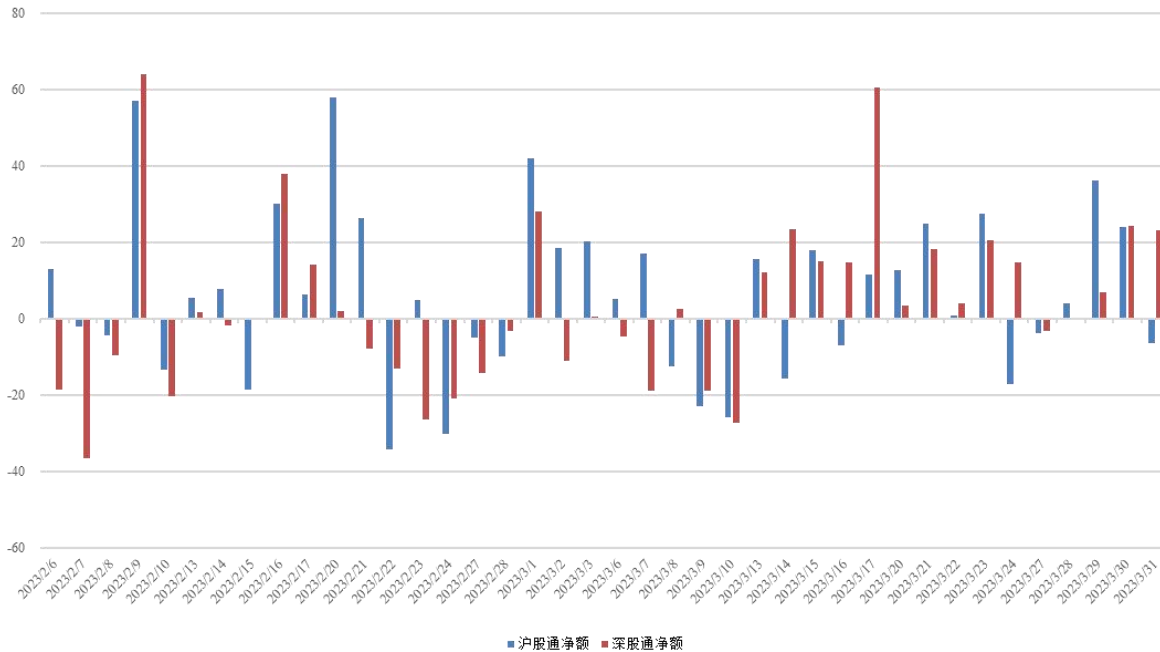
数据来源: 济安金信基金评价中心 (数据截止日期: 2023.03.31)


济安金信
 基金评价中心

3.2 沪股通、深股通资金流向

北向资金净流入，周内累计净流入金额 104.65 亿。具体来看，沪股通资金净买入 53.92 亿，深股通资金净买入 50.73 亿。

图 3：近四十个交易日沪股通、深股通资金流向



数据来源：济安金信基金评价中心（数据截止日期：2023.03.31）

4. 债券市场回顾

货币市场方面，资金面整体均衡偏松。整周央行公开市场共有 3500 亿元逆回购到期，当周逆回购操作 11610 亿元，央行公开市场操作实现净投放 8110 亿元。银行间市场资金利率有所上行。

债市整体上行。利率债方面，一级市场地方债发行减少，二级市场关键期限国债及国开债到期收益率多数下行，各期限利差有所走阔；信用债方面，各品种到期收益率多数下行，信用利差有所走阔；转债方面，中证转债整周上涨 0.02%。

5. 市场要闻

宏观经济：

国家统计局 3 月 31 日发布数据显示，3 月份，制造业采购经理指数为 51.9%，低于上月 0.7 个百分点；非制造业商务活动指数和综合 PMI 产出指数分别为 58.2% 和 57%，分别高于上月 1.9 个百分点和 0.6 个百分点。三大指数连续三个月位于扩张区间，我国经济发展仍在企稳回升之中。（中国证券报）

3 月 31 日晚间，美国商务部公布了 2 月份 PCE 价格指数。结果显示，美国 2 月 PCE 物价指数同比上涨 5%，低于预期 5.1% 和前值 5.4%（下修至 5.3%），创 2021 年



济安金信
基金评价中心

9月以来最低纪录；2月PCE物价指数环比增长0.3%，预期0.3%，前值0.6%。剔除波动较大的食品和能源价格后，美联储最关注的通胀指标——核心PCE物价指数2月同比上涨4.6%，不仅低于预期和前值的4.7%，还创下了2021年10月以来的最低纪录。2月核心PCE物价指数环比0.3%，预期0.4%，前值0.6%（下修至0.5%）。（上海证券报）

权益市场：

据证监会3月31日消息，为进一步贯彻落实《中华人民共和国期货和衍生品法》，证监会修订发布《期货交易所管理办法》，自5月1日起施行。《办法》主要修订了强化期货交易所风险管理责任，维护市场安全；优化期货交易所内部治理，完善组织架构和运行机制等五方面的内容。证监会表示，下一步将指导期货交易所认真落实《办法》，有效发挥期货交易所自律管理职能，更好服务实体经济高质量发展。（中国证券报）

3月31日，港交所主板上市规则规定的新上市机制正式生效，新增的18C章进一步扩大了在香港市场上市的企业范围。该规则有助于推动新一代科创公司上市，提升港股市场活跃度，保持香港在亚洲领先的生物科技融资市场地位。（证券时报）

（二）基金市场

1. 发行、清盘统计

上周共有22只新发基金开始认购，其中，纯债型基金4只，二级债基金2只，混合型基金6只，股票型基金1只，指数型基金4只，FOF产品1只，QDII产品4只。

上周共有10只基金产品发生清盘，其中，8只为经基金持有人大会同意而终止上市，2只为基金资产净值低于合同限制而终止上市。

2. 市场要闻

3月31日，证监会发布，华安张江光大REIT、中金普洛斯REIT、博时蛇口产业园REIT、红土盐田港REIT作为首批扩募公募REITs获证监会变更注册的批复，意味着公募REITs市场迈出重要一步。基础设施REITs作为资产上市的平台，具备收并购的功能，通过持续扩募融资收购新资产是基础设施REITs作为收并购平台的价值体现，也是基础设施REITs成长性的重要体现。（中国基金报）

二、各类基金整体表现

上周权益市场震荡上行，接近八成主动权益类基金（包括股票型、混合型及封闭式基金）及七成被动权益类基金周内净值上涨；外围市场方面，全球主要市场股指涨跌不一；国际原油价格上涨，黄金及白银价格上涨，七成投资于海外市场的QDII基金近一周净值收益上涨。



资金面整体均衡偏松，货基收益率较前一周略有上涨；债市整体上行，超过九成纯债型和债券指数型基金近一周净值收益率为正；权益市场震荡上行，八成一级债及超过七成二级债产品近一周净值收益率上涨。

（一）权益类基金

上周权益市场震荡上行，接近八成主动权益类基金（包括股票型、混合型及封闭式基金）及七成被动权益类基金周内净值上涨。其中，混合型基金近一周平均净值收益为 0.76%，股票型基金近一周平均净值收益为 1.13%，封闭式权益类基金近一周平均净值收益为 0.73%，股票指数型基金近一周平均净值收益为 0.49%。

个基表现方面，医药等板块周内领涨，相关的主题行业基金或相关板块个股持仓比例较高的产品涨幅居前；而国防军工、家居等板块走势较为低迷，相关主题行业基金或重配相关板块个股的产品表现不佳。

表 2：上周各权益类基金收益表现（涨幅前 5 位及跌幅前 5 位）

权益类					
基金类型	代码	基金名称	近一周回报率 (%)	近三年回报率 (%)	成立以来回报率 (%)
混合型基金	164403	前海开源沪港深农业主题精选灵活配置混合 (LOF) A	11.08	13.90	64.67
	015210	前海开源沪港深农业主题精选灵活配置混合 (LOF) C	11.07	--	-3.52
	000969	前海开源大安全核心精选灵活配置混合	9.25	67.45	84.20
	003857	前海开源周期优选灵活配置混合 A	8.44	84.77	112.47
	003858	前海开源周期优选灵活配置混合 C	8.44	84.15	110.15
	007306	华泰柏瑞基本面智选混合 A	-3.57	75.23	125.83
	007307	华泰柏瑞基本面智选混合 C	-3.57	73.90	122.75
	010346	华泰柏瑞成长智选混合 C	-3.54	--	-12.23
	010345	华泰柏瑞成长智选混合 A	-3.53	--	-11.19
	002564	新沃通盈灵活配置混合	-3.36	43.79	125.06
股票型基金	010434	红土创新医疗保健股票	10.98	--	27.88
	005505	前海开源中药研究精选股票 A	6.96	93.88	96.25
	005506	前海开源中药研究精选股票 C	6.95	92.39	94.61
	006981	中金新医药股票 A	5.08	21.61	72.26
	007005	中金新医药股票 C	5.07	20.17	69.00
	012316	创金合信港股通成长股票 C	-5.78	--	-34.92
	012315	创金合信港股通成长股票 A	-5.77	--	-34.34
	010778	浙商智选家居股票 C	-2.90	--	-29.35
	010777	浙商智选家居股票 A	-2.88	--	-28.63
	004698	博时军工主题股票 A	-2.71	76.59	69.00
封闭式	161914	万家创业板 2 年定期开放混合 A	3.86	--	-0.15
	161915	万家创业板 2 年定期开放混合 C	3.85	--	-1.45
	501046	财通多策略福鑫定期开放灵活配置混合	3.42	57.79	140.99



权益类					
基金类型	代码	基金名称	近一周回报率 (%)	近三年回报率 (%)	成立以来回报率 (%)
	010180	华夏科技龙头两年定期开放混合	3.42	--	-23.39
	006977	农银汇理海棠三年定期开放混合	3.13	--	259.52
	007944	永赢乾元三年定期开放混合	-1.34	--	-3.50
	166024	中欧恒利三年定期开放混合	-1.19	52.63	39.96
	501097	国寿安保科技创新混合(LOF)	-1.11	--	20.99
	014271	大成北交所两年定期开放混合 A	-1.04	--	-19.75
	014272	大成北交所两年定期开放混合 C	-1.04	--	-20.18
指数型 (权益类)	159852	嘉实中证软件服务 ETF	6.36	--	14.12
	560080	汇添富中证中药 ETF	6.29	--	28.02
	159647	鹏华中证中药 ETF	6.19	--	17.14
	561510	华泰柏瑞中证中药 ETF	6.18	--	23.66
	562390	银华中证中药 ETF	6.18	--	17.11
	165810	东吴沪深 300 指数 C	-5.00	-6.35	1.04
	015046	前海开源中航军工指数 C	-3.59	--	-12.18
	164402	前海开源中航军工指数(LOF)A	-3.57	--	-21.16
	516970	广发中证基建工程 ETF	-3.41	--	20.27
	159638	嘉实中证高端装备细分 50ETF	-3.40	--	-11.86
基金中基金 (FOF)	012687	恒越汇优精选三个月混合(FOF)	1.54	--	-29.49
	009113	浙商汇金卓越优选 3 个月(FOF)	1.39	--	-1.50
	501220	国泰行业轮动一年封闭运作股票(FOF-LOF)A	1.37	--	2.81
	014197	国泰行业轮动一年封闭运作股票(FOF-LOF)C	1.35	--	2.52
	160326	华夏优选配置股票(FOF-LOF)A	1.29	--	-15.84
	005809	前海开源裕源(FOF)	-1.72	--	72.15
	015425	中金金选财富进取 6 个月持有混合(FOF)C	-1.68	--	3.90
	015424	中金金选财富进取 6 个月持有混合(FOF)A	-1.67	--	4.27
	016139	中银证券慧泽进取 3 个月持有期混合发起(FOF)C	-1.06	--	-2.56
	016138	中银证券慧泽进取 3 个月持有期混合发起(FOF)A	-1.05	--	-2.29

数据截止日期：2023 年 3 月 31 日

数据来源：济安金信基金评价中心

注：基金收益统计剔除 ETF 联接基金、因巨额赎回等出现净值异常的基金，不同份额分别计算。

以下为本中心近期建议关注的主动权益类五星基金精选池：

表 3：济安金信权益类基金五星精选池

序号	基金名称	基金代码	基金标签
1	交银国企改革灵活配置混合	519756	国企改革
2	中泰星元价值优选灵活配置混合	006567	价值优选
3	中庚小盘价值股票	007130	小盘价值



济安金信
基金评价中心

序号	基金名称	基金代码	基金标签
4	华商新趋势优选灵活配置混合	166301	新趋势
5	广发睿毅领先混合	005233	行业领先
6	交银施罗德先进制造混合	519704	先进制造
7	广发制造业精选混合	270028	制造业
8	融通健康产业灵活配置混合	000727	健康产业
9	易方达供给改革灵活配置混合	002910	供给改革
10	大成新锐产业混合	090018	新锐产业
11	易方达环保主题灵活配置混合	001856	环保主题
12	华安安信消费服务混合	519002	消费服务
13	易方达新经济灵活配置混合	001018	新经济
14	广发鑫享灵活配置混合	002132	灵活配置
15	泰达宏利转型机遇股票	000828	转型机遇

权益类基金数量及细分类较多，业绩展示不能全面反映市场概况。除上述精选的主动权益类基金外，建议关注的主题投资基金名单如下。

表 4：济安金信权益类基金五星精选池（主题类）

基金代码	基金名称	基金类型	成立日期
519756	交银国企改革灵活配置混合	混合型	2015/6/10
519704	交银施罗德先进制造混合	混合型	2011/6/22
002910	易方达供给改革灵活配置混合	混合型	2017/1/25
000727	融通健康产业灵活配置混合	混合型	2014/12/25
001856	易方达环保主题灵活配置混合	混合型	2017/6/2

数据来源：济安金信基金评价中心

（二）固定收益类基金

1. 货币市场基金

银行间市场资金利率有所上行，货基收益率较前一周略有上涨。上周货币基金平均七日年化收益率为 2.1987%，较前一周小幅上涨 0.1926%，超过七成货基七日年化维持在 2% 以上，其中，21 只产品七日年化收益率高于 3%（不同份额分别计算）。

表 5：济安金信货币型基金五星精选池

基金名称	基金代码	成立日期	基金经理	综合费率
兴全天添益货币市场	001821	2015/11/5	王健	0.20%
交银施罗德天益宝货币	003969	2016/12/20	黄莹洁	0.21%
建信天添益货币	003393	2016/10/18	陈建良、于倩倩、先轺宇	0.23%
兴全货币	004417	2017/3/31	谢芝兰	0.24%

数据来源：济安金信基金评价中心



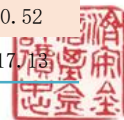
济安金信
基金评价中心

2. 债券基金

债市整体上行，超过九成纯债型和债券指数型基金近一周净值收益率为正；权益市场震荡上行，八成一级债及超过七成二级债产品近一周净值收益率上涨。其中，纯债型基金近一周平均净值收益为 0.11%，一级债基金近一周平均净值收益为 0.08%，二级债基金近一周平均净值收益为 0.15%，债券指数型基金近一周平均净值收益为 0.15%。

表 6: 上周各固定收益类基金收益表现 (涨幅前 5 位及跌幅前 5 位)

固收类					
基金类型	代码	基金名称	近一周回报率 (%)	近三年回报率 (%)	成立以来回报率 (%)
纯债型	015533	红塔红土瑞鑫纯债债券 A	2.44	--	5.29
	015534	红塔红土瑞鑫纯债债券 C	2.01	--	4.08
	003207	博时富发纯债债券 A	1.25	8.88	29.48
	016451	博远增睿纯债债券	0.94	--	1.34
	000839	上投摩根纯债丰利债券 A	0.77	5.92	26.20
	006572	宝盈盈泰纯债债券 C	-0.60	-3.01	4.88
	005846	宝盈盈泰纯债债券 A	-0.59	-1.55	13.00
	005579	光大保德信晟利债券 A	-0.17	11.60	19.32
	005580	光大保德信晟利债券 C	-0.17	10.29	16.72
	000255	长城增强收益定期开放债券 C	-0.17	8.26	53.27
一级债	630003	华商收益增强债券 A	0.38	15.21	101.69
	110018	易方达增强回报债券 B	0.37	20.48	210.29
	110017	易方达增强回报债券 A	0.36	22.02	230.75
	630103	华商收益增强债券 B	0.32	13.79	89.67
	340009	兴全磐稳增利债券 A	0.30	13.48	117.73
	200113	长城积极增利债券 C	-0.57	-1.49	56.28
	200013	长城积极增利债券 A	-0.57	-0.28	64.26
	164206	天弘添利债券 (LOF) C	-0.30	25.20	61.14
	009512	天弘添利债券 (LOF) E	-0.30	--	29.63
二级债	040009	华安稳定收益债券 A	-0.20	16.90	139.51
	006147	宝盈融源可转债债券 A	1.57	14.83	17.48
	006148	宝盈融源可转债债券 C	1.57	13.79	16.22
	050111	博时信用债券 C	1.12	19.82	223.34
	050011	博时信用债券 A/B	1.11	21.08	239.94
	001045	华夏可转债增强债券 A	1.06	31.59	43.30
	015899	大成元合双利债券 C	-1.29	--	-4.25
	015898	大成元合双利债券 A	-1.28	--	-4.57
	008045	博远增强回报债券 C	-0.74	-2.49	-1.85
	008044	博远增强回报债券 A	-0.73	-1.30	-0.52
010980	华夏鼎润债券 C	-0.73	--	-17.13	



固收类					
基金类型	代码	基金名称	近一周回 报率(%)	近三年回 报率(%)	成立以来 回报率(%)
指数型	007078	工银瑞信中债 3-5 年国开行债券指数 A	0.29	8.45	15.51
	009175	浙商中债 1-5 年政策性金融债指数 A	0.29	--	6.61
	007079	工银瑞信中债 3-5 年国开行债券指数 C	0.29	8.12	15.05
	009176	浙商中债 1-5 年政策性金融债指数 C	0.28	--	6.39
	007171	易方达中债 3-5 年国开行债券指数 A	0.26	9.38	14.96
	009554	建信中债 1-3 年农发行债券指数 A	-0.40	--	7.78
	009555	建信中债 1-3 年农发行债券指数 C	-0.40	--	7.57
	010509	中银彭博政策性银行债券 1-5 年指数	-0.09	--	17.03
	511180	海富通上证投资级可转债及可交换债券 ETF	-0.04	--	5.13
	007766	前海开源中债 1-3 年国开行债券指数 C	-0.03	3.77	6.80

数据截止日期：2023 年 3 月 31 日

数据来源：济安金信基金评价中心

注：基金收益统计剔除 ETF 联接基金、因巨额赎回等出现净值异常的基金，不同份额分别计算。

(三) QDII 基金

外围市场方面，全球主要市场股指涨跌不一。美国 2 月份 PCE 数据公布，数据显示，美国 2 月核心 PCE 物价指数年率录得 4.6%，略低于预期和前值的 4.70%。美国 2 月核心 PCE 物价指数月率录得 0.3%，低于预期的 0.40%，前值 0.60%。美国 2 月份的总体和核心 PCE 都略低于预期，核心 PCE 延续了大致维持了 12 个月的通胀回落趋势。美股三大指数均上涨，上涨均超过 3%；欧洲主要市场股指均上涨，其中法股和德股上涨超过 4%；亚太地区股指涨跌不一，其中，仅台股下跌，恒生指数、日股、韩股上涨均超过 2%。大宗商品方面，国际油价上涨；贵金属方面，黄金及白银价格上涨。

截至 3 月 31 日已公布的净值数据显示，七成投资于海外市场的 QDII 基金近一周净值收益上涨，平均涨跌幅为 1.37%。由于交易时间、交易机制等不同，投资者在投资 QDII 基金前需充分了解其运作所面临的各项风险，审慎做出投资决策。

表 7：上周海外基金收益表现（涨幅前 5 位及跌幅前 5 位）

基金类型	代码	基金名称	近一周 回报率(%)	近三年 回报率(%)	成立以来 回报率(%)
QDII	007844	华宝标普油气上游股票(QDII)人民币 C	6.26	282.07	66.99
	162411	华宝标普油气上游股票(QDII-LOF)人民币 A	6.25	288.03	-32.87
	160141	南方道琼斯美国精选 REIT 指数(QDII-LOF)C	5.97	20.19	5.51
	160140	南方道琼斯美国精选 REIT 指数(QDII-LOF)A	5.96	21.48	7.73
	000179	广发美国房地产指数人民币(QDII)A	5.93	23.03	64.57
	470888	汇添富香港优势精选混合(QDII)A	-2.77	-19.78	-16.08
	513060	博时恒生医疗保健(QDII-ETF)	-2.70	--	-46.24
	159892	华夏恒生香港上市生物科技 ETF(QDII)	-2.52	--	-37.71
	159615	南方恒生香港上市生物科技 ETF(QDII)	-2.52	--	-8.62



济安金信
基金评价中心

基金类型	代码	基金名称	近一周 回报率 (%)	近三年 回报率 (%)	成立以来 回报率 (%)
	513280	汇添富恒生香港上市生物科技 ETF (QDII)	-2.46	--	-11.41

数据截止日期：2023 年 3 月 31 日

数据来源：济安金信基金评价中心

注：基金收益统计剔除 ETF 联接基金、因巨额赎回等出现净值异常的基金，不同份额分别计算。

另外由于国际市场交易结算时间不同、业绩披露频率不同等原因，QDII 基金在统计日无净值披露的使用最近一期净值披露数据。



济安金信
基金评价中心

风险提示及免责声明

市场有风险，投资需谨慎。基金的风险收益特性与银行存款、债券等投资工具不同，投资人所持有的基金份额可以分享基金投资所产生的收益，也可能承担基金投资所带来的损失，并不构成业绩保障。因此投资者需审慎评估自身的财务状况及风险承受能力，并选择与之相匹配的基金产品进行投资。

基金作为一种投资工具，其过往业绩并不代表未来表现。基金净值表现的短期波动难以预测，建议投资人不要过于关注基金的短期业绩，而是追求长期资产的长期稳健增值。

本报告所载的全部内容均基于已公开的市场信息，但不保证该等信息的准确性或完整性。在任何情况下，本报告中的信息或所表述的意见不构成对任何人的投资建议。



济安金信
基金评价中心