

【第 619 期】济安金信基金周报

(2023.03.20—2023.03.24)

目录

一、市场概况.....	2
(一) 基础市场.....	2
1. A 股市场回顾.....	2
2. 腾讯济安指数表现.....	2
3. 资金概况.....	3
4. 债券市场回顾.....	4
5. 市场要闻.....	4
(二) 基金市场.....	5
1. 发行、清盘统计.....	5
2. 市场要闻.....	5
二、各类基金整体表现.....	6
(一) 权益类基金.....	6
(二) 固定收益类基金.....	8
1. 货币市场基金.....	8
2. 债券基金.....	9
(三) QDII 基金.....	10
风险提示及免责声明.....	12

济安金信基金评价中心

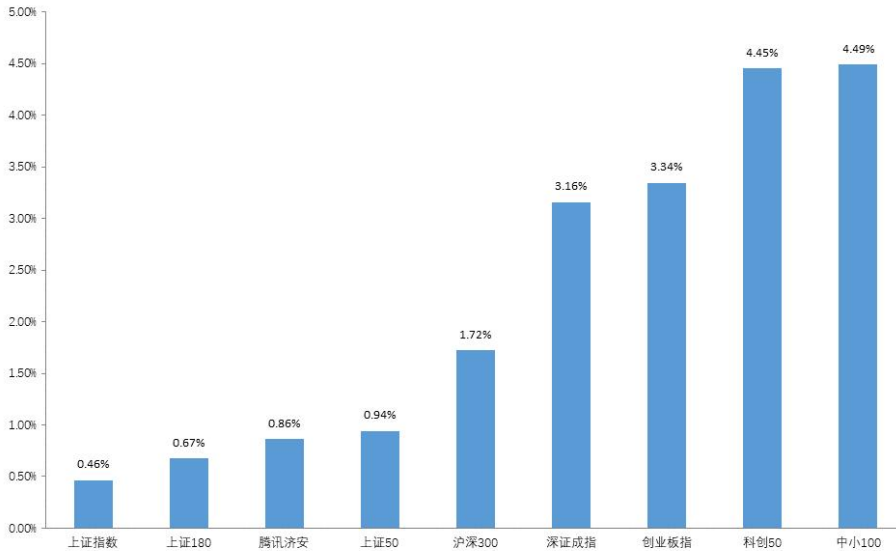
基金评价中心基金研究员 刘思妍
Email: lsy@jajx.com

地址: 北京市海淀区万柳东路 25 号万
泉商务花园 507

一、市场概况

(一) 基础市场

图 1：指数动态（2023.03.20—2023.03.24）



数据来源：济安金信基金评价中心

1. A股市场回顾

上周（2023.03.20-2023.03.24）A股集体上涨，其中，科创50和中小100上涨超过4%。盘面上，两市日均成交额为10007.65亿，较前一周增加1191.03亿，两市融资余额增加，北向资金整周净流入。行业板块方面，申万一级行业中，传媒、电子及计算机板块涨幅居前；钢铁、建筑装饰及石油石化板块跌幅居前。

2. 腾讯济安指数表现

腾讯济安指数上周上涨0.86%。腾讯济安原名“中证腾安价值100指数”，由腾讯财经倡导，济安金信设计，中证指数公司发布，是国内第一家由互联网媒体主导发布的证券市场指数。指数基点1000点，基日为2013年5月18日，并于2013年3月24日在上交所挂牌。腾讯济安指数具有价值投资导向特征，旨在发掘市场中的价值低估个股组合，形成“黑马”指数。指数成份股100只，每年6月和12月定期更新，完全透明公开，既可以作为基金指数化投资标的，又可以作为普通投资者的“股票池”。



济安金信
基金评价中心

表 1: 各指数当前估值情况

指数代码	指数名称	市盈率 PE (TTM)	百分位	股息率	净资产收益率 ROE (2022Q3)
000001	上证指数	13.32	9.35%	2.57%	7.95%
399001	深证成指	25.40	28.12%	1.37%	8.37%
399006	创业板指	35.25	7.41%	0.54%	11.17%
000300	沪深 300	11.98	9.29%	1.12%	10.75%
000010	上证 180	9.64	5.86%	2.71%	8.69%
000016	上证 50	9.63	6.47%	3.39%	8.66%
000905	中证 500	23.93	10.83%	3.87%	9.60%
000847	腾讯济安	23.35	16.62%	1.74%	6.49%
399005	中小 100	8.03	6.10%	4.13%	9.87%

数据截至日期: 2023 年 3 月 24 日

数据来源: 济安金信基金评价中心

注: 指数估值百分位计算基准日为 2006 年 12 月 31 日

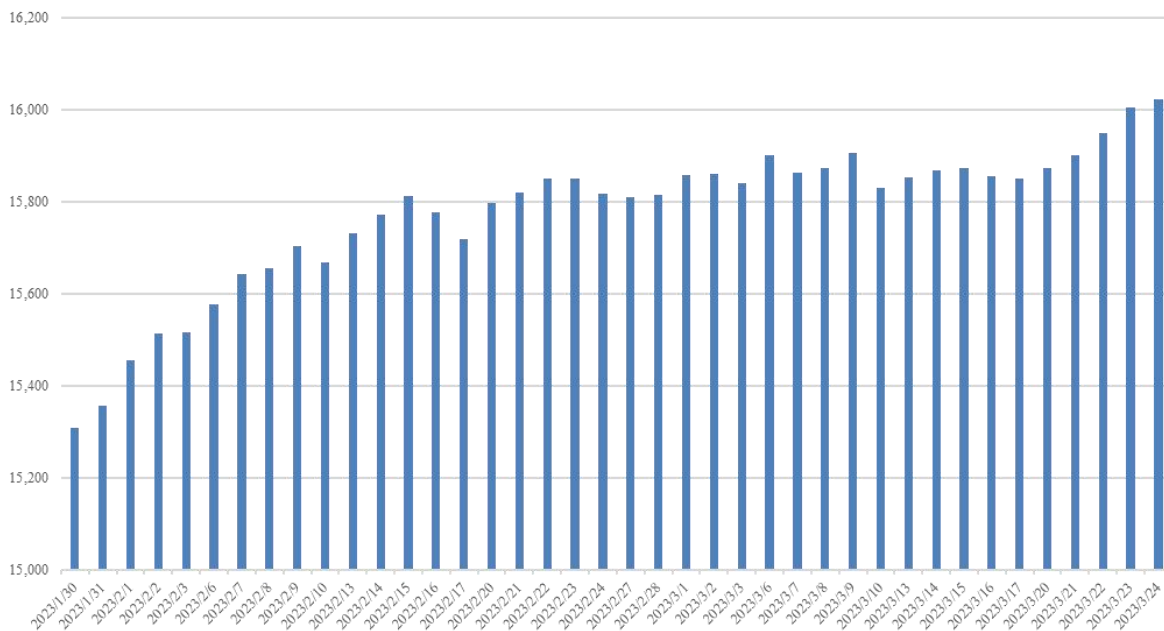
3. 资金概况

3.1 沪深两市融资资金

权益市场震荡上行, 沪深两市两融余额增加 172.86 亿元。截至 3 月 24 日, 两市融资融券总额合计为 16023.69 亿元。

图 2: 近四十个交易日沪市融资资金流向

单位: 亿元



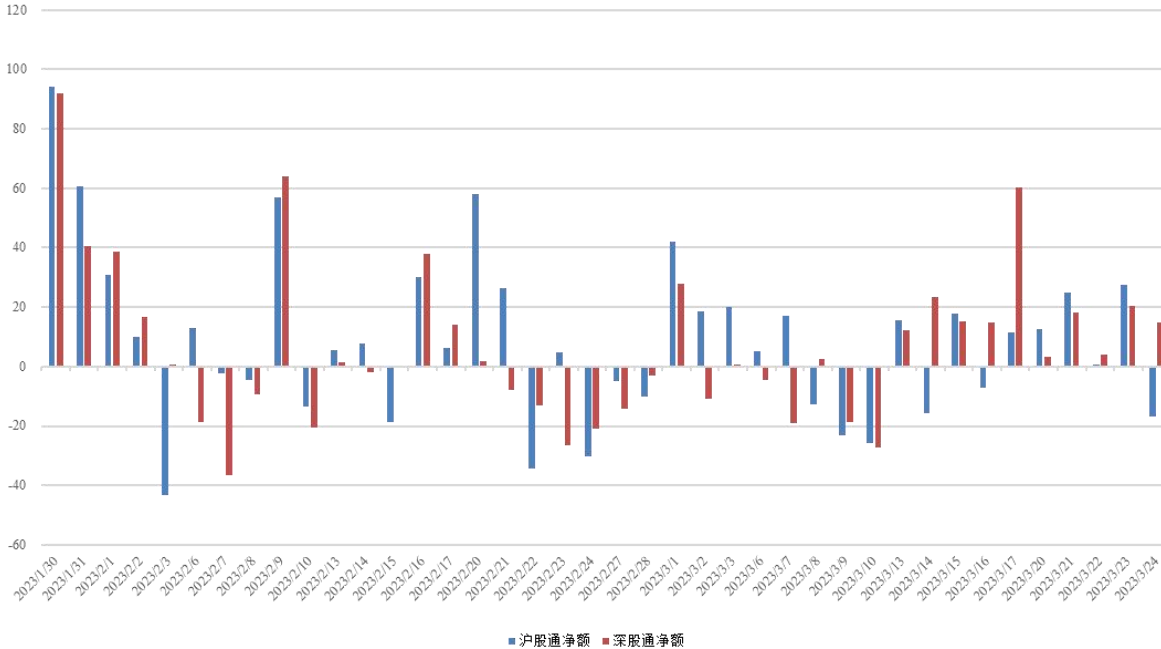
数据来源: 济安金信基金评价中心 (数据截止日期: 2023.03.24)


济安金信
 基金评价中心

3.2 沪股通、深股通资金流向

北向资金净流入，周内累计净流入金额 109.50 亿。具体来看，沪股通资金净买入 48.83 亿，深股通资金净买入 60.68 亿。

图 3：近四十个交易日沪股通、深股通资金流向



数据来源：济安金信基金评价中心（数据截止日期：2023.03.24）

4. 债券市场回顾

货币市场方面，资金面由紧转松。整周央行公开市场共有 4630 亿元逆回购到期，当周逆回购操作 3500 亿元，央行公开市场操作实现净回笼 1130 亿元。银行间市场资金利率整体下行。

债市整体上行。利率债方面，一级市场地方债发行增加，二级市场关键期限国债到期收益率集体上行，国开债到期收益率多数下行，国债期限利差有所收窄，国开债期限利差有所走阔；信用债方面，各品种到期收益率多数下行，信用利差有所收窄；转债方面，中证转债整周上涨 0.83%。

5. 市场要闻

宏观经济：

人民银行网站 3 月 20 日消息，中国人民银行授权全国银行间同业拆借中心公布，2023 年 3 月 20 日贷款市场报价利率（LPR）为：1 年期 LPR 为 3.65%，5 年期以上 LPR 为 4.3%，均与上期持平。5 年期以上 LPR 是房贷利率定价的基准，自去年 8 月非对称下调以来已连续 7 个月持稳。（中国证券报）

3 月 22 日，美联储联邦公开市场委员会（FOMC）在盘中宣布加息 25 个基点，



济安金信
基金评价中心

将联邦基金利率目标区间上调到 4.75%至 5%之间，为 2007 年 10 月以来最高水平。美联储主席鲍威尔表示美联储仍致力于将通胀率压低至 2%，近期数据表明通胀压力继续居高不下，如果需要将利率上调至高于预期的水平，他们会那样做。他还补充称，决策者们预计今年不会降息，一些额外的政策收紧可能是适当的。（中国证券报）

3 月 23 日，瑞士央行加息 50 个基点至 1.50%，符合市场预期。这是瑞士央行连续第四次加息，利率达到 2008 年 10 月以来最高水平。英国央行 23 日将基准利率上调 25 个基点至 4.25%，并表示通胀持续的迹象表明将需要进一步加息。利率决议公布后，市场定价英国央行 5 月加息 25 个基点的概率为 80%，但 6 月进一步加息 25 个基点的可能性仍为 50%。（中国证券报）

权益市场：

3 月 24 日晚间，中国银保监会正式发布《关于规范信托公司信托业务分类的通知》。《通知》明确，信托业务分类改革将于 2023 年 6 月 1 日起正式实施。《通知》指出，信托公司应当以信托目的、信托成立方式、信托财产管理内容作为分类维度，将信托业务分为资产服务信托、资产管理信托、公益/慈善信托三大类 25 个业务品种。（中国证券报）

3 月 24 日，港交所宣布，推出新特科技公司上市机制，进一步扩大香港的上市框架。自 3 月 31 日起，《主板上市规则》将新增一个章节（即 18C 章），有意根据新章节上市的公司可自该日起提交正式申请。即将增设的 18C 章主要面向尚未商业化或处于初期商业化阶段的特科技公司，涉及行业包括新一代信息技术、先进硬件、先进材料、新能源及节能环保、新食品及农业技术等。（上海证券报）

（二）基金市场

1. 发行、清盘统计

上周共有 30 只新发基金开始认购，其中，纯债型基金 2 只，混合型基金 8 只，指数型基金 12 只，FOF 产品 8 只。

上周共有 2 只基金产品发生清盘，其中，1 只为经基金持有人大会同意而终止上市，1 只为基金资产净值低于合同限制而终止上市。

2. 市场要闻

近日，证监会发布《关于进一步推进基础设施领域不动产投资信托基金 (REITs) 常态化发行相关工作的通知》，并将进一步完善相关业务规则。此次《通知》共提出四方面 12 条措施，进一步推进 REITs 常态化发行工作。《通知》提出，研究支持增强消费能力、改善消费条件、创新消费场景的消费基础设施发行基础设施 REITs，优先支持百货商场、购物中心、农贸市场等城乡商业网点项目，保障基本民生的社区商业项目发行基础设施 REITs。国家发改委同日发布消息，印发《关于规范高效做好基础设施领域不动产投资信托基金 (REITs) 项目申报推荐工作的通知》。（证券时报）



二、各类基金整体表现

上周权益市场震荡上行，八成主动权益类基金（包括股票型、混合型及封闭式基金）及接近九成被动权益类基金周内净值上涨；外围市场方面，全球主要市场股指集体上涨；国际原油价格上涨，黄金及白银价格上涨，接近七成投资于海外市场的QDII基金近一周净值收益上涨。

资金面由紧转松，货基收益率较前一周略有上涨；债市整体上行，超过九成纯债型和债券指数型基金近一周净值收益率为正；权益市场震荡上行，超过九成一级债及超过八成二级债产品近一周净值收益率上涨。

（一）权益类基金

上周权益市场震荡上行，八成主动权益类基金（包括股票型、混合型及封闭式基金）及接近九成被动权益类基金周内净值上涨。其中，混合型基金近一周平均净值收益为1.16%，股票型基金近一周平均净值收益为1.48%，封闭式权益类基金近一周平均净值收益为1.26%，股票指数型基金近一周平均净值收益为2.17%。

个股表现方面，传媒等板块周内领涨，相关的主题行业基金或相关板块个股持仓比例较高的产品涨幅居前；而中药等板块走势较为低迷，相关主题行业基金或重配相关板块个股的产品表现不佳。

表 2：上周各权益类基金收益表现（涨幅前 5 位及跌幅前 5 位）

权益类					
基金类型	代码	基金名称	近一周回报率 (%)	近三年回报率 (%)	成立以来回报率 (%)
混合型	001323	东吴移动互联灵活配置混合 A	14.47	119.10	124.80
	002170	东吴移动互联灵活配置混合 C	14.46	120.47	121.13
	001322	东吴新趋势价值线灵活配置混合	13.00	113.11	24.03
	004890	中邮健康文娱灵活配置混合	12.87	47.99	91.32
	012847	诺安积极回报灵活配置混合 C	12.21	--	16.28
	010741	汇安核心价值混合 C	-6.33	--	-32.34
	010740	汇安核心价值混合 A	-6.30	--	-31.23
	005844	东方人工智能主题混合 A	-5.96	-15.66	-5.88
	003513	中邮消费升级灵活配置混合	-5.95	13.97	24.80
	014951	汇安润阳三年持有期混合 C	-5.52	--	-10.70
股票型	015395	招商体育文化休闲股票 C	14.26	--	17.90
	001628	招商体育文化休闲股票 A	14.20	97.41	82.60
	013339	创金合信芯片产业股票 A	11.42	--	0.71
	013340	创金合信芯片产业股票 C	11.40	--	-0.03
	014376	东吴新能源汽车股票 A	11.27	--	-1.43
	006603	嘉实互融精选股票	-5.53	23.17	18.22
	010434	红土创新医疗保健股票	-5.10	--	15.23



权益类						
基金类型	代码	基金名称	近一周回报率 (%)	近三年回报率 (%)	成立以来回报率 (%)	
	011377	创金合信积极成长股票 A	-4.88	--	-17.90	
	011378	创金合信积极成长股票 C	-4.88	--	-18.76	
	005505	前海开源中药研究精选股票 A	-4.87	84.43	83.48	
封闭式	501099	平安科技创新 3 年封闭运作灵活配置混合	6.85	--	56.53	
	161912	万家社会责任 18 个月定期开放混合 (LOF) A	5.01	119.90	199.15	
	161913	万家社会责任 18 个月定期开放混合 (LOF) C	5.01	116.64	193.23	
	160727	嘉实创业板两年定期开放混合	4.32	--	-3.82	
	160425	华安创业板两年定期开放混合	3.92	--	42.45	
	168601	汇安裕阳三年定期开放混合	-5.50	--	85.09	
	002746	汇添富多策略定期开放灵活配置混合	-2.01	29.12	56.10	
	009416	中邮瑞享两年定期开放混合 C	-1.88	--	2.05	
	009415	中邮瑞享两年定期开放混合 A	-1.87	--	3.36	
	011011	融通产业趋势精选混合	-1.01	--	-29.78	
	指数型 (权益类)	159869	华夏中证动漫游戏 ETF	20.05	--	16.18
		516770	华泰柏瑞中证动漫游戏 ETF	19.63	--	16.21
		516010	国泰中证动漫游戏 ETF	19.40	--	15.08
517500		国泰中证沪港深动漫游戏 ETF	17.97	--	33.31	
512980		广发中证传媒 ETF	12.26	0.73	-18.03	
159985		华夏饲料豆粕期货 ETF	-6.31	76.28	78.62	
165810		东吴沪深 300 指数 C	-5.00	-6.35	1.04	
560080		汇添富中证中药 ETF	-4.65	--	20.44	
159647		鹏华中证中药 ETF	-4.55	--	10.31	
562390		银华中证中药 ETF	-4.55	--	10.29	
基金中基金 (FOF)	015252	西部利得季季鸿三个月持有混合发起 (FOF) A	3.65	--	-3.00	
	015253	西部利得季季鸿三个月持有混合发起 (FOF) C	3.65	--	-3.37	
	014092	华夏优选配置股票 (FOF-LOF) C	3.16	--	-17.31	
	160326	华夏优选配置股票 (FOF-LOF) A	3.15	--	-16.91	
	012936	民生加银积极配置 6 个月持有期混合 (FOF)	3.02	--	-19.76	
	009626	浦银安盛养老 2040 三年持有混合 (FOF)	-1.56	--	-12.26	
	016171	中欧盈选平衡 6 个月持有混合 (FOF) C	-1.12	--	-2.06	
	016170	中欧盈选平衡 6 个月持有混合 (FOF) A	-1.11	--	-1.95	
	015425	中金金选财富进取 6 个月持有混合 (FOF) C	-1.02	--	5.67	
015424	中金金选财富进取 6 个月持有混合 (FOF) A	-1.02	--	6.04		

数据截止日期：2023 年 3 月 24 日

数据来源：济安金信基金评价中心

注：基金收益统计剔除 ETF 联接基金、因巨额赎回等出现净值异常的基金，不同份额分别计算。

以下为本中心近期建议关注的主动权益类五星基金精选池：

表 3：济安金信权益类基金五星精选池



济安金信
基金评价中心

序号	基金名称	基金代码	基金标签
1	交银国企改革灵活配置混合	519756	国企改革
2	中泰星元价值优选灵活配置混合	006567	价值优选
3	中庚小盘价值股票	007130	小盘价值
4	华商新趋势优选灵活配置混合	166301	新趋势
5	广发睿毅领先混合	005233	行业领先
6	交银施罗德先进制造混合	519704	先进制造
7	广发制造业精选混合	270028	制造业
8	融通健康产业灵活配置混合	000727	健康产业
9	易方达供给改革灵活配置混合	002910	供给改革
10	大成新锐产业混合	090018	新锐产业
11	易方达环保主题灵活配置混合	001856	环保主题
12	华安安信消费服务混合	519002	消费服务
13	易方达新经济灵活配置混合	001018	新经济
14	广发鑫享灵活配置混合	002132	灵活配置
15	泰达宏利转型机遇股票	000828	转型机遇

权益类基金数量及细分类较多，业绩展示不能全面反映市场概况。除上述精选的主动权益类基金外，建议关注的主题投资基金名单如下。

表 4：济安金信权益类基金五星精选池（主题类）

基金代码	基金名称	基金类型	成立日期
519756	交银国企改革灵活配置混合	混合型	2015/6/10
519704	交银施罗德先进制造混合	混合型	2011/6/22
002910	易方达供给改革灵活配置混合	混合型	2017/1/25
000727	融通健康产业灵活配置混合	混合型	2014/12/25
001856	易方达环保主题灵活配置混合	混合型	2017/6/2

数据来源：济安金信基金评价中心

（二）固定收益类基金

1. 货币市场基金

银行间市场资金利率整体下行，货基收益率较前一周略有上涨。上周货币基金平均七日年化收益率为 2.0061%，较前一周小幅上涨 0.0780%，接近六成货基七日年化维持在 2% 以上，其中，3 只产品七日年化收益率高于 3%（不同份额分别计算）。

表 5：济安金信货币型基金五星精选池

基金名称	基金代码	成立日期	基金经理	综合费率
兴全天添益货币市场	001821	2015/11/5	王健	0.20%
交银施罗德天益宝货币	003969	2016/12/20	黄莹洁	0.21%
建信天添益货币	003393	2016/10/18	陈建良、于倩倩、先轺宇	0.23%
兴全货币	004417	2017/3/31	谢芝兰	0.24%

数据来源：济安金信基金评价中心



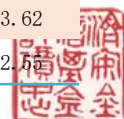
济安金信
基金评价中心

2. 债券基金

债市整体上行，超过九成纯债型和债券指数型基金近一周净值收益率为正；权益市场震荡上行，超过九成一级债及超过八成二级债产品近一周净值收益率上涨。其中，纯债型基金近一周平均净值收益为 0.10%，一级债基金近一周平均净值收益为 0.29%，二级债基金近一周平均净值收益为 0.41%，债券指数型基金近一周平均净值收益为 0.08%。

表 6: 上周各固定收益类基金收益表现 (涨幅前 5 位及跌幅前 5 位)

固收类					
基金类型	代码	基金名称	近一周回报率 (%)	近三年回报率 (%)	成立以来回报率 (%)
纯债型	000299	中海纯债债券 C	3.29	6.89	33.38
	015533	红塔红土瑞鑫纯债债券 A	2.43	--	2.78
	015534	红塔红土瑞鑫纯债债券 C	2.42	--	2.03
	000244	天弘稳利定期开放债券 A	2.12	8.01	68.32
	000245	天弘稳利定期开放债券 B	2.11	6.73	62.03
	012623	金鹰添盈纯债债券 C	-0.23	--	-11.66
	003384	金鹰添盈纯债债券 A	-0.22	-13.11	3.02
	015340	同泰泰享中短债债券 A	-0.17	--	2.82
	015341	同泰泰享中短债债券 C	-0.17	--	2.74
	015342	同泰泰享中短债债券 E	-0.17	--	2.62
一级债	240018	华宝可转债债券 A	1.69	34.31	61.25
	008817	华宝可转债债券 C	1.68	33.30	37.35
	009512	天弘添利债券 (LOF)E	1.39	--	30.02
	164206	天弘添利债券 (LOF)C	1.37	25.98	61.63
	200013	长城积极增利债券 A	1.15	0.19	65.19
	485105	工银增强收益债券 A	-0.16	22.29	163.29
	485005	工银增强收益债券 B	-0.16	20.83	147.27
	630103	华商收益增强债券 B	0.00	13.73	89.07
	000207	建信双债增强债券 A	0.00	11.20	40.82
	261001	景顺长城稳定收益债券 A	0.00	8.60	46.79
二级债	006254	长城久悦债券 A	3.00	8.45	11.28
	015723	长城久悦债券 C	2.99	--	1.21
	960029	建信双息红利债券 H	2.58	9.49	19.84
	530017	建信双息红利债券 A	2.58	9.47	108.21
	160621	鹏华丰和债券 (LOF)A	2.47	13.37	39.30
	003401	工银瑞信可转债债券	-1.90	10.66	33.74
	008045	博远增强回报债券 C	-1.80	-1.70	-1.12
	008044	博远增强回报债券 A	-1.78	-0.50	0.22
	010430	招商安阳债券 A	-0.57	--	13.62
	010431	招商安阳债券 C	-0.57	--	12.56



固收类					
基金类型	代码	基金名称	近一周回 报率(%)	近三年回 报率(%)	成立以来 回报率(%)
指数型	511380	博时中证可转债及可交换债券 ETF	0.73	--	13.20
	511180	海富通上证投资级可转债及可交换债券 ETF	0.58	--	5.18
	009555	建信中债 1-3 年农发行债券指数 C	0.28	--	8.00
	009554	建信中债 1-3 年农发行债券指数 A	0.24	--	8.21
	008340	华富中债-安徽省公司信用类债券指数 A	0.17	--	11.09
	014844	银河中债 1-5 年政策性金融债指数 C	-0.23	--	1.12
	014843	银河中债 1-5 年政策性金融债指数 A	-0.23	--	-0.06
	511260	国泰上证 10 年期国债 ETF	-0.10	6.58	19.88
	511020	平安中证 5-10 年期国债活跃券 ETF	-0.10	6.09	12.96
	010509	中银彭博政策性银行债券 1-5 年指数	-0.10	--	17.13

数据截止日期：2023 年 3 月 24 日

数据来源：济安金信基金评价中心

注：基金收益统计剔除 ETF 联接基金、因巨额赎回等出现净值异常的基金，不同份额分别计算。

(三) QDII 基金

外围市场方面，全球主要市场股指集体上涨。美联储于 3 月 23 日公布 3 月份议息会议纪要，如期加息 25BP，并预计年内再加息一次将利率升至 5.1%，全年不会降息。这是自 2022 年 3 月以来连续第九次加息、自年初以来第二次推进 25BP 的加息。美股三大指数均上涨，上涨均超过 1%；欧洲主要市场股指均上涨，其中法股和德股上涨超过 1%；亚太地区股指均上涨，其中，恒生指数和台股上涨超过 2%。大宗商品方面，国际油价上涨；贵金属方面，黄金及白银价格上涨。

截至 3 月 24 日已公布的净值数据显示，接近七成投资于海外市场的 QDII 基金近一周净值收益上涨，平均涨跌幅为 1.04%。由于交易时间、交易机制等不同，投资者在投资 QDII 基金前需充分了解其运作所面临的各项风险，审慎做出投资决策。

表 7：上周海外基金收益表现（涨幅前 5 位及跌幅前 5 位）

基金类型	代码	基金名称	近一周 回报率(%)	近三年 回报率(%)	成立以来 回报率(%)
QDII	080006	长盛环球行业混合(QDII)	7.94	-7.08	16.86
	015884	中欧港股数字经济混合发起(QDII)A	7.27	--	11.23
	015885	中欧港股数字经济混合发起(QDII)C	7.25	--	10.89
	513050	易方达中证海外中国互联网 50(QDII-ETF)	7.12	-18.57	2.43
	513360	博时全球中国教育(QDII-ETF)	6.77	--	-44.82
	160141	南方道琼斯美国精选 REIT 指数(QDII-LOF)C	-6.25	37.38	-0.43
	160140	南方道琼斯美国精选 REIT 指数(QDII-LOF)A	-6.23	38.88	1.67
	016278	广发美国房地产指数人民币(QDII)C	-6.13	--	-12.88
	320017	诺安全球收益不动产(QDII)	-6.07	12.31	26.80
	000179	广发美国房地产指数人民币(QDII)A	-6.04	40.87	55.36

数据截止日期：2023 年 3 月 24 日



济安金信
基金评价中心

数据来源：济安金信基金评价中心

注：基金收益统计剔除 ETF 联接基金、因巨额赎回等出现净值异常的基金，不同份额分别计算。
另外由于国际市场交易结算时间不同、业绩披露频率不同等原因，QDII 基金在统计日无净值披露的使用最近一期净值披露数据。



济安金信
基金评价中心

风险提示及免责声明

市场有风险，投资需谨慎。基金的风险收益特性与银行存款、债券等投资工具不同，投资人所持有的基金份额可以分享基金投资所产生的收益，也可能承担基金投资所带来的损失，并不构成业绩保障。因此投资者需审慎评估自身的财务状况及风险承受能力，并选择与之相匹配的基金产品进行投资。

基金作为一种投资工具，其过往业绩并不代表未来表现。基金净值表现的短期波动难以预测，建议投资人不要过于关注基金的短期业绩，而是追求长期资产的长期稳健增值。

本报告所载的全部内容均基于已公开的市场信息，但不保证该等信息的准确性或完整性。在任何情况下，本报告中的信息或所表述的意见不构成对任何人的投资建议。

济安金信
基金评价中心