

【第 618 期】济安金信基金周报

(2023.03.13—2023.03.17)

目录

一、市场概况.....	2
(一) 基础市场.....	2
1. A 股市场回顾.....	2
2. 腾讯济安指数表现.....	2
3. 资金概况.....	3
4. 债券市场回顾.....	4
5. 市场要闻.....	4
(二) 基金市场.....	5
1. 发行、清盘统计.....	5
2. 市场要闻.....	5
二、各类基金整体表现.....	6
(一) 权益类基金.....	6
(二) 固定收益类基金.....	9
1. 货币市场基金.....	9
2. 债券基金.....	9
(三) QDII 基金.....	10
风险提示及免责声明.....	12

济安金信基金评价中心

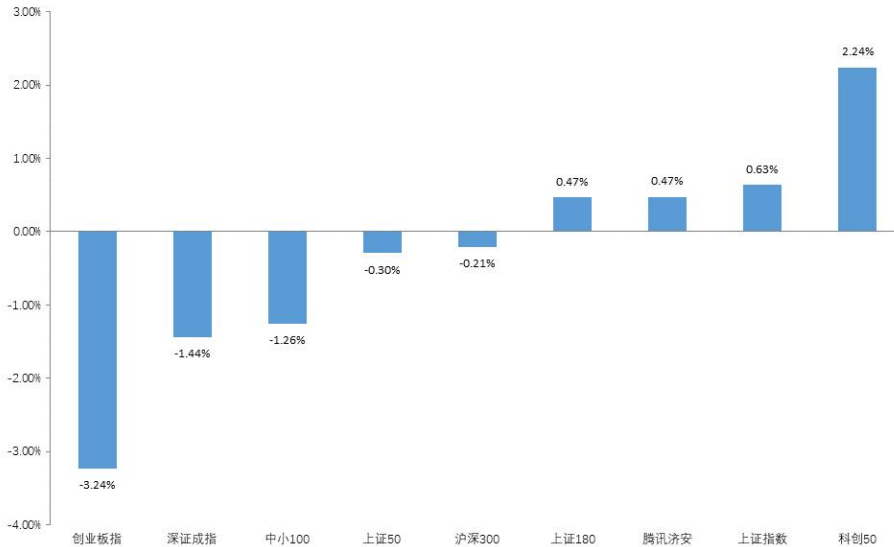
基金评价中心基金研究员 刘思妍
Email: lsy@jajx.com

地址: 北京市海淀区万柳东路 25 号万
泉商务花园 507

一、市场概况

(一) 基础市场

图 1：指数动态（2023.03.13—2023.03.17）



数据来源：济安金信基金评价中心

1. A股市场回顾

上周（2023.03.13-2023.03.17）A股涨跌不一，其中，创业板指下跌超过3%。盘面上，两市日均成交额为8816.62亿，较前一周增加480.12亿，两市融资余额增加，北向资金整周净流入。行业板块方面，申万一级行业中，传媒、建筑装饰及计算机板块涨幅居前；电力设备、社会服务及汽车板块跌幅居前。

2. 腾讯济安指数表现

腾讯济安指数上周上涨0.47%。腾讯济安原名“中证腾安价值100指数”，由腾讯财经倡导，济安金信设计，中证指数公司发布，是国内第一家由互联网媒体主导发布的证券市场指数。指数基点1000点，基日为2013年5月18日，并于2013年3月17日在上交所挂牌。腾讯济安指数具有价值投资导向特征，旨在发掘市场中的价值低估个股组合，形成“黑马”指数。指数成份股100只，每年6月和12月定期更新，完全透明公开，既可以作为基金指数化投资标的，又可以作为普通投资者的“股票池”。



济安金信
基金评价中心

表 1: 各指数当前估值情况

指数代码	指数名称	市盈率 PE(TTM)	百分位	股息率	净资产收益率 ROE (2022Q3)
000001	上证指数	13.31	9.34%	2.58%	7.95%
399001	深证成指	24.58	26.59%	1.41%	8.37%
399006	创业板指	34.02	6.30%	0.56%	11.17%
000300	沪深 300	11.91	9.14%	1.16%	10.75%
000010	上证 180	9.72	6.06%	2.75%	8.69%
000016	上证 50	9.61	6.44%	3.39%	8.66%
000905	中证 500	23.52	10.30%	3.88%	9.60%
000847	腾讯济安	22.86	15.71%	1.77%	6.49%
399005	中小 100	8.15	6.43%	4.11%	9.87%

数据截至日期: 2023 年 3 月 17 日

数据来源: 济安金信基金评价中心

注: 指数估值百分位计算基准日为 2006 年 12 月 31 日

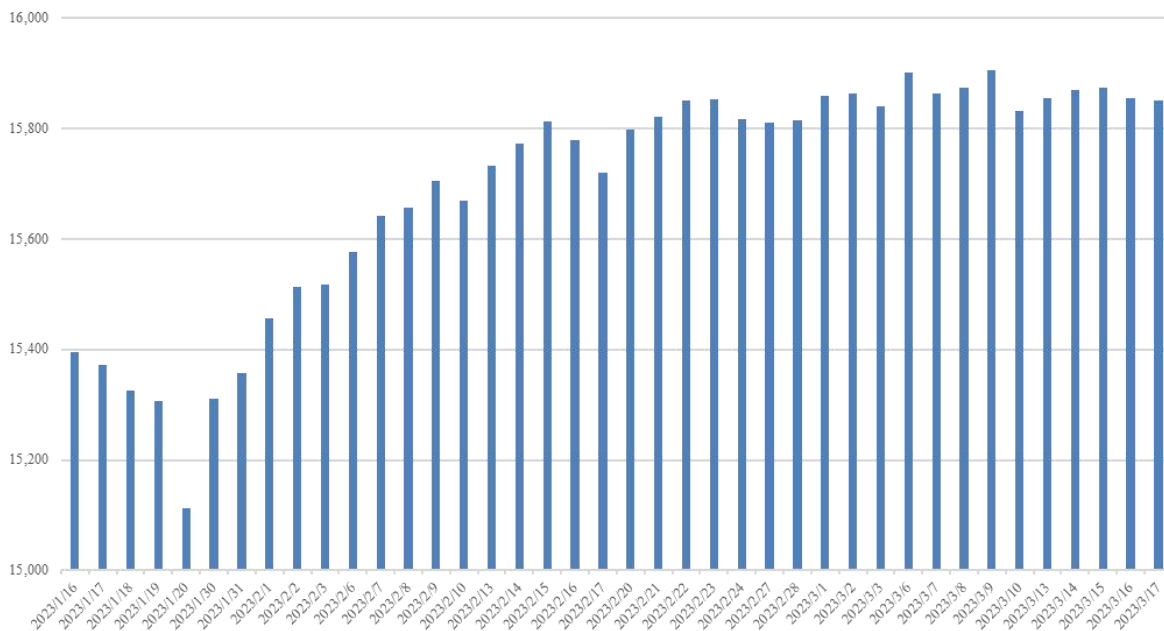
3. 资金概况

3.1 沪深两市融资资金

权益市场震荡下行, 沪深两市两融余额增加 18.98 亿元。截至 3 月 17 日, 两市融资融券总额合计为 15850.82 亿元。

图 2: 近四十个交易日沪市融资资金流向

单位: 亿元



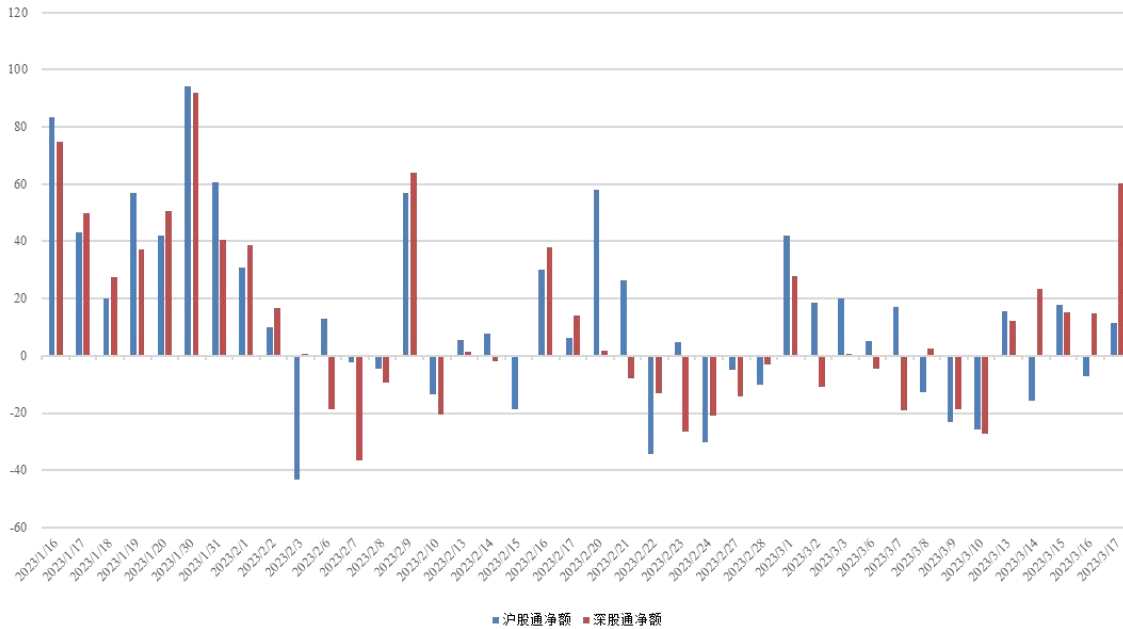
数据来源: 济安金信基金评价中心 (数据截止日期: 2023.03.17)


济安金信
 基金评价中心

3.2 沪股通、深股通资金流向

北向资金净流入，周内累计净流入金额 147.81 亿。具体来看，沪股通资金净买入 22.14 亿，深股通资金净买入 125.67 亿。

图 3：近四十个交易日沪股通、深股通资金流向



数据来源：济安金信基金评价中心（数据截止日期：2023.03.17）

4. 债券市场回顾

货币市场方面，资金面整体均衡。整周央行公开市场共有 320 亿元逆回购到期、2000 亿元 MLF 到期，当周逆回购操作 4630 亿元、MLF 操作 4810 亿元，央行公开市场操作实现净投放 7120 亿元。银行间市场资金利率整体上行。

债市整体上行。利率债方面，一级市场地方债发行减少，二级市场关键期限国债及国开债到期收益率多数下行，各期限利差有所走阔；信用债方面，各品种到期收益率多数下行，信用利差有所收窄；转债方面，中证转债整周上涨 0.05%。

5. 市场要闻

宏观经济：

国家统计局 3 月 15 日发布数据显示，1-2 月，全国规模以上工业增加值同比增长 2.4%；社会消费品零售总额 77067 亿元，同比增长 3.5%，由降转增；全国固定资产投资（不含农户）53577 亿元，同比增长 5.5%。1-2 月，伴随着疫情防控较快平稳转段，经济循环加快畅通，生产需求明显改善，经济运行企稳回升。（中国证券报）

近日人民银行召开 2023 年金融稳定工作会议。会议强调，要继续按照“稳定大局、统筹协调、分类施策、精准拆弹”的方针，统筹发展和安全，压实金融风险处



济安金信
基金评价中心

置各方责任，积极稳妥压降存量高风险机构。要加强金融风险处置机制和能力建设。要加快推进金融稳定保障体系建设，完善金融稳定立法和金融稳定保障基金制度，更好发挥存款保险功能。要有责任感，持之以恒做好风险防范化解工作，坚决守住不发生系统性金融风险的底线。（中国证券报）

3月17日，人民银行宣布于3月27日降低金融机构存款准备金率0.25个百分点（不含已执行5%存款准备金率的金融机构）。本次下调后，金融机构加权平均存款准备金率约为7.6%。本次降准将释放中长期资金，提升金融机构中长期信贷投放能力。本次降准还传递出积极信号，引导金融机构更好地助力稳增长、扩内需，有利于进一步稳定市场信心。（上海证券报）

美国2月CPI同比升6%，符合市场预期，为连续第八个月下滑，创2021年9月以来新低；环比为上升0.4%，也符合预期。2月核心CPI同比升5.5%，符合预期，并创2021年12月以来最小涨幅；环比则上升0.5%，连续5个月回升，预期为持平于0.4%。（上海证券报）

3月16日周四，欧洲央行公布最新利率决议，将三大关键利率上调50基点，基本符合市场预期。至此，欧洲央行存款便利利率升至3%，边际贷款利率为3.75%，主要再融资利率为3.5%。（中国证券报）

权益市场：

沪深港通股票标的双向扩容3月13日落地实施。根据规则，本次扩容首批将新增纳入沪股通、深股通股票598只、436只，扩容后沪股通、深股通股票数量分别达1192只、1336只。（上海证券报）

中国金融期货交易所3月17日发布消息表示，经中国证监会同意，中国金融期货交易所进一步调整股指期货交易安排，自2023年3月20日起，将股指期货平今仓交易手续费标准调整为成交金额的万分之二点三。此次调整是进一步降低市场交易成本、优化股指期货交易运行、促进市场功能发挥的积极举措，有利于进一步促进改善市场流动性，更好满足各类投资者风险管理等交易需求，促进推动更多中长期资金进入资本市场，提升市场韧性与竞争力。（中国证券报）

（二）基金市场

1. 发行、清盘统计

上周共有31只新发基金开始认购，其中，货币型基金1只，纯债型基金3只，二级债基金1只，混合型基金10只，封闭式基金2只，指数型基金11只，FOF产品1只，QDII产品2只。

上周共有9只基金产品发生清盘，其中，5只为经基金持有人大会同意而终止上市，4只为基金资产净值低于合同限制而终止上市。

2. 市场要闻

3月14日，证监会官网显示，9家公司上报了三大央企主题指数基金，每只指数各有3家公司申报，这三大指数分别是中证国新央企股东回报指数、中证国新央



企科技引领指数、中证国新央企现代能源指数。这3条央企指数是继中证国新央企综合指数之后，“1+N”系列央企指数的首批主题指数。指数方案编制以专业性、可投资性为原则，通过深入的政策研究、市场研究和公司研究挖掘央企价值主线，从不同维度反映实体央企的投资价值，形成差异化定位，以满足不同资产配置目标的投资需求。（中国证券报）

二、各类基金整体表现

上周权益市场震荡下行，三成主动权益类基金（包括股票型、混合型及封闭式基金）及被动权益类基金周内净值上涨；外围市场方面，全球主要市场股指涨跌不一；国际原油价格下跌，黄金及白银价格上涨，四成投资于海外市场的QDII基金近一周净值收益上涨。

资金面整体均衡，货基收益率较前一周略有上涨。上周货币基金平均七日年化收益率为1.9281%，较前一周小幅上涨0.0369%，四成货基七日年化维持在2%以上，其中，4只产品七日年化收益率高于3%（不同份额分别计算）。

（一）权益类基金

上周权益市场震荡下行，三成主动权益类基金（包括股票型、混合型及封闭式基金）及被动权益类基金周内净值上涨。其中，混合型基金近一周平均净值收益为-0.89%，股票型基金近一周平均净值收益为-1.09%，封闭式权益类基金近一周平均净值收益为-0.99%，股票指数型基金近一周平均净值收益为-0.49%。

个基表现方面，传媒等板块周内领涨，相关的主题行业基金或相关板块个股持仓比例较高的产品涨幅居前；而光伏等板块走势较为低迷，相关主题行业基金或重配相关板块个股的产品表现不佳。

表 2：上周各权益类基金收益表现（涨幅前 5 位及跌幅前 5 位）

权益类					
基金类型	代码	基金名称	近一周回报率 (%)	近三年回报率 (%)	成立以来回报率 (%)
混合型基金	007423	西部利得聚禾灵活配置混合 A	11.67	--	12.55
	007424	西部利得聚禾灵活配置混合 C	11.66	--	12.26
	011060	西部利得策略优选混合 C	11.18	--	-11.27
	671010	西部利得策略优选混合 A	11.14	17.14	10.70
	015412	西部利得数字产业混合 A	11.11	--	8.34
	013852	中信建投低碳成长混合 C	-11.49	--	-4.89
	013851	中信建投低碳成长混合 A	-11.48	--	-4.42
	004636	中信建投智信物联网灵活配置混合 C	-11.04	38.85	117.83
	001809	中信建投智信物联网灵活配置混合 A	-11.03	40.53	112.52
	014726	广发成长动力三年持有期混合 C	-10.80	--	-18.79
股票型	005310	广发电子信息传媒产业精选股票 A	7.94	58.26	107.71



权益类					
基金类型	代码	基金名称	近一周回报率 (%)	近三年回报率 (%)	成立以来回报率 (%)
	010236	广发电子信息传媒产业精选股票 C	7.93	--	23.24
	015395	招商体育文化休闲股票 C	7.90	--	3.19
	001628	招商体育文化休闲股票 A	7.89	72.49	59.90
	016073	创金合信软件产业股票 A	7.61	--	45.02
	010160	广发高端制造股票 C	-10.44	--	4.00
	004997	广发高端制造股票 A	-10.43	85.75	129.86
	015905	广发新能源精选股票 C	-10.43	--	-13.50
	015904	广发新能源精选股票 A	-10.42	--	-13.35
	014903	长城新能源股票 C	-10.18	--	-9.43
封闭式	010180	华夏科技龙头两年定期开放混合	4.11	--	-27.61
	009217	博时荣丰回报三年封闭运作灵活配置混合 A	4.06	--	-9.94
	009218	博时荣丰回报三年封闭运作灵活配置混合 C	4.05	--	-11.21
	501099	平安科技创新 3 年封闭运作灵活配置混合	3.92	--	46.50
	161912	万家社会责任 18 个月定期开放混合 (LOF)A	3.21	95.72	184.87
	501095	中银证券科技创新混合 (LOF)	-7.11	--	-21.66
	168207	中融创业板两年定期开放混合	-5.55	--	-1.34
	162720	广发创业板两年定期开放混合	-5.15	--	-6.64
	501201	红土创新科技创新 3 年封闭运作灵活配置混合	-5.02	--	51.68
	009531	九泰锐和 18 个月定期开放混合	-5.02	--	-14.39
指数型 (权益类)	516970	广发中证基建工程 ETF	7.50	--	27.97
	159725	工银瑞信中证线上消费主题 ETF	7.24	--	-20.33
	517500	国泰中证沪港深动漫游戏 ETF	7.12	--	13.00
	512980	广发中证传媒 ETF	7.10	-11.86	-26.98
	165525	信诚中证基建工程指数 (LOF)A	7.05	22.48	-13.96
	560980	广发中证光伏龙头 30ETF	-7.70	--	-11.97
	013817	汇添富中证光伏产业指数增强 C	-7.70	--	-26.17
	013816	汇添富中证光伏产业指数增强 A	-7.69	--	-25.91
	159857	天弘中证光伏产业 ETF	-7.38	--	8.48
	515790	华泰柏瑞中证光伏产业 ETF	-7.36	--	29.23
基金中基金 (FOF)	501220	国泰行业轮动一年封闭运作股票 (FOF-LOF)A	1.27	--	0.03
	014197	国泰行业轮动一年封闭运作股票 (FOF-LOF)C	1.25	--	-0.24
	501216	富国智鑫行业精选股票 (FOF-LOF)A	0.55	--	-17.08
	013932	富国智鑫行业精选股票 (FOF-LOF)C	0.54	--	-17.49
	160326	华夏优选配置股票 (FOF-LOF)A	0.34	--	-19.45
	009113	浙商汇金卓越优选 3 个月 (FOF)	-3.42	--	-4.08
	013954	广发积极优势一年封闭混合 (FOF-LOF)C	-3.39	--	-3.73
	162721	广发积极优势一年封闭混合 (FOF-LOF)A	-3.38	--	-3.43
	012936	民生加银积极配置 6 个月持有期混合 (FOF)	-3.18	--	-22.11
	015084	易方达优势驱动一年持有混合 (FOF)C	-3.18	--	-2.82



数据截止日期：2023年3月17日

数据来源：济安金信基金评价中心

注：基金收益统计剔除ETF联接基金、因巨额赎回等出现净值异常的基金，不同份额分别计算。

以下为本中心近期建议关注的主动权益类五星基金精选池：

表 3：济安金信权益类基金五星精选池

序号	基金名称	基金代码	基金标签
1	交银国企改革灵活配置混合	519756	国企改革
2	中泰星元价值优选灵活配置混合	006567	价值优选
3	中庚小盘价值股票	007130	小盘价值
4	华商新趋势优选灵活配置混合	166301	新趋势
5	广发睿毅领先混合	005233	行业领先
6	交银施罗德先进制造混合	519704	先进制造
7	广发制造业精选混合	270028	制造业
8	融通健康产业灵活配置混合	000727	健康产业
9	易方达供给改革灵活配置混合	002910	供给改革
10	大成新锐产业混合	090018	新锐产业
11	易方达环保主题灵活配置混合	001856	环保主题
12	华安安信消费服务混合	519002	消费服务
13	易方达新经济灵活配置混合	001018	新经济
14	广发鑫享灵活配置混合	002132	灵活配置
15	泰达宏利转型机遇股票	000828	转型机遇

权益类基金数量及细分类较多，业绩展示不能全面反映市场概况。除上述精选的主动权益类基金外，建议关注的主题投资基金名单如下。

表 4：济安金信权益类基金五星精选池（主题类）

基金代码	基金名称	基金类型	成立日期
519756	交银国企改革灵活配置混合	混合型	2015/6/10
519704	交银施罗德先进制造混合	混合型	2011/6/22
002910	易方达供给改革灵活配置混合	混合型	2017/1/25
000727	融通健康产业灵活配置混合	混合型	2014/12/25
001856	易方达环保主题灵活配置混合	混合型	2017/6/2

数据来源：济安金信基金评价中心

（二）固定收益类基金

1. 货币市场基金

银行间市场资金利率整体上行，货基收益率较前一周略有上涨。上周货币基金平均七日年化收益率为 1.9281%，较前一周小幅上涨 0.0369%，四成货基七日年化维持在 2% 以上，其中，4 只产品七日年化收益率高于 3%（不同份额分别计算）。

表 5：济安金信货币型基金五星精选池



济安金信
基金评价中心

基金名称	基金代码	成立日期	基金经理	综合费率
兴全天添益货币市场	001821	2015/11/5	王健	0.20%
交银施罗德天益宝货币	003969	2016/12/20	黄莹洁	0.21%
建信天添益货币	003393	2016/10/18	陈建良、于倩倩、先轺宇	0.23%
兴全货币	004417	2017/3/31	谢芝兰	0.24%

数据来源：济安金信基金评价中心

2. 债券基金

债市整体上行，超过九成纯债型和债券指数型基金近一周净值收益率为正；权益市场震荡下行，接近八成一级债及四成二级债产品近一周净值收益率上涨。其中，纯债型基金近一周平均净值收益为 0.09%，一级债基金近一周平均净值收益为 0.09%，二级债基金近一周平均净值收益为 -0.05%，债券指数型基金近一周平均净值收益为 0.08%。

表 6：上周各固定收益类基金收益表现（涨幅前 5 位及跌幅前 5 位）

固收类					
基金类型	代码	基金名称	近一周回报率 (%)	近三年回报率 (%)	成立以来回报率 (%)
纯债型	012931	平安双季盈 6 个月持有期债券 A	0.59	--	4.79
	012932	平安双季盈 6 个月持有期债券 C	0.57	--	4.44
	000244	天弘稳利定期开放债券 A	0.55	6.23	64.82
	000245	天弘稳利定期开放债券 B	0.54	4.96	58.68
	002277	中邮纯债恒利债券 C	0.50	15.68	33.85
	000081	天治可转债增强债券 C	-0.43	5.84	39.60
	000080	天治可转债增强债券 A	-0.41	7.17	44.90
	007610	汇安嘉诚债券 C	-0.34	--	7.41
	007609	汇安嘉诚债券 A	-0.33	--	8.97
	002490	金鹰元祺信用债债券	-0.28	23.15	45.05
一级债	161506	银河通利债券 (LOF) C	0.81	-0.24	79.53
	161505	银河通利债券 (LOF) A	0.74	0.50	90.37
	630103	华商收益增强债券 B	0.64	13.94	89.07
	630003	华商收益增强债券 A	0.53	15.19	100.78
	040009	华安稳定收益债券 A	0.53	16.00	138.42
	200113	长城积极增利债券 C	-0.44	-2.40	55.40
	200013	长城积极增利债券 A	-0.44	-1.20	63.31
	008512	宝盈鸿盛债券 C	-0.34	--	3.34
	008511	宝盈鸿盛债券 A	-0.32	--	4.62
	240018	华宝可转债债券 A	-0.27	32.15	58.57
二级债	003401	工银瑞信可转债债券	3.67	11.59	36.33
	006030	南方昌元可转债债券 A	2.08	58.28	51.41
	006031	南方昌元可转债债券 C	2.07	55.95	48.26
	008045	博远增强回报债券 C	1.69	0.31	0.69


 济安金信
 基金评价中心

固收类					
基金类型	代码	基金名称	近一周回 报率 (%)	近三年回 报率 (%)	成立以来 回报率 (%)
	008044	博远增强回报债券 A	1.68	1.52	2.03
	015748	上银可转债精选债券 C	-2.18	--	-10.17
	008897	上银可转债精选债券 A	-2.16	--	-19.88
	010837	格林泓景债券 A	-1.88	--	132.94
	010838	格林泓景债券 C	-1.88	--	123.97
	005945	工银瑞信可转债优选债券 A	-1.77	5.24	24.62
	013138	上银中债 5-10 年国开行债券指数	0.18	--	4.26
	511220	海富通上证城投债 ETF	0.17	10.36	41.95
	511520	富国中债 7-10 年政策性金融债 ETF	0.16	--	0.19
	511380	博时中证可转债及可交换债券 ETF	0.16	--	12.38
指数型	161119	易方达中债新综合债券指数 (LOF) A	0.16	10.24	57.49
	014844	银河中债 1-5 年政策性金融债指数 C	-0.20	--	1.35
	014843	银河中债 1-5 年政策性金融债指数 A	-0.19	--	0.17
	010509	中银彭博政策性银行债券 1-5 年指数	-0.11	--	17.25
	511060	海富通上证 5 年期地方政府债 ETF	-0.10	8.89	12.02
	012165	工银瑞信彭博国开行债券 1-3 年指数 E	-0.10	--	1.56

数据截止日期：2023 年 3 月 17 日

数据来源：济安金信基金评价中心

注：基金收益统计剔除 ETF 联接基金、因巨额赎回等出现净值异常的基金，不同份额分别计算。

(三) QDII 基金

外围市场方面，全球主要市场股指涨跌不一。美国 2 月 CPI 同比升 6%，符合市场预期，为连续第八个月下滑，创 2021 年 9 月以来新低；环比为上升 0.4%，也符合预期。2 月核心 CPI 同比升 5.5%，符合预期，并创 2021 年 12 月以来最小涨幅；环比则上升 0.5%，连续 5 个月回升，预期为持平于 0.4%。美股三大指数涨跌不一，其中，纳斯达克上涨超过 4%；欧洲主要市场股指均下跌，下跌均超过 4%；亚太地区股指涨跌不一，其中，日股下跌超过 2%。大宗商品方面，国际油价下跌；贵金属方面，黄金及白银价格上涨。

截至 3 月 17 日已公布的净值数据显示，四成投资于海外市场的 QDII 基金近一周净值收益上涨，平均涨跌幅为-0.64%。由于交易时间、交易机制等不同，投资者在投资 QDII 基金前需充分了解其运作所面临的各项风险，审慎做出投资决策。

表 7：上周海外基金收益表现（涨幅前 5 位及跌幅前 5 位）

基金类型	代码	基金名称	近一周 回报率 (%)	近三年 回报率 (%)	成立以来 回报率 (%)
	007976	易方达黄金主题 (QDII-LOF-FOF) 人民币 C	5.62	5.19	-4.47
	161116	易方达黄金主题 (QDII-LOF-FOF) 人民币 A	5.60	5.75	-22.70
QDII	513130	华泰柏瑞南方东英恒生科技 (QDII-ETF)	4.64	--	-48.14
	159742	博时恒生科技 ETF (QDII)	4.44	--	-47.27



济安金信
基金评价中心

基金类型	代码	基金名称	近一周 回报率 (%)	近三年 回报率 (%)	成立以来 回报率 (%)
	017091	景顺长城纳斯达克科技指数(QDII)A人民币	4.42	--	4.25
	003321	易方达原油C类人民币(QDII-LOF-FOF)	-10.83	50.99	-3.73
	161129	易方达原油A类人民币(QDII-LOF-FOF)	-10.82	52.90	-0.19
	160723	嘉实原油(QDII-LOF)	-10.28	68.67	20.97
	006476	南方原油(QDII-FOF-LOF)C	-9.83	54.01	-27.40
	501018	南方原油(QDII-FOF-LOF)A	-9.82	56.33	3.52

数据截止日期：2023年3月17日

数据来源：济安金信基金评价中心

注：基金收益统计剔除ETF联接基金、因巨额赎回等出现净值异常的基金，不同份额分别计算。另外由于国际市场交易结算时间不同、业绩披露频率不同等原因，QDII基金在统计日无净值披露的使用最近一期净值披露数据。



济安金信
基金评价中心

风险提示及免责声明

市场有风险，投资需谨慎。基金的风险收益特性与银行存款、债券等投资工具不同，投资人所持有的基金份额可以分享基金投资所产生的收益，也可能承担基金投资所带来的损失，并不构成业绩保障。因此投资者需审慎评估自身的财务状况及风险承受能力，并选择与之相匹配的基金产品进行投资。

基金作为一种投资工具，其过往业绩并不代表未来表现。基金净值表现的短期波动难以预测，建议投资人不要过于关注基金的短期业绩，而是追求长期资产的长期稳健增值。

本报告所载的全部内容均基于已公开的市场信息，但不保证该等信息的准确性或完整性。在任何情况下，本报告中的信息或所表述的意见不构成对任何人的投资建议。



济安金信
基金评价中心