

【第 613 期】济安金信基金周报

(2023.02.06—2023.02.10)

目录

一、市场概况.....	2
(一) 基础市场.....	2
1. A 股市场回顾.....	2
2. 腾讯济安指数表现.....	2
3. 资金概况.....	3
4. 债券市场回顾.....	4
5. 市场要闻.....	4
(二) 基金市场.....	5
1. 发行、清盘统计.....	5
2. 市场要闻.....	5
二、各类基金整体表现.....	6
(一) 权益类基金.....	6
(二) 固定收益类基金.....	9
1. 货币市场基金.....	9
2. 债券基金.....	9
(三) QDII 基金.....	10
风险提示及免责声明.....	12

济安金信基金评价中心

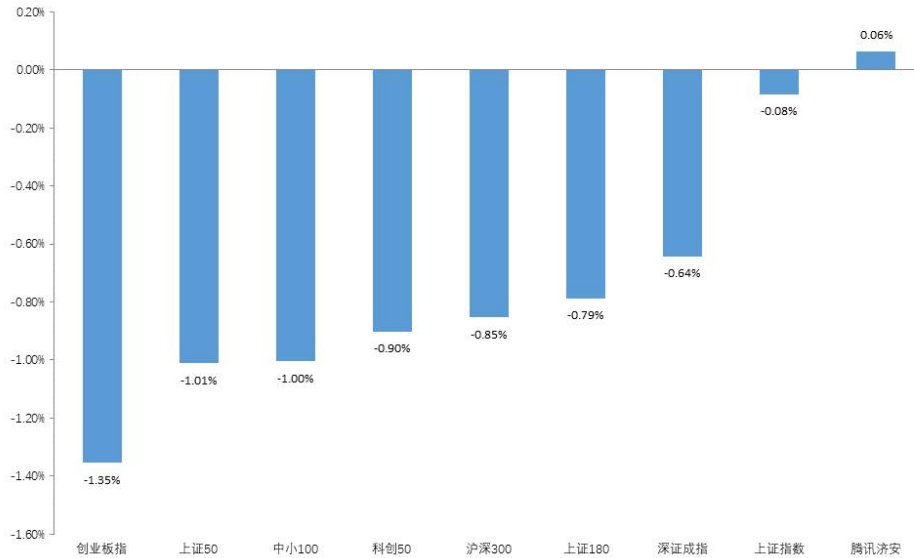
基金评价中心基金研究员 刘思妍
Email: lsy@jajx.com

地址: 北京市海淀区万柳东路 25 号万
泉商务花园 507

一、市场概况

(一) 基础市场

图 1：指数动态（2023.02.06—2023.02.10）



数据来源：济安金信基金评价中心

1. A股市场回顾

上周（2023.02.06-2023.02.10）A股涨跌不一，其中，仅腾讯济安上涨。盘面上，两市日均成交额为8638.26亿，较前一周减少1173.34亿，两市融资余额增加，北向资金整周净流入。行业板块方面，申万一级行业中，通信、传媒及环保板块涨幅居前，有色金属、煤炭及非银金融板块跌幅居前。

2. 腾讯济安指数表现

腾讯济安指数上周上涨0.06%。腾讯济安原名“中证腾安价值100指数”，由腾讯财经倡导，济安金信设计，中证指数公司发布，是国内第一家由互联网媒体主导发布的证券市场指数。指数基点1000点，基日为2013年5月18日，并于2013年2月10日在上交所挂牌。腾讯济安指数具有价值投资导向特征，旨在发掘市场中的价值低估个股组合，形成“黑马”指数。指数成份股100只，每年6月和12月定期更新，完全透明公开，既可以作为基金指数化投资标的，又可以作为普通投资者的“股票池”。



济安金信
基金评价中心

表 1: 各指数当前估值情况

指数代码	指数名称	市盈率 PE(TTM)	百分位	股息率	净资产收益率 ROE (2022Q3)
000001	上证指数	13.10	8.89%	2.58%	7.95%
399001	深证成指	27.00	31.15%	1.31%	8.37%
399006	创业板指	42.19	13.68%	0.51%	11.17%
000300	沪深 300	11.93	9.18%	1.07%	10.75%
000010	上证 180	9.44	5.40%	2.69%	8.69%
000016	上证 50	9.65	6.53%	3.40%	8.66%
000905	中证 500	24.32	11.33%	3.83%	9.60%
000847	腾讯济安	25.07	19.87%	1.74%	6.49%
399005	中小 100	7.52	4.74%	4.20%	9.87%

数据截至日期: 2023 年 2 月 10 日

数据来源: 济安金信基金评价中心

注: 指数估值百分位计算基准日为 2006 年 12 月 31 日

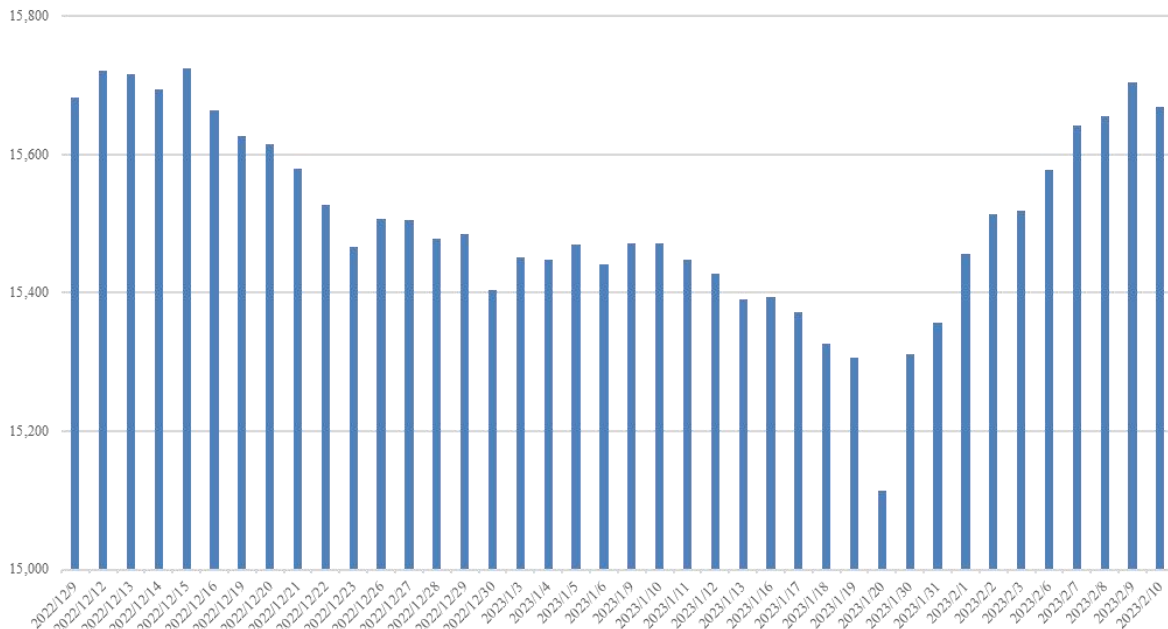
3. 资金概况

3.1 沪深两市融资资金

权益市场震荡下行, 沪深两市两融余额增加 150.09 亿元。截至 2 月 10 日, 两市融资融券总额合计为 15668.43 亿元。

图 2: 近四十个交易日沪市融资资金流向

单位: 亿元



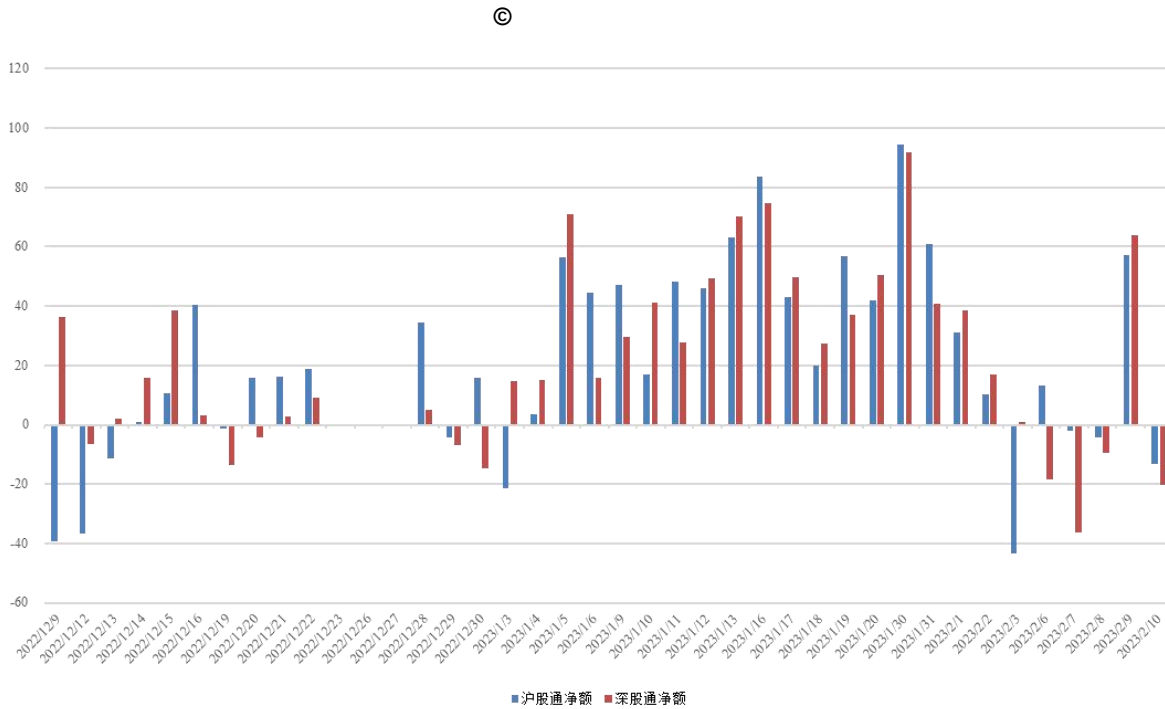
数据来源: 济安金信基金评价中心 (数据截止日期: 2023.02.10)


济安金信
 基金评价中心

3.2 沪股通、深股通资金流向

北向资金净流入，周内累计净流入金额 29.33 亿。具体来看，沪股通资金净买入 50.35 亿，深股通资金净卖出 21.02 亿。

图 3：近四十个交易日沪股通、深股通资金流向



数据来源：济安金信基金评价中心（数据截止日期：2023.02.10）

4. 债券市场回顾

货币市场方面，资金面由紧转松。整周央行公开市场共有 12380 亿元逆回购到期，当周逆回购操作 18400 亿元，央行公开市场操作实现净投放 6020 亿元。银行间市场资金利率以上行为主。

债市整体上行。利率债方面，一级市场地方债发行减少，二级市场关键期限国债及国开债到期收益率多数上行，各期限利差有所收窄；信用债方面，各品种到期收益率多数下行，信用利差有所走阔；转债方面，中证转债整周下跌 0.31%。

5. 市场要闻

宏观经济：

国家统计局 2 月 10 日公布数据显示，2023 年 1 月，全国居民消费价格（CPI）同比上涨 2.1%，涨幅比上月扩大 0.3 个百分点。工业生产者出厂价格（PPI）同比下降 0.8%，降幅比上月扩大 0.1 个百分点。1 月 CPI 同比增长温和抬升和 PPI 同比延续收缩态势，主要原因是基数效应、季节因素叠加需求端回暖，特别是节日消费需求提振。（中国证券报）



济安金信
基金评价中心

2月10日，中国理财网发布首批个人养老金理财产品名单，工银理财、农银理财和中邮理财的7只个人养老金理财产品首批入围，其中，5只产品为新发产品，2只产品采取增设L份额的方式，从产品类型上看，首批产品涵盖混合类及固定收益类产品。个人养老金理财产品正式落地，标志着个人养老金产品体系最后一块拼图已经完成，“第三支柱”个人养老金业务正在聚力前行。（中国基金报）

央行发布数据，1月末，广义货币(M2)余额273.81万亿元，同比增长12.6%，增速分别比上月末和上年同期高0.8个和2.8个百分点。1月份人民币贷款增加4.9万亿元，同比多增9227亿元。初步统计，2023年1月社会融资规模增量为5.98万亿元，比上年同期少1959亿元。（中国证券报）

鲍威尔周二称强劲的非农就业报告显示美联储需要继续加息，但通胀正在降温且将“大幅”走低。鲍威尔表示，就业数据持续强劲，有必要通过进一步升息来给通胀降温，利率峰值可能比先前预期的更高。（中国证券报）

权益市场：

2月10日，全球知名指数公司MSCI宣布了季度审核变更结果。在本次调整中，MSCI全球标准指数系列下的MSCI中国指数新纳入12只中国股票，分别为三家生物医药企业：康方生物、安图生物和梅花生物，三家新能源产业链企业：长远锂科、石英股份和东方日升，此外还有中公教育、国投资本、爱旭股份、万达电影、名创优品(MNSO)和雾芯科技；剔除6只，分别为碧水源、协鑫集成、海昌海洋公园、华工科技、欧菲光、金风科技。（中国证券报）

债券市场：

2月6日债券做市业务正式启动，首批共有12家证券公司参与做市。上交所表示，将稳步推进债券做市业务，扩大做市商群体，拓宽做市券种范围，持续完善债券做市支持机制。深交所表示，将积极引导做市机构在控制风险的基础上规范开展债券做市业务，及时总结做市业务经验，持续优化做市交易机制，协同各方推动丰富完善做市商支持机制。（中国证券报）

（二）基金市场

1. 发行、清盘统计

上周共有34只新发基金开始认购，其中，纯债型基金5只，二级债基金2只，混合型基金19只，股票型基金1只，指数型基金4只，FOF产品1只，QDII产品2只。

上周共有6只基金产品发生清盘，全部为经基金持有人大会同意而终止上市。

2. 市场要闻

2月10日，中国基金业协会公布最新公募基金保有量规模100强榜单。在2022年四季度股市触底反弹、债市回调环境中，前100强权益类基金保有规模保持稳定，非货保有规模出现一定程度萎缩，总体保持了平稳态势。最新数据显示，招商银行、蚂蚁基金仍位居权益类基金保有量两巨头地位，工行、建行、中行、交行等国有大



行的保有量排名仍然跻身前列，但中信证券、华泰证券自榜单公布以来首次跻身前十强，头部券商发力基金销售业务的效果较为明显，多家券商的保有量规模也出现明显增长。（中国基金报）

二、各类基金整体表现

上周权益市场震荡下行，两成主动权益类基金（包括股票型、混合型及封闭式基金）及被动权益类基金周内净值上涨；外围市场方面，全球主要市场股指涨跌不一；国际原油价格上涨，黄金及白银价格下跌，三成投资于海外市场的 QDII 基金近一周净值收益上涨。

资金面由紧转松，货基收益率较前一周略有下跌；债市整体上行，超过九成纯债型和超过八成债券指数型基金近一周净值收益率为正；权益市场震荡下行，超过六成一级债及不足四成二级债产品近一周净值收益率上涨。

（一）权益类基金

上周权益市场震荡下行，两成主动权益类基金（包括股票型、混合型及封闭式基金）及被动权益类基金周内净值上涨。其中，混合型基金近一周平均净值收益为-0.68%，股票型基金近一周平均净值收益为-0.87%，封闭式权益类基金近一周平均净值收益为-0.75%，股票指数型基金近一周平均净值收益为-0.64%。

个股表现方面，消费、传媒及通信等板块周内领涨，相关的主题行业基金或相关板块个股持仓比例较高的产品涨幅居前；而有色金属等板块走势较为低迷，相关主题行业基金或重配相关板块个股的产品表现不佳。

表 2：上周各权益类基金收益表现（涨幅前 5 位及跌幅前 5 位）

权益类					
基金类型	代码	基金名称	近一周回报率 (%)	近三年回报率 (%)	成立以来回报率 (%)
混合型基金	217021	招商优势企业灵活配置混合 A	4.53	27.10	232.10
	010715	财通资管消费升级一年持有期混合 A	3.89	--	-4.34
	010716	财通资管消费升级一年持有期混合 C	3.88	--	-5.23
	004260	德邦稳盈增长灵活配置混合	3.83	29.33	23.46
	001068	国新国证新锐灵活配置混合	3.56	25.98	25.10
	010093	西部利得港股通新机遇灵活配置混合 C	-6.87	--	-18.81
	008861	西部利得港股通新机遇灵活配置混合 A	-6.86	--	-17.23
	011925	嘉实港股互联网产业核心资产混合 C	-6.40	--	-25.50
	011924	嘉实港股互联网产业核心资产混合 A	-6.39	--	-24.95
	161226	国投瑞银白银期货 (LOF)	-6.15	-23.58	-32.90
股票型	006692	金信消费升级股票 A	2.98	95.76	171.25
	005433	申万菱信医药先锋股票 A	2.98	--	-8.69



济安金信
基金评价中心

权益类					
基金类型	代码	基金名称	近一周回报率 (%)	近三年回报率 (%)	成立以来回报率 (%)
	015171	申万菱信医药先锋股票 C	2.97	--	12.28
	006693	金信消费升级股票 C	2.96	91.15	162.73
	014062	景顺长城专精特新量化优选股票 A	2.47	--	-16.36
	012316	创金合信港股通成长股票 C	-7.50	--	-22.12
	012315	创金合信港股通成长股票 A	-7.49	--	-21.48
	001764	广发沪港深新机遇股票	-5.63	4.90	29.09
	009877	中银内核驱动股票 A	-5.56	--	-20.49
	012600	中银内核驱动股票 C	-5.56	--	-36.83
封闭式	501046	财通多策略福鑫定期开放灵活配置混合	2.54	46.25	145.89
	501038	银华明择多策略定期开放混合	2.01	62.93	113.08
	506003	富国科创板两年定期开放混合	1.43	--	-12.00
	007944	永赢乾元三年定期开放混合	0.73	--	4.29
	501070	广发睿阳三年定期开放混合	0.44	43.94	99.38
	010180	华夏科技龙头两年定期开放混合	-4.66	--	-25.28
	161132	易方达科顺定期开放灵活配置混合	-2.55	40.28	75.51
	501065	汇添富经典成长定期开放混合	-2.54	26.87	81.23
	012793	长城科创板两年定期开放混合 C	-2.40	--	-16.98
	506008	长城科创板两年定期开放混合 A	-2.39	--	-16.38
指数型 (权益类)	159869	华夏中证动漫游戏 ETF	4.04	--	-8.80
	516770	华泰柏瑞中证动漫游戏 ETF	4.01	--	-8.42
	516010	国泰中证动漫游戏 ETF	3.90	--	-9.13
	515880	国泰中证全指通信设备 ETF	3.65	-15.64	-7.32
	161030	富国中证体育产业指数(LOF)A	2.99	--	-12.16
	159792	富国中证港股通互联网 ETF	-5.93	--	-29.07
	513770	华宝中证港股通互联网 ETF	-5.85	--	-12.47
	513980	景顺长城中证港股通科技 ETF	-5.20	--	-46.19
513860	海富通中证港股通科技 ETF	-5.19	--	-46.44	
513150	华泰柏瑞中证港股通科技 ETF	-5.12	--	-14.99	
基金中基金 (FOF)	014197	国泰行业轮动一年封闭 C	0.42	--	-0.51
	501220	国泰行业轮动一年封闭 A	0.42	--	-0.29
	013779	交银施罗德兴享一年持有 C	0.38	--	-0.74
	013778	交银施罗德兴享一年持有 A	0.38	--	-0.27
	015326	交银慧选睿信一年持有 A	0.37	--	1.47
	008169	汇添富积极投资核心优势三个月持有期	-1.95	--	10.48
	006289	华夏养老 2040 三年 A	-1.89	25.87	47.35
	017247	华夏养老 2040 三年 Y	-1.88	--	1.62
	012282	中欧睿智精选一年持有	-1.85	--	-10.79
008168	汇添富聚焦价值成长三个月持有	-1.85	--	-7.59	

数据截止日期: 2023 年 2 月 10 日


济安金信
 基金评价中心

数据来源：济安金信基金评价中心

注：基金收益统计剔除ETF联接基金、因巨额赎回等出现净值异常的基金，不同份额分别计算。

以下为本中心近期建议关注的主动权益类五星基金精选池：

表 3：济安金信权益类基金五星精选池

序号	基金名称	基金代码	基金标签
1	交银国企改革灵活配置混合	519756	国企改革
2	中泰星元价值优选灵活配置混合	006567	价值优选
3	中庚小盘价值股票	007130	小盘价值
4	华商新趋势优选灵活配置混合	166301	新趋势
5	广发睿毅领先混合	005233	行业领先
6	交银施罗德先进制造混合	519704	先进制造
7	广发制造业精选混合	270028	制造业
8	融通健康产业灵活配置混合	000727	健康产业
9	易方达供给改革灵活配置混合	002910	供给改革
10	大成新锐产业混合	090018	新锐产业
11	易方达环保主题灵活配置混合	001856	环保主题
12	华安安信消费服务混合	519002	消费服务
13	易方达新经济灵活配置混合	001018	新经济
14	广发鑫享灵活配置混合	002132	灵活配置
15	泰达宏利转型机遇股票	000828	转型机遇

权益类基金数量及细分类较多，业绩展示不能全面反映市场概况。除上述精选的主动权益类基金外，建议关注的主题投资基金名单如下。

表 4：济安金信权益类基金五星精选池（主题类）

基金代码	基金名称	基金类型	成立日期
519756	交银国企改革灵活配置混合	混合型	2015/6/10
519704	交银施罗德先进制造混合	混合型	2011/6/22
002910	易方达供给改革灵活配置混合	混合型	2017/1/25
000727	融通健康产业灵活配置混合	混合型	2014/12/25
001856	易方达环保主题灵活配置混合	混合型	2017/6/2

数据来源：济安金信基金评价中心

（二）固定收益类基金

1. 货币市场基金

银行间市场资金利率以上行为主，货基收益率较前一周略有下跌。上周货币基金平均七日年化收益率为 1.8316%，较前一周小幅下跌 0.0646%，三成货基七日年化维持在 2% 以上，全部产品七日年化收益率低于 3%（不同份额分别计算）。

表 5：济安金信货币型基金五星精选池

基金名称	基金代码	成立日期	基金经理	综合费率
兴全天添益货币市场	001821	2015/11/5	王健	0.20%
交银施罗德天益宝货币	003969	2016/12/20	黄莹洁	0.21%



济安金信
基金评价中心

基金名称	基金代码	成立日期	基金经理	综合费率
建信天添益货币	003393	2016/10/18	陈建良、于倩倩、先轸宇	0.23%
兴全货币	004417	2017/3/31	谢芝兰	0.24%

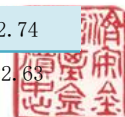
数据来源：济安金信基金评价中心

2. 债券基金

债市整体上行，超过九成纯债型和超过八成债券指数型基金近一周净值收益率为正；权益市场震荡下行，超过六成一级债及不足四成二级债产品近一周净值收益率上涨。其中，纯债型基金近一周平均净值收益为0.10%，一级债基金近一周平均净值收益为0.06%，二级债基金近一周平均净值收益为-0.12%，债券指数型基金近一周平均净值收益为0.04%。

表 6：上周各固定收益类基金收益表现（涨幅前 5 位及跌幅前 5 位）

固收类					
基金类型	代码	基金名称	近一周回报率 (%)	近三年回报率 (%)	成立以来回报率 (%)
纯债型	007716	嘉实致华纯债债券	0.47	7.42	7.82
	010946	中银证券汇福一年定期开放债券	0.46	--	5.60
	011943	工银瑞信瑞盛一年定期开放纯债债券	0.46	--	5.37
	010353	南方崇元纯债债券 A	0.45	--	7.92
	010354	南方崇元纯债债券 C	0.44	--	7.12
	002406	光大保德信中高等级债券 C	-0.69	17.38	30.25
	002405	光大保德信中高等级债券 A	-0.68	18.80	33.13
	008332	万家可转债债券 C	-0.66	--	20.33
	008331	万家可转债债券 A	-0.65	--	21.68
	000295	鹏华丰实定期开放债券 A	-0.60	7.12	57.91
一级债	000355	南方丰元信用增强债券 A	0.53	7.65	59.42
	000356	南方丰元信用增强债券 C	0.52	6.33	53.75
	202103	南方多利增强债券 A	0.43	15.46	103.23
	202102	南方多利增强债券 C	0.42	14.42	122.94
	161716	招商双债增强债券 (LOF) C	0.35	11.11	45.00
	200113	长城积极增利债券 C	-1.18	-0.71	61.09
	200013	长城积极增利债券 A	-1.17	0.51	69.23
	008817	华宝可转债债券 C	-0.72	38.76	40.89
	240018	华宝可转债债券 A	-0.71	39.80	65.36
	161908	万家添利债券 (LOF)	-0.35	22.24	125.69
二级债	003401	工银瑞信可转债债券	0.93	6.81	33.09
	161624	融通可转债债券 A	0.85	43.03	48.89
	161625	融通可转债债券 C	0.85	41.32	45.24
	865048	光大阳光北斗星 9 个月持有期债券 A	0.54	--	2.92
	860066	光大阳光北斗星 9 个月持有期债券 C	0.53	--	2.74
	007033	平安可转债债券 C	-1.39	13.71	22.65



济安金信
基金评价中心

固收类					
基金类型	代码	基金名称	近一周回 报率(%)	近三年回 报率(%)	成立以来 回报率(%)
	007032	平安可转债债券 A	-1.37	15.09	24.36
	010270	汇安嘉盈一年持有期债券 C	-1.34	--	-0.67
	015748	上银可转债精选债券 C	-1.34	--	-3.29
	007315	汇安嘉盈一年持有期债券 A	-1.33	--	0.14
	014844	银河中债 1-5 年政策性金融债指数 C	1.28	--	1.05
	008340	华富中债-安徽省公司信用类债券指数 A	0.28	--	9.75
	008341	华富中债-安徽省公司信用类债券指数 C	0.28	--	9.44
	511220	海富通上证城投债 ETF	0.25	9.97	40.72
指数型	003081	中融上海清算所银行间 1-3 年中高等级信用债指数 A	0.20	8.53	19.74
	511180	海富通上证投资级可转债及可交换债券 ETF	-0.31	--	5.75
	511380	博时中证可转债及可交换债券 ETF	-0.28	--	14.00
	012165	工银瑞信彭博国开行债券 1-3 年指数 E	-0.10	--	1.56
	008574	中加中债-1-3 年政策性金融债指数	-0.04	--	7.66
	008879	国联安中债 1-3 年政策性金融债指数	-0.03	--	4.72

数据截止日期：2023 年 2 月 10 日

数据来源：济安金信基金评价中心

注：基金收益统计剔除 ETF 联接基金、因巨额赎回等出现净值异常的基金，不同份额分别计算。

(三) QDII 基金

外围市场方面，全球主要市场股指涨跌不一。鲍威尔周二称强劲的非农就业报告显示美联储需要继续加息，但通胀正在降温且将“大幅”走低。鲍威尔表示，就业数据持续强劲，有必要通过进一步升息来给通胀降温，利率峰值可能比先前预期的更高。美股三大指数均下跌，其中，纳斯达克下跌超过 2%；欧洲主要市场股指均下跌，其中，法股、德股下跌超过 1%；亚太地区股指涨跌不一，其中，仅日股上涨，恒生指数下跌超过 2%。大宗商品方面，国际油价上涨；贵金属方面，黄金及白银价格下跌。

截至 2 月 10 日已公布的净值数据显示，三成投资于海外市场的 QDII 基金近一周净值收益上涨，平均涨跌幅为-0.82%。由于交易时间、交易机制等不同，投资者在投资 QDII 基金前需充分了解其运作所面临的各项风险，审慎做出投资决策。

表 7：上周海外基金收益表现（涨幅前 5 位及跌幅前 5 位）

基金类型	代码	基金名称	近一周 回报率(%)	近三年 回报率(%)	成立以来 回报率(%)
	160723	嘉实原油	4.46	28.71	34.08
	501018	南方原油 A	4.43	13.83	13.93
QDII	006476	南方原油 C	4.42	12.15	-18.42
	003321	易方达原油 C 人民币	4.40	11.06	7.27
	161129	易方达原油 A 人民币	4.39	12.45	11.18



济安金信
基金评价中心

基金类型	代码	基金名称	近一周 回报率 (%)	近三年 回报率 (%)	成立以来 回报率 (%)
	513330	华夏恒生互联网科技业 ETF	-5.96	--	-53.14
	159615	南方恒生香港上市生物科技 ETF	-5.60	--	5.16
	159892	华夏恒生香港上市生物科技 ETF	-5.60	--	-28.49
	513280	汇添富恒生香港上市生物科技 ETF	-5.56	--	1.64
	513060	博时恒生医疗保健 ETF	-5.37	--	-38.52

数据截止日期：2023 年 2 月 10 日

数据来源：济安金信基金评价中心

注：基金收益统计剔除 ETF 联接基金、因巨额赎回等出现净值异常的基金，不同份额分别计算。另外由于国际市场交易结算时间不同、业绩披露频率不同等原因，QDII 基金在统计日无净值披露的使用最近一期净值披露数据。



济安金信
基金评价中心

风险提示及免责声明

市场有风险，投资需谨慎。基金的风险收益特性与银行存款、债券等投资工具不同，投资人所持有的基金份额可以分享基金投资所产生的收益，也可能承担基金投资所带来的损失，并不构成业绩保障。因此投资者需审慎评估自身的财务状况及风险承受能力，并选择与之相匹配的基金产品进行投资。

基金作为一种投资工具，其过往业绩并不代表未来表现。基金净值表现的短期波动难以预测，建议投资人不要过于关注基金的短期业绩，而是追求长期资产的长期稳健增值。

本报告所载的全部内容均基于已公开的市场信息，但不保证该等信息的准确性或完整性。在任何情况下，本报告中的信息或所表述的意见不构成对任何人的投资建议。

