

【第 612 期】济安金信基金周报

(2023.01.30—2023.02.03)

目录

一、市场概况.....	2
(一) 基础市场.....	2
1. A 股市场回顾.....	2
2. 腾讯济安指数表现.....	2
3. 资金概况.....	3
4. 债券市场回顾.....	4
5. 市场要闻.....	4
(二) 基金市场.....	5
1. 发行、清盘统计.....	5
二、各类基金整体表现.....	5
(一) 权益类基金.....	6
(二) 固定收益类基金.....	8
1. 货币市场基金.....	8
2. 债券基金.....	9
(三) QDII 基金.....	10
风险提示及免责声明.....	11

济安金信基金评价中心

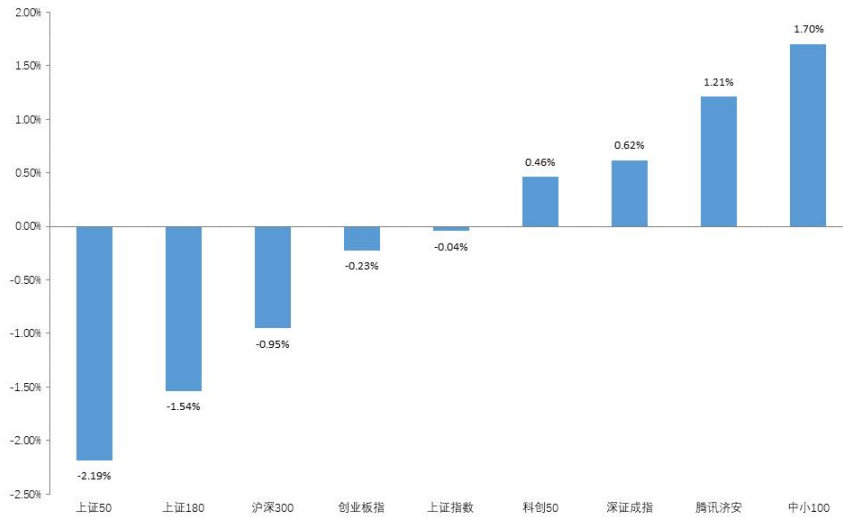
基金评价中心基金研究员 刘思妍
Email: lsy@jajx.com

地址: 北京市海淀区万柳东路 25 号万
泉商务花园 507

一、市场概况

(一) 基础市场

图 1：指数动态（2023.01.30—2023.02.03）



数据来源：济安金信基金评价中心

1. A股市场回顾

上周（2023.01.30-2023.02.03）A股涨跌不一，其中，上证50跌幅超过2%。盘面上，两市日均成交额为9811.60亿，较前一周增加2419.49亿，两市融资余额增加，北向资金整周净流入。行业板块方面，申万一级行业中，汽车、计算机及国防军工板块涨幅居前，银行、非银金融及家用电器板块跌幅居前。

2. 腾讯济安指数表现

腾讯济安指数上周上涨1.21%。腾讯济安原名“中证腾安价值100指数”，由腾讯财经倡导，济安金信设计，中证指数公司发布，是国内第一家由互联网媒体主导发布的证券市场指数。指数基点1000点，基日为2013年5月18日，并于2013年2月3日在上交所挂牌。腾讯济安指数具有价值投资导向特征，旨在发掘市场中的价值低估个股组合，形成“黑马”指数。指数成份股100只，每年6月和12月定期更新，完全透明公开，既可以作为基金指数化投资标的，又可以作为普通投资者的“股票池”。



济安金信
基金评价中心

表 1: 各指数当前估值情况

指数代码	指数名称	市盈率 PE (TTM)	百分位	股息率	净资产收益率 ROE (2022Q3)
000001	上证指数	13.11	8.91%	2.58%	7.95%
399001	深证成指	27.18	31.49%	1.30%	8.37%
399006	创业板指	42.68	14.12%	0.51%	11.17%
000300	沪深 300	12.00	9.34%	1.06%	10.75%
000010	上证 180	9.48	5.49%	2.68%	8.69%
000016	上证 50	9.69	6.63%	3.39%	8.66%
000905	中证 500	24.32	11.33%	3.81%	9.60%
000847	腾讯济安	25.39	20.47%	1.73%	6.49%
399005	中小 100	7.59	4.93%	4.16%	9.87%

数据截至日期: 2023 年 2 月 3 日

数据来源: 济安金信基金评价中心

注: 指数估值百分位计算基准日为 2006 年 12 月 31 日

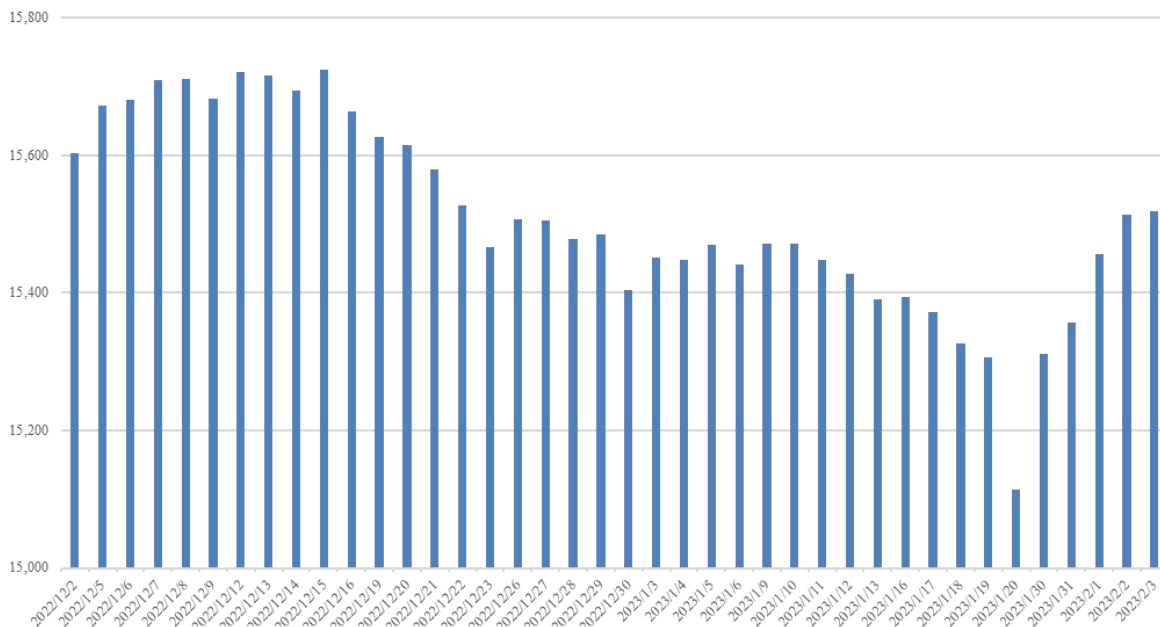
3. 资金概况

3.1 沪深两市融资资金

权益市场震荡上行, 沪深两市两融余额增加 404.75 亿元。截至 2 月 3 日, 两市融资融券总额合计为 15518.34 亿元。

图 2: 近四十个交易日沪市融资资金流向

单位: 亿元



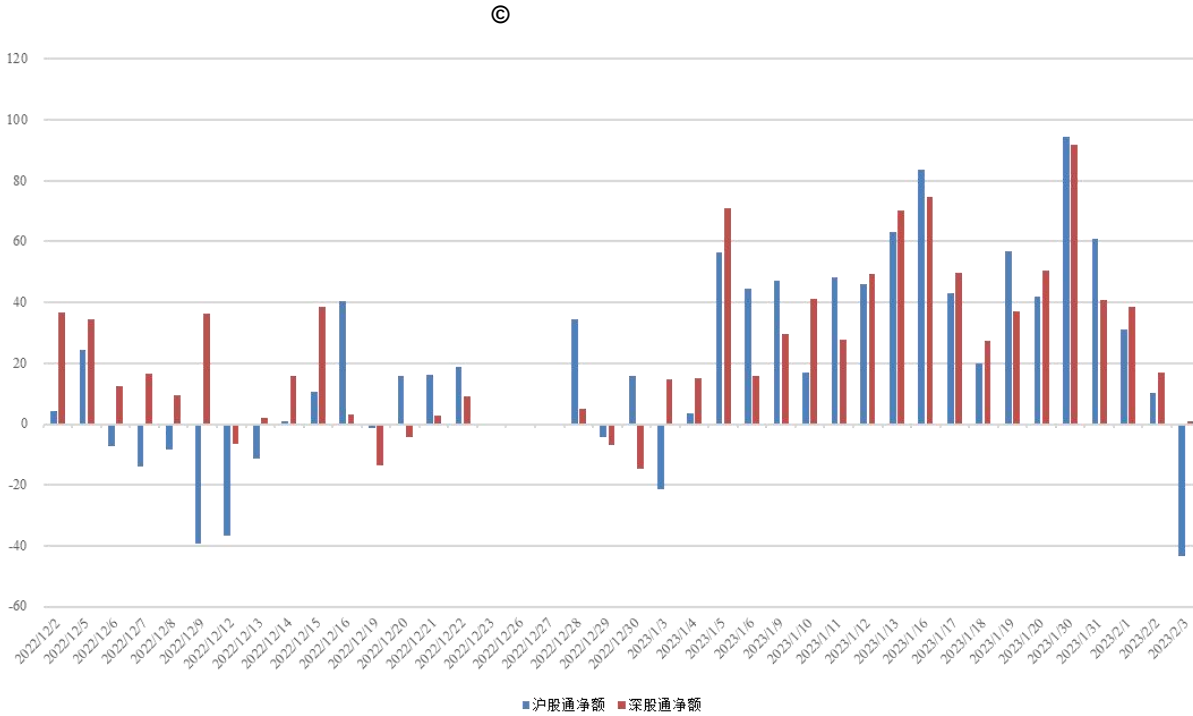
数据来源: 济安金信基金评价中心 (数据截止日期: 2023.02.03)


济安金信
 基金评价中心

3.2 沪股通、深股通资金流向

北向资金净流入，周内累计净流入金额 341.79 亿。具体来看，沪股通资金净买入 152.93 亿，深股通资金净买入 188.86 亿。

图 3：近四十个交易日沪股通、深股通资金流向



数据来源：济安金信基金评价中心（数据截止日期：2023.02.03）

4. 债券市场回顾

货币市场方面，资金面转松。整周央行公开市场共有 16080 亿元逆回购到期，当周逆回购操作 8880 亿元，央行公开市场操作实现净回笼 7200 亿元。银行间市场资金利率以下行为主。

债市整体上行。利率债方面，一级市场地方债发行减少，二级市场关键期限国债及国开债到期收益率多数下行，各期限利差有所收窄；信用债方面，各品种到期收益率多数下行，信用利差有所收窄；转债方面，中证转债整周上涨 0.18%。

5. 市场要闻

宏观经济：

国家统计局 1 月 31 日公布数据显示，1 月份，制造业采购经理指数（PMI）、非制造业商务活动指数和综合 PMI 产出指数分别为 50.1%、54.4% 和 52.9%，高于上月 3.1、12.8 和 10.3 个百分点，三大指数均升至扩张区间，我国经济景气水平明显回升。但同时也要看到，1 月份反映市场需求不足的制造业和服务业企业仍然较多，市场需求不足仍是当前企业生产经营面临的首要问题，我国经济恢复发展基础需进一步巩固。（中国证券报）



济安金信
基金评价中心

美联储货币政策委员会宣布加息 25 个基点，将联邦基金利率的目标区间上调到 4.50%至 4.75%，加息幅度较前一次有所放缓，符合市场预期。这是美联储自去年 3 月开启本轮加息周期以来连续第八次加息，累计加息幅度为 450 个基点。（上海证券报）

2 月 2 日晚间，欧英两大央行“同步”加息 50 个基点，符合市场预期。英国央行宣布，将基准利率上调 50 个基点至 4.0%；欧洲央行宣布，将三大主要利率均上调 50 个基点，这是欧洲央行自去年 7 月以来的第五次加息。两大央行透露出未来仍将加息的信号，欧洲金融市场恐面临一定流动性压力。（中国证券报）

权益市场：

2 月 1 日，全面实行股票发行注册制改革正式启动。《首次公开发行股票注册管理办法》《上市公司证券发行注册管理办法》等规则已向社会公开征求意见。自本通知发布之日起，证监会继续接收主板首次公开发行股票、再融资和并购重组申请。全面实行注册制前，证监会将按现行规定正常推进上述行政许可工作。本次改革主要措施：一是新股上市前 5 个交易日不设涨跌幅限制。二是优化盘中临时停牌制度。三是新股上市首日即可纳入融资融券标的，优化转融通机制，扩大融券券源范围。（中国证券报）

2 月 1 日，证监会发布《存托凭证发行与交易管理办法（试行）（修订草案征求意见稿）》。相关说明指出，根据《证券法》规定，对短线交易、非法持有、买卖证券、证券服务机构及其从业人员违法买卖证券、违规减持等法律责任规定做了完善。根据国务院《关于进一步贯彻实施〈中华人民共和国行政处罚法〉的通知》的规定，将罚款的上限由“三万”修改为“十万”，涉及金融安全且有危害后果的，罚款的上限为“二十万”。（中国证券报）

（二）基金市场

1. 发行、清盘统计

上周共有 17 只新发基金开始认购，其中，纯债型基金 6 只，混合型基金 5 只，指数型基金 2 只，QDII 产品 4 只。

上周共有 15 只基金产品发生清盘，全部为经基金持有人大会同意而终止上市。

二、各类基金整体表现

上周权益市场震荡上行，接近六成主动权益类基金（包括股票型、混合型及封闭式基金）四成及被动权益类基金周内净值上涨；外围市场方面，全球主要市场股指涨跌不一；国际原油价格下跌，黄金及白银价格下跌，接近六成投资于海外市场的 QDII 基金近一周净值收益上涨。

资金面转松，货基收益率较前一周略有下跌；债市整体上行，超过九成纯债型和债券指数型基金近一周净值收益率为正；权益市场震荡上行，接近九成一级债及



七成二级债产品近一周净值收益率上涨。

(一) 权益类基金

上周权益市场震荡上行，接近六成主动权益类基金（包括股票型、混合型及封闭式基金）四成及被动权益类基金周内净值上涨。其中，混合型基金近一周平均净值收益为 0.31%，股票型基金近一周平均净值收益为 0.44%，封闭式权益类基金近一周平均净值收益为 0.57%，股票指数型基金近一周平均净值收益为 0.13%。

个基表现方面，汽车、计算机等板块周内领涨，相关的主题行业基金或相关板块个股持仓比例较高的产品涨幅居前；而金融等板块走势较为低迷，相关主题行业基金或重配相关板块个股的产品表现不佳。

表 2：上周各权益类基金收益表现（涨幅前 5 位及跌幅前 5 位）

权益类					
基金类型	代码	基金名称	近一周回报率 (%)	近三年回报率 (%)	成立以来回报率 (%)
混合型	001068	国新国证新锐灵活配置混合	9.72	26.76	20.80
	002860	前海开源沪港深新机遇灵活配置混合	8.44	4.28	4.31
	004890	中邮健康文娱灵活配置混合	7.87	32.85	72.59
	003397	银华体育文化灵活配置混合	7.26	11.94	35.90
	001797	国新国证新利灵活配置混合	7.06	14.70	6.10
	011970	建信港股通精选混合 C	-5.30	--	-0.55
	011969	建信港股通精选混合 A	-5.29	--	0.00
	013335	鹏华价值远航 6 个月持有期混合 C	-5.29	--	-3.46
	013334	鹏华价值远航 6 个月持有期混合 A	-5.25	--	-2.72
	013356	大摩沪港深精选混合 A	-5.24	--	-5.91
股票型	001628	招商体育文化休闲股票 A	9.10	57.65	47.40
	015395	招商体育文化休闲股票 C	9.02	--	-4.82
	001167	金鹰科技创新股票	6.78	91.93	35.50
	013869	创金合信物联网主题股票 A	5.69	--	-24.04
	013870	创金合信物联网主题股票 C	5.68	--	-24.48
	006693	金信消费升级股票 C	-4.83	103.29	155.17
	006692	金信消费升级股票 A	-4.80	108.19	163.41
	008283	易方达金融行业股票	-4.46	--	19.53
	000971	诺安新经济股票	-3.60	75.36	71.50
	013941	东吴医疗服务股票 C	-3.56	--	-20.32
封闭式	506003	富国科创板两年定期开放混合	5.20	--	-13.24
	014269	嘉实北交所精选两年定期开放混合 A	4.19	--	-30.65
	014270	嘉实北交所精选两年定期开放混合 C	4.16	--	-31.15
	005108	圆信永丰双利优选定期开放灵活配置混合	3.84	45.54	41.16
	506001	万家科创板 2 年定期开放混合	3.47	--	15.58
	007944	永赢乾元三年定期开放混合	-4.25	--	3.53



权益类					
基金类型	代码	基金名称	近一周回报率 (%)	近三年回报率 (%)	成立以来回报率 (%)
	006345	景顺长城集英成长两年定期开放混合	-3.34	49.72	48.52
	167508	安信价值发现两年定期开放混合 (LOF)	-2.69	--	37.85
	501065	汇添富经典成长定期开放混合	-2.25	39.67	85.95
	011032	东方红睿泽三年定期开放灵活配置混合 C	-1.74	--	-27.61
	159728	南方国证在线消费 ETF	5.86	--	-22.32
	159770	天弘中证机器人 ETF	5.43	--	-18.28
	562500	华夏中证机器人 ETF	5.43	--	-20.01
	562360	银华中证机器人 ETF	5.34	--	-11.05
	516110	国泰中证 800 汽车与零部件 ETF	5.26	--	8.92
指数型 (权益类)	007216	浙商港股通中华交易服务预期高股息指数增强 C	-5.14	18.04	10.27
	007178	浙商港股通中华交易服务预期高股息指数增强 A	-5.12	19.27	11.51
	165810	东吴沪深 300 指数 C	-5.00	-6.35	1.04
	159766	富国中证旅游主题 ETF	-4.20	--	8.10
	562510	华夏中证旅游主题 ETF	-4.17	--	8.69
	005809	前海开源裕源	1.58	35.17	76.35
	007241	中欧预见养老 2050 五年 A	1.43	38.81	50.60
	007242	中欧预见养老 2050 五年 C	1.43	37.58	49.77
	014568	华夏聚盛优选一年持有 A	1.39	--	-1.40
基金中基金 (FOF)	014569	华夏聚盛优选一年持有 C	1.37	--	-1.77
	015914	申万菱信养老目标日期 2040 三年持有	-0.85	--	0.00
	009626	浦银安盛养老 2040 三年持有	-0.74	--	-9.95
	014079	华夏行业配置一年封闭 C	-0.53	--	-0.34
	501217	华夏行业配置一年封闭 A	-0.52	--	-0.01
	015238	西藏东财均衡配置三个月持有 C	-0.40	--	-8.27

数据截止日期：2023 年 2 月 3 日

数据来源：济安金信基金评价中心

注：基金收益统计剔除 ETF 联接基金、因巨额赎回等出现净值异常的基金，不同份额分别计算。

以下为本中心近期建议关注的主动权益类五星基金精选池：

表 3：济安金信权益类基金五星精选池

序号	基金名称	基金代码	基金标签
1	交银国企改革灵活配置混合	519756	国企改革
2	中泰星元价值优选灵活配置混合	006567	价值优选
3	中庚小盘价值股票	007130	小盘价值
4	华商新趋势优选灵活配置混合	166301	新趋势
5	广发睿毅领先混合	005233	行业领先
6	交银施罗德先进制造混合	519704	先进制造
7	广发制造业精选混合	270028	制造业



济安金信
基金评价中心

序号	基金名称	基金代码	基金标签
8	融通健康产业灵活配置混合	000727	健康产业
9	易方达供给改革灵活配置混合	002910	供给改革
10	大成新锐产业混合	090018	新锐产业
11	易方达环保主题灵活配置混合	001856	环保主题
12	华安安信消费服务混合	519002	消费服务
13	易方达新经济灵活配置混合	001018	新经济
14	广发鑫享灵活配置混合	002132	灵活配置
15	泰达宏利转型机遇股票	000828	转型机遇

权益类基金数量及细分类较多，业绩展示不能全面反映市场概况。除上述精选的主动权益类基金外，建议关注的主题投资基金名单如下。

表 4：济安金信权益类基金五星精选池（主题类）

基金代码	基金名称	基金类型	成立日期
519756	交银国企改革灵活配置混合	混合型	2015/6/10
519704	交银施罗德先进制造混合	混合型	2011/6/22
002910	易方达供给改革灵活配置混合	混合型	2017/1/25
000727	融通健康产业灵活配置混合	混合型	2014/12/25
001856	易方达环保主题灵活配置混合	混合型	2017/6/2

数据来源：济安金信基金评价中心

（二）固定收益类基金

1. 货币市场基金

银行间市场资金利率以下行为主，货基收益率较前一周略有下跌。上周货币基金平均七日年化收益率为 1.8962%，较前一周小幅下跌 0.0484%，四成货基七日年化维持在 2% 以上，全部产品七日年化收益率低于 3%（不同份额分别计算）。

表 5：济安金信货币型基金五星精选池

基金名称	基金代码	成立日期	基金经理	综合费率
兴全天添益货币市场	001821	2015/11/5	王健	0.20%
交银施罗德天益宝货币	003969	2016/12/20	黄莹洁	0.21%
建信天添益货币	003393	2016/10/18	陈建良、于倩倩、先轺宇	0.23%
兴全货币	004417	2017/3/31	谢芝兰	0.24%

数据来源：济安金信基金评价中心

2. 债券基金

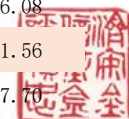
债市整体上行，超过九成纯债型和债券指数型基金近一周净值收益率为正；权益市场震荡上行，接近九成一级债及七成二级债产品近一周净值收益率上涨。其中，纯债型基金近一周平均净值收益为 0.18%，一级债基金近一周平均净值收益为 0.22%，二级债基金近一周平均净值收益为 0.21%，债券指数型基金近一周平均净值收益为 0.17%。



济安金信
基金评价中心

表 6: 上周各固定收益类基金收益表现 (涨幅前 5 位及跌幅前 5 位)

固收类					
基金类型	代码	基金名称	近一周回 报率 (%)	近三年回 报率 (%)	成立以来 回报率 (%)
纯债型	005579	光大保德信晟利债券 A	1.47	13.66	20.75
	005580	光大保德信晟利债券 C	1.46	12.33	18.19
	007565	鹏扬淳明债券 C	1.21	7.10	7.58
	002101	创金合信转债精选债券 A	1.14	17.79	30.56
	002102	创金合信转债精选债券 C	1.13	16.74	28.76
	000081	天治可转债增强债券 C	-0.75	13.70	46.10
	000080	天治可转债增强债券 A	-0.72	15.20	51.60
	000296	鹏华丰实定期开放债券 B	-0.61	8.29	53.41
	000295	鹏华丰实定期开放债券 A	-0.51	9.62	58.85
	000255	长城增强收益定期开放债券 C	-0.37	9.41	54.66
一级债	164206	天弘添利债券 (LOF) C	0.79	38.79	66.41
	009512	天弘添利债券 (LOF) E	0.79	--	33.79
	164208	天弘丰利债券 (LOF) E	0.72	17.25	53.12
	240018	华宝可转债债券 A	0.71	47.49	66.55
	015563	天弘丰利债券 (LOF) C	0.71	--	2.89
	161908	万家添利债券 (LOF)	-0.30	24.70	126.48
	001946	东方红信用债债券 C	-0.18	13.66	37.50
	519187	万家稳健增利债券 C	-0.16	7.69	88.59
	001945	东方红信用债债券 A	-0.16	15.04	41.21
	410005	华富收益增强债券 B	-0.14	14.44	180.83
二级债	003197	光大保德信安诚债券 A	1.87	6.08	25.16
	003198	光大保德信安诚债券 C	1.87	5.11	24.21
	970130	国海证券安盈债券 A	1.83	--	4.81
	970131	国海证券安盈债券 C	1.82	--	4.65
	006254	长城久悦债券 A	1.72	11.42	13.25
	050111	博时信用债券 C	-1.25	21.15	226.27
	050011	博时信用债券 A/B	-1.23	22.43	242.80
	009827	民生加银家盈 6 个月持有期债券 C	-0.90	--	-14.77
	003255	前海开源鼎裕债券 C	-0.89	-0.48	95.53
	003254	前海开源鼎裕债券 A	-0.88	0.27	94.92
指数型	007166	华夏中债 1-3 年政策性金融债指数 C	0.82	9.18	12.56
	007228	华安中债 7-10 年国开行债券指数 A	0.34	9.44	10.35
	007229	华安中债 7-10 年国开行债券指数 C	0.33	71.97	93.14
	003376	广发中债 7-10 年期国开行债券指数 A	0.30	12.71	26.03
	511520	富国中债 7-10 年政策性金融债 ETF	0.29	--	-0.23
	511180	海富通上证投资级可转债及可交换债券 ETF	-0.43	--	6.08
	012165	工银瑞信彭博国开行债券 1-3 年指数 E	-0.10	--	1.56
	008574	中加中债 1-3 年政策性金融债指数	-0.02	--	7.70



固收类					
基金类型	代码	基金名称	近一周回 报率 (%)	近三年回 报率 (%)	成立以来 回报率 (%)
	511270	海富通上证 10 年期地方政府债 ETF	0.00	10.37	22.51
	012168	工银瑞信中债 1-5 年进出口行债券指数 E	0.02	--	-0.80

数据截止日期：2023 年 2 月 3 日

数据来源：济安金信基金评价中心

注：基金收益统计剔除 ETF 联接基金、因巨额赎回等出现净值异常的基金，不同份额分别计算。

(三) QDII 基金

外围市场方面，全球主要市场股指涨跌不一。美联储货币政策委员会宣布加息 25 个基点，将联邦基金利率的目标区间上调到 4.50% 至 4.75%，加息幅度较前一次有所放缓，符合市场预期。美股三大指数涨跌不一，其中，仅道琼斯下跌，纳斯达克上涨超过 3%；欧洲主要市场股指均上涨，其中，德股上涨超过 2%；亚太地区股指涨跌不一，其中，恒生指数下跌超过 4%，台股上涨超过 4%。大宗商品方面，国际油价下跌；贵金属方面，黄金及白银价格下跌。

截至 2 月 3 日已公布的净值数据显示，接近六成投资于海外市场的 QDII 基金近一周净值收益上涨，平均涨跌幅为 1.06%。由于交易时间、交易机制等不同，投资者在投资 QDII 基金前需充分了解其运作所面临的各项风险，审慎做出投资决策。

表 7：上周海外基金收益表现（涨幅前 5 位及跌幅前 5 位）

基金类型	代码	基金名称	近一周 回报率 (%)	近三年 回报率 (%)	成立以来 回报率 (%)
QDII	270023	广发全球精选人民币	11.34	36.86	195.60
	162415	华宝标普美国品质人民币 A	10.70	18.02	96.50
	009975	华宝标普美国品质人民币 C	10.66	--	8.31
	513300	华夏纳斯达克 100ETF	9.32	--	8.29
	160213	国泰纳斯达克 100	9.27	31.75	511.37
	004243	广发道琼斯美国石油 C 人民币	-6.67	146.51	103.05
	162719	广发道琼斯美国石油 A 人民币	-6.66	150.96	104.36
	501018	南方原油 A	-6.56	11.11	10.83
	006476	南方原油 C	-6.55	9.46	-20.64
	003321	易方达原油 C 人民币	-6.39	8.23	4.24

数据截止日期：2023 年 2 月 3 日

数据来源：济安金信基金评价中心

注：基金收益统计剔除 ETF 联接基金、因巨额赎回等出现净值异常的基金，不同份额分别计算。

另外由于国际市场交易结算时间不同、业绩披露频率不同等原因，QDII 基金在统计日无净值披露的使用最近一期净值披露数据。



济安金信
基金评价中心

风险提示及免责声明

市场有风险，投资需谨慎。基金的风险收益特性与银行存款、债券等投资工具不同，投资人所持有的基金份额可以分享基金投资所产生的收益，也可能承担基金投资所带来的损失，并不构成业绩保障。因此投资者需审慎评估自身的财务状况及风险承受能力，并选择与之相匹配的基金产品进行投资。

基金作为一种投资工具，其过往业绩并不代表未来表现。基金净值表现的短期波动难以预测，建议投资人不要过于关注基金的短期业绩，而是追求长期资产的长期稳健增值。

本报告所载的全部内容均基于已公开的市场信息，但不保证该等信息的准确性或完整性。在任何情况下，本报告中的信息或所表述的意见不构成对任何人的投资建议。

