

【第 611 期】济安金信基金周报

(2023.01.16—2023.01.20)

目录

一、市场概况.....	2
(一) 基础市场.....	2
1. A 股市场回顾.....	2
2. 腾讯济安指数表现.....	2
3. 资金概况.....	3
4. 债券市场回顾.....	4
5. 市场要闻.....	4
(二) 基金市场.....	5
1. 发行、清盘统计.....	5
2. 市场要闻.....	5
二、各类基金整体表现.....	5
(一) 权益类基金.....	6
(二) 固定收益类基金.....	8
1. 货币市场基金.....	8
2. 债券基金.....	9
(三) QDII 基金.....	10
风险提示及免责声明.....	11

济安金信基金评价中心

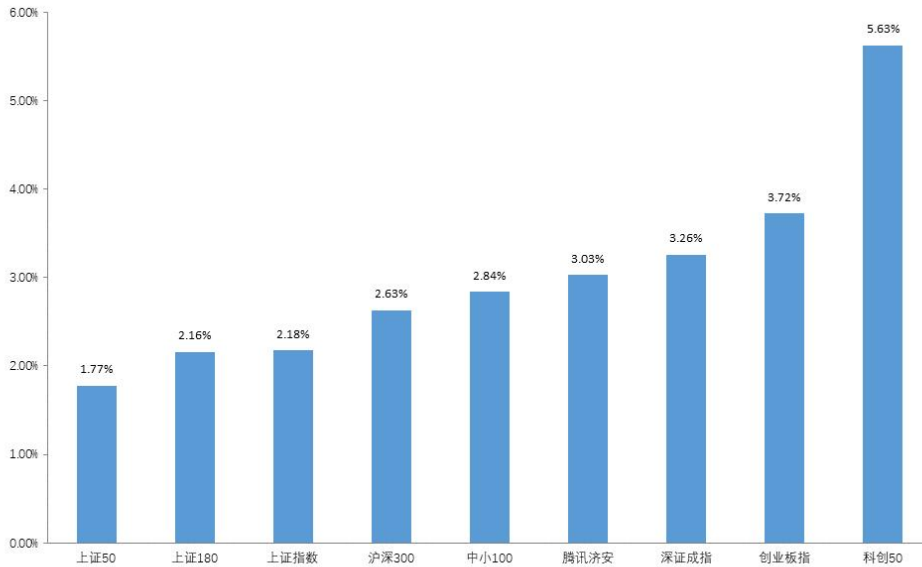
基金评价中心基金研究员 刘思妍
Email: lsy@jajx.com

地址: 北京市海淀区万柳东路 25 号万
泉商务花园 507

一、市场概况

(一) 基础市场

图 1：指数动态（2023.01.16—2023.01.20）



数据来源：济安金信基金评价中心

1. A股市场回顾

上周（2023.01.16-2023.01.20）A股全线上涨，其中，科创50上涨超过5%。盘面上，两市日均成交额为7392.11亿，较前一周增加32.14亿，两市融资余额减少，北向资金整周净流入。行业板块方面，申万一级行业中，计算机、电子及有色金属板块涨幅居前，食品饮料、轻工制造及美容护理板块跌幅居前。

2. 腾讯济安指数表现

腾讯济安指数上周上涨3.03%。腾讯济安原名“中证腾安价值100指数”，由腾讯财经倡导，济安金信设计，中证指数公司发布，是国内第一家由互联网媒体主导发布的证券市场指数。指数基点1000点，基日为2013年5月18日，并于2013年1月20日在上交所挂牌。腾讯济安指数具有价值投资导向特征，旨在发掘市场中的价值低估个股组合，形成“黑马”指数。指数成份股100只，每年6月和12月定期更新，完全透明公开，既可以作为基金指数化投资标的，又可以作为普通投资者的“股票池”。



济安金信
基金评价中心

表 1: 各指数当前估值情况

指数代码	指数名称	市盈率 PE(TTM)	百分位	股息率	净资产收益率 ROE (2022Q3)
000001	上证指数	13.08	8.84%	2.59%	7.95%
399001	深证成指	27.03	31.20%	1.31%	8.37%
399006	创业板指	42.82	14.25%	0.51%	11.17%
000300	沪深 300	12.10	9.57%	1.08%	10.75%
000010	上证 180	9.60	5.77%	2.65%	8.69%
000016	上证 50	9.87	7.05%	3.34%	8.66%
000905	中证 500	23.97	10.88%	3.74%	9.60%
000847	腾讯济安	7.63	5.03%	1.76%	6.49%
399005	中小 100	24.97	19.67%	4.14%	9.87%

数据截至日期: 2023 年 1 月 20 日

数据来源: 济安金信基金评价中心

注: 指数估值百分位计算基准日为 2006 年 12 月 31 日

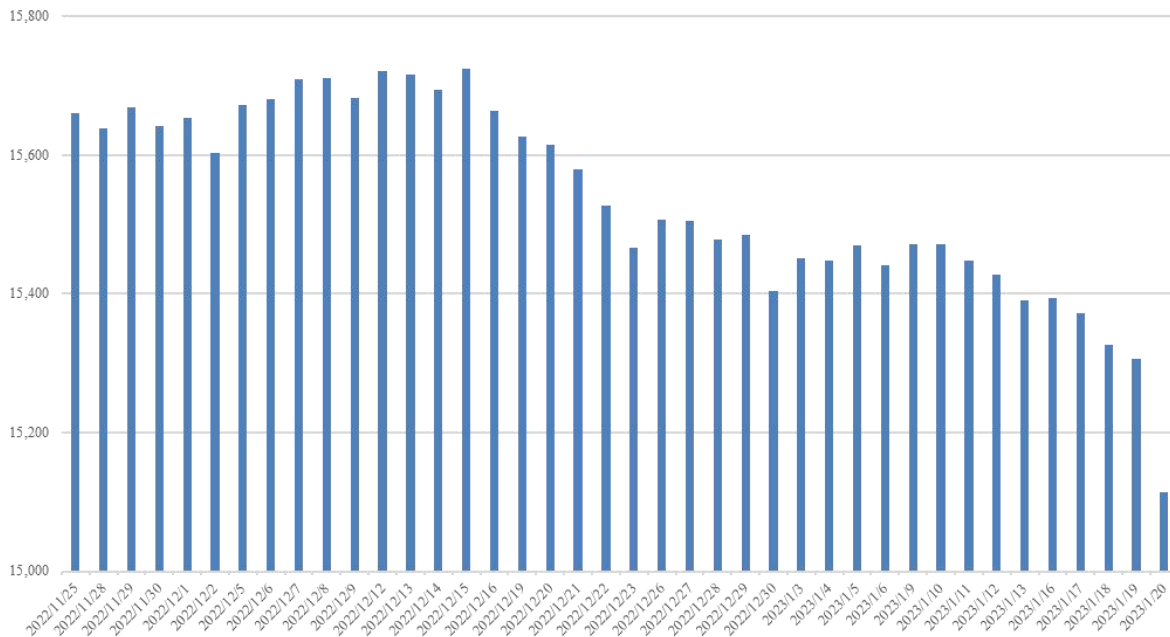
3. 资金概况

3.1 沪深两市融资资金

权益市场震荡上行, 沪深两市两融余额减少 276.77 亿元。截至 1 月 20 日, 两市融资融券总额合计为 15113.59 亿元。

图 2: 近四十个交易日沪市融资资金流向

单位: 亿元



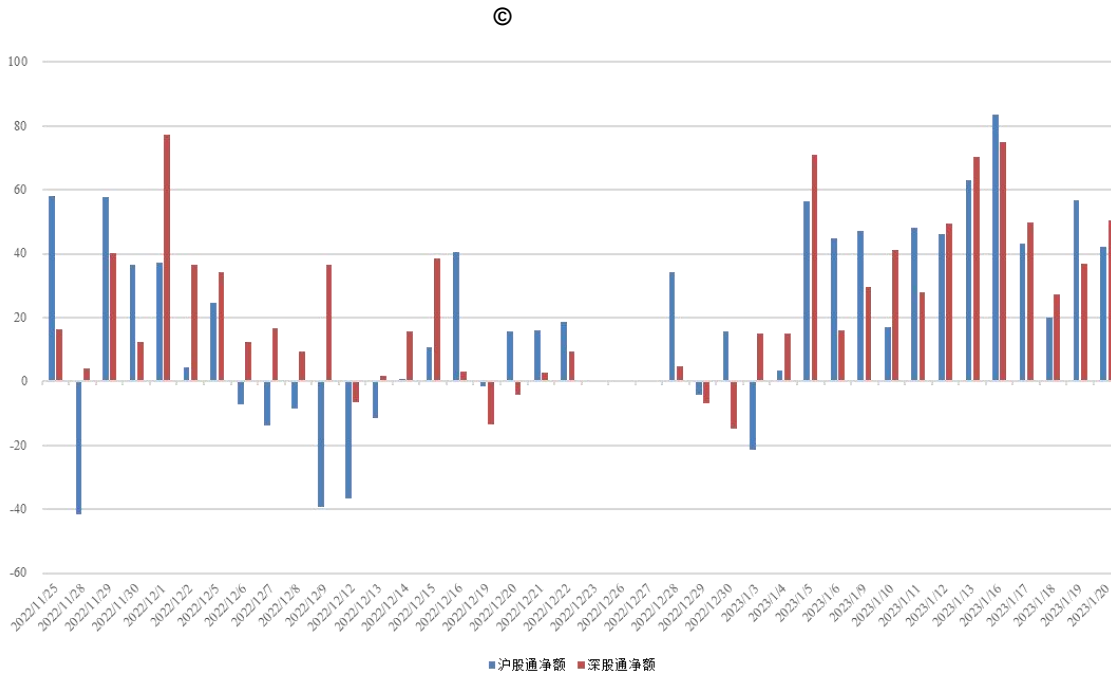
数据来源: 济安金信基金评价中心 (数据截止日期: 2023.01.20)


济安金信
 基金评价中心

3.2 沪股通、深股通资金流向

北向资金净流入，周内累计净流入金额 485.16 亿。具体来看，沪股通资金净买入 245.62 亿，深股通资金净买入 239.54 亿。

图 3：近四十个交易日沪股通、深股通资金流向



数据来源：济安金信基金评价中心（数据截止日期：2023.01.20）

4. 债券市场回顾

货币市场方面，资金面整体偏紧。整周央行公开市场共有 1890 亿元逆回购、7000 亿元 MLF 到期，当周逆回购操作 21550 亿元、MLF 操作 7790 亿元，央行公开市场操作实现净投放 20450 亿元，单周净投放金额创历史新高。银行间市场资金利率有所下行。

债市震荡弱势调整。利率债方面，一级市场地方债发行增加，二级市场关键期限国债及国开债到期收益率多数上行，国债各期限利差有所收窄，国开债各期限利差有所走阔；信用债方面，各品种到期收益率多数上行，信用利差有所收窄；转债方面，中证转债整周上涨 2.10%。

5. 市场要闻

宏观经济：

国家统计局 1 月 17 日公布数据显示，2022 年，我国经济总量再上新台阶，就业物价总体稳定，人民生活持续改善，高质量发展取得新成效，经济社会大局和谐稳定。初步核算，2022 年全年国内生产总值 1210207 亿元，按不变价格计算，比上年增长 3.0%。分产业看，第一产业增加值 88345 亿元，比上年增长 4.1%；第二产业增加值 483164 亿元，增长 3.8%；第三产业增加值 638698 亿元，增长 2.3%。分季度



看，一季度国内生产总值同比增长 4.8%，二季度增长 0.4%，三季度增长 3.9%，四季度增长 2.9%。从环比看，四季度国内生产总值与三季度持平。（中国证券报）

2022 年工业生产持续发展，高技术制造业和装备制造业较快增长。全年全国规模以上工业增加值比上年增长 3.6%。12 月份，规模以上工业增加值同比增长 1.3%，环比增长 0.06%。（中国证券报）

美联储副主席布雷纳德表示，联邦公开市场委员会很可能在 2 月 1 日将基准利率再上调 25 个基点，提高到 4.5%至 4.75%的目标区间。（上海证券报）

权益市场：

1 月 19 日，北京证券交易所发布《北京证券交易所股票做市交易业务细则》和《北京证券交易所股票做市交易业务指引》，自发布之日起施行。做市细则提出，做市商买卖双向各自累计申报数量应当不低于 1000 股。做市商通过做市专用证券账户持有的上市公司股份原则上应当不超过上市公司已发行股份的 5%。（中国证券报）

（二）基金市场

1. 发行、清盘统计

上周共有 11 只新发基金开始认购，其中，纯债型基金 2 只，二级债基金 1 只，混合型基金 2 只，股票型基金 1 只，指数型基金 4 只，FOF 产品 1 只。

上周共有 8 只基金产品发生清盘，其中，5 只为经基金持有人大会同意而终止上市，3 只为基金资产净值低于合同限制而终止上市。

2. 市场要闻

中国证券投资基金业协会 20 日发布数据显示，截至 2022 年 12 月底，我国境内共有基金管理公司 142 家，其中，外商投资基金管理公司 47 家，内资基金管理公司 95 家；取得公募基金管理资格的证券公司或证券公司资产管理子公司 12 家、保险资产管理公司 2 家。以上机构管理的公募基金资产净值合计 26.03 万亿元。（中国证券投资基金业协会）

二、各类基金整体表现

上周权益市场震荡上行，超过九成主动权益类基金（包括股票型、混合型及封闭式基金）及被动权益类基金周内净值上涨；外围市场方面，全球主要市场股指涨跌不一；国际原油价格上涨，黄金价格上涨，白银价格下跌，四成投资于海外市场的 QDII 基金近一周净值收益上涨。

资金面整体偏紧，货基收益率较前一周略有上涨；债市震荡弱勢调整，六成纯债型和两成债券指数型基金近一周净值收益率为正；权益市场震荡上行，接近九成一级债及超过九成二级债产品近一周净值收益率上涨。



(一) 权益类基金

上周权益市场震荡上行，超过九成主动权益类基金（包括股票型、混合型及封闭式基金）及被动权益类基金周内净值上涨。其中，混合型基金近一周平均净值收益为 1.80%，股票型基金近一周平均净值收益为 2.29%，封闭式权益类基金近一周平均净值收益为 2.49%，股票指数型基金近一周平均净值收益为 2.97%。

个基表现方面，计算机等板块周内领涨，相关的主题行业基金或相关板块个股持仓比例较高的产品涨幅居前；而食品饮料等板块走势较为低迷，相关主题行业基金或重配相关板块个股的产品表现不佳。

表 2：上周各权益类基金收益表现（涨幅前 5 位及跌幅前 5 位）

权益类					
基金类型	代码	基金名称	近一周回报率 (%)	近三年回报率 (%)	成立以来回报率 (%)
混合型	008633	万家科技创新混合 A	13.22	--	9.21
	008634	万家科技创新混合 C	13.21	--	7.57
	519644	银河智联主题灵活配置混合	12.57	101.64	195.60
	008120	万家自主创新混合 A	12.19	--	22.21
	008121	万家自主创新混合 C	12.18	--	20.41
	004987	诺德新享灵活配置混合	-2.86	78.73	122.41
	011925	嘉实港股互联网产业核心资产混合 C	-2.48	--	-22.03
	011924	嘉实港股互联网产业核心资产混合 A	-2.47	--	-21.48
	008861	西部利得港股通新机遇灵活配置混合 A	-2.17	--	-13.79
	010093	西部利得港股通新机遇灵活配置混合 C	-2.16	--	-15.43
股票型	005495	创金合信科技成长主题股票 A	12.01	24.74	85.37
	005496	创金合信科技成长主题股票 C	12.01	22.89	80.25
	003053	嘉实文体娱乐股票 A	11.28	14.07	63.80
	003054	嘉实文体娱乐股票 C	11.19	12.37	59.00
	007853	华商计算机行业量化股票 A	9.27	4.66	11.29
	011463	长城量化精选股票 C	-2.23	--	8.64
	012316	创金合信港股通成长股票 C	-2.23	--	-18.84
	006926	长城量化精选股票 A	-2.22	34.02	49.90
	012315	创金合信港股通成长股票 A	-2.22	--	-18.20
	009805	国泰医药健康股票 A	-1.56	--	-8.96
封闭式	161914	万家创业板 2 年定期开放混合 A	8.66	--	-2.43
	161915	万家创业板 2 年定期开放混合 C	8.66	--	-3.61
	506008	长城科创板两年定期开放混合 A	6.13	--	-16.58
	012793	长城科创板两年定期开放混合 C	6.12	--	-17.16
	506005	博时科创板三年定期开放混合	6.11	--	-8.51
	501038	银华明择多策略定期开放混合	-0.82	51.25	108.78
	501046	财通多策略福鑫定期开放灵活配置混合	-0.71	40.52	139.87



权益类					
基金类型	代码	基金名称	近一周回报率 (%)	近三年回报率 (%)	成立以来回报率 (%)
	007944	永赢乾元三年定期开放混合	-0.01	--	8.12
	180501	红土创新深圳人才安居租赁住房封闭式基础设施 (REITs)	0.00	--	0.00
	180301	红土创新盐田港仓储物流封闭式基础设施 (REITs)	0.00	--	2.40
	011832	西部利得中证人工智能主题指数增强 A	10.49	--	-15.73
	011833	西部利得中证人工智能主题指数增强 C	10.48	--	-16.27
	159852	嘉实中证软件服务 ETF	9.32	--	-7.47
	515980	华富中证人工智能产业 ETF	9.05	--	-15.56
指数型 (权益类)	159899	招商中证全指软件 ETF	9.04	--	-15.69
	165810	东吴沪深 300 指数 C	-5.00	-6.35	1.04
	510630	华夏上证主要消费 ETF	-1.92	60.76	393.36
	512690	鹏华中证酒 ETF	-1.08	102.70	148.56
	012043	鹏华中证酒指数 (LOF) C	-1.07	--	-0.04
	160632	鹏华中证酒指数 (LOF) A	-1.06	--	-8.85
	501216	富国智鑫行业精选 A	3.68	--	-13.27
	013932	富国智鑫行业精选 C	3.67	--	-13.65
	014301	创金合信景气行业 3 个月持有 A	2.63	--	-9.23
	014302	创金合信景气行业 3 个月持有 C	2.61	--	-9.63
基金中基金 (FOF)	160326	华夏优选配置 A	2.60	--	-14.69
	015425	中金金选财富 6 个月持有 C	-0.34	--	9.18
	015424	中金金选财富 6 个月持有 A	-0.33	--	9.49
	015914	申万菱信养老目标日期 2040 三年持有	-0.06	--	0.29
	014093	汇添富添福睿享稳健养老目标一年持有 A	-0.02	--	-0.82
	013669	永赢慧盈一年持有 C	0.01	--	0.31

数据截止日期：2023 年 1 月 20 日

数据来源：济安金信基金评价中心

注：基金收益统计剔除 ETF 联接基金、因巨额赎回等出现净值异常的基金，不同份额分别计算。

以下为本中心近期建议关注的主动权益类五星基金精选池：

表 3：济安金信权益类基金五星精选池

序号	基金名称	基金代码	基金标签
1	国投瑞银进宝灵活配置混合	001704	灵活配置
2	国投瑞银先进制造混合	006736	先进制造
3	中泰玉衡价值优选混合	006624	价值优选
4	交银先进制造混合	519704	先进制造
5	大成新锐产业混合	090018	新锐产业
6	易方达供给改革灵活配置混合	002910	供给改革
7	易方达环保主题混合	001856	环保主题



济安金信
基金评价中心

序号	基金名称	基金代码	基金标签
8	泰达转型机遇股票	000828	转型机遇
9	华商智能生活灵活配置混合	001822	智能生活
10	万家品质生活混合	519195	品质生活
11	国泰智能汽车股票	001790	智能汽车
12	广发鑫享灵活配置混合	002132	灵活配置
13	南方军工改革灵活配置混合	004224	军工改革
14	易方达新经济混合	001018	新经济
15	平安策略先锋混合	700003	策略先锋

权益类基金数量及细分类较多，业绩展示不能全面反映市场概况。除上述精选的主动权益类基金外，建议关注的主题投资基金名单如下。

表 4：济安金信权益类基金五星精选池（主题类）

基金代码	基金名称	基金类型	成立日期
540008	汇丰晋信低碳先锋股票	股票型	2010/6/8
519704	交银先进制造混合	混合型	2011/6/22
519002	华安安信消费混合	混合型	2013/5/23
001856	易方达环保主题混合	混合型	2017/6/2
003834	华夏能源革新股票	股票型	2017/6/7

数据来源：济安金信基金评价中心

（二）固定收益类基金

1. 货币市场基金

银行间市场资金利率有所下行，货基收益率较前一周略有上涨。上周货币基金平均七日年化收益率为 1.9446%，较前一周小幅上涨 0.0898%，四成货基七日年化维持在 2% 以上，其中，6 只产品七日年化收益率高于 3%（不同份额分别计算）。

表 5：济安金信货币型基金五星精选池

基金名称	基金代码	成立日期	基金经理	综合费率
易方达现金增利货币	000621	2015/2/5	石大怿、梁莹	0.20%
兴全天添益货币	001821	2015/11/5	王健	0.20%
交银天益宝货币	003969	2016/12/20	黄莹洁	0.21%
博时合惠货币	004137	2017/1/13	魏桢	0.21%

数据来源：济安金信基金评价中心

2. 债券基金

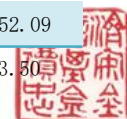
债市震荡弱勢调整，六成纯债型和两成债券指数型基金近一周净值收益率为正；权益市场震荡上行，接近九成一级债及超过九成二级债产品近一周净值收益率上涨。其中，纯债型基金近一周平均净值收益为 0.05%，一级债基金近一周平均净值收益为 0.57%，二级债基金近一周平均净值收益为 0.98%，债券指数型基金近一周平均净



值收益为-0.02%。

表 6: 上周各固定收益类基金收益表现 (涨幅前 5 位及跌幅前 5 位)

固收类					
基金类型	代码	基金名称	近一周回 报率 (%)	近三年回 报率 (%)	成立以来 回报率 (%)
纯债型	008331	万家可转债债券 A	3.57	--	22.55
	008332	万家可转债债券 C	3.55	--	21.21
	000080	天治可转债增强债券 A	3.11	10.01	52.70
	000081	天治可转债增强债券 C	3.08	8.63	47.20
	005579	光大保德信晟利债券 A	3.01	12.48	19.00
	008431	人保利丰纯债债券 C	-2.25	--	-1.65
	009276	鹏华 9-10 年利率债债券 C	-0.41	--	4.32
	007309	鹏华 9-10 年利率债债券 A	-0.40	11.76	15.64
	003439	招商招怡纯债债券 C	-0.27	4.77	15.03
	016412	兴合安平六个月持有期债券 A	-0.26	--	-1.48
一级债	164206	天弘添利债券 (LOF) C	4.43	34.34	65.11
	009512	天弘添利债券 (LOF) E	4.43	--	32.74
	240018	华宝可转债债券 A	3.25	41.05	65.38
	008817	华宝可转债债券 C	3.24	39.99	40.93
	200013	长城积极增利债券 A	2.56	1.55	70.24
	630103	华商收益增强债券 B	-0.24	10.57	85.79
	630003	华商收益增强债券 A	-0.23	11.93	97.30
	164702	汇添富季季红定期开放债券 (LOF)	-0.10	6.09	70.75
	217011	招商安心收益债券 C	-0.01	11.49	131.66
	009637	招商信用添利债券 (LOF) C	-0.01	--	9.52
二级债	161624	融通可转债债券 A	5.17	39.62	47.86
	161625	融通可转债债券 C	5.16	37.95	44.26
	006030	南方昌元可转债债券 A	5.15	46.43	52.38
	006031	南方昌元可转债债券 C	5.13	44.28	49.32
	012887	华夏可转债增强债券 C	4.90	--	-10.73
	015899	大成元合双利债券 C	-0.41	--	-2.75
	015898	大成元合双利债券 A	-0.37	--	-2.93
	630109	华商稳定增利债券 C	-0.18	17.21	109.56
	630009	华商稳定增利债券 A	-0.17	18.65	120.56
	009676	中融融慧双欣一年定期开放债券 C	-0.17	--	5.71
指数型	511380	博时中证可转债及可交换债券 ETF	2.02	--	14.18
	511180	海富通上证投资级可转债及可交换债券 ETF	1.71	--	6.54
	008574	中加中债-1-3 年政策性金融债指数	1.22	--	7.72
	010509	中银彭博政策性银行债券 1-5 年指数	0.09	--	17.44
	510080	长盛全债指数增强	0.07	24.38	352.09
	013138	上银中债 5-10 年国开行债券指数	-0.31	--	3.50



固收类					
基金类型	代码	基金名称	近一周回 报率(%)	近三年回 报率(%)	成立以来 回报率(%)
	511270	海富通上证10年期地方政府债ETF	-0.30	12.20	22.50
	003358	易方达中债7-10年期国开行债券指数A	-0.21	13.88	23.12
	009803	易方达中债7-10年期国开行债券指数C	-0.21	--	12.01
	006848	博时中债5-10年农发行债券指数A	-0.21	11.72	17.72

数据截止日期：2023年1月20日

数据来源：济安金信基金评价中心

注：基金收益统计剔除ETF联接基金、因巨额赎回等出现净值异常的基金，不同份额分别计算。

(三) QDII 基金

外围市场方面，全球主要市场股指涨跌不一。美联储副主席布雷纳德表示，联邦公开市场委员会很可能在2月1日将基准利率再上调25个基点，提高到4.5%至4.75%的目标区间。美股三大指数涨跌不一，其中，仅纳斯达克上涨；欧洲主要市场股指均下跌；亚太地区股指均上涨，其中，恒生指数和日股涨幅超过1%。大宗商品方面，国际油价上涨；贵金属方面，黄金价格上涨，白银价格下跌。

截至1月20日已公布的净值数据显示，四成投资于海外市场的QDII基金近一周净值收益上涨，平均涨跌幅为-0.10%。由于交易时间、交易机制等不同，投资者在投资QDII基金前需充分了解其运作所面临的各项风险，审慎做出投资决策。

表7：上周海外基金收益表现（涨幅前5位及跌幅前5位）

基金类型	代码	基金名称	近一周 回报率(%)	近三年 回报率(%)	成立以来 回报率(%)
QDII	008763	天弘越南市场A	5.77	26.68	26.68
	008764	天弘越南市场C	5.77	25.65	25.65
	012535	万家全球成长一年持有A	4.91	--	-30.34
	012536	万家全球成长一年持有C	4.90	--	-30.89
	513000	易方达日兴资管日经225ETF	2.90	-4.11	6.29
	164906	交银中证海外中国互联网	-3.17	-27.15	6.80
	000988	嘉实全球互联网人民币	-3.03	19.75	108.00
	159605	广发中证海外中国互联网30ETF	-2.65	--	-13.46
	159607	嘉实中证海外中国互联网30ETF	-2.64	--	-13.10
	470888	汇添富香港优势精选	-2.35	-12.54	3.93

数据截止日期：2023年1月20日

数据来源：济安金信基金评价中心

注：基金收益统计剔除ETF联接基金、因巨额赎回等出现净值异常的基金，不同份额分别计算。

另外由于国际市场交易结算时间不同、业绩披露频率不同等原因，QDII基金在统计日无净值披露的使用最近一期净值披露数据。



风险提示及免责声明

市场有风险，投资需谨慎。基金的风险收益特性与银行存款、债券等投资工具不同，投资人所持有的基金份额可以分享基金投资所产生的收益，也可能承担基金投资所带来的损失，并不构成业绩保障。因此投资者需审慎评估自身的财务状况及风险承受能力，并选择与之相匹配的基金产品进行投资。

基金作为一种投资工具，其过往业绩并不代表未来表现。基金净值表现的短期波动难以预测，建议投资人不要过于关注基金的短期业绩，而是追求长期资产的长期稳健增值。

本报告所载的全部内容均基于已公开的市场信息，但不保证该等信息的准确性或完整性。在任何情况下，本报告中的信息或所表述的意见不构成对任何人的投资建议。



济安金信
基金评价中心