

【第 610 期】济安金信基金周报

(2023.01.09—2023.01.13)

目录

一、市场概况.....	2
(一) 基础市场.....	2
1. A 股市场回顾.....	2
2. 腾讯济安指数表现.....	2
3. 资金概况.....	3
4. 债券市场回顾.....	4
5. 市场要闻.....	4
(二) 基金市场.....	5
1. 发行、清盘统计.....	5
二、各类基金整体表现.....	5
(一) 权益类基金.....	5
(二) 固定收益类基金.....	8
1. 货币市场基金.....	8
2. 债券基金.....	8
(三) QDII 基金.....	10
风险提示及免责声明.....	11

济安金信基金评价中心

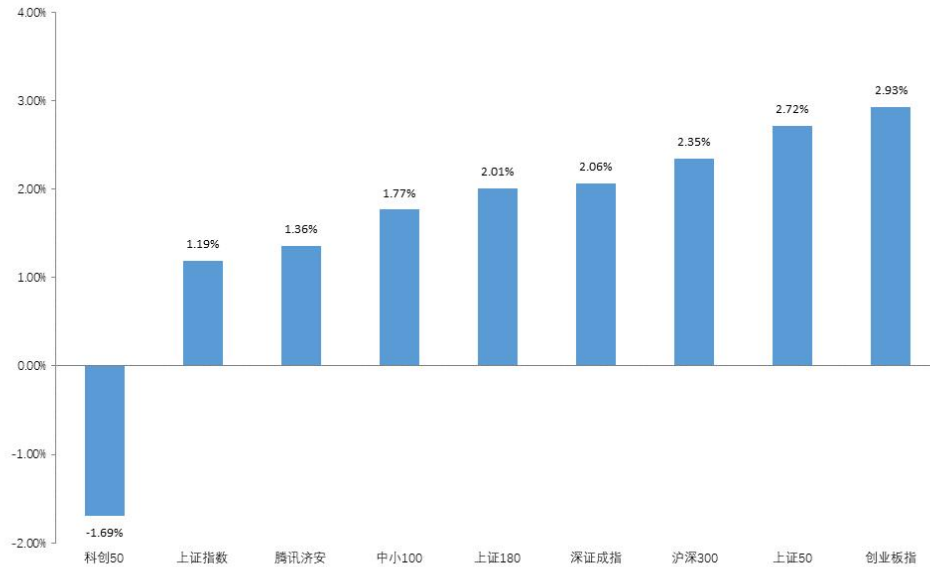
基金评价中心基金研究员 刘思妍
Email: lsy@jajx.com

地址: 北京市海淀区万柳东路 25 号万
泉商务花园 507

一、市场概况

(一) 基础市场

图 1：指数动态（2023.01.09—2023.01.13）



数据来源：济安金信基金评价中心

1. A股市场回顾

上周（2023.01.09-2023.01.13）A股涨跌不一，其中，仅科创50下跌。盘面上，两市日均成交额为7359.97亿，较前一周减少773.56亿，两市融资余额减少，北向资金整周净流入。行业板块方面，申万一级行业中，非银金融、食品饮料及煤炭板块涨幅居前，国防军工、公用事业及房地产板块跌幅居前。

2. 腾讯济安指数表现

腾讯济安指数上周上涨1.36%。腾讯济安原名“中证腾安价值100指数”，由腾讯财经倡导，济安金信设计，中证指数公司发布，是国内第一家由互联网媒体主导发布的证券市场指数。指数基点1000点，基日为2013年5月18日，并于2013年1月13日在上交所挂牌。腾讯济安指数具有价值投资导向特征，旨在发掘市场中的价值低估个股组合，形成“黑马”指数。指数成份股100只，每年6月和12月定期更新，完全透明公开，既可以作为基金指数化投资标的，又可以作为普通投资者的“股票池”。



济安金信
基金评价中心

表 1: 各指数当前估值情况

指数代码	指数名称	市盈率 PE (TTM)	百分位	股息率	净资产收益率 ROE (2022Q3)
000001	上证指数	12.80	8.26%	2.65%	7.95%
399001	深证成指	26.32	29.87%	1.35%	8.37%
399006	创业板指	41.40	12.96%	0.52%	11.17%
000300	沪深 300	11.87	9.04%	1.11%	10.75%
000010	上证 180	9.45	5.43%	2.71%	8.69%
000016	上证 50	9.79	6.85%	3.40%	8.66%
000905	中证 500	23.30	10.00%	3.78%	9.60%
000847	腾讯济安	7.46	4.57%	1.81%	6.49%
399005	中小 100	24.39	18.58%	4.25%	9.87%

数据截至日期: 2023 年 1 月 13 日

数据来源: 济安金信基金评价中心

注: 指数估值百分位计算基准日为 2006 年 12 月 31 日

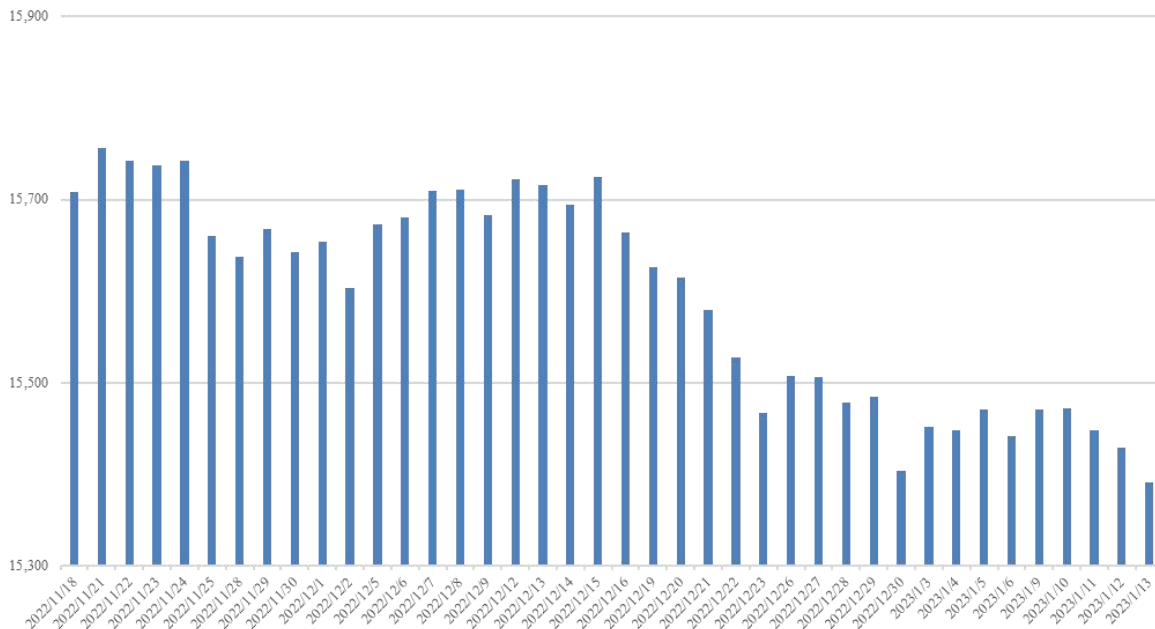
3. 资金概况

3.1 沪深两市融资金

权益市场震荡上行, 沪深两市两融余额减少 51.71 亿元。截至 1 月 13 日, 两市融资融券总额合计为 15390.36 亿元。

图 2: 近四十个交易日沪市融资金流向

单位: 亿元



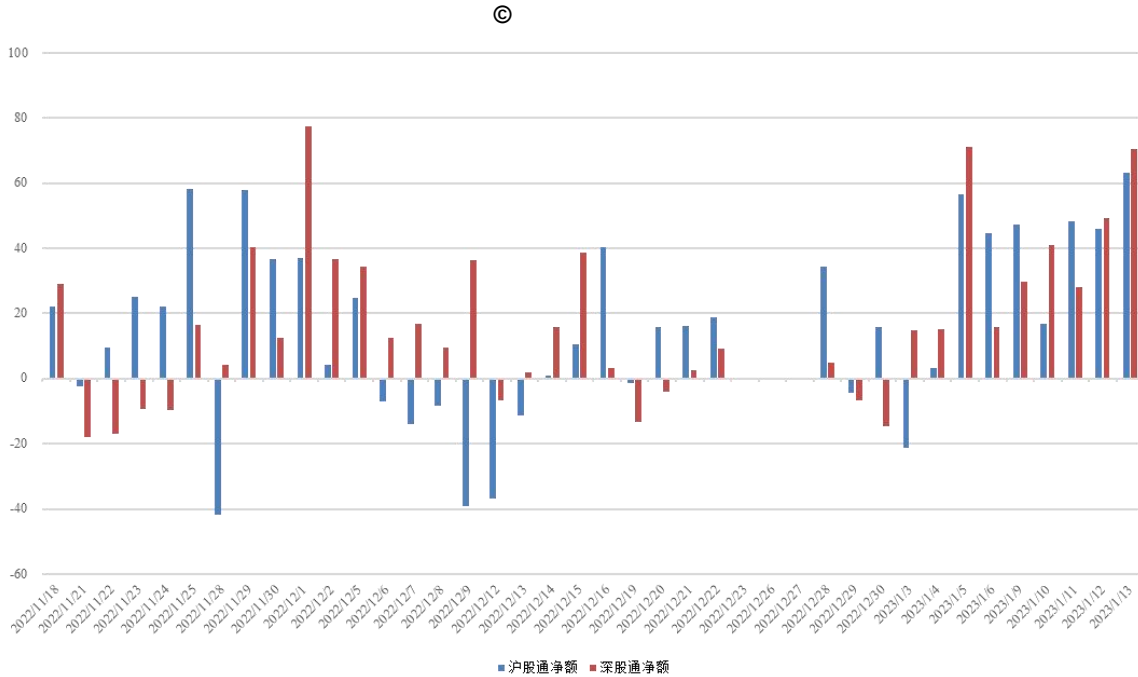
数据来源: 济安金信基金评价中心 (数据截止日期: 2023.01.13)


济安金信
 基金评价中心

3.2 沪股通、深股通资金流向

北向资金净流入，周内累计净流入金额 439.97 亿。具体来看，沪股通资金净买入 221.48 亿，深股通资金净买入 218.49 亿。

图 3：近四十个交易日沪股通、深股通资金流向



数据来源：济安金信基金评价中心（数据截止日期：2023.01.13）

4. 债券市场回顾

货币市场方面，资金面有所收敛。整周央行公开市场共有 1270 亿元逆回购到期，当周逆回购操作 3400 亿元，央行公开市场操作实现净投放 2130 亿元。银行间市场资金利率以上行为主。

债市整体下行。利率债方面，一级市场地方债发行增加，二级市场关键期限国债及国开债到期收益率均上行，各期限利差有所走阔；信用债方面，各品种到期收益率多数上行，信用利差有所走阔；转债方面，中证转债整周上涨 0.18%。

5. 市场要闻

宏观经济：

央行数据显示，2022 年全年人民币贷款增加 21.31 万亿元，同比多增 1.36 万亿元。12 月份人民币贷款增加 1.4 万亿元，同比多增 2665 亿元；2022 年全年社会融资规模增量累计为 32.01 万亿元，比上年多 6689 亿元。12 月份社会融资规模增量为 1.31 万亿元，比上年同期少 1.05 万亿元；12 月末，广义货币(M2)余额 266.43 万亿元，同比增长 11.8%，狭义货币(M1)余额 67.17 万亿元，同比增长 3.7%，全年净投放现金 1.39 万亿元。（中国证券报）



济安金信
基金评价中心

国家统计局1月12日公布数据显示，2022年12月，全国居民消费价格（CPI）同比上涨1.8%，涨幅比上月扩大0.2个百分点；全国工业生产者出厂价格（PPI）同比下降0.7%，降幅比上月收窄0.6个百分点。2022年全年，全国居民消费价格比上年上涨2.0%，工业生产者出厂价格比上年上涨4.1%。2022年12月份，各地区各部门更好统筹疫情防控和经济社会发展，多措并举做好市场保供稳价，物价运行总体平稳。受石油及相关行业价格下降影响，PPI环比由涨转降；受上年同期对比基数走低影响，同比降幅收窄。（中国证券报）

1月12日晚间，美国劳工统计局公布的数据显示，2022年12月，美国消费者价格指数（CPI）同比涨幅回落至6.5%，为连续第6个月下降，创2021年10月以来最小增幅。美国12月CPI环比涨幅为-0.1%，为2020年5月以来首次录得负值。（上海证券报）

权益市场：

13日，证监会发布《证券经纪业务管理办法》，从六个方面作出规定：一是明确经纪业务内涵；二是加强客户行为管理；三是优化业务管理流程；四是保护投资者合法权益；五是强化内部合规风控；六是严格行政监管问责。《办法》自2023年2月28日起施行。（证券时报）

（二）基金市场

1. 发行、清盘统计

上周共有12只新发基金开始认购，其中，货币型基金1只，纯债型基金2只，二级债基金2只，混合型基金2只，封闭式基金1只，指数型基金2只，FOF产品2只。

上周共有7只基金产品发生清盘，全部为经基金持有人大会同意而终止上市。

二、各类基金整体表现

上周权益市场震荡上行，七成主动权益类基金（包括股票型、混合型及封闭式基金）及接近九成被动权益类基金周内净值上涨；外围市场方面，全球主要市场股指全线上涨；国际原油价格上涨，黄金及白银价格上涨，六成投资于海外市场的QDII基金近一周净值收益上涨。

资金面有所收敛，货基收益率较前一周略有下跌；债市整体下行，三成纯债型和一成债券指数型基金近一周净值收益率为正；权益市场震荡上行，三成一级债及接近七成二级债产品近一周净值收益率上涨。

（一）权益类基金

上周权益市场震荡上行，七成主动权益类基金（包括股票型、混合型及封闭式基金）及接近九成被动权益类基金周内净值上涨。其中，混合型基金近一周平均净



值收益为 0.65%，股票型基金近一周平均净值收益为 1.21%，封闭式权益类基金近一周平均净值收益为 0.52%，股票指数型基金近一周平均净值收益为 1.48%。

个基表现方面，医药、白酒等板块周内领涨，相关的主题行业基金或相关板块个股持仓比例较高的产品涨幅居前；而国防军工等板块走势较为低迷，相关主题行业基金或重配相关板块个股的产品表现不佳。

表 2：上周各权益类基金收益表现（涨幅前 5 位及跌幅前 5 位）

权益类					
基金类型	代码	基金名称	近一周回报率 (%)	近三年回报率 (%)	成立以来回报率 (%)
混合型	012093	鹏华创新升级混合 A	7.73	--	-6.30
	012094	鹏华创新升级混合 C	7.71	--	-7.48
	008861	西部利得港股通新机遇灵活配置混合 A	7.01	--	-11.88
	010093	西部利得港股通新机遇灵活配置混合 C	7.00	--	-13.57
	014313	鹏华创新增长一年持有期混合 A	6.67	--	10.04
	002885	大摩万众创新灵活配置混合 A	-7.92	8.27	-2.65
	011712	大摩万众创新灵活配置混合 C	-7.92	--	15.21
	011185	东方阿尔法招阳混合 C	-7.43	--	-31.61
	011184	东方阿尔法招阳混合 A	-7.40	--	-29.71
	005358	东方阿尔法精选灵活配置混合 A	-6.78	2.21	15.44
股票型	012315	创金合信港股通成长股票 A	10.49	--	-16.34
	012316	创金合信港股通成长股票 C	10.47	--	-16.99
	005433	申万菱信医药先锋股票 A	8.11	--	-12.73
	015171	申万菱信医药先锋股票 C	8.11	--	7.34
	001230	鹏华医药科技股票	7.44	78.05	18.40
	004698	博时军工主题股票 A	-6.47	65.61	71.90
	011592	博时军工主题股票 C	-6.43	--	-9.37
	013479	金鹰先进制造股票 (LOF) C	-6.25	--	-23.12
	162107	金鹰先进制造股票 (LOF) A	-6.23	--	-22.80
	001047	光大保德信国企改革主题股票	-4.96	5.50	49.60
封闭式	501038	银华明择多策略定期开放混合	3.75	53.33	110.50
	161132	易方达科顺定期开放灵活配置混合	3.75	33.41	76.92
	005108	圆信永丰双利优选定期开放灵活配置混合	3.52	28.81	31.91
	007207	华夏常阳三年定期开放混合	3.52	--	10.02
	005549	富国成长优选三年定期开放灵活配置混合	3.10	--	5.68
	506000	南方科创板 3 年定期开放混合	-4.91	--	-14.99
	501096	国联安科技创新 3 年封闭运作灵活配置混合	-2.93	--	-18.79
	506002	易方达科创板两年定期开放混合	-2.88	--	3.59
	501201	红土创新科技创新 3 年封闭运作灵活配置混合	-2.66	--	65.70
	506006	汇添富科创板 2 年定期开放混合	-2.47	--	-0.97
指数型	513200	易方达中证港股通医药卫生综合 ETF	5.56	--	12.78



济安金信
基金评价中心

权益类						
基金类型	代码	基金名称	近一周回报率 (%)	近三年回报率 (%)	成立以来回报率 (%)	
(权益类)	159718	平安中证港股通医药卫生综合 ETF	5.33	--	-2.23	
	159776	银华中证港股通医药卫生综合 ETF	5.26	--	34.61	
	513700	鹏华中证港股通医药卫生综合 ETF	5.25	--	-31.89	
	161725	招商中证白酒指数 (LOF) A	5.02	--	-9.44	
	165810	东吴沪深 300 指数 C	-5.00	-6.35	1.04	
	015046	前海开源中航军工指数 C	-4.83	--	-7.98	
	164402	前海开源中航军工指数 (LOF) A	-4.81	--	-17.46	
	512670	鹏华中证国防 ETF	-4.78	53.18	71.42	
	000596	前海开源中证军工指数 A	-4.71	44.52	86.00	
	基金中基金	009626	浦银安盛养老 2040 三年持有	2.55	--	-10.30
501217		华夏行业配置一年封闭 A	1.97	--	-0.92	
014079		华夏行业配置一年封闭 C	1.95	--	-1.23	
009370		浦银安盛睿和优选 3 个月持有 A	1.12	--	7.89	
014092		华夏优选配置 C	1.11	--	-17.19	
(FOF)		012959	平安盈悦稳进回报 1 年持有 A	-0.76	--	-0.38
		012960	平安盈悦稳进回报 1 年持有 C	-0.75	--	-0.58
		015238	西藏东财均衡配置三个月持有 C	-0.65	--	-10.80
		015237	西藏东财均衡配置三个月持有 A	-0.64	--	-10.56
		014569	华夏聚盛优选一年持有 C	-0.62	--	-5.93

数据截止日期：2023 年 1 月 13 日

数据来源：济安金信基金评价中心

注：基金收益统计剔除 ETF 联接基金、因巨额赎回等出现净值异常的基金，不同份额分别计算。

以下为本中心近期建议关注的主动权益类五星基金精选池：

表 3：济安金信权益类基金五星精选池

序号	基金名称	基金代码	基金标签
1	国投瑞银进宝灵活配置混合	001704	灵活配置
2	国投瑞银先进制造混合	006736	先进制造
3	中泰玉衡价值优选混合	006624	价值优选
4	交银先进制造混合	519704	先进制造
5	大成新锐产业混合	090018	新锐产业
6	易方达供给改革灵活配置混合	002910	供给改革
7	易方达环保主题混合	001856	环保主题
8	泰达转型机遇股票	000828	转型机遇
9	华商智能生活灵活配置混合	001822	智能生活
10	万家品质生活混合	519195	品质生活
11	国泰智能汽车股票	001790	智能汽车
12	广发鑫享灵活配置混合	002132	灵活配置
13	南方军工改革灵活配置混合	004224	军工改革



济安金信
基金评价中心

序号	基金名称	基金代码	基金标签
14	易方达新经济混合	001018	新经济
15	平安策略先锋混合	700003	策略先锋

权益类基金数量及细分类较多，业绩展示不能全面反映市场概况。除上述精选的主动权益类基金外，建议关注的主题投资基金名单如下。

表 4：济安金信权益类基金五星精选池（主题类）

基金代码	基金名称	基金类型	成立日期
540008	汇丰晋信低碳先锋股票	股票型	2010/6/8
519704	交银先进制造混合	混合型	2011/6/22
519002	华安安信消费混合	混合型	2013/5/23
001856	易方达环保主题混合	混合型	2017/6/2
003834	华夏能源革新股票	股票型	2017/6/7

数据来源：济安金信基金评价中心

（二）固定收益类基金

1. 货币市场基金

银行间市场资金利率以上行为主，货币基金收益率较前一周略有下跌。上周货币基金平均七日年化收益率为 1.8548%，较前一周小幅下跌 0.2506%，不足四成货基七日年化维持在 2% 以上，其中，1 只产品七日年化收益率高于 3%（不同份额分别计算）。

表 5：济安金信货币型基金五星精选池

基金名称	基金代码	成立日期	基金经理	综合费率
易方达现金增利货币	000621	2015/2/5	石大怿、梁莹	0.20%
兴全天添益货币	001821	2015/11/5	王健	0.20%
交银天益宝货币	003969	2016/12/20	黄莹洁	0.21%
博时合惠货币	004137	2017/1/13	魏桢	0.21%

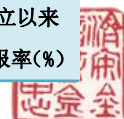
数据来源：济安金信基金评价中心

2. 债券基金

债市整体下行，三成纯债型和一成债券指数型基金近一周净值收益率为正；权益市场震荡上行，三成一级债及接近七成二级债产品近一周净值收益率上涨。其中，纯债型基金近一周平均净值收益为-0.04%，一级债基金近一周平均净值收益为-0.01%，二级债基金近一周平均净值收益为 0.13%，债券指数型基金近一周平均净值收益为-0.08%。

表 6：上周各固定收益类基金收益表现（涨幅前 5 位及跌幅前 5 位）

		固收类			
基金类型	代码	基金名称	近一周回报率 (%)	近三年回报率 (%)	成立以来回报率 (%)



济安金信
基金评价中心

固收类					
基金类型	代码	基金名称	近一周回 报率(%)	近三年回 报率(%)	成立以来 回报率(%)
纯债型	000295	鹏华丰实定期开放债券 A	0.61	7.81	57.50
	000296	鹏华丰实定期开放债券 B	0.54	6.45	52.19
	007653	长盛稳益 6 个月定期开放债券 A	0.39	--	1.23
	005846	宝盈盈泰纯债债券 A	0.38	2.94	16.39
	007654	长盛稳益 6 个月定期开放债券 C	0.38	--	1.02
	006470	工银目标收益一年定期开放债券 A	-0.68	--	17.94
	009276	鹏华 9-10 年利率债债券 C	-0.46	--	4.74
	007309	鹏华 9-10 年利率债债券 A	-0.45	12.55	16.10
	011943	工银瑞信瑞盛一年定期开放纯债债券	-0.45	--	4.48
	005884	平安合悦定期开放债券	-0.44	11.17	21.10
一级债	163806	中银增利债券	0.51	0.20	90.06
	110018	易方达增强回报债券 B	0.45	16.33	206.44
	110017	易方达增强回报债券 A	0.44	17.69	226.23
	485105	工银增强收益债券 A	0.34	17.33	161.06
	485005	工银增强收益债券 B	0.33	15.93	145.37
	630103	华商收益增强债券 B	-0.32	10.93	86.23
	630003	华商收益增强债券 A	-0.31	12.29	97.75
	485007	工银添利债券 B	-0.24	11.36	119.91
	485107	工银添利债券 A	-0.23	12.72	132.85
	161716	招商双债增强债券(LOF)C	-0.21	11.45	44.10
二级债	050011	博时信用债券 A/B	1.68	13.12	238.95
	050111	博时信用债券 C	1.67	11.95	222.69
	005212	汇安稳裕债券	1.51	8.52	17.84
	006102	浙商丰利增强债券	1.26	56.82	84.80
	007032	平安可转债债券 A	0.96	15.90	23.83
	006147	宝盈融源可转债债券 A	-1.61	10.17	19.49
	006148	宝盈融源可转债债券 C	-1.61	9.18	18.29
	003401	工银瑞信可转债债券	-1.52	0.55	25.45
	010837	格林泓景债券 A	-1.28	--	137.65
	010838	格林泓景债券 C	-1.28	--	128.53
指数型	511380	博时中证可转债及可交换债券 ETF	0.20	--	11.92
	511180	海富通上证投资级可转债及可交换债券 ETF	0.14	--	4.75
	159972	鹏华中证 5 年期地方政府债 ETF	0.13	10.79	13.12
	006746	交银施罗德中债 1-3 年农发行债券指数 C	0.11	0.06	0.06
	007035	中银中债 1-3 年期国开行债券指数	0.10	9.31	12.74
	013138	上银中债 5-10 年期国开行债券指数	-0.39	--	3.82
	007229	华安中债 7-10 年期国开行债券指数 C	-0.32	72.22	92.87
	007228	华安中债 7-10 年期国开行债券指数 A	-0.31	9.58	10.18
	009803	易方达中债 7-10 年期国开行债券指数 C	-0.30	--	12.25

固收类					
基金类型	代码	基金名称	近一周回 报率(%)	近三年回 报率(%)	成立以来 回报率(%)
	003358	易方达中债 7-10 年期国开行债券指数 A	-0.29	14.47	23.38

数据截止日期：2023 年 1 月 13 日

数据来源：济安金信基金评价中心

注：基金收益统计剔除 ETF 联接基金、因巨额赎回等出现净值异常的基金，不同份额分别计算。

(三) QDII 基金

外围市场方面，全球主要市场股指全线上涨。12 日美国劳工部发布 2022 年 12 月美国消费者物价指数（CPI），数据显示通胀压力持续舒缓。数据显示，美国 12 月 CPI 同比上涨 6.5%，前值 7.1%；环比上涨-0.1%，前值 0.1%。核心 CPI 同比上涨 5.7%，前值 6.0%；环比上涨 0.3%，前值 0.2%。此次公布的 12 月数据为整体和核心通胀连续第 6 和第 3 个月回落，环比涨幅则是 2020 年疫情以来首度转负。从全周来看，美债收益率总体回落。美股三大指数均上涨，其中，纳斯达克涨幅超过 4%；欧洲主要市场股指均上涨，其中，德股涨幅超过 3%；亚太地区股指均上涨，其中，韩股涨幅超过 4%。大宗商品方面，国际油价上涨；贵金属方面，黄金及白银价格上涨。

截至 1 月 13 日已公布的净值数据显示，六成投资于海外市场的 QDII 基金近一周净值收益上涨，平均涨跌幅为 0.75%。由于交易时间、交易机制等不同，投资者在投资 QDII 基金前需充分了解其运作所面临的各项风险，审慎做出投资决策。

表 7：上周海外基金收益表现（涨幅前 5 位及跌幅前 5 位）

基金类型	代码	基金名称	近一周 回报率(%)	近三年 回报率(%)	成立以来 回报率(%)
QDII	513120	广发中证香港创新药 ETF	5.55	--	10.13
	159615	南方恒生香港上市生物科技 ETF	5.19	--	13.63
	159892	华夏恒生香港上市生物科技 ETF	5.19	--	-22.74
	513060	博时恒生医疗保健 ETF	5.04	--	-33.89
	513280	汇添富恒生香港上市生物科技 ETF	4.71	--	9.77
	016280	广发全球医疗保健 C 人民币	-2.17	--	3.18
	000369	广发全球医疗保健 A 人民币	-2.16	22.60	129.44
	000103	国泰境外高收益	-1.90	-50.06	-26.18
	002891	华夏移动互联人民币	-1.80	20.90	80.50
	161620	融通核心价值 A	-1.75	7.13	-24.00

数据截止日期：2023 年 1 月 13 日

数据来源：济安金信基金评价中心

注：基金收益统计剔除 ETF 联接基金、因巨额赎回等出现净值异常的基金，不同份额分别计算。

另外由于国际市场交易结算时间不同、业绩披露频率不同等原因，QDII 基金在统计日无净值披露的使用最近一期净值披露数据。



风险提示及免责声明

市场有风险，投资需谨慎。基金的风险收益特性与银行存款、债券等投资工具不同，投资人所持有的基金份额可以分享基金投资所产生的收益，也可能承担基金投资所带来的损失，并不构成业绩保障。因此投资者需审慎评估自身的财务状况及风险承受能力，并选择与之相匹配的基金产品进行投资。

基金作为一种投资工具，其过往业绩并不代表未来表现。基金净值表现的短期波动难以预测，建议投资人不要过于关注基金的短期业绩，而是追求长期资产的长期稳健增值。

本报告所载的全部内容均基于已公开的市场信息，但不保证该等信息的准确性或完整性。在任何情况下，本报告中的信息或所表述的意见不构成对任何人的投资建议。



济安金信
基金评价中心