

【第 606 期】济安金信基金周报

(2022.12.12—2022.12.16)

目录

一、市场概况.....	2
(一) 基础市场.....	2
1. A 股市场回顾.....	2
2. 腾讯济安指数表现.....	2
3. 资金概况.....	3
4. 债券市场回顾.....	4
5. 市场要闻.....	4
(二) 基金市场.....	5
1. 发行、清盘统计.....	5
2. 市场要闻.....	5
二、各类基金整体表现.....	5
(一) 权益类基金.....	5
(二) 固定收益类基金.....	8
1. 货币市场基金.....	8
2. 债券基金.....	8
(三) QDII 基金.....	9
风险提示及免责声明.....	11

济安金信基金评价中心

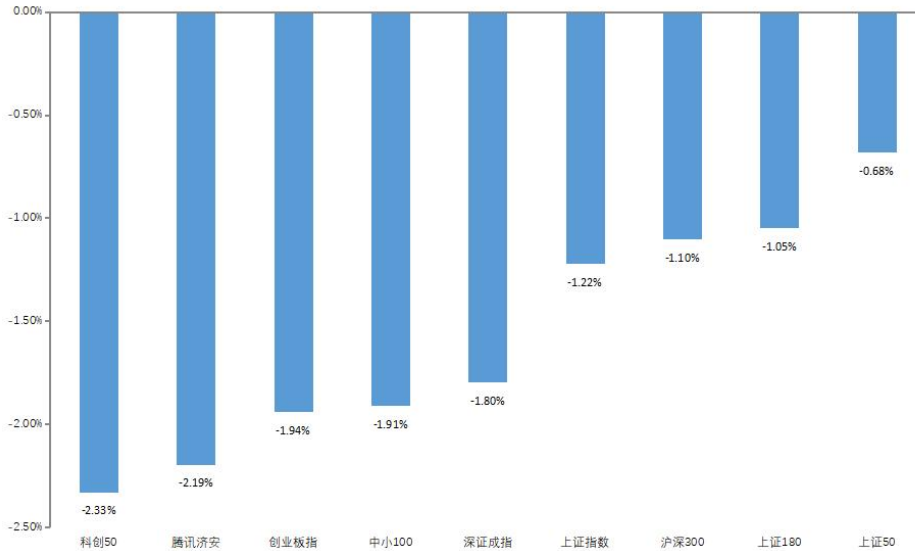
基金评价中心基金研究员 刘思妍
Email: lsy@jajx.com

地址: 北京市海淀区万柳东路 25 号万
泉商务花园 507

一、市场概况

(一) 基础市场

图 1：指数动态（2022.12.12—2022.12.16）



数据来源：济安金信基金评价中心

1. A股市场回顾

上周（2022.12.12—2022.12.16）A股全线下跌，其中，科创50、腾讯济安下跌超过2%。盘面上，两市日均成交额为8129.53亿，较前一周减少1632.39亿，两市融资余额减少，北向资金整周净流入。行业板块方面，申万一级行业中，社会服务、食品饮料及农林牧渔板块涨幅居前，有色金属、电力设备及基础化工板块跌幅居前。

2. 腾讯济安指数表现

腾讯济安指数上周下跌2.19%。腾讯济安原名“中证腾安价值100指数”，由腾讯财经倡导，济安金信设计，中证指数公司发布，是国内第一家由互联网媒体主导发布的证券市场指数。指数基点1000点，基日为2013年5月18日，并于2013年12月16日在上交所挂牌。腾讯济安指数具有价值投资导向特征，旨在发掘市场中的价值低估个股组合，形成“黑马”指数。指数成份股100只，每年6月和12月定期更新，完全透明公开，既可以作为基金指数化投资标的，又可以作为普通投资者的“股票池”。



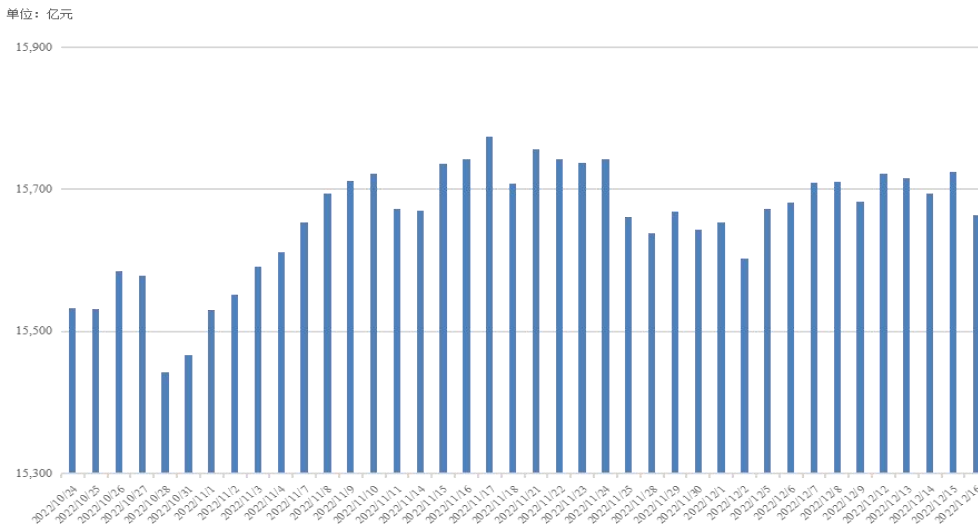
济安金信
基金评价中心

3. 资金概况

3.1 沪深两市融资资金

权益市场震荡下行，沪深两市两融余额减少 18.52 亿元。截至 12 月 16 日，两市融资融券总额合计为 15664.12 亿元。

图 2：近四十个交易日沪市融资资金流向

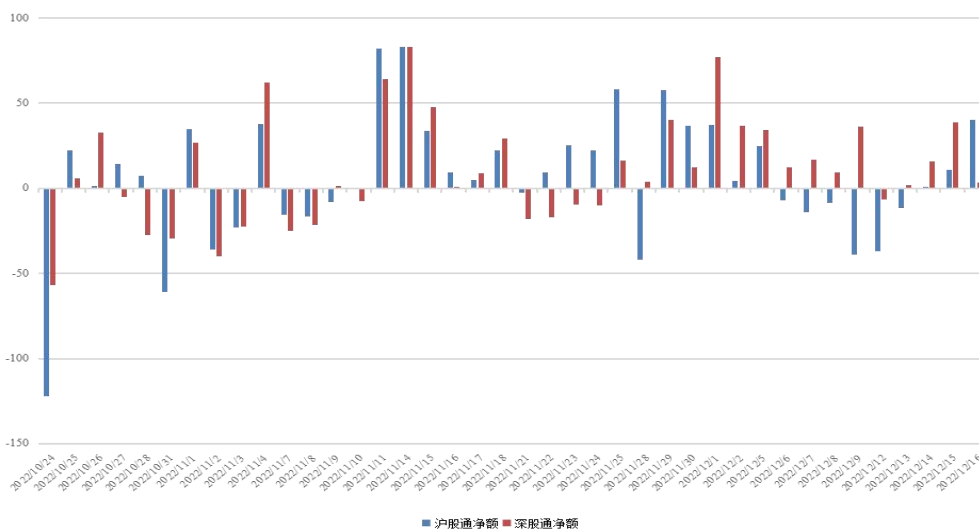


数据来源：济安金信基金评价中心（数据截止日期：2022.12.16）

3.2 沪股通、深股通资金流向

北向资金净流入，周内累计净流入金额 56.65 亿。具体来看，沪股通资金净买入 3.69 亿，深股通资金净买入 52.96 亿。

图 3：近四十个交易日沪股通、深股通资金流向



数据来源：济安金信基金评价中心（数据截止日期：2022.12.16）



济安金信
基金评价中心

4. 债券市场回顾

货币市场方面，资金面整体均衡。整周央行公开市场共有 100 亿元逆回购到期、5000 亿元 MLF 到期，当周逆回购操作 490 亿元、MLF 操作 6500 亿元，央行公开市场操作实现净投放 1890 亿元。银行间市场资金利率以上行为主。

债市整体下行。利率债方面，一级市场地方债发行减少，二级市场关键期限国债及国开债到期收益率多数上行，各期限利差有所收窄；信用债方面，各品种到期收益率多数上行，信用利差有所走阔；转债方面，中证转债整周下跌 2.10%。

5. 市场要闻

宏观经济：

央行 12 日发布数据显示，11 月我国社会融资规模增量为 1.99 万亿元，预期 2.17 万亿元，比上年同期少 6109 亿元。其中，对实体经济发放的人民币贷款增加 1.14 万亿元，同比少增 1573 亿元。11 月新增人民币贷款 1.21 万亿元，预期 1.32 万亿元，同比少增 596 亿元。11 月末，广义货币 (M2) 余额 264.7 万亿元，同比增长 12.4%，增速分别比上月末和上年同期高 0.6 个和 3.9 个百分点；狭义货币 (M1) 余额 66.7 万亿元，同比增长 4.6%，增速比上月末低 1.2 个百分点，比上年同期高 1.6 个百分点。（中国证券报）

国家统计局数据显示，11 月份，规模以上工业增加值同比实际增长 2.2%。从环比看，11 月份，规模以上工业增加值比上月下降 0.31%。1-11 月份，规模以上工业增加值同比增长 3.8%。11 月，面对更趋复杂严峻的国际环境和国内疫情多发广发等多重挑战，国民经济保持恢复态势，投资规模继续扩大，市场价格总体平稳，新动能持续成长，民生保障有力有效，经济社会大局稳定。（中国证券报）

北京时间 12 月 15 日凌晨，美联储宣布上调联邦基金利率目标区间 50 个基点，上调后的区间为 4.25% 至 4.50%。这是美联储今年以来连续第七次加息。此前美联储连续四次分别加息 75 个基点。今年以来，美联储已累计加息 425 个基点。（中国证券报）

12 月 16 日公布的美国 12 月 Markit 制造业 PMI 初值为 46.2，为 31 个月新低，预期 47.7，前值 47.7。美国 12 月 Markit 服务业 PMI 初值 44.4，为 4 个月新低，预期 46.8，前值 46.2。（中国证券报）

欧洲央行如期加息 50 个基点，在连续两次加息 75 个基点后放缓紧缩步伐，利率水平达 2008 年 12 月以来最高，这是欧洲央行自今年 7 月以来的第四次加息。同日，英国央行英格兰银行宣布，将基准利率上调 50 个基点至 3.5%，也达 2008 年金融危机以来的最高点。（上海证券报）

权益市场：

证监会 12 月 16 日消息，中国证监会于今年初启动货银对付 (DVP) 改革，修订《证券登记结算管理办法》。目前，改革各项准备工作已全部就绪，将于 12 月 26 日正式实施。改革保持投资者现有交易结算制度和习惯基本不变，通过打标的方式建立证券交收与资金交收之间的关联，明确违约处置安排，对广大个人投资者没



有影响。（中国证券报）

（二）基金市场

1. 发行、清盘统计

上周共有 30 只新发基金开始认购，其中，货币型基金 1 只，纯债型基金 9 只，二级债基金 2 只，混合型基金 4 只，封闭式基金 1 只，指数型基金 10 只，FOF 产品 2 只，QDII 产品 1 只。

上周共有 6 只基金产品发生清盘，其中，5 只为经基金持有人大会同意而终止上市，1 只为基金资产净值低于合同限制而终止上市。

2. 市场要闻

12 月 13 日，南方东英资产管理有限公司正式推出虚拟资产 ETF，包括南方东英比特币期货 ETF 及南方东英以太币期货 ETF 两只产品。该批 ETF 计划于 12 月 16 日正式在港交所上市交易。这是亚洲市场首批虚拟资产 ETF。（中国基金报）

二、各类基金整体表现

上周权益市场震荡下行，不足一成主动权益类基金（包括股票型、混合型及封闭式基金）及被动权益类基金周内净值上涨；外围市场方面，全球主要市场股指全线下跌；国际原油价格上涨，黄金及白银价格下跌，一成投资于海外市场的 QDII 基金近一周净值收益上涨。

资金面整体均衡，货基收益率较前一周略有上涨；债市整体下行，不足两成纯债型和不足三成债券指数型基金近一周净值收益率为正；权益市场震荡下行，不足一成一级债及二级债产品近一周净值收益率上涨。

（一）权益类基金

上周权益市场震荡下行，不足一成主动权益类基金（包括股票型、混合型及封闭式基金）及被动权益类基金周内净值上涨。其中，混合型基金近一周平均净值收益为-1.64%，股票型基金近一周平均净值收益为-1.98%，封闭式权益类基金近一周平均净值收益为-1.67%，股票指数型基金近一周平均净值收益为-1.63%。

个股表现方面，消费、白酒等板块周内领涨，相关的主题行业基金或相关板块个股持仓比例较高的产品涨幅居前；而光伏等板块走势周内居后，相关主题行业基金或重配相关板块个股的产品表现不佳。



表 2: 上周各权益类基金收益表现 (涨幅前 5 位及跌幅前 5 位)

权益类					
基金类型	代码	基金名称	近一周回报率 (%)	近三年回报率 (%)	成立以来回报率 (%)
混合型	002049	融通新机遇灵活配置混合	11.51	48.23	78.57
	001470	融通通鑫灵活配置混合	10.97	34.80	68.27
	000398	华富灵活配置混合	5.19	47.89	83.42
	012528	广发鑫睿一年持有期混合 A	3.53	--	17.41
	012529	广发鑫睿一年持有期混合 C	3.51	--	16.64
	013173	红土创新科技创新 3 个月定期开放混合 C	-8.18	--	-17.43
	009467	红土创新科技创新 3 个月定期开放混合 A	-8.17	--	-17.07
	001753	红土创新新兴产业灵活配置混合	-8.11	75.93	50.60
	470021	汇添富优选回报灵活配置混合 A	-7.92	76.13	105.90
	002418	汇添富优选回报灵活配置混合 C	-7.92	74.08	103.09
股票型	006692	金信消费升级股票 A	5.29	113.34	186.81
	006693	金信消费升级股票 C	5.27	108.32	178.13
	012835	招商景气精选股票 A	3.13	--	-17.69
	012836	招商景气精选股票 C	3.10	--	-18.62
	000746	招商行业精选股票	2.96	55.30	233.90
	006265	红土创新新科技股票	-8.16	114.33	228.41
	014192	广发先进制造股票 C	-7.01	--	0.75
	014191	广发先进制造股票 A	-7.00	--	1.06
	005894	华夏优势精选股票	-6.92	9.29	44.74
	012800	泰达宏利转型机遇股票 C	-6.58	--	-29.85
封闭式	501038	银华明择多策略定期开放混合	0.63	57.04	100.21
	006977	农银汇理海棠三年定期开放混合	0.32	--	239.87
	501063	汇添富悦享定期开放混合	0.24	15.60	23.77
	009415	中邮瑞享两年定期开放混合 A	0.22	--	2.58
	009416	中邮瑞享两年定期开放混合 C	0.21	--	1.41
	501096	国联安科技创新 3 年封闭运作灵活配置混合	-5.60	--	-17.24
	501095	中银证券科技创新 3 年封闭运作灵活配置混合	-5.11	--	-12.19
	162720	广发创业板两年定期开放混合	-4.71	--	-2.68
	501201	红土创新科技创新 3 年封闭运作灵活配置混合	-4.69	--	62.09
	506005	博时科创板三年定期开放混合	-4.08	--	-13.45
指数型 (权益类)	159981	建信易盛郑商所能源化工期货 ETF	5.24	--	47.52
	562510	华夏中证旅游主题 ETF	5.11	--	15.11
	159766	富国中证旅游主题 ETF	5.06	--	14.54
	161725	招商中证白酒指数 (LOF) A	2.09	--	-15.57
	012414	招商中证白酒指数 C	2.09	--	-15.40
	004344	南方大数据 100 指数 C	-6.21	32.08	-4.50
	001113	南方大数据 100 指数 A	-6.20	33.67	-12.11
	013817	汇添富中证光伏产业指数增强 C	-5.82	--	-22.61



权益类					
基金类型	代码	基金名称	近一周回报率 (%)	近三年回报率 (%)	成立以来回报率 (%)
	013816	汇添富中证光伏产业指数增强 A	-5.81	--	-22.39
	159857	天弘中证光伏产业 ETF	-5.55	--	13.26
	016242	东方红养老目标 2045 五年持有混合发起 (FOF)	2.28	--	1.03
	016138	中银证券慧泽进取 3 个月持有期混合发起 (FOF) A	0.73	--	0.47
	016139	中银证券慧泽进取 3 个月持有期混合发起 (FOF) C	0.72	--	0.31
基金中基金	015425	中金金选财富进取 6 个月持有混合 (FOF) C	0.69	--	7.36
(FOF)	015424	中金金选财富进取 6 个月持有混合 (FOF) A	0.69	--	7.62
	011745	华夏养老 2055 五年持有混合 (FOF)	-2.39	--	-13.93
	014092	华夏优选配置一年封闭运作股票 (FOF-LOF) C	-2.27	--	-20.06
	160326	华夏优选配置一年封闭运作股票 (FOF-LOF) A	-2.27	--	-19.75
	013933	工银睿智进取股票 (FOF-LOF) C	-2.17	--	-14.78
	501218	工银睿智进取股票 (FOF-LOF) A	-2.16	--	-14.41

数据截止日期：2022 年 12 月 16 日

数据来源：济安金信基金评价中心

注：基金收益统计剔除 ETF 联接基金、因巨额赎回等出现净值异常的基金，不同份额分别计算。

以下为本中心近期建议关注的主动权益类五星基金精选池：

表 3：济安金信权益类基金五星精选池

序号	基金名称	基金代码	基金标签
1	国投瑞银进宝灵活配置混合	001704	灵活配置
2	国投瑞银先进制造混合	006736	先进制造
3	中泰玉衡价值优选混合	006624	价值优选
4	交银先进制造混合	519704	先进制造
5	大成新锐产业混合	090018	新锐产业
6	易方达供给改革灵活配置混合	002910	供给改革
7	易方达环保主题混合	001856	环保主题
8	泰达转型机遇股票	000828	转型机遇
9	华商智能生活灵活配置混合	001822	智能生活
10	万家品质生活混合	519195	品质生活
11	国泰智能汽车股票	001790	智能汽车
12	广发鑫享灵活配置混合	002132	灵活配置
13	南方军工改革灵活配置混合	004224	军工改革
14	易方达新经济混合	001018	新经济
15	平安策略先锋混合	700003	策略先锋

权益类基金数量及细分类较多，业绩展示不能全面反映市场概况。除上述精选的主动权益类基金外，建议关注的主题投资基金名单如下。



济安金信
基金评价中心

表 4: 济安金信权益类基金五星精选池 (主题类)

基金代码	基金名称	基金类型	成立日期
540008	汇丰晋信低碳先锋股票	股票型	2010/6/8
519704	交银先进制造混合	混合型	2011/6/22
519002	华安安信消费混合	混合型	2013/5/23
001856	易方达环保主题混合	混合型	2017/6/2
003834	华夏能源革新股票	股票型	2017/6/7

数据来源: 济安金信基金评价中心

(二) 固定收益类基金

1. 货币市场基金

银行间市场利率以上行为主, 货基收益率较前一周略有上涨。上周货币基金平均七日年化收益率为 1.6338%, 较前一周小幅上涨 0.0583%, 一成货基七日年化维持在 2% 以上, 其中, 1 只产品七日年化收益率高于 3% (不同份额分别计算)。

表 5: 济安金信货币型基金五星精选池

基金名称	基金代码	成立日期	基金经理	综合费率
易方达现金增利货币	000621	2015/2/5	石大怿、梁莹	0.20%
兴全天添益货币	001821	2015/11/5	王健	0.20%
交银天益宝货币	003969	2016/12/20	黄莹洁	0.21%
博时合惠货币	004137	2017/1/13	魏楨	0.21%

数据来源: 济安金信基金评价中心

2. 债券基金

债市整体下行, 不足两成纯债型和不足三成债券指数型基金近一周净值收益率为正; 权益市场震荡下行, 不足一成一级债及二级债产品近一周净值收益率上涨。其中, 纯债型基金近一周平均净值收益为-0.14%, 一级债基金近一周平均净值收益为-0.65%, 二级债基金近一周平均净值收益为-0.94%, 债券指数型基金近一周平均净值收益为-0.03%。

表 6: 上周各固定收益类基金收益表现 (涨幅前 5 位及跌幅前 5 位)

固收类					
基金类型	代码	基金名称	近一周回报率 (%)	近三年回报率 (%)	成立以来回报率 (%)
纯债型	002519	博时裕景纯债债券	3.08	11.39	27.04
	012136	景顺长城景泰鑫利纯债债券 C	2.61	--	7.71
	008160	新疆前海联合淳安纯债 3 年定期开放债券	1.40	--	11.41
	161603	融通债券 A/B	1.26	9.95	163.55
	161693	融通债券 C	1.26	8.79	67.86
	000080	天治可转债增强债券 A	-3.33	8.85	45.10
	000081	天治可转债增强债券 C	-3.32	7.45	39.90
	000245	天弘稳利定期开放债券 B	-3.29	2.29	49.95

固收类					
基金类型	代码	基金名称	近一周回 报率(%)	近三年回 报率(%)	成立以来 回报率(%)
一级债	000244	天弘稳利定期开放债券 A	-3.28	3.52	55.60
	005579	光大保德信晟利债券 A	-3.19	7.34	13.04
	161614	融通四季添利债券(LOF)A	1.99	11.72	75.14
	000673	融通四季添利债券(LOF)C	1.98	--	7.25
	000207	建信双债增强债券 A	0.00	13.75	39.80
	000208	建信双债增强债券 C	0.00	12.57	34.94
	167501	安信宝利债券(LOF)	0.00	4.56	32.90
	200113	长城积极增利债券 C	-3.59	-4.67	53.09
	200013	长城积极增利债券 A	-3.58	-3.49	60.73
	008817	华宝可转债债券 C	-3.49	--	33.67
	240018	华宝可转债债券 A	-3.48	42.51	56.83
	164206	天弘添利债券(LOF)C	-3.44	30.58	54.08
	004025	融通收益增强债券 A	0.23	16.86	38.04
	004026	融通收益增强债券 C	0.22	15.45	35.10
	二级债	014717	东兴兴源债券 C	0.14	--
014716		东兴兴源债券 A	0.13	--	0.79
004792		富荣富乾债券 A	0.08	-8.87	-3.71
007032		平安可转债债券 A	-6.39	13.18	16.36
007033		平安可转债债券 C	-6.39	11.83	14.82
006148		宝盈融源可转债债券 C	-5.58	11.03	15.06
006147		宝盈融源可转债债券 A	-5.57	12.03	16.20
014336		金鹰元丰债券 C	-4.48	--	-21.04
007765		前海开源中债 1-3 年国开行债券指数 A	0.50	8.75	9.57
007766		前海开源中债 1-3 年国开行债券指数 C	0.49	5.31	6.18
指数型	013609	光大保德信中债 1-5 年政策性金融债指数 D	0.18	--	2.42
	010497	光大保德信中债 1-5 年政策性金融债指数 A	0.17	--	6.08
	511010	国泰上证 5 年期国债 ETF	0.12	8.12	30.19
	511380	博时中证可转债及可交换债券 ETF	-1.96	--	10.52
	511180	海富通上证投资级可转债及可交换债券 ETF	-1.57	--	3.74
	008341	华富中债-安徽省公司信用类债券指数 C	-0.38	--	8.06
	008340	华富中债-安徽省公司信用类债券指数 A	-0.37	--	8.34
	511220	海富通上证城投债 ETF	-0.35	9.90	38.93

数据截止日期：2022 年 12 月 16 日

数据来源：济安金信基金评价中心

注：基金收益统计剔除 ETF 联接基金、因巨额赎回等出现净值异常的基金，不同份额分别计算。

(三) QDII 基金

外围市场方面，全球主要市场股指全线下跌。美国公布 11 月 CPI 数据，CPI 同



济安金信
基金评价中心

比增 7.1%，预期 7.3%，前值 7.7%；核心 CPI 同比增 6%，预期 6.1%，前值 6.3%。美股三大指数均下跌，其中，标普 500、纳斯达克下跌超过 2%；欧洲主要市场股指均下跌，其中，德股、法股下跌超过 3%；亚太地区股指均下跌，下跌均超过 1%。大宗商品方面，国际油价上涨；贵金属方面，黄金及白银价格下跌。

截至 12 月 16 日已公布的净值数据显示，一成投资于海外市场的 QDII 基金近一周净值收益上涨，平均涨跌幅为-1.35%。由于交易时间、交易机制等不同，投资者在投资 QDII 基金前需充分了解其运作所面临的各项风险，审慎做出投资决策。

表 7：上周海外基金收益表现（涨幅前 5 位及跌幅前 5 位）

基金类型	代码	基金名称	近一周 回报率 (%)	近三年 回报率 (%)	成立以来 回报率 (%)
QDII	160723	嘉实原油(QDII-LOF)	4.67	10.31	33.22
	501018	南方原油(QDII-FOF-LOF)A	4.48	-1.95	13.38
	006476	南方原油(QDII-FOF-LOF)C	4.47	-2.84	-20.42
	161129	易方达原油 A 类人民币(QDII-LOF-FOF)	4.27	-3.92	11.03
	003321	易方达原油 C 类人民币(QDII-LOF-FOF)	4.27	-6.09	7.17
	513010	易方达恒生科技(QDII-ETF)	-4.73	--	-43.79
	513380	广发恒生科技(QDII-ETF)	-4.72	--	2.11
	513180	华夏恒生科技 ETF(QDII)	-4.71	--	-44.59
	513260	汇添富恒生科技 ETF(QDII)	-4.69	--	4.93
	159741	嘉实恒生科技 ETF(QDII)	-4.68	--	-44.79

数据截止日期：2022 年 12 月 16 日

数据来源：济安金信基金评价中心

注：基金收益统计剔除 ETF 联接基金、因巨额赎回等出现净值异常的基金，不同份额分别计算。另外由于国际市场交易结算时间不同、业绩披露频率不同等原因，QDII 基金在统计日无净值披露的使用最近一期净值披露数据。



风险提示及免责声明

市场有风险，投资需谨慎。基金的风险收益特性与银行存款、债券等投资工具不同，投资人所持有的基金份额可以分享基金投资所产生的收益，也可能承担基金投资所带来的损失，并不构成业绩保障。因此投资者需审慎评估自身的财务状况及风险承受能力，并选择与之相匹配的基金产品进行投资。

基金作为一种投资工具，其过往业绩并不代表未来表现。基金净值表现的短期波动难以预测，建议投资人不要过于关注基金的短期业绩，而是追求长期资产的长期稳健增值。

本报告所载的全部内容均基于已公开的市场信息，但不保证该等信息的准确性或完整性。在任何情况下，本报告中的信息或所表述的意见不构成对任何人的投资建议。



济安金信
基金评价中心