

【第 586 期】济安金信基金周报

(2022.07.18—2022.07.22)

目录

一、市场概况.....	2
(一) 基础市场.....	2
1. A 股市场回顾.....	2
2. 腾讯济安指数表现.....	2
3. 资金概况.....	3
4. 债券市场回顾.....	4
5. 市场要闻.....	4
(二) 基金市场.....	5
1. 发行、清盘统计.....	5
2. 市场要闻.....	5
二、各类基金整体表现.....	6
(一) 权益类基金.....	6
(二) 固定收益类基金.....	8
1. 货币市场基金.....	8
2. 债券基金.....	9
(三) QDII 基金.....	10
风险提示及免责声明.....	12

济安金信基金评价中心

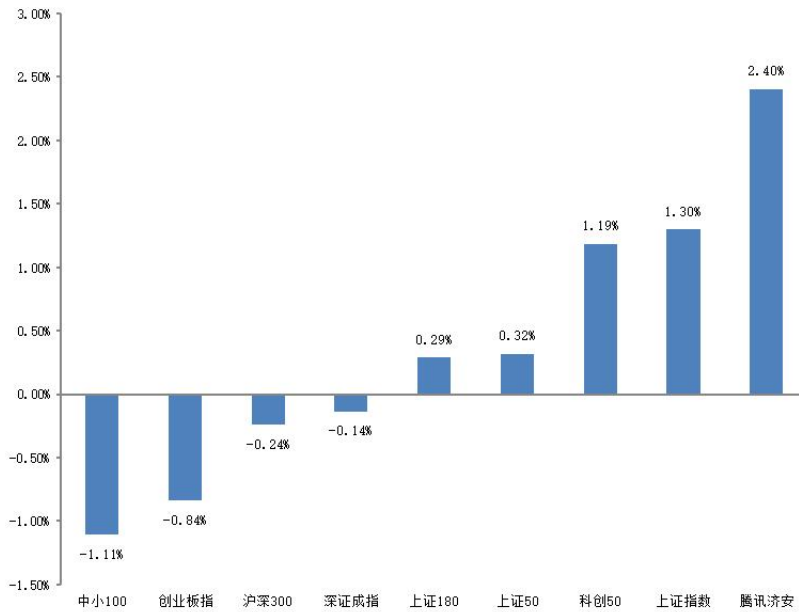
基金评价中心基金研究员 刘思妍
Email: lsy@jajx.com

地址: 北京市海淀区万柳东路 25 号万
泉商务花园 507

一、市场概况

(一) 基础市场

图 1：指数动态（2022.07.18—2022.07.22）



数据来源：济安金信基金评价中心

1. A股市场回顾

上周（2022.07.18-2022.07.22）A股涨跌不一，其中，腾讯济安上涨幅度超过2%。盘面上，两市日均成交额为9860.53亿，较前一周减少226.89亿，两市融资余额增加，北向资金整周净流出。行业板块方面，申万一级行业中，环保、计算机及传媒板块涨幅居前；农林牧渔、电力设备及建筑材料板块跌幅居前。

2. 腾讯济安指数表现

腾讯济安指数上周上涨2.40%。腾讯济安原名“中证腾安价值100指数”，由腾讯财经倡导，济安金信设计，中证指数公司发布，是国内第一家由互联网媒体主导发布的证券市场指数。指数基点1000点，基日为2013年5月18日，并于2013年11月18日在上交所挂牌。腾讯济安指数具有价值投资导向特征，旨在发掘市场中的价值低估个股组合，形成“黑马”指数。指数成份股100只，每年6月和12月定期更新，完全透明公开，既可以作为基金指数化投资标的，又可以作为普通投资者的“股票池”。



济安金信
基金评价中心

表 1：各指数当前估值情况

指数代码	指数名称	市盈率 PE (TTM)	百分位	股息率	净资产收益率 ROE (2022Q1)
000001	上证指数	12.72	8.07%	2.51%	2.71%
399001	深证成指	27.75	32.56%	1.32%	2.44%
399006	创业板指	54.92	25.16%	0.48%	2.54%
000300	沪深 300	12.28	9.99%	1.03%	2.46%
000010	上证 180	9.89	6.45%	2.54%	2.85%
000016	上证 50	10.16	7.74%	3.19%	2.89%
000905	中证 500	20.51	6.39%	3.48%	3.20%
000847	腾讯济安	6.46	1.27%	1.92%	2.12%
399005	中小 100	33.43	35.60%	4.93%	3.26%

数据截至日期：2022 年 7 月 22 日

数据来源：济安金信基金评价中心

注：指数估值百分位计算基准日为 2006 年 12 月 31 日

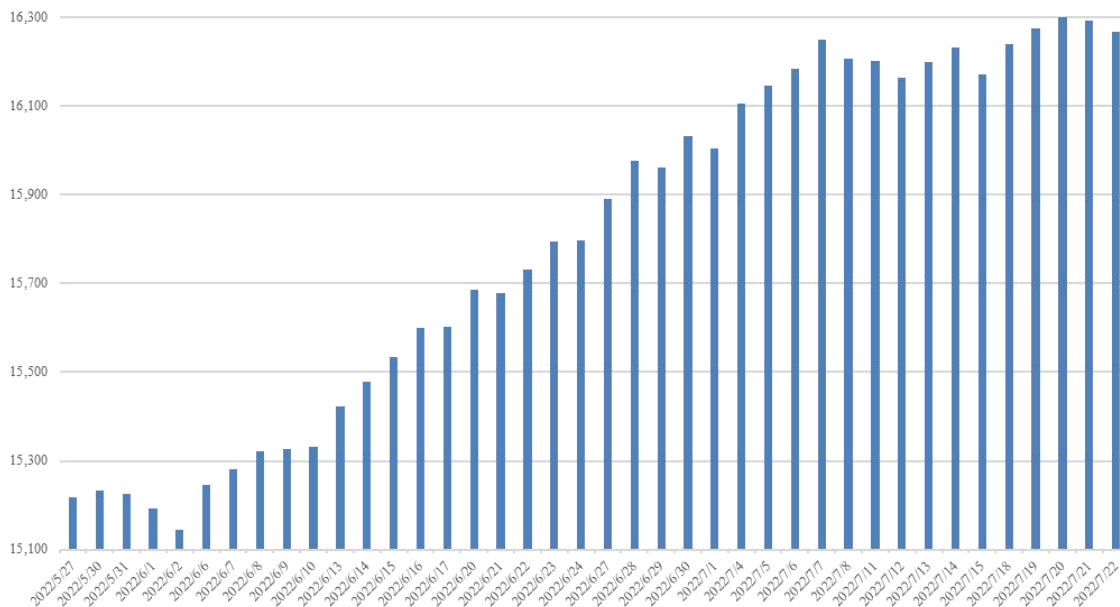
3. 资金概况

3.1 沪深两市融资金

权益市场震荡上行，沪深两市两融余额增加 95.48 亿元。截至 7 月 22 日，两市融资融券总额合计为 16267.48 亿元。

图 2：近四十个交易日沪市融资金流向

单位：亿元



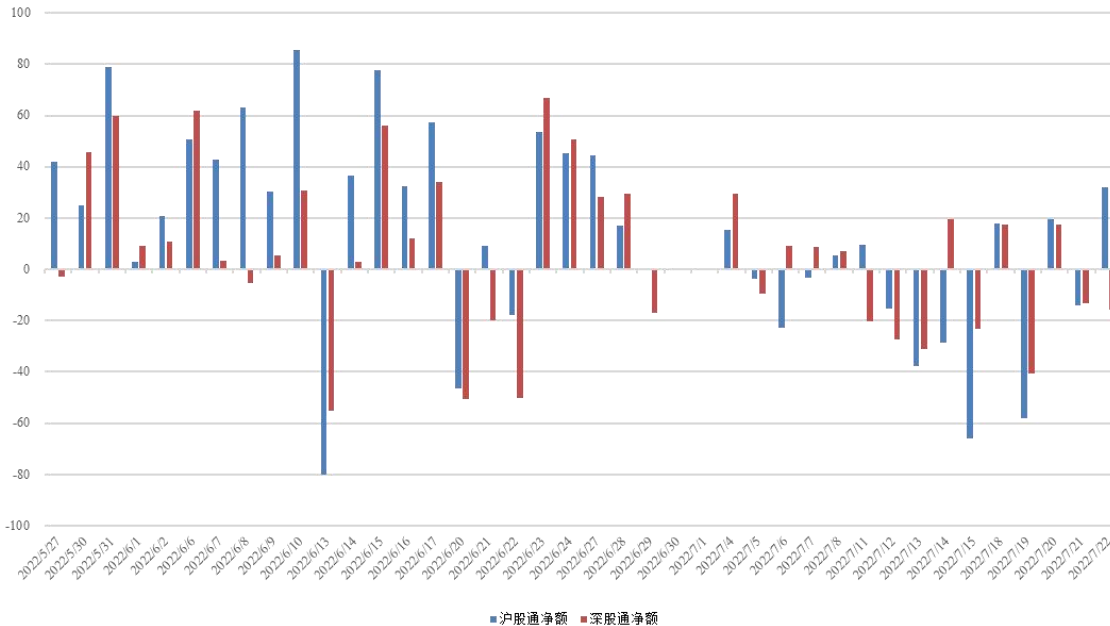
数据来源：济安金信基金评价中心（数据截止日期：2022.07.22）


济安金信
 基金评价中心

3.2 沪股通、深股通资金流向

北向资金净流出，周内累计净流出金额 37.36 亿。具体来看，沪股通资金净卖出 2.79 亿，深股通资金净卖出 34.57 亿。

图 3：近四十个交易日沪股通、深股通资金流向



数据来源：济安金信基金评价中心（数据截止日期：2022.07.22）

4. 债券市场回顾

货币市场方面，资金面维持宽松。整周央行公开市场共有 150 亿元逆回购到期，当周逆回购操作 280 亿元，央行公开市场操作实现净投放资金 130 亿元。银行间市场资金利率整体维持在低位水平。

债市整体上行。利率债方面，一级市场地方债发行增加，二级市场关键期限国债及国开债到期收益率多数下行，各期限利差有所收窄；信用债方面，各品种到期收益率多数下行，期限利差有所走阔；转债方面，中证转债整周上涨 0.56%。

5. 市场要闻

宏观经济：

人民银行授权全国银行间同业拆借中心公布，2022 年 7 月 20 日贷款市场报价利率（LPR）为：1 年期 LPR 为 3.7%，5 年期以上 LPR 为 4.45%。意味着 1 年期、5 年期以上 LPR 均维持不变。7 月 LPR 报价行缺乏下调加点的动力，也符合普遍预期。（证券时报）

商务部等 27 部门日前联合印发《关于推进对外文化贸易高质量发展的意见》，围绕深化文化领域改革开放、激活创新发展新动能、激发市场主体发展活力、拓展合作渠道网络、加强组织保障等方面，提出了积极探索高水平开放路径、大力发展



济安金信
基金评价中心

数字文化贸易、健全文化贸易合作机制、提升便利化水平等多项具体任务举措。（中国证券报）

7月21日召开的国务院常务会议部署持续扩大有效需求的政策举措，增强经济恢复发展拉动力。会议指出，消费与民生息息相关，仍应成为经济主拉动力。要支持金融机构对受疫情影响的个人消费贷款采取更灵活安排。因城施策促进房地产市场平稳健康发展，保障住房刚性需求，合理支持改善性需求。出台支持平台经济规范健康发展的具体措施，发挥好平台经济创造就业、促进消费作用。加大金融对进出口支持。（中国证券报）

当地时间7月21日，欧洲央行宣布将三大关键利率提升50个基点。其中主要再融资利率从0提升到0.50%，预期0.25%；边际贷款利率从0.25%提升到0.75%，预期0.5%；存款便利利率从-0.5提升到0%，预期-0.25%。这也是欧洲央行自2011年，也就是11年来的首次加息。（证券时报）

权益市场：

股票指数衍生品产品序列进一步壮大。证监会7月18日消息，证监会近日批准中国金融期货交易所开展中证1000股指期货和期权交易。相关合约正式挂牌交易时间为7月22日。两项新的股指衍生品的推出，将填补小盘股指期货衍生品的空白，进一步丰富股票指数衍生品序列，为权益投资者提供更加多样的风险管理工具，同时也给金融衍生品交易者提供了新的产品。（中国证券报）

（二）基金市场

1. 发行、清盘统计

上周共有32只新发基金开始认购，其中，纯债型基金5只，股票型基金1只，混合型基金10只，指数型基金9只，FOF产品6只，QDII产品1只。

上周共有5只基金产品发生清盘，其中，4只为经基金持有人大会同意而终止上市，1只为其他原因而终止上市。

2. 市场要闻

公募基金半年报显示，截至二季度末，QDII基金的股票投资市值达到2369.97亿元，占比总规模的77.19%。截至二季度末，QDII基金投资主要集中在三大行业，投资非日常生活消费品的市值达到748.91亿元，占比达到31.62%；通讯业务投资市值合计达到535.93亿元，占比22.62%；信息技术投资市值达到355.08亿元，占比14.99%。此外，QDII基金投资金融、日常消费品、医疗保健的市值超过了100亿元，持仓占比均超过6%。（上海证券报）

二、各类基金整体表现

上周权益市场震荡上行，接近六成主动权益类基金（包括股票型、混合型及封



闭式基金)及被动权益类基金周内净值上涨;外围市场方面,全球主要市场股指全线上涨;国际原油价格下跌,黄金价格上涨,白银价格下跌,接近九成投资于海外市场的QDII基金近一周净值收益上涨。

资金面维持宽松,货基收益率较前一周略有下跌;债市整体上行,超过九成纯债型和债券指数型基金近一周净值收益率为正;权益市场震荡上行,超过九成一级债及超过八成二级债产品近一周净值收益率上涨。

(一) 权益类基金

上周权益市场震荡上行,接近六成主动权益类基金(包括股票型、混合型及封闭式基金)及被动权益类基金周内净值上涨。其中,股票型基金近一周平均净值收益为-0.07%,混合型基金近一周平均净值收益为0.03%,封闭式权益类基金近一周平均净值收益为0.24%,股票指数型基金近一周平均净值收益为0.48%。

个基表现方面,游戏等板块周内领涨,相关的主题行业基金或相关板块个股持仓比例较高的产品涨幅居前;而新能源、电池等板块走势较为低迷,相关主题行业基金或重配相关板块个股的产品表现不佳。

表 2: 上周各权益类基金收益表现 (涨幅前 5 位及跌幅前 5 位)

权益类					
基金类型	代码	基金名称	近一周回报率 (%)	近三年回报率 (%)	成立以来回报率 (%)
混合型	010695	华夏磐益一年定期开放混合	5.99	--	20.76
	002810	金信转型创新成长灵活配置混合	5.94	148.79	115.70
	210009	金鹰核心资源混合	5.85	62.95	42.53
	014805	国金量化精选混合 A	5.60	--	16.95
	015096	西藏东财数字经济优选混合 A	5.60	--	8.45
	001307	中欧永裕混合 C	-4.72	67.55	51.30
	001306	中欧永裕混合 A	-4.70	71.60	60.10
	004233	中欧盛世成长混合 C	-4.69	68.50	81.03
	001888	中欧盛世成长混合 E	-4.67	72.41	119.89
	166011	中欧盛世成长混合 (LOF) A	-4.67	72.38	125.10
股票型	001167	金鹰科技创新股票	5.95	95.10	19.40
	006195	国金量化多因子股票	5.66	62.29	82.35
	001628	招商体育文化休闲股票 A	5.29	62.68	37.30
	015395	招商体育文化休闲股票 C	5.23	--	-10.94
	006502	财通集成电路产业股票 A	4.38	77.85	78.90
	007750	广发优势增长股票	-4.96	--	44.37
	011425	广发优势成长股票 A	-4.63	--	-28.78
	011426	广发优势成长股票 C	-4.63	--	-29.19
	014903	长城新能源股票 C	-3.57	--	15.54
	014902	长城新能源股票 A	-3.56	--	15.88
封闭式	161914	万家创业板 2 年定期开放混合 A	2.55	--	-13.57



济安金信
基金评价中心

权益类					
基金类型	代码	基金名称	近一周回报率 (%)	近三年回报率 (%)	成立以来回报率 (%)
	161915	万家创业板 2 年定期开放混合 C	2.54	--	-14.40
	005444	光大保德信多策略精选 18 个月定期开放灵活配置混合	2.49	--	31.95
	506008	长城科创板两年定期开放混合 A	2.39	--	-15.27
	012793	长城科创板两年定期开放混合 C	2.38	--	-15.65
	009798	大成创业板两年定期开放混合 C	-3.24	--	24.46
	160926	大成创业板两年定期开放混合 A	-3.23	--	25.47
	009531	九泰锐和 18 个月定期开放混合	-3.22	--	5.26
	501046	财通多策略福鑫定期开放灵活配置混合	-2.54	179.44	205.48
	501038	银华明择多策略定期开放混合	-1.87	77.33	109.96
指数型 (权益类)	159869	华夏中证动漫游戏 ETF	6.46	--	-19.60
	516010	国泰中证动漫游戏 ETF	6.32	--	-19.28
	516770	华泰柏瑞中证动漫游戏 ETF	6.30	--	-19.34
	159851	华宝中证金融科技主题 ETF	6.16	--	-5.50
	516860	博时中证金融科技主题 ETF	6.15	--	-16.93
	159985	华夏饲料豆粕期货 ETF	-3.85	--	49.37
	159796	汇添富中证电池主题 ETF	-3.02	--	15.11
	562880	嘉实中证电池主题 ETF	-3.02	--	-0.57
	561910	招商中证电池主题 ETF	-2.98	--	-6.17
	515030	华夏中证新能源汽车 ETF	-2.78	--	127.67
基金中基金 (FOF)	015270	南方养老目标日期 2050 五年持有	2.29	--	4.81
	014022	大摩养老目标日期 2040 三年持有	1.78	--	-7.82
	007274	景顺长城养老 2045 五年	1.71	--	23.64
	011696	南方浩睿进取京选 3 个月持有 A	1.68	--	-13.64
	011697	南方浩睿进取京选 3 个月持有 C	1.67	--	-14.08
	014092	华夏优选配置一年封闭运作 C	-0.50	--	-10.70
	160326	华夏优选配置一年封闭运作 A	-0.49	--	-10.50
	012936	民生加银积极配置 6 个月持有	-0.45	--	-9.40
	012687	恒越汇优精选三个月	-0.39	--	-14.14
	012311	民生加银康泰养老目标日期 2040 三年持有	-0.17	--	-7.48

数据截止日期：2022 年 7 月 22 日

数据来源：济安金信基金评价中心

注：基金收益统计剔除 ETF 联接基金、因巨额赎回等出现净值异常的基金，不同份额分别计算。

以下为本中心近期建议关注的主动权益类五星基金精选池：

表 3：济安金信权益类基金五星精选池

序号	基金名称	基金代码	基金标签
1	国投瑞银瑞利灵活配置混合 (LOF)	161222	回撤控制
2	大成睿景灵活配置混合	001300	灵活配置



济安金信
基金评价中心

序号	基金名称	基金代码	基金标签
3	大成新锐产业混合	090018	新锐产业
4	华安安信消费服务混合	519002	消费行业
5	财通成长优选混合	001480	成长优选
6	东方主题精选混合	400032	价值成长
7	国泰智能装备股票	001576	智能装备
8	泰达宏利转型机遇股票	000828	景气行业
9	工银瑞信战略转型主题股票	000991	战略转型
10	创金合信工业周期精选股票	005968	周期板块
11	广发多因子灵活配置混合	002943	因子选股
12	平安策略先锋混合	700003	产业趋势
13	海富通改革驱动灵活配置混合	519133	行业均衡
14	工银瑞信中小盘成长混合	481010	中小个股
15	华安逆向策略混合	040035	逆向策略

权益类基金数量及细分类较多，业绩展示不能全面反映市场概况。除上述精选的主动权益类基金外，建议关注的主题投资基金名单如下。

表 4：济安金信权益类基金五星精选池（主题类）

基金代码	基金名称	基金类型	成立日期
003834	华夏能源革新股票	股票型	2017/6/7
005927	创金合信新能源汽车主题股票	股票型	2018/5/8
004925	长信低碳环保行业量化股票	股票型	2017/11/9
540008	汇丰晋信低碳先锋股票	股票型	2010/6/8
001054	工银瑞信新金融股票	股票型	2015/3/19

数据来源：济安金信基金评价中心

（二）固定收益类基金

1. 货币市场基金

银行间市场利率整体维持在低位水平，货基收益率较前一周略有下跌。上周货币基金平均七日年化收益率为 1.6337%，较前一周小幅下跌 0.0067%，不足一成货基七日年化维持在 2% 以上，2 只产品七日年化收益率高于 3%（不同份额分别计算）。

表 5：济安金信货币型基金五星精选池

基金名称	基金代码	成立日期	基金经理	综合费率
安信活期宝货币	004167	2016/12/22	肖芳芳、任凭、祝璐琛	0.22%
永赢天天利货币	004545	2017/4/20	卢绮婷、胡雪骥	0.26%
易方达现金增利货币	000621	2015/2/3	石大柸、梁莹	0.20%
博时合惠货币	004137	2017/1/13	魏桢	0.21%



济安金信
基金评价中心

数据来源：济安金信基金评价中心

2. 债券基金

债市整体上行，超过九成纯债型和债券指数型基金近一周净值收益率为正；权益市场震荡上行，超过九成一级债及超过八成二级债产品近一周净值收益率上涨。其中，纯债型基金近一周平均净值收益为 0.15%，一级债基金近一周平均净值收益为 0.30%，二级债基金近一周平均净值收益为 0.32%，债券指数型基金近一周平均净值收益为 0.13%。

表 6：上周各固定收益类基金收益表现（涨幅前 5 位及跌幅前 5 位）

固定收益类					
基金类型	代码	基金名称	近一周 回报率 (%)	近三年 回报率 (%)	成立以来 回报率 (%)
纯债型	000346	建信安心回报 6 个月定期开放债券 A	1.49	15.58	15.89
	000347	建信安心回报 6 个月定期开放债券 C	1.48	14.36	14.56
	002101	创金合信转债精选债券 A	1.27	21.95	30.44
	002102	创金合信转债精选债券 C	1.26	20.84	28.85
	002587	金鹰添利中长期信用债债券 C	1.14	22.09	33.20
	004033	金鹰添荣纯债债券 A	-0.55	1.71	15.22
	007609	汇安嘉诚债券 A	-0.52	--	11.01
	007610	汇安嘉诚债券 C	-0.52	--	9.72
	008428	东方红鑫裕两年定期开放信用债债券	-0.38	--	6.94
	014512	英大安盈 30 天滚动持有债券 C	-0.23	--	-0.36
一级债	009512	天弘添利债券 (LOF) E	2.57	--	39.77
	164206	天弘添利债券 (LOF) C	2.56	55.91	74.15
	164208	天弘丰利债券 (LOF) E	0.78	22.39	52.86
	485105	工银增强收益债券 A	0.77	23.89	160.81
	015563	天弘丰利债券 (LOF) C	0.77	--	2.88
	000356	南方丰元信用增强债券 C	-0.35	10.23	51.04
	000355	南方丰元信用增强债券 A	-0.34	11.48	56.23
	161506	银河通利债券 (LOF) C	-0.23	8.40	87.60
	161505	银河通利债券 (LOF) A	-0.23	9.33	98.75
	040010	华安稳定收益债券 B	-0.12	20.13	126.08
二级债	210014	金鹰元丰债券 A	2.53	81.22	80.94
	014336	金鹰元丰债券 C	2.53	--	-9.33
	161624	融通可转债债券 A	2.03	48.20	37.09
	161625	融通可转债债券 C	2.01	46.44	34.02
	007032	平安可转债债券 A	1.98	--	49.43
	002138	泓德裕泰债券 A	-1.75	19.57	39.25
	002139	泓德裕泰债券 C	-1.75	18.40	35.25
	014116	上银慧恒收益增强债券 C	-0.77	--	-3.23
	010899	上银慧恒收益增强债券 A	-0.76	--	-3.16



济安金信
基金评价中心

固定收益类

基金类型	代码	基金名称	近一周 回报率 (%)	近三年 回报率 (%)	成立以来 回报率 (%)
	233012	大摩多元收益债券 A	-0.66	11.57	103.50
	511380	博时中证可转债及可交换债券 ETF	0.62	--	17.00
	511180	海富通上证投资级可转债及可交换债券 ETF	0.36	--	8.46
	008652	长城中债 1-3 年政策性金融债指数 A	0.35	--	52.56
	008653	长城中债 1-3 年政策性金融债指数 C	0.34	--	52.49
指数型 (债券)	159972	鹏华中证 5 年期地方政府债 ETF	0.29	--	11.91
	008455	中信保诚中债 1-3 年国开行债券指数 C	-0.06	--	2.63
	008454	中信保诚中债 1-3 年国开行债券指数 A	-0.05	--	2.87
	012165	工银瑞信彭博国开行债券 1-3 年指数 E	-0.03	--	2.06
	006473	招商中债 1-5 年进出口行债券指数 A	-0.03	8.78	10.77
	010521	兴业中债 3-5 年政策性金融债指数 C	0.00	--	3.41

数据截止日期：2022 年 7 月 22 日

数据来源：济安金信基金评价中心

注：基金收益统计剔除 ETF 联接基金、因巨额赎回等出现净值异常的基金，不同份额分别计算。

(三) QDII 基金

外围市场方面，全球主要市场股指全线上涨。美国 7 月制造业 PMI 初值为 52.3，低于预期的 52，服务业 PMI 与综合 PMI 初值分别为 47 和 47.5，进入萎缩区域，其中综合 PMI 为疫情初期之外 2009 年以来最低。美股三大指数均上涨，其中，纳斯达克上涨超过 3%；欧洲主要市场股指均上涨，其中，德股上涨超过 3%；亚太地区股指均上涨，其中，日股上涨超 4%。大宗商品方面，国际油价下跌；贵金属方面，黄金价格上涨，白银价格下跌。

截至 7 月 22 日已公布的净值数据显示，接近九成投资于海外市场的 QDII 基金近一周净值收益上涨，平均涨跌幅为 2.45%。由于交易时间、交易机制等不同，投资者在投资 QDII 基金前需充分了解其运作所面临的各项风险，审慎做出投资决策。

表 7：上周海外基金收益表现（涨幅前 5 位及跌幅前 5 位）

基金类型	代码	基金名称	近一周 回报率 (%)	近三年 回报率 (%)	成立以来 回报率 (%)
	270023	广发全球精选人民币	8.01	59.93	202.37
	162415	华宝标普美国品质人民币 A	7.23	22.78	97.30
	009975	华宝标普美国品质人民币 C	7.18	--	9.04
	007844	华宝标普油气 C 人民币	6.66	--	59.40
	162411	华宝标普油气 A 人民币	6.66	47.91	-36.25
QDII	004998	长信全球债券人民币	-1.44	-8.46	2.12
	000103	国泰境外高收益	-1.09	-55.61	-36.44
	003243	上投摩根中国世纪人民币	-1.03	14.88	52.33
	003385	工银瑞信全球美元债 A 人民币	-0.62	-3.93	1.30
	501300	海富通美元收益人民币	-0.59	-14.52	-10.96

数据截止日期：2022 年 7 月 22 日


济安金信
 基金评价中心

数据来源：济安金信基金评价中心

注：基金收益统计剔除 ETF 联接基金、因巨额赎回等出现净值异常的基金，不同份额分别计算。
另外由于国际市场交易结算时间不同、业绩披露频率不同等原因，QDII 基金在统计日无净值披露的使用最近一期净值披露数据。



济安金信
基金评价中心

风险提示及免责声明

市场有风险，投资需谨慎。基金的风险收益特性与银行存款、债券等投资工具不同，投资人所持有的基金份额可以分享基金投资所产生的收益，也可能承担基金投资所带来的损失，并不构成业绩保障。因此投资者需审慎评估自身的财务状况及风险承受能力，并选择与之相匹配的基金产品进行投资。

基金作为一种投资工具，其过往业绩并不代表未来表现。基金净值表现的短期波动难以预测，建议投资人不要过于关注基金的短期业绩，而是追求长期资产的长期稳健增值。

本报告所载的全部内容均基于已公开的市场信息，但不保证该等信息的准确性或完整性。在任何情况下，本报告中的信息或所表述的意见不构成对任何人的投资建议。



济安金信
基金评价中心