

【第 575 期】济安金信基金周报

(2022.04.25—2022.04.29)

目录

一、市场概况.....	2
(一) 基础市场.....	2
1. A 股市场回顾.....	2
2. 腾讯济安指数表现.....	2
3. 资金概况.....	3
4. 债券市场回顾.....	4
5. 市场要闻.....	5
(二) 基金市场.....	5
1. 发行、清盘统计.....	5
2. 市场要闻.....	6
二、各类基金整体表现.....	6
(一) 权益类基金.....	6
(二) 固定收益类基金.....	9
1. 货币市场基金.....	9
2. 债券基金.....	9
(三) QDII 基金.....	10
风险提示及免责声明.....	12

济安金信基金评价中心

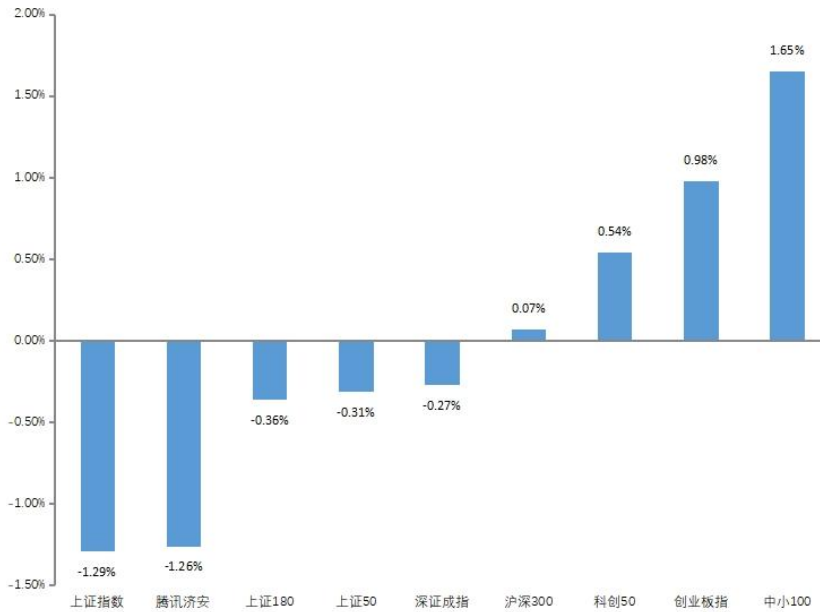
基金评价中心基金研究员 刘思妍
Email:lsy@jajx.com

地址:北京市海淀区万柳东路 25 号万
泉商务花园 507

一、市场概况

(一) 基础市场

图 1：指数动态（2022. 04. 25—2022. 04. 29）



数据来源：济安金信基金评价中心

1. A股市场回顾

上周（2022. 04. 25-2022. 04. 29）A股涨跌不一，其中，上证指数、腾讯济安下跌超1%，中小100上涨超1%。盘面上，两市日均成交额为8918.16亿，较前一周增加942.19亿，两市融资余额减少，北向资金整周净流入。行业板块方面，申万一级行业中，建筑装饰、电力设备及建筑材料涨幅居前；纺织服饰、农林牧渔及轻工制造板块跌幅居前。

2. 腾讯济安指数表现

腾讯济安指数上周下跌1.26%。腾讯济安原名“中证腾安价值100指数”，由腾讯财经倡导，济安金信设计，中证指数公司发布，是国内第一家由互联网媒体主导发布的证券市场指数。指数基点1000点，基日为2013年5月18日，并于2013年11月18日在上交所挂牌。腾讯济安指数具有价值投资导向特征，旨在发掘市场中的价值低估个股组合，形成“黑马”指数。指数成份股100只，每年6月和12月定期更新，完全透明公开，既可以作为基金指数化投资标的，又可以作为普通投资者的“股票池”。



济安金信
基金评价中心

表 1：各指数当前估值情况

指数代码	指数名称	市盈率 PE (TTM)	百分位	股息率	净资产收益率 ROE (2021Q4)
000001	上证指数	11.90	6.34%	2.30%	10.31%
399001	深证成指	22.52	22.69%	1.44%	10.49%
399006	创业板指	45.90	17.03%	0.52%	13.96%
000300	沪深 300	11.85	8.99%	1.11%	9.48%
000010	上证 180	9.87	6.40%	2.29%	11.23%
000016	上证 50	9.94	7.22%	2.65%	11.24%
000905	中证 500	16.95	1.77%	2.83%	12.29%
000847	腾讯济安	6.40	1.11%	1.85%	8.38%
399005	中小 100	26.66	22.85%	3.88%	12.84%

数据截至日期：2022 年 4 月 29 日

数据来源：济安金信基金评价中心

注：指数估值百分位计算基准日为 2006 年 12 月 31 日

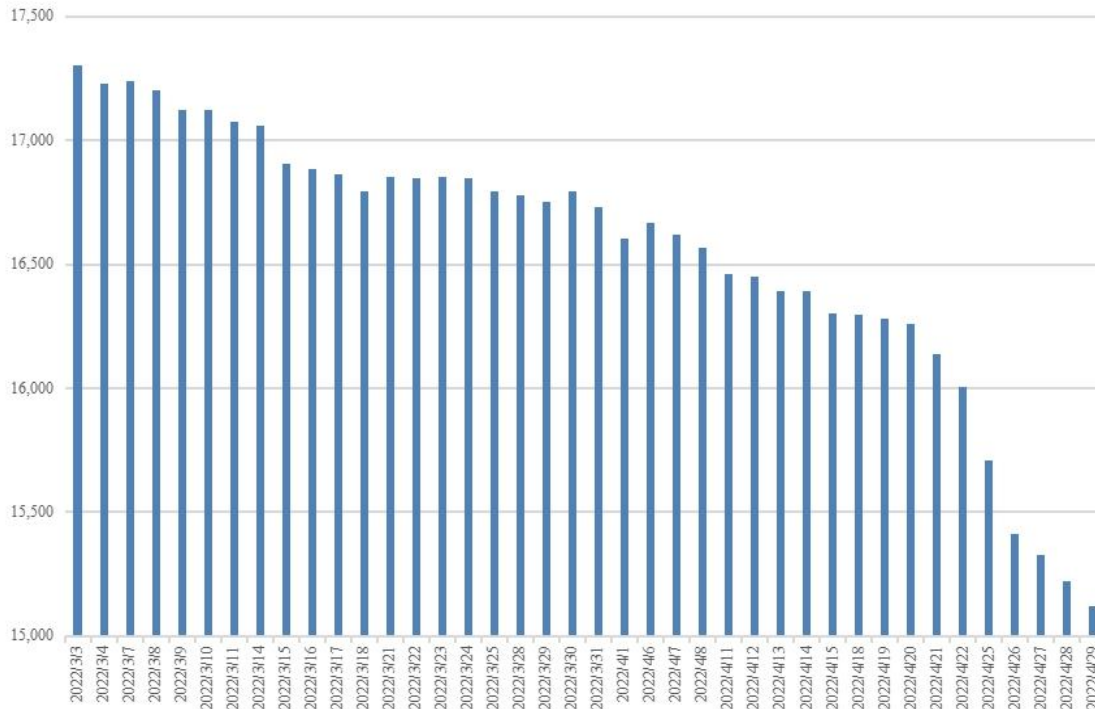
3. 资金概况

3.1 沪深两市融资资金

权益市场震荡上行，沪深两市两融余额减少 887.30 亿元。截至 4 月 29 日，两市融资融券总额合计为 15120.41 亿元。

图 2：近四十个交易日沪市融资资金流向

单位：亿元



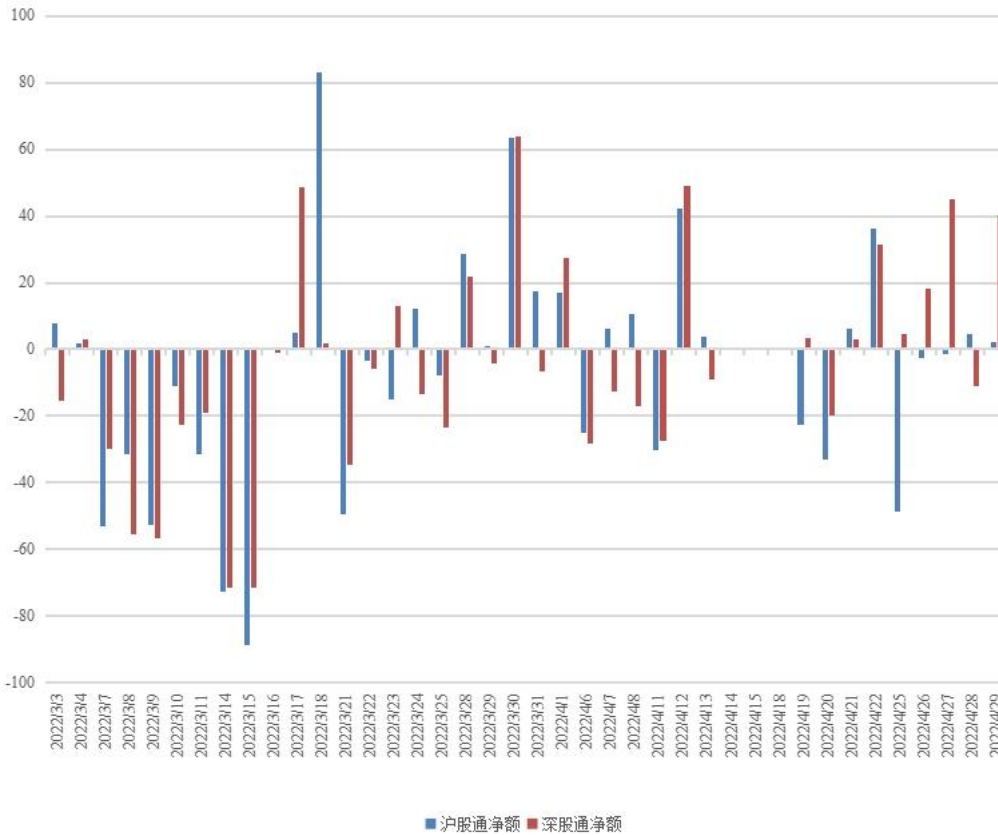
数据来源：济安金信基金评价中心（数据截止日期：2022.04.29）


济安金信
 基金评价中心

3.2 沪股通、深股通资金流向

北向资金净流入，周内累计净流入金额 51.14 亿。具体来看，沪股通资金净卖出 45.83 亿，深股通资金净买入 96.97 亿。

图 3：近四十个交易日沪股通、深股通资金流向



数据来源：济安金信基金评价中心（数据截止日期：2022.04.29）

4. 债券市场回顾

货币市场方面，资金面维持宽松。整周央行公开市场共投放 500 亿元，公开市场共到期 500 亿元，央行公开市场操作实现零投放零回笼。银行间市场资金利率有所上行。

债市整体上行。利率债方面，一级市场地方债发行减少，二级市场关键期限国债及国开债到期收益率多数上行，各期限利差有所收窄；信用债方面，多数品种到期收益率下行，信用利差有所收窄；转债方面，中证转债整周上涨 0.04%。



5. 市场要闻

宏观经济：

4月27日，国家统计局发布数据显示，一季度，全国规模以上工业企业实现利润总额19555.7亿元，同比增长8.5%，继续保持平稳增长态势。一季度减税降费、助企纾困多措并举，工业企业利润保持平稳增长。但也要看到，外部输入性通胀压力加大，新冠肺炎疫情多点散发，给工业经济平稳发展带来诸多挑战，企业生产经营困难增多。（中国证券报）

中共中央政治局4月29日下午就依法规范和引导我国资本健康发展进行第三十八次集体学习。中共中央总书记习近平在主持学习时强调，必须深化对新的时代条件下我国各类资本及其作用的认识，规范和引导资本健康发展，发挥其作为重要生产要素的积极作用。不仅总结当前经济形势，安排下一步经济发展工作，还对资本市场发展进行了研究部署。通过明确宏观政策调控方向和资本市场发展方向，确定了未来的前进路径，推动实体经济和资本市场的发展。（证券时报）

国家统计局4月30日发布数据显示，4月份，制造业采购经理指数、非制造业商务活动指数和综合PMI产出指数分别为47.4%、41.9%和42.7%，低于上月2.1个、6.5个和6.1个百分点，企业生产经营活动放缓，景气水平继续回落。（中国证券报）

权益市场：

中国证券登记结算有限责任公司发布通知，4月29日起，将股票交易过户费总体下调50%，即股票交易过户费由现行沪深市场A股按照成交金额0.02%、北京市场A股和挂牌公司股份按照成交金额0.025%双向收取，统一下调为按照成交金额0.01%双向收取。（中国证券报）

证监会4月29日消息，为适应注册制改革和常态化退市的要求，进一步完善上市公司退市后监管工作，证监会发布《关于完善上市公司退市后监管工作的指导意见》，自发布之日起实施。据介绍，《指导意见》适用于从沪深交易所各板块退市的公司以及从北京证券交易所退市后直接转入退市板块的公司。在退市板块挂牌的STAQ、NET系统公司的日常监管安排，参照《指导意见》的规定执行。（中国证券报）

债券市场：

中国证券业协会4月28日发布了《公司债券承销业务规范》（简称《业务规范》），进一步细化承销业务规则，厘清公司债券承销机构与其他中介机构的责任边界，增强承销机构自我规范、自我约束的内生机制。（证券时报）

（二）基金市场

1. 发行、清盘统计

上周共有29只新发基金开始认购，其中混合型基金11只，货币型基金4只，



指数型基金 4 只，纯债型基金 7 只，二级债基金 1 只，FOF 产品 2 只。

上周共 10 只基金产品发生清盘，其中，8 只为经基金持有人大会同意而终止上市，2 只为基金资产净值低于合同限制而终止上市。

2. 市场要闻

4 月 26 日，证监会发布《关于加快推进公募基金行业高质量发展的意见》。《意见》共五大方面 16 条内容，直指支持符合条件的机构“走出去”、积极推动创新产品发展，加快构建行业新发展格局等公募基金高质量发展的核心要义。要点主要包括：支持差异化发展；切实提升治理水平；壮大公募基金管理人队伍；稳步推进高水平开放；强化长效激励约束机制；着力提升投研核心能力；持续强化合规风控能力；积极鼓励产品及业务守正创新；突出厚植行业文化理念；着力提高投资者获得感；不断强化行业合力；提高中长期资金占比；积极践行社会责任；强化行业基础设施建设；加快推进监管转型；持续提升监管效能。（中国证券报）

二、各类基金整体表现

上周权益市场震荡上行，七成主动权益类基金（包括股票型、混合型及封闭式基金）及五成被动权益类基金周内净值上涨；外围市场方面，全球主要市场股指涨跌不一；国际原油价格上涨，黄金价格及白银价格下跌，接近八成投资于海外市场的 QDII 基金近一周净值收益上涨。

资金面维持宽松，货基收益率较前一周略有上涨；债市整体上行，超过九成纯债型和八成债券指数型基金近一周净值收益率为正；权益市场震荡上行，八成一级债及七成二级债产品近一周净值收益率上涨。

（一）权益类基金

上周权益市场震荡上行，七成主动权益类基金（包括股票型、混合型及封闭式基金）及五成被动权益类基金周内净值上涨。其中，股票型基金近一周平均净值收益为 1.21%，混合型基金近一周平均净值收益为 0.83%，封闭式权益类基金近一周平均净值收益为 0.65%，股票指数型基金近一周平均净值收益为 0.10%。

个股表现方面，消费等板块周内领涨，相关的主题行业基金或相关板块个股持仓比例较高的产品涨幅居前；而农林牧渔等板块走势较为低迷，相关主题行业基金或重配相关板块个股的产品表现不佳。

表 2：上周各权益类基金收益表现（涨幅前 5 位及跌幅前 5 位）

权益类					
基金类型	代码	基金名称	近一周回报率 (%)	近三年回报率 (%)	成立以来回报率 (%)
混合型	011891	易方达先锋成长混合 A	10.28	--	-14.85
	011892	易方达先锋成长混合 C	10.28	--	-15.05
	006477	中邮沪港深精选混合	9.93	--	-17.88



济安金信
基金评价中心

权益类					
基金类型	代码	基金名称	近一周回报率 (%)	近三年回报率 (%)	成立以来回报率 (%)
	005119	银华智荟内在价值灵活配置混合	9.81	116.32	91.57
	010115	易方达远见成长混合 A	9.47	--	-15.76
	164403	前海开源沪港深农业主题精选灵活配置混合 (LOF) A	-8.84	18.25	47.36
	005959	财通新视野灵活配置混合 C	-8.33	53.48	59.28
	005851	财通新视野灵活配置混合 A	-8.32	57.20	64.26
	010418	财通景气行业混合	-8.30	--	-32.51
	501015	财通多策略升级混合 (LOF) A	-8.06	20.39	1.54
股票型	002387	工银瑞信沪港深股票 A	7.64	--	8.43
	007512	工银瑞信沪港深股票 C	7.63	--	-7.53
	002332	汇丰晋信沪港深股票 A	7.51	12.44	32.35
	002333	汇丰晋信沪港深股票 C	7.50	10.73	28.32
	009896	广发港股通成长精选股票 A	7.15	--	-33.03
	003634	嘉实农业产业股票 A	-5.81	55.19	91.60
	012930	中庚价值先锋股票	-5.54	--	-27.06
	014064	银华农业产业股票 C	-5.43	--	-15.56
	005106	银华农业产业股票 A	-5.42	48.85	87.98
	006195	国金量化多因子股票	-4.67	17.61	41.39
封闭式	009598	景顺长城科技创新三年定期开放灵活配置混合	5.50	--	-21.17
	007353	工银瑞信科技创新 3 年封闭运作混合	4.77	--	67.25
	006345	景顺长城集英成长两年定期开放混合	4.58	33.75	33.55
	501095	中银证券科技创新 3 年封闭运作灵活配置混合	3.85	--	-17.79
	501087	交银施罗德瑞丰三年封闭运作混合	3.82	--	30.00
	501046	财通多策略福鑫定期开放灵活配置混合	-7.57	129.33	153.31
	501085	财通科创主题 3 年封闭运作灵活配置混合	-7.31	--	59.98
	166024	中欧恒利三年定期开放混合	-3.66	24.07	24.69
	014277	万家北交所慧选两年定期开放混合 A	-3.16	--	-16.55
	014278	万家北交所慧选两年定期开放混合 C	-3.16	--	-16.73
指数型 (权益类)	159792	富国中证港股通互联网 ETF	12.64	--	-33.96
	513160	银华恒生港股通中国科技 ETF	9.43	--	-21.11
	513980	景顺长城中证港股通科技 ETF	9.21	--	-48.42
	513860	海富通中证港股通科技 ETF	8.84	--	-48.55
	513590	鹏华中证港股通消费主题 ETF	8.83	--	-26.41
	159865	国泰中证畜牧养殖 ETF	-8.21	--	-25.23
	516670	招商中证畜牧养殖 ETF	-8.18	--	-21.36
	516760	平安中证畜牧养殖 ETF	-8.09	--	-21.76
	159867	鹏华中证畜牧养殖 ETF	-8.08	--	-26.09
	013471	华宝中证全指农牧渔指数 A	-6.68	--	-9.10



权益类					
基金类型	代码	基金名称	近一周回报率 (%)	近三年回报率 (%)	成立以来回报率 (%)
	501218	工银瑞信睿智进取一年封闭运作 A	1.42	--	-16.22
	013933	工银瑞信睿智进取一年封闭运作 C	1.39	--	-16.37
	009460	安信禧悦稳健养老目标一年	0.29	--	7.51
	012038	银华尊颐稳健养老目标一年持有	0.07	--	-0.13
基金中基金	013668	永赢慧盈一年持有 A	0.03	--	-1.27
(FOF)	005809	前海开源裕源	-4.90	31.51	55.22
	005958	华夏聚丰稳健目标 C	-3.16	19.15	20.13
	005957	华夏聚丰稳健目标 A	-3.15	19.29	20.44
	007242	中欧预见养老 2050 五年 C	-3.13	--	32.04
	007241	中欧预见养老 2050 五年 A	-3.13	--	32.47

数据截止日期：2022 年 4 月 29 日

数据来源：济安金信基金评价中心

注：基金收益统计剔除 ETF 联接基金、因巨额赎回等出现净值异常的基金，不同份额分别计算。

以下为本中心近期建议关注的主动权益类五星基金精选池：

表 3：济安金信权益类基金五星精选池

序号	基金名称	基金代码	基金标签
1	国投瑞银瑞利灵活配置混合 (LOF)	161222	回撤控制
2	大成睿景灵活配置混合	001300	灵活配置
3	大成新锐产业混合	090018	新锐产业
4	华安安信消费服务混合	519002	消费行业
5	财通成长优选混合	001480	成长优选
6	东方主题精选混合	400032	价值成长
7	国泰智能装备股票	001576	智能装备
8	泰达宏利转型机遇股票	000828	景气行业
9	工银瑞信战略转型主题股票	000991	战略转型
10	创金合信工业周期精选股票	005968	周期板块
11	广发多因子灵活配置混合	002943	因子选股
12	平安策略先锋混合	700003	产业趋势
13	海富通改革驱动灵活配置混合	519133	行业均衡
14	工银瑞信中小盘成长混合	481010	中小个股
15	华安逆向策略混合	040035	逆向策略

权益类基金数量及细分类较多，业绩展示不能全面反映市场概况。除上述精选的主动权益类基金外，建议关注的主题投资基金名单如下。

表 4：济安金信权益类基金五星精选池（主题类）

基金代码	基金名称	基金类型	成立日期
003834	华夏能源革新股票	股票型	2017/6/7
005927	创金合信新能源汽车主题股票	股票型	2018/5/8
004925	长信低碳环保行业量化股票	股票型	2017/11/9



济安金信
基金评价中心

540008	汇丰晋信低碳先锋股票	股票型	2010/6/8
001054	工银瑞信新金融股票	股票型	2015/3/19

数据来源：济安金信基金评价中心

（二）固定收益类基金

1. 货币市场基金

银行间市场利率有所上行，货基收益率较前一周略有上涨。上周货币基金平均七日年化收益率为 1.9308%，较前一周小幅上涨 0.0236%，四成货基七日年化维持在 2% 以上，6 只产品七日年化收益率高于 3%（不同份额分别计算）。

表 5：济安金信货币型基金五星精选池

基金名称	基金代码	成立日期	基金经理	综合费率
安信活期宝货币	004167	2016/12/22	肖芳芳、任凭、祝璐琛	0.22%
永赢天天利货币	004545	2017/4/20	卢绮婷、胡雪骥	0.26%
易方达现金增利货币	000621	2015/2/3	石大怿、梁莹	0.20%
博时合惠货币	004137	2017/1/13	魏桢	0.21%

数据来源：济安金信基金评价中心

2. 债券基金

债市整体上行，超过九成纯债型和八成债券指数型基金近一周净值收益率为正；权益市场震荡上行，八成一级债及七成二级债产品近一周净值收益率上涨。其中，纯债型基金近一周平均净值收益为 0.08%，一级债基金近一周平均净值收益为 0.12%，二级债基金近一周平均净值收益为 0.25%，债券指数型基金近一周平均净值收益为 0.02%。

表 6：上周各固定收益类基金收益表现（涨幅前 5 位及跌幅前 5 位）

固定收益类					
基金类型	代码	基金名称	近一周 回报率 (%)	近三年 回报率 (%)	成立以来 回报率 (%)
纯债型	007117	华泰紫金丰泰纯债债券 A	1.47	--	12.47
	007118	华泰紫金丰泰纯债债券 C	1.47	--	11.31
	000298	中海纯债债券 A	1.25	9.40	33.64
	000299	中海纯债债券 C	1.25	7.88	29.70
	000347	建信安心回报 6 个月定期开放债券 C	1.17	7.09	6.59
	007684	华商转债精选债券 C	-0.93	--	9.08
	007683	华商转债精选债券 A	-0.92	--	9.59
	002101	创金合信转债精选债券 A	-0.84	8.75	19.40
	002102	创金合信转债精选债券 C	-0.84	7.61	18.03
	008952	中信建投挂企债债券 A	-0.59	--	19.17
一级债	000014	华夏聚利债券	0.69	47.23	77.69



济安金信
基金评价中心

固定收益类

基金类型	代码	基金名称	近一周 回报率 (%)	近三年 回报率 (%)	成立以来 回报率 (%)
	320004	诺安优化收益债券	0.59	50.14	205.93
	240018	华宝可转债债券 A	0.59	55.71	51.15
	008817	华宝可转债债券 C	0.59	--	29.04
	161505	银河通利债券(LOF)A	0.48	8.38	95.17
	630003	华商收益增强债券 A	-0.39	9.52	93.21
	630103	华商收益增强债券 B	-0.33	8.23	82.50
	360008	光大保德信增利收益债券 A	-0.25	25.03	88.05
	360009	光大保德信增利收益债券 C	-0.25	23.64	78.12
	007398	兴全磐稳增利债券 C	-0.19	--	11.71
二级债	006147	宝盈融源可转债债券 A	5.49	--	4.46
	006148	宝盈融源可转债债券 C	5.49	--	3.62
	003093	华商丰利增强定期开放债券 C	3.88	--	51.27
	003092	华商丰利增强定期开放债券 A	3.86	--	54.73
	006500	建信润利增强债券 A	2.71	14.02	13.70
	006102	浙商丰利增强债券	-1.43	80.32	78.26
	005284	华商可转债债券 C	-1.11	58.44	50.64
	005273	华商可转债债券 A	-1.10	60.46	52.60
	320009	诺安增利债券 B	-0.93	17.60	69.04
	000896	鑫元聚鑫收益增强债券 A	-0.89	3.15	8.70
	011253	华宝中债 1-5 年政策性金融债指数	0.17	--	3.47
	511310	富国中证 10 年期国债 ETF	0.14	10.95	17.17
	511180	海富通上证投资级可转债及可交换债券 ETF	0.14	--	5.23
	008340	华富中债-安徽省公司信用类债券指数 A	0.14	--	7.92
	008341	华富中债-安徽省公司信用类债券指数 C	0.14	--	7.71
指数型 (债券)	009446	华夏上海清算所 1-3 年高等级国企中期票据指数 C	-0.90	--	-8.59
	009445	华夏上海清算所 1-3 年高等级国企中期票据指数 A	-0.89	--	-8.61
	009746	鹏华中债-市场隐含评级 AAA 信用债(1-3 年)指数 C	-0.36	--	-4.67
	009745	鹏华中债-市场隐含评级 AAA 信用债(1-3 年)指数 A	-0.36	--	-4.98
	159988	平安中债-0-5 年广东省地方政府债 ETF	-0.08	--	3.97

数据截止日期: 2022 年 4 月 29 日

数据来源: 济安金信基金评价中心

注: 基金收益统计剔除 ETF 联接基金、因巨额赎回等出现净值异常的基金, 不同份额分别计算。

(三) QDII 基金

外围市场方面, 全球主要市场股指涨跌不一。美国 4 月制造业 PMI 终值为 59.2, 创下去年 9 月以来的最高值。美股三大指数均下跌, 下跌幅度均超过 2%; 欧洲主要


济安金信
 基金评价中心

市场股指涨跌不一，仅英股上涨；亚太地区股指均下跌，台股下跌超 2%。大宗商品方面，国际油价上涨；贵金属方面，黄金价格及白银价格下跌。

截至 4 月 29 日已公布的净值数据显示，接近八成投资于海外市场的 QDII 基金近一周净值收益上涨，平均涨跌幅为 2.17%。由于交易时间、交易机制等不同，投资者在投资 QDII 基金前需充分了解其运作所面临的各项风险，审慎做出投资决策。

表 7：上周海外基金收益表现（涨幅前 5 位及跌幅前 5 位）

基金类型	代码	基金名称	近一周 回报率 (%)	近三年 回报率 (%)	成立以来 回报率 (%)
QDII	513330	华夏恒生互联网科技业 ETF	15.96	--	-51.75
	513180	华夏恒生科技 ETF	14.45	--	-43.46
	513010	易方达恒生科技 ETF	14.43	--	-43.31
	159741	嘉实恒生科技 ETF	14.43	--	-44.09
	159742	博时恒生科技 ETF	14.37	--	-43.03
	012535	万家全球成长一年持有 A	-4.30	--	-38.97
	012536	万家全球成长一年持有 C	-4.30	--	-39.19
	513360	博时中证全球中国教育 ETF	-3.85	--	-70.03
	012866	易方达标普生物科技人民币 C	-2.73	--	-36.41
	161127	易方达标普生物科技人民币 A	-2.72	-16.42	6.05

数据截止日期：2022 年 4 月 29 日

数据来源：济安金信基金评价中心

注：基金收益统计剔除 ETF 联接基金、因巨额赎回等出现净值异常的基金，不同份额分别计算。另外由于国际市场交易结算时间不同、业绩披露频率不同等原因，QDII 基金在统计日无净值披露的使用最近一期净值披露数据。



风险提示及免责声明

市场有风险，投资需谨慎。基金的风险收益特性与银行存款、债券等投资工具不同，投资人所持有的基金份额可以分享基金投资所产生的收益，也可能承担基金投资所带来的损失，并不构成业绩保障。因此投资者需审慎评估自身的财务状况及风险承受能力，并选择与之相匹配的基金产品进行投资。

基金作为一种投资工具，其过往业绩并不代表未来表现。基金净值表现的短期波动难以预测，建议投资人不要过于关注基金的短期业绩，而是追求长期资产的长期稳健增值。

本报告所载的全部内容均基于已公开的市场信息，但不保证该等信息的准确性或完整性。在任何情况下，本报告中的信息或所表述的意见不构成对任何人的投资建议。

