

【第 568 期】济安金信基金周报

(2022.03.07—2022.03.11)

目录

一、市场概况.....	2
(一) 基础市场.....	2
1. A 股市场回顾.....	2
2. 腾讯济安指数表现.....	2
3. 资金概况.....	3
4. 债券市场回顾.....	4
5. 市场要闻.....	5
(二) 基金市场.....	6
1. 发行、清盘统计.....	6
2. 市场要闻.....	6
二、各类基金整体表现.....	6
(一) 权益类基金.....	6
(二) 固定收益类基金.....	9
1. 货币市场基金.....	9
2. 债券基金.....	9
(三) QDII 基金.....	10
风险提示及免责声明.....	12

济安金信基金评价中心

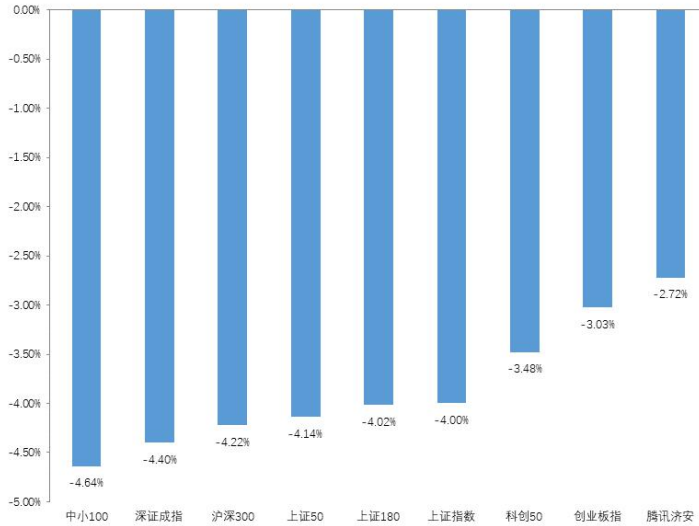
基金评价中心基金研究员 刘思妍
Email: lsy@jajx.com

地址: 北京市海淀区万柳东路 25 号万
泉商务花园 507

一、市场概况

(一) 基础市场

图 1：指数动态（2022.03.07—2022.03.11）



数据来源：济安金信基金评价中心

1. A股市场回顾

上周（2022.03.07—2022.03.11）A股全线下行，跌幅均超2%。盘面上，两市日均成交额为10850.29亿，较前一周增加1184.98亿，两市融资余额减少，北向资金整周净流出。行业板块方面，申万一级行业中，综合、电力设备及食品饮料板块涨幅居前，社会服务、家用电器及有色金属板块跌幅居前。

2. 腾讯济安指数表现

腾讯济安指数上周下跌2.72%。腾讯济安原名“中证腾安价值100指数”，由腾讯财经倡导，济安金信设计，中证指数公司发布，是国内第一家由互联网媒体主导发布的证券市场指数。指数基点1000点，基日为2013年5月18日，并于2013年11月18日在上交所挂牌。腾讯济安指数具有价值投资导向特征，旨在发掘市场中的价值低估个股组合，形成“黑马”指数。指数成份股100只，每年6月和12月定期更新，完全透明公开，既可以作为基金指数化投资标的，又可以作为普通投资者的“股票池”。



济安金信
基金评价中心

表 1: 各指数当前估值情况

指数代码	指数名称	市盈率 PE (TTM)	百分位	股息率	净资产收益率 ROE (2021Q3)
000001	上证指数	12.60	7.83%	2.15%	8.40%
399001	深证成指	24.49	26.40%	1.23%	9.38%
399006	创业板指	51.81	22.35%	0.44%	10.65%
000300	沪深 300	12.44	10.26%	1.01%	9.44%
000010	上证 180	10.29	7.39%	2.16%	8.88%
000016	上证 50	10.28	8.04%	2.56%	8.83%
000905	中证 500	17.92	2.50%	2.80%	9.11%
000847	腾讯济安	6.42	0.95%	1.60%	8.14%
399005	中小 100	31.28	31.55%	3.97%	10.76%

数据截至日期: 2022 年 3 月 11 日

数据来源: 济安金信基金评价中心

注: 指数估值百分位计算基准日为 2006 年 12 月 31 日

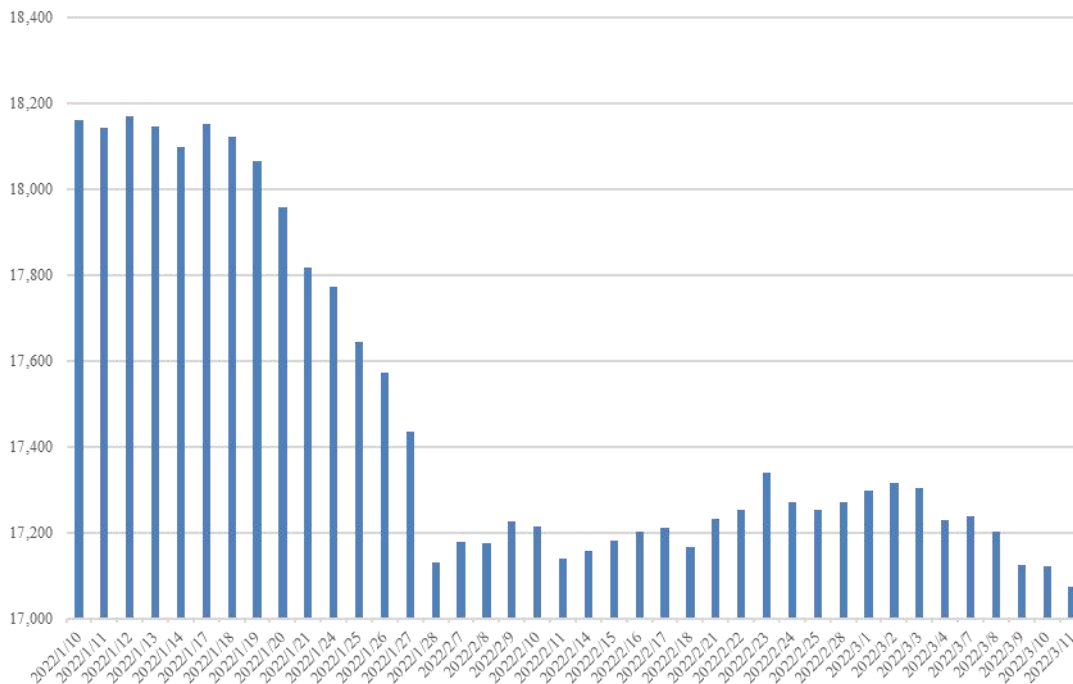
3. 资金概况

3.1 沪深两市融资资金

权益市场整体下行, 沪深两市两融余额减少 155.93 亿元。截至 3 月 11 日, 两市融资融券总额合计为 17073.59 亿元。

图 2: 近四十个交易日沪市融资资金流向

单位: 亿元



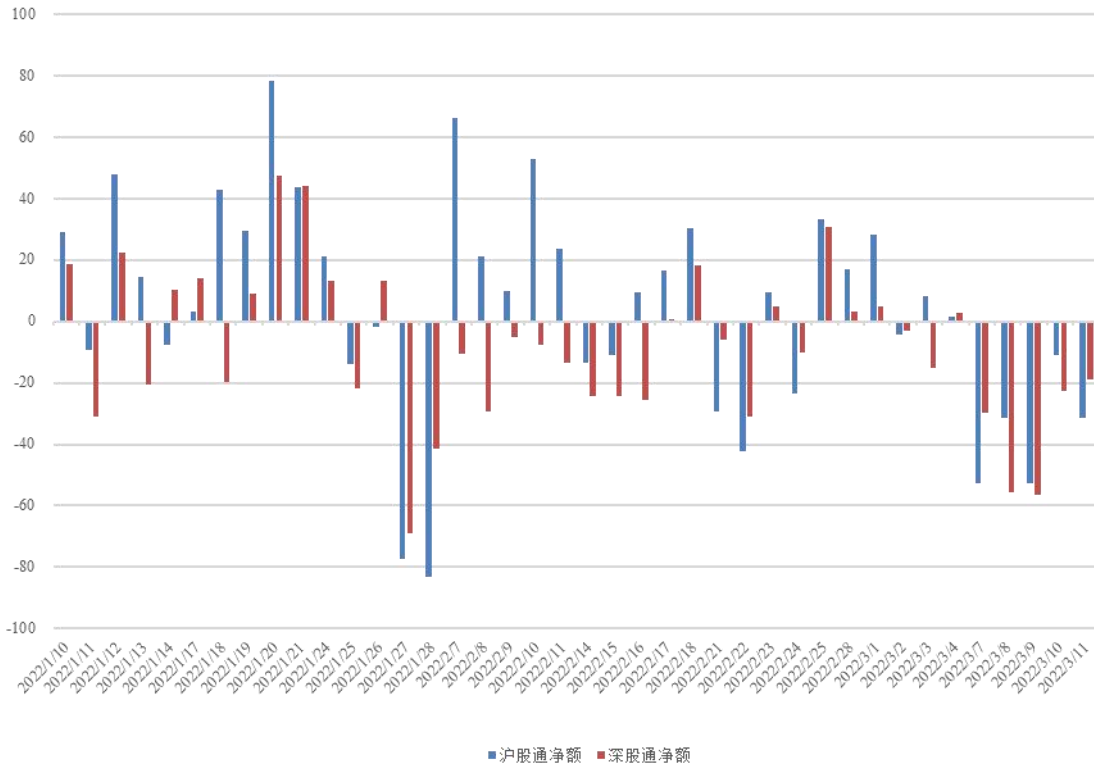
数据来源: 济安金信基金评价中心 (数据截止日期: 2022.03.11)


济安金信
 基金评价中心

3.2 沪股通、深股通资金流向

北向资金净流出，周内累计净流出金额 363.20 亿。具体来看，沪股通资金净卖出 179.79 亿，深股通资金净卖出 183.41 亿。

图 3：近四十个交易日沪股通、深股通资金流向



数据来源：济安金信基金评价中心（数据截止日期：2022.03.11）

4. 债券市场回顾

货币市场方面，资金面维持均衡偏松。整周央行公开市场逆回购到期 3800 亿元，同时进行 500 亿元逆回购操作，全口径公开市场操作累计净回笼资金 3300 亿元。银行间市场资金利率稳中略升。

债市整体反弹。利率债方面，一级市场地方债发行减少，二级市场关键期限国债及国开债到期收益率均下行，各期限利差有所走阔；信用债方面，多数品种到期收益率上行，信用利差有所走阔；转债方面，转债市场跟随股市大幅下跌，中证转债整周下跌 3.18%。



5. 市场要闻

宏观经济:

据央行官网,2017年以来我国宏观杠杆率年均增长约4.8个百分点,增幅总体稳定。宏观杠杆率作为中期经济周期变化的警戒线,当前保持基本稳定,也为未来加大跨周期调节力度提供了政策空间。2021年杠杆率为272.5%,回到基本稳定的轨道,预计2022年增幅保持基本稳定,为未来金融体系继续加大对实体经济的支持创造了政策空间。(财联社)

国家统计局3月9日发布数据显示,2月份CPI同比上涨0.9%,涨幅与上月相同。从环比看,CPI上涨0.6%,涨幅比上月扩大0.2个百分点。受春节因素和国际能源价格波动等共同影响,CPI环比涨幅略有扩大,同比涨幅总体平稳。数据显示,2月份,PPI环比涨幅由下降0.2%转至上涨0.5%,同比上涨8.8%,涨幅回落0.3个百分点,连续4个月回落。2月PPI和CPI之间的剪刀差进一步收窄,通胀水平尚处于相对温和水平。(上海证券报)

人民银行11日发布的《2022年2月金融统计数据报告》显示,2月份,人民币贷款增加1.23万亿元,同比少增1258亿元;人民币存款增加2.54万亿元,同比多增1.39万亿元。2月末,广义货币(M2)余额同比增长9.2%,增速分别比上月末和上年同期低0.6个和0.9个百分点;狭义货币(M1)余额62.16万亿元,同比增长4.7%,增速比上月末高6.6个百分点,比上年同期低2.7个百分点;流通中货币(M0)余额9.72万亿元,同比增长5.8%。当月净回笼现金8961亿元。(中国人民银行)

3月10日公布的美国CPI数据显示,2月CPI同比上涨7.9%,续创40年来新高;环比上涨0.8%,创2021年11月以来新高。美国CPI环比增速已经连续第21个月录得正数,其中能源和服务近期贡献了最大幅度的飙升。剔除掉食品和能源之后,2月核心CPI环比上涨0.5%,同比上涨6.4%。(新华社)

权益市场:

截至2022年3月9日,创业板1113家公司中已有764家披露2021年业绩预告或快报,平均每家实现净利润1.39亿元至1.8亿元,同比增长50.11%至93.84%。在已披露业绩预告的创业板公司中,近八成公司预计盈利,超六成公司预计实现净利润增长,体现出较好的成长性和盈利能力。(上海证券报)

根据证监会官网发布的消息,为落实民事赔偿责任优先原则,切实保护投资者合法权益,证监会、财政部联合研究起草了《关于证券违法行为人财产优先用于承担民事赔偿责任有关事项的规定(草案)》,并向社会公开征求意见。《规定》共十四条,明确了违法行为人所缴纳的行政罚没款,用于承担民事赔偿责任的具体工作机制。健全证券民事赔偿制度体系,是为全面实行股票发行注册制提供更加坚实法治保障的重要举措,对解决民事赔偿责任优先落实难问题、切实保护投资者合法权益具有重要的现实意义。(上海证券报)

债券市场:

深交所首批专项服务海洋经济发展的绿色债券成功发行。3月4日和7日,招商局通商融资租赁有限公司和中广核风电有限公司两单绿色债券陆续在深交所市场



发行，规模合计 30 亿元。其中，通商租赁的募集资金主要用于海上风电安装船项目建造，该项目建成后将用于大型海上风机安装施工作业，有效填补我国海上风机安装需求缺口；中广核风电的募集资金主要用于惠州港口和汕尾后湖海上风电项目建设，有助于推动可再生资源开发利用和海洋资源可持续利用。（证券时报）

美联储加息成“定局”，加之俄乌冲突升级，2月，在全球资产波动较大情况下，境外机构净买入人民币债券趋势依旧。外汇交易中心3月7日公布数据显示，2022年2月，境外机构投资者买入债券5234亿元，卖出债券5079亿元，净买入155亿元。（中国证券报）

（二）基金市场

1. 发行、清盘统计

上周共有 31 只新发基金开始认购，其中混合型基金 16 只，纯债型基金 9 只，二级债基金 1 只，FOF 产品 5 只。

上周共 3 只产品发生清盘，全部为基金资产净值低于合同限制而终止上市。

2. 市场要闻

近两年，外资私募布局中国市场的脚步也在加快。截至 3 月份合计有 36 家外商独资私募证券机构，总管理私募证券投资数量达 174 只，管理规模近 400 亿元。与此同时，公募基金境外子公司也正积极突围，目前已有超过 20 家基金公司在新加坡、日本、欧洲、美国等国设立了子公司或办事处。（证券日报）

二、各类基金整体表现

上周权益市场整体下行，不足一成主动权益类基金（包括股票型、混合型及封闭式基金）及被动权益类基金周内净值上涨；外围市场方面，全球主要市场股指涨跌不一；国际原油价格下跌，黄金价格及白银价格上涨，不足一成投资于海外市场的 QDII 基金近一周净值收益上涨。

资金面维持均衡偏松，货基收益率较前一周略有下跌；债市整体反弹，三成纯债型和八成债券指数型基金近一周净值收益率为正；权益市场整体下行，不足一成一级债及二级债产品近一周净值收益率上涨。

（一）权益类基金

上周权益市场整体下行，不足一成主动权益类基金（包括股票型、混合型及封闭式基金）及被动权益类基金周内净值上涨。其中，股票型基金近一周平均净值收益为-3.60%，混合型基金近一周平均净值收益为-2.66%，封闭式权益类基金近一周平均净值收益为-3.13%，股票指数型基金近一周平均净值收益为-3.87%。

个基表现方面，医药生物等板块周内领涨，相关的主题行业基金或相关板块个



股持仓比例较高的产品涨幅居前；而消费等板块走势较为低迷，相关主题行业基金或重配相关板块个股的产品表现不佳。

表 2：上周各权益类基金收益表现（涨幅前 5 位及跌幅前 5 位）

权益类					
基金类型	代码	基金名称	近一周回报率 (%)	近三年回报率 (%)	成立以来回报率 (%)
混合型	003739	新华鑫弘灵活配置混合	4.73	32.15	46.18
	003284	中邮医药健康灵活配置混合	2.35	79.09	112.17
	010237	安信创新先锋混合 A	1.95	--	-7.26
	010238	安信创新先锋混合 C	1.94	--	-7.89
	161226	国投瑞银白银期货 (LOF)	1.89	-1.43	-24.40
	007291	汇丰晋信港股通双核策略混合	-12.33	--	6.56
	004099	前海开源沪港深景气行业精选灵活配置混合	-12.12	18.13	42.15
	006537	恒生前海港股通精选混合	-10.55	--	-23.05
	011356	华泰柏瑞港股通时代机遇混合 C	-10.27	--	-32.41
	011355	华泰柏瑞港股通时代机遇混合 A	-10.26	--	-32.06
股票型	004040	金鹰医疗健康产业股票 A	2.06	82.64	91.68
	004041	金鹰医疗健康产业股票 C	2.05	80.02	87.81
	002300	长盛医疗行业量化配置股票	1.59	93.00	98.40
	009898	民生加银医药健康股票 A	1.57	--	-29.63
	008412	长盛竞争优势股票 A	1.48	--	-16.44
	002333	汇丰晋信沪港深股票 C	-10.49	14.15	28.38
	002332	汇丰晋信沪港深股票 A	-10.48	15.92	32.33
	009733	创金合信港股通大消费精选股票 A	-8.84	--	-38.63
	009734	创金合信港股通大消费精选股票 C	-8.84	--	-39.28
	009897	广发港股通成长精选股票 C	-8.78	--	-36.74
封闭式	009415	中邮瑞享两年定期开放混合 A	0.14	--	0.99
	009416	中邮瑞享两年定期开放混合 C	0.13	--	0.23
	180801	中航首钢生物质封闭式基础设施 (REITs)	0.00	--	0.00
	009144	博时荣升稳健添利 18 个月定期开放混合 A	-0.36	--	9.94
	009145	博时荣升稳健添利 18 个月定期开放混合 C	-0.37	--	9.12
	501087	交银施罗德瑞丰三年封闭运作混合	-7.18	--	33.08
	501071	泓德三年封闭运作丰泽混合	-7.10	--	55.84
	501207	华夏创新未来 18 个月封闭运作混合	-6.53	--	-21.95
	501092	交银施罗德瑞思三年封闭运作混合	-6.48	--	11.65
	005696	华安睿明两年定期开放灵活配置混合 C	-6.38	93.14	78.29
指数型 (权益类)	159985	华夏饲料豆粕期货 ETF	7.28	--	60.91
	518860	建信上海金 ETF	2.53	--	-5.32
	518890	中银上海金 ETF	2.49	--	-3.62
	518600	广发上海金 ETF	2.49	--	-2.80
	518680	富国上海金 ETF	2.49	--	-1.03



权益类					
基金类型	代码	基金名称	近一周回报率 (%)	近三年回报率 (%)	成立以来回报率 (%)
	159792	富国中证港股通互联网 ETF	-11.47	--	-39.18
	006786	泰康中证港股通大消费主题指数 A	-10.57	--	-5.11
	006787	泰康中证港股通大消费主题指数 C	-10.57	--	-6.21
	513590	鹏华中证港股通消费主题 ETF	-9.95	--	-32.47
	159735	银华中证港股通消费主题 ETF	-9.76	--	-37.94
	013337	创金合信宜久来福 3 个月持有 A	-0.29	--	0.04
	013338	创金合信宜久来福 3 个月持有 C	-0.31	--	-0.07
	009159	前海联合智选 3 个月持有 A	-0.54	--	5.70
	009160	前海联合智选 3 个月持有 C	-0.54	--	5.46
基金中基金	009213	易方达如意安泰一年 A	-0.59	--	6.66
(FOF)	008169	汇添富积极投资核心优势三个月持有期	-5.47	--	14.99
	012282	中欧睿智精选一年持有	-5.47	--	-12.32
	008462	平安盈丰积极配置三个月持有 C(FOF)	-5.40	--	29.64
	011696	南方浩睿进取京选 3 个月持有 A	-5.40	--	-14.33
	011697	南方浩睿进取京选 3 个月持有 C	-5.40	--	-14.63

数据截止日期：2022 年 3 月 11 日

数据来源：济安金信基金评价中心

注：基金收益统计剔除 ETF 联接基金、因巨额赎回等出现净值异常的基金，不同份额分别计算。

以下为本中心近期建议关注的主动权益类五星基金精选池：

表 3：济安金信权益类基金五星精选池

序号	基金名称	基金代码	基金标签
1	农银汇理工业 4.0 灵活配置混合	001606	工业升级
2	泰达宏利转型机遇股票	000828	景气行业
3	农银研究精选灵活配置混合	000336	个股精选
4	华安幸福生活混合	005136	消费升级
5	信诚新兴产业混合	000209	新兴产业
6	华安沪港深外延增长灵活配置混合	001694	外延增长
7	中欧明睿新常态混合	001811	产业趋势
8	广发多因子灵活配置混合	002943	因子选股
9	大成睿景灵活配置混合	001300	灵活配置
10	华安逆向策略混合	040035	逆向策略
11	中欧价值智选回报混合	166019	价值发掘
12	大成新锐产业混合	001301	新锐产业
13	华安安信消费服务混合	519002	消费行业
14	交银施罗德先进制造混合	519704	高端制造
15	工银瑞信文体产业股票	001714	行业轮动

权益类基金数量及细分类较多，业绩展示不能全面反映市场概况。除上述精选的主动权益类基金外，建议关注的主题投资基金名单如下。



济安金信
基金评价中心

表 4：济安金信权益类基金五星精选池（主题类）

基金代码	基金名称	基金类型	成立日期
002190	农银汇理新能源主题灵活配置混合	混合型	2016/03/29
003834	华夏能源革新股票	股票型	2017/06/07
001054	工银瑞信新金融股票	股票型	2015/03/19
000547	建信健康民生混合	混合型	2014/03/21
001643	汇丰晋信智造先锋股票	股票型	2015/09/30

数据来源：济安金信基金评价中心

（二）固定收益类基金

1. 货币市场基金

银行间市场利率稳中略升，货基收益率较前一周略有下跌。上周货币基金平均七日年化收益率为 1.9960%，较前一周小幅下跌 0.0313%，不足六成货基七日年化维持在 2% 以上，2 只产品七日年化收益率高于 3%（不同份额分别计算）。

表 5：济安金信货币型基金五星精选池

基金名称	基金代码	成立日期	基金经理	综合费率
永赢天天利货币	004545	2017/04/20	卢绮婷、胡雪骥	0.26%
博时合惠货币	004137	2017/01/13	魏桢	0.21%
鹏华金元宝货币	004776	2017/06/16	叶朝明、李可颖	0.21%
易方达现金增利货币	000621	2015/02/03	石大怿、梁莹	0.20%

数据来源：济安金信基金评价中心

2. 债券基金

债市整体反弹，三成纯债型和八成债券指数型基金近一周净值收益率为正；权益市场整体下行，不足一成一级债及二级债产品近一周净值收益率上涨。其中，纯债型基金近一周平均净值收益为-0.08%，一级债基金近一周平均净值收益为-0.67%，二级债基金近一周平均净值收益为-1.37%，债券指数型基金近一周平均净值收益为 0.04%。

表 6：上周各固定收益类基金收益表现（涨幅前 5 位及跌幅前 5 位）

固定收益类					
基金类型	代码	基金名称	近一周 回报率 (%)	近三年 回报率 (%)	成立以来 回报率 (%)
纯债型	160128	南方金利定期开放债券 A	0.78	18.44	86.45
	160129	南方金利定期开放债券 C	0.68	17.33	81.01
	900026	中信证券信盈一年持有期债券	0.49	--	2.74
	007819	华泰紫金丰益中短债债券 A	0.40	--	8.17
	007820	华泰紫金丰益中短债债券 C	0.38	--	7.10
	004767	中银智享债券	-3.56	3.85	12.76
	007683	华商转债精选债券 A	-3.13	--	12.80
	007684	华商转债精选债券 C	-3.13	--	12.32


济安金信
 基金评价中心

固定收益类

基金类型	代码	基金名称	近一周 回报率 (%)	近三年 回报率 (%)	成立以来 回报率 (%)
	000081	天治可转债增强债券 C	-2.95	26.19	47.90
	000080	天治可转债增强债券 A	-2.92	27.84	52.90
	290007	泰信债券增强收益 A	0.22	13.54	61.32
	291007	泰信债券增强收益 C	0.21	12.19	53.63
	000351	富兰克林国海岁岁恒丰定期开放债券 A	0.10	11.37	54.24
	165311	建信信用增强债券 (LOF) A	0.00	14.03	73.44
	165314	建信信用增强债券 C	0.00	12.80	39.87
一级债	164206	天弘添利债券 (LOF) C	-5.88	43.05	59.93
	009512	天弘添利债券 (LOF) E	-5.88	--	28.18
	240018	华宝可转债债券 A	-3.06	56.23	56.60
	008817	华宝可转债债券 C	-3.06	--	33.73
	200113	长城积极增利债券 C	-2.70	7.03	68.70
	003545	东兴兴利债券 A	0.12	14.17	18.46
	009617	东兴兴利债券 C	0.12	--	8.49
	011024	东兴兴利债券 D	0.12	--	6.05
	000306	天弘弘利债券	0.08	9.72	45.78
	010803	天弘庆享债券 A	0.06	--	2.30
二级债	690206	民生加银信用双利债券 C	-7.49	-17.92	30.98
	690006	民生加银信用双利债券 A	-7.45	-15.91	38.06
	006899	天弘弘丰增强回报债券 C	-6.34	--	21.31
	006898	天弘弘丰增强回报债券 A	-6.33	--	22.75
	006031	南方昌元可转债债券 C	-5.92	53.99	55.08
	007765	前海开源中债 1-3 年国开行债券指数 A	0.60	--	8.66
	013594	南方中债 7-10 年国开行债券指数 E	0.56	--	3.13
	007947	大成中债 1-3 年国开行债券指数 C	0.45	--	7.51
	003358	易方达中债 7-10 年期国开行债券指数 A	0.32	15.62	19.64
	009803	易方达中债 7-10 年期国开行债券指数 C	0.32	--	8.96
指数型 (债券)	511380	博时中证可转债及可交换债券 ETF	-3.27	--	12.71
	511180	海富通上证投资级可转债及可交换债券 ETF	-2.77	--	6.12
	009446	华夏上海清算所 1-3 年高等级国企中期票据指数 C	-0.84	--	-1.69
	009445	华夏上海清算所 1-3 年高等级国企中期票据指数 A	-0.84	--	-1.73
	511030	平安中债-中高等级公司债利差因子 ETF	-0.33	9.92	10.49

数据截止日期：2022 年 3 月 11 日

数据来源：济安金信基金评价中心

注：基金收益统计剔除 ETF 联接基金、因巨额赎回等出现净值异常的基金，不同份额分别计算。

(三) QDII 基金

外围市场方面，全球主要市场股指涨跌不一。上周公布的美国 2 月 CPI 同比上


济安金信
 基金评价中心

涨 7.9%，环比 0.8%，核心 CPI 同比上涨 6.4%，环比 0.5%，均与预期持平，除核心 CPI 环比较前值略有放缓外，其他数值均较前值提升。美股三大指数均下跌，纳斯达克跌幅超 3%；欧洲主要市场股指均上涨，德股上涨超 4%；亚太地区股指均下跌，日股下跌超 3%。大宗商品方面，国际油价下跌；贵金属方面，黄金价格及白银价格上涨。

截至 3 月 11 日已公布的净值数据显示，不足一成投资于海外市场的 QDII 基金近一周净值收益上涨，平均涨跌幅为-3.62%。由于交易时间、交易机制等不同，投资者在投资 QDII 基金前需充分了解其运作所面临的各项风险，审慎做出投资决策。

表 7：上周海外基金收益表现（涨幅前 5 位及跌幅前 5 位）

基金类型	代码	基金名称	近一周 回报率 (%)	近三年 回报率 (%)	成立以来 回报率 (%)
QDII	161127	易方达标普生物科技人民币 A	4.05	-10.28	16.72
	012866	易方达标普生物科技人民币 C	4.04	--	-29.98
	007976	易方达黄金主题 C 人民币	2.39	--	6.45
	161116	易方达黄金主题 A 人民币	2.38	22.33	-14.00
	513030	华安德国 30(DAX)ETF	2.35	-0.73	-4.20
	513580	华安恒生科技 ETF	-10.51	--	-48.40
	513010	易方达恒生科技 ETF	-10.51	--	-48.31
	159740	大成恒生科技 ETF	-10.48	--	-48.32
	159892	华夏恒生香港上市生物科技 ETF	-10.33	--	-42.64
	159741	嘉实恒生科技 ETF	-10.32	--	-48.97

数据截止日期：2022 年 3 月 11 日

数据来源：济安金信基金评价中心

注：基金收益统计剔除 ETF 联接基金、因巨额赎回等出现净值异常的基金，不同份额分别计算。另外由于国际市场交易结算时间不同、业绩披露频率不同等原因，QDII 基金在统计日无净值披露的使用最近一期净值披露数据。



济安金信
基金评价中心

风险提示及免责声明

市场有风险，投资需谨慎。基金的风险收益特性与银行存款、债券等投资工具不同，投资人所持有的基金份额可以分享基金投资所产生的收益，也可能承担基金投资所带来的损失，并不构成业绩保障。因此投资者需审慎评估自身的财务状况及风险承受能力，并选择与之相匹配的基金产品进行投资。

基金作为一种投资工具，其过往业绩并不代表未来表现。基金净值表现的短期波动难以预测，建议投资人不要过于关注基金的短期业绩，而是追求长期资产的长期稳健增值。

本报告所载的全部内容均基于已公开的市场信息，但不保证该等信息的准确性或完整性。在任何情况下，本报告中的信息或所表述的意见不构成对任何人的投资建议。

济安金信
基金评价中心