

【第 549 期】济安金信基金周报

(2021.10.18—2021.10.22)

目录

一、市场概况.....	2
(一) 基础市场.....	2
1. A 股市场回顾.....	2
2. 腾讯济安指数表现.....	2
3. 资金概况.....	3
4. 债券市场回顾.....	4
5. 市场要闻.....	5
(二) 基金市场.....	6
1. 发行、清盘统计.....	6
2. 市场要闻.....	6
二、各类基金整体表现.....	7
(一) 权益类基金.....	7
(二) 固定收益类基金.....	10
1. 货币市场基金.....	10
2. 债券基金.....	10
(三) QDII 基金.....	11
风险提示及免责声明.....	13

济安金信基金评价中心

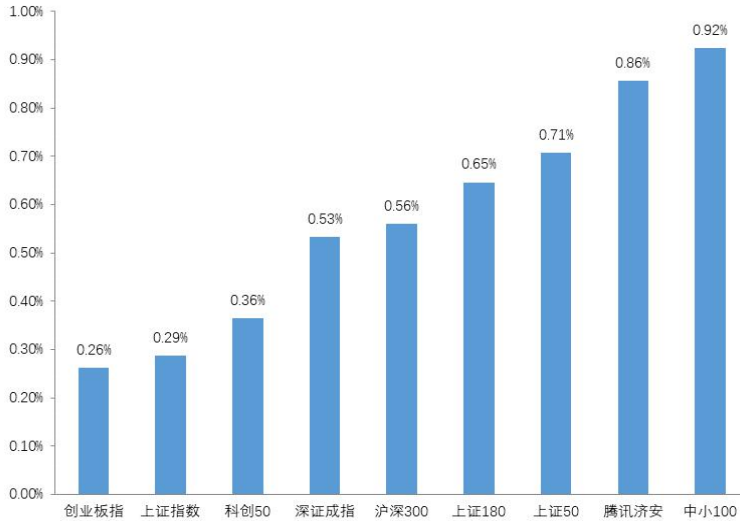
基金评价中心基金研究员 张碧璇
Email: zbx@jajx.com

地址: 北京市海淀区万柳东路 25 号万
泉商务花园 301

一、市场概况

(一) 基础市场

图 1：指数动态（2021.10.18—2021.10.22）



数据来源：济安金信基金评价中心

1. A股市场回顾

上周（2021.10.18-2021.10.22）A股小幅收涨，股指整体窄幅区间震荡。盘面上，两市日均总成交额为10007.90亿，较前一周略有回升。行业板块方面，市场风格在周期成长及低估蓝筹间不断再平衡，行业轮动速度较快，板块热点持续性较差。具体来看，申万一级行业中，化工、家用电器及电气设备板块整周涨幅居前，通信、休闲服务及采掘板块整周跌幅居前。

2. 腾讯济安指数表现

腾讯济安指数上周上涨0.86%。腾讯济安原名“中证腾安价值100指数”，由腾讯财经倡导，济安金信设计，中证指数公司发布，是国内第一家由互联网媒体主导发布的证券市场指数。指数基点1000点，基日为2013年5月18日，并于2013年11月18日在上交所挂牌。腾讯济安指数具有价值投资导向特征，旨在发掘市场中的价值低估个股组合，形成“黑马”指数。指数成份股100只，每年6月和12月定期更新，完全透明公开，既可以作为基金指数化投资标的，又可以作为普通投资者的“股票池”。



济安金信
基金评价中心

表 1：各指数当前估值情况

指数代码	指数名称	市盈率 PE (TTM)	百分位	股息率	净资产收益率 ROE (2021Q2)
000001	上证综指	13.69	10.14%	2.02%	5.74%
399001	深证成指	27.36	31.82%	1.13%	6.53%
399006	创业板指	56.57	26.65%	0.39%	7.69%
399005	中小板指	13.32	12.31%	0.95%	6.62%
000010	上证 180	11.16	9.41%	2.12%	6.08%
000016	上证 50	11.12	10.06%	2.45%	6.01%
000300	沪深 300	20.57	5.95%	2.65%	6.24%
000905	中证 500	7.56	4.02%	1.41%	5.56%
000847	腾讯济安	34.26	37.16%	2.62%	7.24%

数据截至日期：2021 年 10 月 22 日

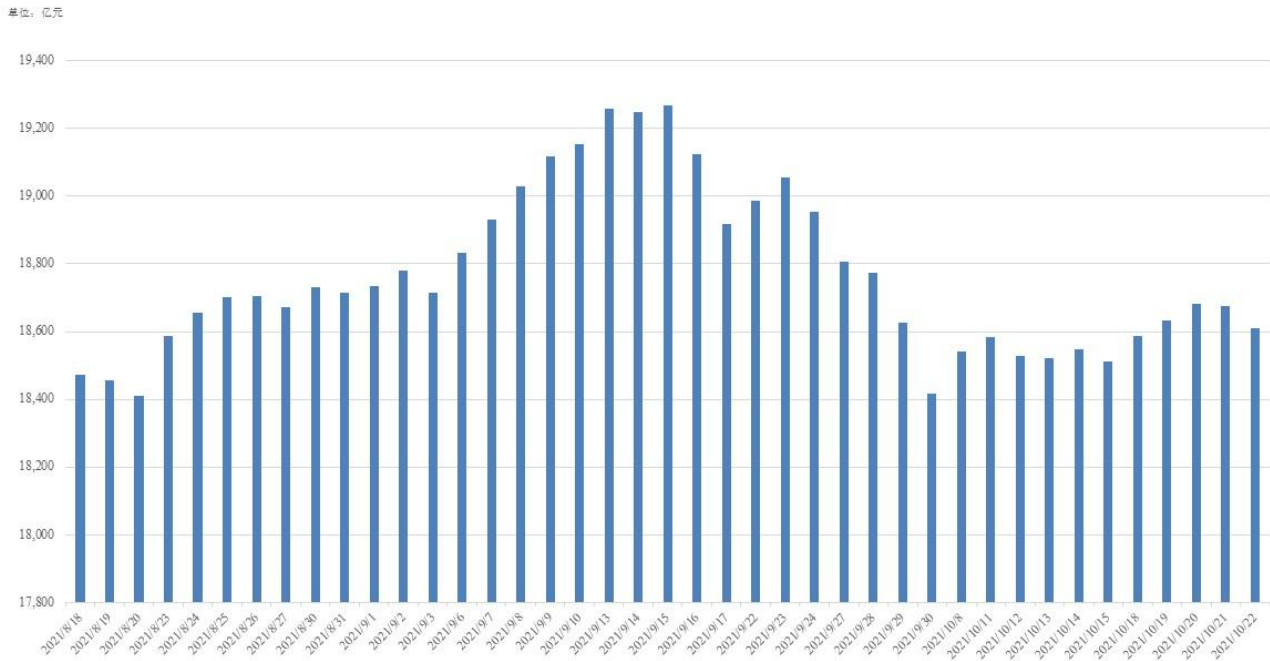
数据来源：济安金信基金评价中心

注：指数估值百分位计算基准日为 2006 年 12 月 31 日

3. 资金概况

3.1 沪深两市融资资金

权益市场窄幅走强，沪深两市两融余额增加 98.79 亿元。截至 10 月 22 日，两市融资融券总额合计为 18609.75 亿元。

图 2：近四十个交易日沪市融资资金流向


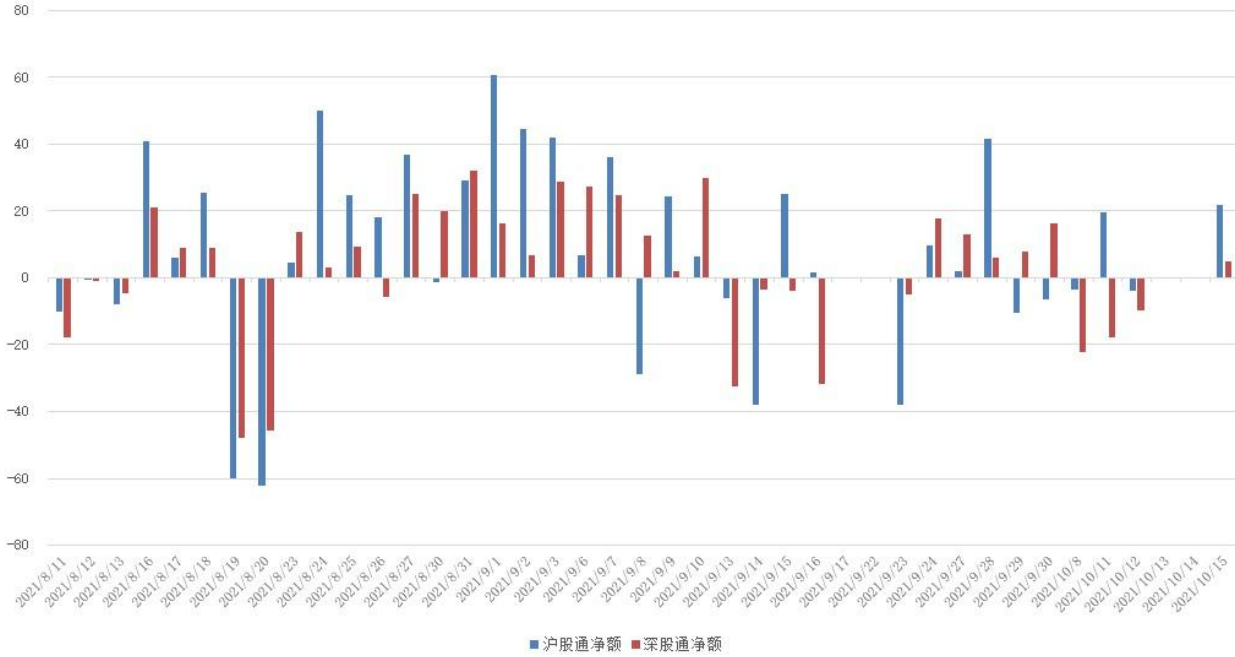
数据来源：济安金信基金评价中心（数据截止日期：2021.10.22）


济安金信
 基金评价中心

3.2 沪股通、深股通资金流向

北向资金净流入, 周内累计金额 233.03 亿。具体来看, 沪股通资金净买入 100.96 亿, 深股通资金净买入 132.07 亿。

图 3: 近四十个交易日沪股通、深股通资金流向



数据来源: 济安金信基金评价中心 (数据截止日期: 2021. 10. 22)

4. 债券市场回顾

货币市场方面, 为对冲税期高峰、政府债券发行缴款等因素的影响, 央行增加公开市场资金投放以维护流动性平稳。上周央行逆回购投放资金 3200 亿, 到期逆回购 600 亿, 整周全口径公开市场操作净回笼资金 2600 亿。银行间市场利率有所下行。

债市整体延续跌势。利率债方面, 市场降准预期未能兑现, 供给端压力上升, 关键期限国债及国开债到期收益率均小幅上行, 其中 1 年期国债到期收益率上行 1bp, 1 年期国开债到期收益率上行 1bp, 10 年期国债到期收益率上行 3bp, 10 年期国开债到期收益率上行 6bp; 信用债方面, 宏观经济数据偏弱, 宽信用预期增强, 多数品种到期收益率以小幅下行为主, AAA 级企业债收益率平均上行 2bp, AA 级企业债收益率平均下行 2BP; 转债整体小幅收涨, 日均成交量略有回升, 全市场转股溢价率抬升, 中证转债指数上涨 0.67%。



5. 市场要闻

宏观经济:

10月18日,国家统计局发布2021年前三季度国民经济运行数据显示,前三季度国内生产总值(GDP)823131亿元,按可比价格计算,同比增长9.8%,两年平均增长5.2%,比上半年两年平均增速回落0.1个百分点。国家统计局新闻发言人、国民经济综合统计司司长付凌晖表示,今年以来,我国经济恢复取得了积极成效。尽管三季度经济增速受到疫情、汛情以及基数升高等多种因素影响有所回落,但我国经济发展还是表现出了强大的韧性和活力。(证券日报)

10月18日,国家统计局消息显示,9月份,社会消费品零售总额36833亿元,同比增长4.4%;比2019年9月份增长7.8%,两年平均增速为3.8%。扣除价格因素,9月份社会消费品零售总额同比实际增长2.5%。从环比看,9月份社会消费品零售总额增长0.3%。从前9个月来看,全国网上零售额呈现高增长态势。1月份—9月份,全国网上零售额91871亿元,同比增长18.5%。(证券日报)

10月18日,商务部外贸司负责人介绍了今年1月份至9月份我国外贸运行情况。从规模看,1月份—9月份,以人民币计(下同),进出口、出口、进口金额分别为28.33、15.55和12.78万亿元,均创历史同期新高。其中,9月份单月进出口3.53万亿元,创月度新高。从增速看,进出口、出口、进口同比分别增长22.7%、22.7%和22.6%,均为10年来最高水平。(证券日报)

10月19日,在国新办举行的前三季度工业和信息化发展情况新闻发布会上,工信部新闻发言人、运行监测协调局局长罗俊杰表示,工业经济延续恢复态势,主要指标总体平稳。前三季度规模以上工业增加值同比增长11.8%;41个工业大类行业中39个保持增长,21个增速超过两位数。企业经营情况得到改善,前8个月规模以上工业企业实现利润两年平均增长19.5%,营业收入利润率达到7.01%,为近年来较高水平。(证券日报)

10月19日,离岸人民币汇率盘中升破6.4关口,日内升值近300点,在岸人民币汇率日内亦突破6.4,均创今年6月份以来新高,国家外汇管理局副局长、新闻发言人王春英在10月22日国新办举行的新闻发布会上表示是市场力量推动的正常表现。同时王春英指出,美联储货币政策调整不会改变中国国际收支基本平衡的格局,也不会改变人民币汇率基本稳定的态势。(证券日报)

10月20日,据中国人民银行授权全国银行间同业拆借中心公布,10月20日LPR1年期为3.85%,5年期以上为4.65%。截至本期报价,LPR已连续18个月维持不变。(证券日报)

10月20日,商务部发布数据显示,1月份至9月份全国吸收外资8595.1亿元人民币,同比增长19.6%。从行业看,服务业实际使用外资金额6853.2亿元人民币,同比增长22.5%。高技术产业实际使用外资金额增长29.1%,其中高技术服务业增长33.4%,高技术制造业增长15.2%。(证券日报)

权益市场:

10月18日,国际投行高盛宣布,中国证监会已对高盛成为旗下中国合资企业



高盛高华证券有限公司（高盛高华）唯一股东的事项准予备案。高盛将收购目前尚未拥有的高盛高华股权。（新华社）

债券市场:

10月20日，财政部发布消息，10月19日，中华人民共和国财政部在中国香港特别行政区发行40亿美元主权债券，获投资者认购踊跃，认购倍数超过6倍，为近年来最高，创下了我国美元主权债券发行定价利差的历史新低。本次40亿美元主权债券中，3年期10亿美元，发行收益率0.772%；5年期15亿美元，发行收益率1.275%；10年期10亿美元，发行收益率1.86%；30年期5亿美元，发行收益率2.605%。（证券日报）

10月21日，中国人民银行发布2021年9月份金融市场运行情况显示，9月份，债券市场共发行各类债券46229.7亿元；托管余额为128.1万亿元；同业拆借月加权平均利率为2.16%，环比上升8个基点；银行间质押式回购月加权平均利率为2.19%，环比上升10个基点；银行间债券市场现券成交18.0万亿元，日均成交8195.3亿元，同比减少19.8%，环比减少10.1%。（证券日报）

（二）基金市场

1. 发行、清盘统计

上周共有46只新发基金开始认购，截至10月22日累计募集份额12.78亿份，其中混合型基金16只，股票型基金1只，指数型基金18只，纯债型基金6只，二级债基金2只，FOF产品3只。

发生清盘的产品共4只，其中1只为经持有人大会同意而终止上市，3只因基金资产净值低于合同限制而终止上市。

2. 市场要闻

截至10月19日，全市场523只权益类ETF今年以来总成交额高达6.7万亿元，超过去年全年6.64万亿元的总成交金额，创历史新高。（证券时报）

10月19日，证监会官网显示，南方基金、广发基金、易方达基金、华夏基金、汇添富基金、嘉实基金、大成基金、万家基金8家公募，已上报了以“北交所”命名的主题基金。相关公募明确表示，此次申报的“北交所”产品，主要投向北交所上市股票，通过精选各个板块的成长股，在严控风险基础上着力追求企业成长收益。（中国证券报）

10月20日，由景顺长城基金、富国基金、交银施罗德基金联合发布了《公募权益类基金投资者盈利洞察报告》。该《报告》通过考察4682万主动权益类基金客户账户的5.65亿笔交易数据，分析了基民投资过程中各种行为与回报的关系，并提出了提升投资收益的“加分项”和“减分项”。（证券日报）

10月22日，在2021金融街论坛年会上，中国证券投资基金业协会发布国内首部基金行业投资者教育纪录片《基金》。（证券日报）



近日，全国金融标准技术委员会证券分技术委员会开发并发布了基金投资顾问业务编码。编码共由字母 A（字母 A 代表顾问）加 3 位数字组成，编码规则设置中考虑了未来投顾机构的编码容量，同时兼顾了编码的简便性。（证券时报）

二、各类基金整体表现

上周权益市场窄幅上行，超过六成主动权益类基金（包括股票型、混合型及封闭式基金）及七成被动权益类基金周内净值上涨；外盘方面，全球主要市场股指涨跌互现；国际原油持续上行，贵金属价格低位震荡，近八成投资于海外市场的 QDII 基金近一周净值收益上涨。

资金面维持合理充裕，货基收益率较前一周略有回落；债市整体表现仍然偏弱，七成纯债型和不足六成债券指数型基金近一周净值收益率为正；权益市场持续震荡，超过七成一级债及二级债产品近一周净值收益率上涨。

（一）权益类基金

上周权益市场窄幅上行，超过六成主动权益类基金（包括股票型、混合型及封闭式基金）及七成被动权益类基金周内净值上涨。其中，股票型基金近一周平均净值收益为 0.38%，混合型基金近一周平均净值收益为 0.44%，封闭式权益类基金近一周平均净值收益为 0.51%，股票指数型基金近一周平均净值收益为 0.41%。

个股表现方面，大消费板块持续回暖，家电、汽车及金融地产相关的主题行业基金或相关板块个股持仓比例较高的产品涨幅居前；而煤炭、石油开采等资源类周期板块持续调整，相关主题行业基金或重配相关板块个股的产品表现不佳。

表 2：上周各权益类基金收益表现（涨幅前 5 位及跌幅前 5 位）

权益类					
基金类型	代码	基金名称	近一周回报率 (%)	近三年回报率 (%)	成立以来回报率 (%)
混合型	290014	泰信现代服务业混合	8.94	140.85	243.78
	290008	泰信发展主题混合	7.28	185.89	282.24
	310368	申万菱信竞争优势混合	7.22	216.84	515.04
	006736	国投瑞银先进制造混合	6.89	--	363.35
	001704	国投瑞银进宝灵活配置混合	6.86	460.82	373.84
	002583	泰信行业精选灵活配置混合 C	-4.68	42.68	15.16
	290012	泰信行业精选灵活配置混合 A	-4.68	42.68	53.78
	001970	泰信鑫选灵活配置混合 A	-4.52	79.49	33.00
	002580	泰信鑫选灵活配置混合 C	-4.47	79.05	32.50
	290011	泰信中小盘精选混合	-4.46	213.62	395.69
股票型	012126	泰达宏利新能源股票 A	5.25	--	43.84
	012127	泰达宏利新能源股票 C	5.24	--	43.66



权益类					
基金类型	代码	基金名称	近一周回报率 (%)	近三年回报率 (%)	成立以来回报率 (%)
	001749	招商中国机遇股票	4.94	229.41	163.20
	005161	华商上游产业股票	4.62	165.14	109.14
	009537	太平行业优选股票 A	4.62	--	11.71
	000960	招商医药健康产业股票	-3.30	190.95	202.30
	000711	嘉实医疗保健股票	-3.10	132.28	209.40
	009476	建信食品饮料行业股票	-2.98	--	14.00
	000913	农银汇理医疗保健主题股票	-2.91	200.58	189.16
	008413	长盛竞争优势股票 C	-2.87	--	6.18
封闭式	501046	财通多策略福鑫定期开放灵活配置混合	4.08	233.01	187.02
	501085	财通科创主题 3 年封闭运作灵活配置混合	3.95	--	83.82
	160425	华安创业板两年定期开放混合	3.04	--	64.25
	501200	民生加银科技创新 3 年封闭运作灵活配置混合	3.01	--	30.57
	169102	东方红睿阳三年定期开放灵活配置混合	3.01	--	127.92
	161915	万家创业板 2 年定期开放混合 C	-3.19	--	7.65
	161914	万家创业板 2 年定期开放混合 A	-3.18	--	8.29
	009791	中欧创业板两年定期开放混合 C	-2.44	--	11.15
	166027	中欧创业板两年定期开放混合 A	-2.43	--	11.99
	005108	圆信永丰双利优选定期开放灵活配置混合	-1.54	18.30	9.00
指数型 (权益类)	159996	国泰中证全指家用电器 ETF	4.31	--	25.30
	005063	广发中证全指家用电器指数 A	4.07	71.90	33.26
	005064	广发中证全指家用电器指数 C	4.06	71.29	32.49
	006816	泰康中证港股通地产指数 A	3.97	--	-13.89
	006817	泰康中证港股通地产指数 C	3.96	--	-14.68
	159981	建信易盛郑商所能源化工期货 ETF	-7.13	--	83.09
	159766	富国中证旅游主题 ETF	-4.51	--	-2.11
	515220	国泰中证煤炭 ETF	-3.94	--	113.86
	161032	富国中证煤炭指数 (LOF) A	-3.84	--	54.99
	168204	中融中证煤炭指数 (LOF)	-3.58	--	56.40
基金中基金 (FOF)	012687	恒越汇优精选三个月混合 (FOF)	6.56	---	-2.48
	011745	华夏养老 2055 五年持有混合 (FOF)	4.17	---	3.45
	011684	平安养老 2045 五年持有混合 (FOF)	3.43	---	10.61
	006891	华夏养老 2050 五年持有混合 (FOF)	3.33	---	67.65
	009626	浦银安盛养老 2040 三年持有混合 (FOF)	3.18	---	0.77
	008462	平安盈丰积极配置三个月持有期混合 (FOF) C	-1.70	---	56.72
	008461	平安盈丰积极配置三个月持有期混合 (FOF) A	-1.69	---	58.15



权益类					
基金类型	代码	基金名称	近一周回报率 (%)	近三年回报率 (%)	成立以来回报率 (%)
	007407	农银养老 2035 混合 (FOF)	-0.61	——	29.76
	011587	东方红欣和平衡两年混合 (FOF)	-0.36	——	-0.47
	010193	农银养老 2045 五年持有期混合 (FOF)	-0.20	——	2.07

数据截止日期：2021 年 10 月 22 日

数据来源：济安金信基金评价中心

注：基金收益统计剔除 ETF 联接基金、因巨额赎回等出现净值异常的基金，不同份额分别计算。

以下为本中心近期建议关注的主动权益类五星基金精选池：

表 3：济安金信权益类基金五星精选池

序号	基金名称	基金代码	基金标签
1	创金合信工业周期精选股票	005968	灵活配置
2	工银瑞信战略转型主题股票	000991	产业升级
3	华安沪港深外延增长灵活配置混合	001694	外延增长
4	诺德周期策略混合	570008	周期策略
5	易方达安心回馈混合	001182	业绩稳健
6	华安逆向策略混合	040035	逆向策略
7	交银施罗德先进制造混合	519704	高端制造
8	农银研究精选灵活配置混合	000336	个股精选
9	易方达新收益灵活配置混合	001216	价值成长
10	中欧价值智选回报混合	166019	价值发掘
11	农银汇理工业 4.0 灵活配置混合	001606	产业升级
12	易方达瑞程灵活配置混合	003961	灵活配置
13	富国新动力灵活配置混合	001508	灵活配置
14	工银瑞信文体产业股票	001714	行业轮动
15	泓德泓华灵活配置混合	002846	灵活配置

权益类基金数量及细分类较多，业绩展示不能全面反映市场概况。除上述精选的主动权益类基金外，建议关注的主题投资基金名单如下。

表 4：济安金信权益类基金五星精选池（主题类）

基金代码	基金名称	基金类型	成立日期
001054	工银瑞信新金融股票	股票型	2015-03-19
100060	富国高新技术产业混合	混合型	2012-06-27
004997	广发高端制造股票	股票型	2017-09-01
001856	易方达环保主题灵活配置混合	混合型	2017-06-02
003095	中欧医疗健康混合	混合型	2016-09-29

数据来源：济安金信基金评价中心



济安金信
基金评价中心

(二) 固定收益类基金

1. 货币市场基金

资金面维持合理充裕，银行间市场利率有所下行，货基收益率较前一周略有回落。上周货币基金平均七日年化收益率为 2.0916%，较前一周小幅下降 0.1126%，不足七成货基七日年化维持在 2% 以上，5 只产品七日年化收益率高于 3%（不同份额分别计算）。

表 5：济安金信货币型基金五星精选池

基金名称	基金代码	成立日期	基金经理	综合费率
博时合惠货币	004137	2017/01/13	魏楨	0.21%
鹏华金元宝货币	004776	2017/06/16	叶朝明、李可颖	0.21%
易方达现金增利货币	000621	2015/02/03	石大桢、梁莹	0.20%
嘉实快线货币	000917	2015/06/25	张文玥	0.22%

数据来源：济安金信基金评价中心

2. 债券基金

债市整体表现仍然偏弱，七成纯债型和不足六成债券指数型基金近一周净值收益率为正；权益市场持续震荡，超过七成一级债及二级债产品近一周净值收益率上涨。其中，纯债型基金近一周平均净值收益为 0.04%，一级债基金近一周平均净值收益为 0.13%，二级债基金近一周平均净值收益为 0.25%，债券指数型基金近一周平均净值收益为 0.01%。

表 6：上周各固定收益类基金收益表现（涨幅前 5 位及跌幅前 5 位）

固定收益类					
基金类型	代码	基金名称	近一周 回报率 (%)	近三年 回报率 (%)	成立以来 回报率 (%)
纯债型	002101	创金合信转债精选债券 A	0.87	27.14	28.32
	002102	创金合信转债精选债券 C	0.86	25.96	27.04
	008581	九泰久嘉纯债 3 个月定期开放债券 C	0.84	--	10.44
	008580	九泰久嘉纯债 3 个月定期开放债券 A	0.84	--	11.02
	090023	大成安汇金融债债券 C	0.80	--	5.36
	005891	先锋博盈纯债债券 C	-2.07	--	0.58
	005890	先锋博盈纯债债券 A	-2.06	--	1.52
	007102	民生加银添鑫纯债债券 A	-1.35	--	3.90
	007103	民生加银添鑫纯债债券 C	-1.35	--	3.03
	004255	民生加银汇鑫一年定期开放债券 C	-0.83	15.28	23.80
一级债	240018	华宝可转债债券 A	1.44	93.23	62.87
	008817	华宝可转债债券 C	1.43	--	39.22
	009512	天弘添利债券 (LOF)E	0.62	--	27.22
	161505	银河通利债券 (LOF)A	0.61	19.75	106.69
	164206	天弘添利债券 (LOF)C	0.61	43.85	58.95
	291007	泰信债券增强收益 C	-0.38	11.56	48.62



固定收益类

基金类型	代码	基金名称	近一周 回报率 (%)	近三年 回报率 (%)	成立以来 回报率 (%)
	290009	泰信债券周期回报	-0.37	7.83	63.86
	290007	泰信债券增强收益 A	-0.37	12.91	55.81
	007235	广发聚利债券 (LOF) C	-0.35	--	12.52
	162712	广发聚利债券 (LOF) A	-0.34	16.53	116.10
二级债	006147	宝盈融源可转债债券 A	3.38	--	18.75
	006148	宝盈融源可转债债券 C	3.36	--	17.98
	006482	广发可转债债券 A	2.48	--	91.96
	010629	广发可转债债券 E	2.48	--	37.73
	006483	广发可转债债券 C	2.47	--	94.20
	040013	华安强化收益债券 B	-0.64	24.15	132.58
	040012	华安强化收益债券 A	-0.63	25.82	145.13
	710302	富安达增强收益债券 C	-0.54	45.50	41.78
	710301	富安达增强收益债券 A	-0.53	47.73	47.75
	233013	大摩多元收益债券 C	-0.52	18.30	96.61
指数型 (债券)	511380	博时中证可转债及可交换债券 ETF	0.70	--	14.31
	511180	海富通上证投资级可转债及可交换债券 ETF	0.57	--	7.28
	010520	兴业中债 3-5 年政策性金融债指数 A	0.48	--	1.60
	008436	长信中证可转债及可交换债券 50 指数 C	0.28	--	3.41
	008435	长信中证可转债及可交换债券 50 指数 A	0.28	--	3.70
	008054	汇添富中债 7-10 年国开行债券指数 A	-0.31	--	2.74
	008055	汇添富中债 7-10 年国开行债券指数 C	-0.31	--	2.52
	159926	嘉实中证金边中期国债 ETF	-0.26	2.65	15.05
	511270	海富通上证 10 年期地方政府债 ETF	-0.16	15.19	15.79
	009746	鹏华中债-市场隐含评级 AAA 信用债 (1-3 年) C	-0.16	--	1.08

数据截止日期: 2021 年 10 月 22 日

数据来源: 济安金信基金评价中心

注: 基金收益统计剔除 ETF 联接基金、因巨额赎回等出现净值异常的基金, 不同份额分别计算。

(三) QDII 基金

外围市场方面, 全球主要市场股指涨跌互现。美股部分大型银行等上市公司三季度财报超预期, 市场对政策收紧及经济下行担忧有所缓解, 三大股指涨幅均超 1%; 欧洲市场主要股指窄幅震荡, 亚太地区港股及台股表现活跃。大宗商品方面, 国际原油价格震荡走高; 贵金属方面, 黄金及白银价格持续低位震荡。

截至 10 月 22 日已公布的净值数据显示, 近八成投资于海外市场的 QDII 基金近一周净值收益上涨, 平均涨跌幅为 1.73%。由于交易时间、交易机制等不同, 投资者在投资 QDII 基金前需充分了解其运作所面临的各项风险, 审慎做出投资决策。


济安金信
 基金评价中心

表 7：上周海外基金收益表现（涨幅前 5 位及跌幅前 5 位）

基金类型	代码	基金名称	近一周 回报率 (%)	近三年 回报率 (%)	成立以来 回报率 (%)
QDII	513130	华泰柏瑞南方东英恒生科技(QDII-ETF)	6.47	---	-16.24
	513180	华夏恒生科技 ETF(QDII)	6.39	---	-15.98
	159742	博时恒生科技 ETF(QDII)	6.36	---	-15.77
	513010	易方达恒生科技(QDII-ETF)	6.34	---	-16.43
	159741	嘉实恒生科技 ETF(QDII)	6.33	---	-17.16
	161127	易方达标普生物科技人民币(QDII-LOF)A	-3.15	26.20	63.41
	000290	鹏华全球高收益债(QDII)	-2.76	-29.21	-0.39
	001984	上投摩根中国生物医药混合(QDII)	-2.59	120.41	102.55
	164824	工银印度基金人民币(QDII-LOF-FOF)	-1.91	42.92	25.95
	513800	南方顶峰 TOPIX(ETF-QDII)	-1.82	---	17.64

数据截止日期：2021 年 10 月 22 日

数据来源：济安金信基金评价中心

注：基金收益统计剔除 ETF 联接基金、因巨额赎回等出现净值异常的基金，不同份额分别计算。另外由于国际市场交易结算时间不同、业绩披露频率不同等原因，QDII 基金在统计日无净值披露的使用最近一期净值披露数据。



风险提示及免责声明

市场有风险，投资需谨慎。基金的风险收益特性与银行存款、债券等投资工具不同，投资人所持有的基金份额可以分享基金投资所产生的收益，也可能承担基金投资所带来的损失，并不构成业绩保障。因此投资者需审慎评估自身的财务状况及风险承受能力，并选择与之相匹配的基金产品进行投资。

基金作为一种投资工具，其过往业绩并不代表未来表现。基金净值表现的短期波动难以预测，建议投资人不要过于关注基金的短期业绩，而是追求长期资产的长期稳健增值。

本报告所载的全部内容均基于已公开的市场信息，但不保证该等信息的准确性或完整性。在任何情况下，本报告中的信息或所表述的意见不构成对任何人的投资建议。



济安金信
基金评价中心