

# 【第 547 期】济安金信基金周报

## (2021.09.27—2021.10.08)

### 目录

一、市场概况.....	2
(一) 基础市场.....	2
1. A 股市场回顾.....	2
2. 腾讯济安指数表现.....	2
3. 资金概况.....	3
4. 债券市场回顾.....	4
5. 市场要闻.....	5
(二) 基金市场.....	6
1. 发行、清盘统计.....	6
2. 市场要闻.....	7
二、各类基金整体表现.....	7
(一) 权益类基金.....	7
(二) 固定收益类基金.....	10
1. 货币市场基金.....	10
2. 债券基金.....	10
(三) QDII 基金.....	12
风险提示及免责声明.....	13

济安金信基金评价中心

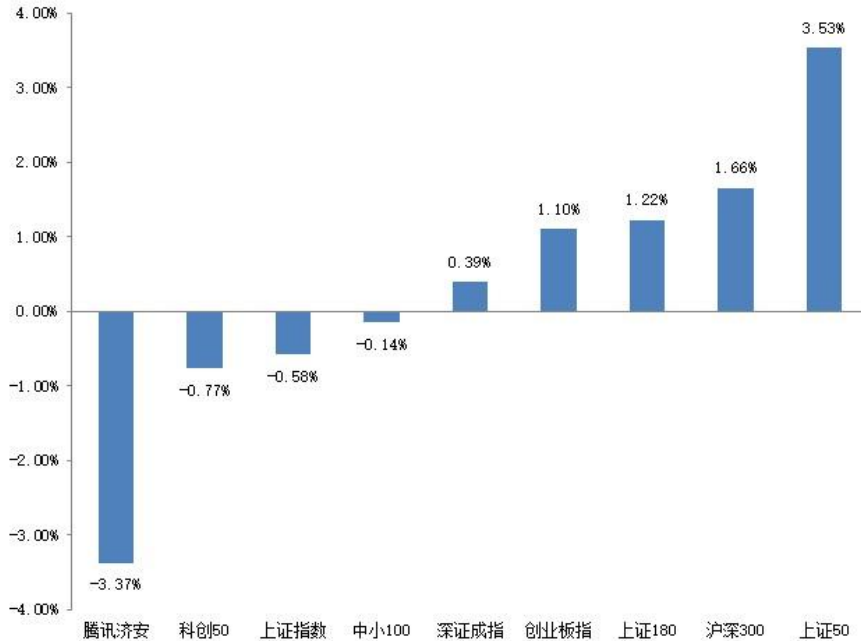
基金评价中心基金研究员 张碧璇  
Email: zbx@jajx.com

地址: 北京市海淀区万柳东路 25 号万  
泉商务花园 301

## 一、市场概况

### (一) 基础市场

图 1：指数动态（2021.09.27—2021.10.08）



数据来源：济安金信基金评价中心

#### 1. A股市场回顾

长假前后（2021.09.27-2021.10.08）A股持续震荡分化，场内资金不断出逃。盘面上，两市日均总成交额为1.10万亿，较节前一周降低了1528.34亿。行业板块方面，受市场避险情绪升温影响，食品饮料、医药等传统蓝筹板块回暖，前期的主线钢铁、有色、石油等周期板块持续回调。具体来看，申万一级行业中，农林牧渔、食品饮料及休闲服务板块涨幅居前，钢铁、有色及国防军工板块近跌幅居前。

#### 2. 腾讯济安指数表现

腾讯济安指数假期前后下跌3.37%。腾讯济安原名“中证腾安价值100指数”，由腾讯财经倡导，济安金信设计，中证指数公司发布，是国内第一家由互联网媒体主导发布的证券市场指数。指数基点1000点，基日为2013年5月18日，并于2013年11月18日在上交所挂牌。腾讯济安指数具有价值投资导向特征，旨在发掘市场中的价值低估个股组合，形成“黑马”指数。指数成份股100只，每年6月和12月定期更新，完全透明公开，既可以作为基金指数化投资标的，又可以作为普通投资者的“股票池”。



济安金信  
基金评价中心

**表 1：各指数当前估值情况**

指数代码	指数名称	市盈率 PE(TTM)	百分位	股息率	净资产收益率 ROE (2021Q2)
000001	上证综指	13.76	10.28%	2.00%	5.74%
399001	深证成指	27.03	31.20%	1.12%	6.53%
399006	创业板指	56.73	26.79%	0.39%	7.69%
399005	中小板指	13.27	12.20%	0.92%	6.62%
000010	上证 180	11.13	9.33%	2.09%	6.08%
000016	上证 50	11.05	9.90%	2.43%	6.01%
000300	沪深 300	20.94	6.43%	2.68%	6.24%
000905	中证 500	7.48	3.81%	1.39%	5.56%
000847	腾讯济安	31.80	32.53%	2.63%	7.24%

数据截至日期：2021 年 10 月 8 日

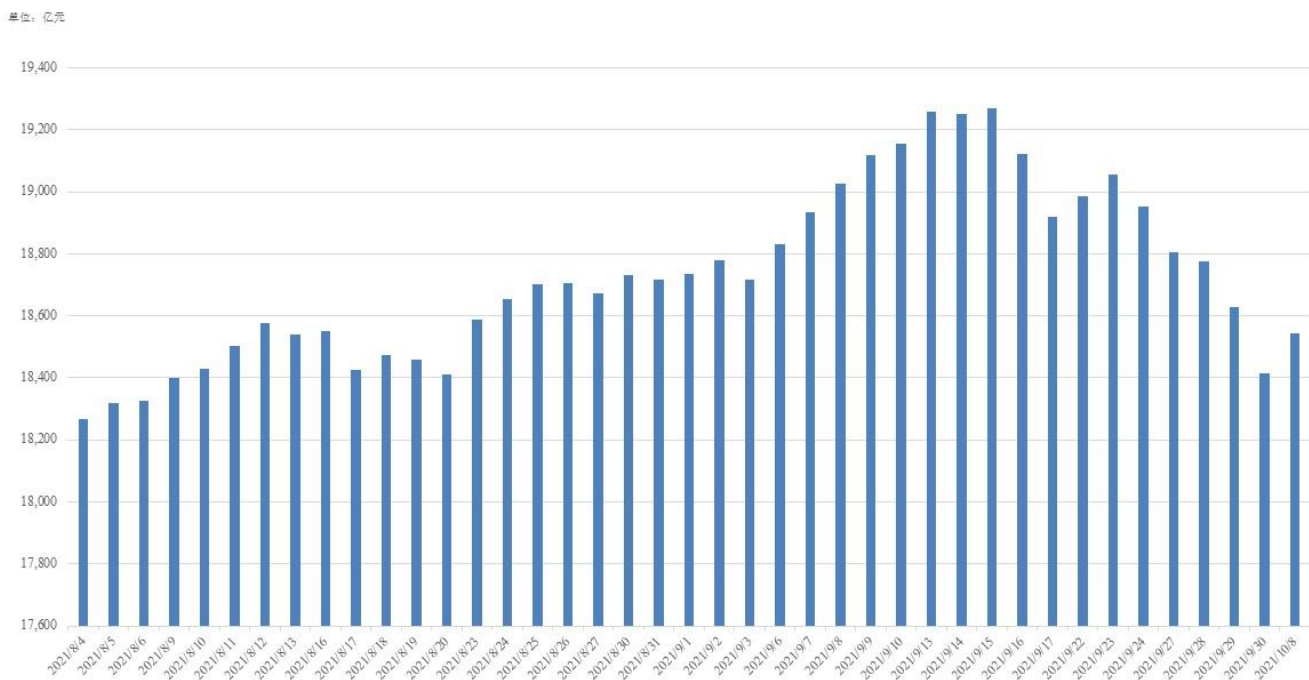
数据来源：济安金信基金评价中心

注：指数估值百分位计算基准日为 2006 年 12 月 31 日

### 3. 资金概况

#### 3.1 沪深两市融资融券

权益市场震荡分化，沪深两市两融余额大幅减少 410.88 亿元。截至 10 月 8 日，两市融资融券总额合计为 18542.27 亿元。

**图 2：近四十个交易日沪市融资融券流向**


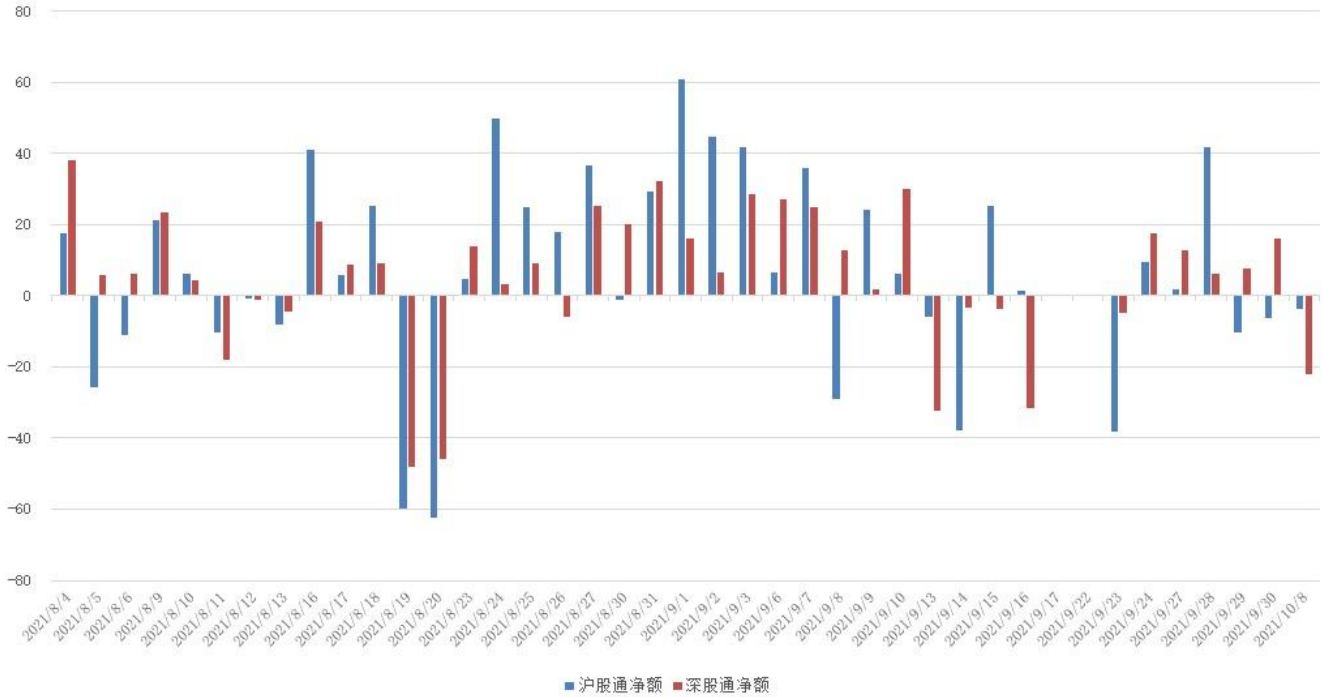
数据来源：济安金信基金评价中心（数据截止日期：2021.10.08）


**济安金信**  
 基金评价中心

### 3.2 沪股通、深股通资金流向

北向资金净流入，周内累计金额 43.95 亿。具体来看，沪股通资金净买入 23.28 亿，深股通资金净买入 20.67 亿。

图 3：近四十个交易日沪股通、深股通资金流向



数据来源：济安金信基金评价中心（数据截止日期：2021. 10. 08）

### 4. 债券市场回顾

货币市场方面，货币市场方面，跨季资金基本保持平稳。近两周央行逆回购投放资金 5100 亿，到期逆回购 5100 亿，国库现金定存投放 700 亿，整周全口径公开市场操作净投放资金 700 亿。银行间市场有所下行。

债市整体表现不佳。利率债方面，收益率曲线走平，关键品种国债及国开债到期收益率呈现短端下行长端上行，其中 1 年期国债到期收益率下行 4bp，1 年期国开债到期收益率下行 3bp，10 年期国债到期收益率上行 4bp，10 年期国开债到期收益率上行 4bp；信用债方面，各品种到期收益率以上行为主，信用利差走阔，AAA 级企业债收益率平均上行 2bp，AA 级企业债收益率平均上行 3BP；转债受股市影响表现偏弱，中证转债指数下跌 1.55%。



济安金信  
基金评价中心

## 5. 市场要闻

### 宏观经济:

人民银行货币政策委员会日前召开 2021 年第三季度例会。会议指出，稳健的货币政策要灵活精准、合理适度，保持流动性合理充裕，增强信贷总量增长的稳定性，保持货币供应量和社会融资规模增速同名义经济增速基本匹配，保持宏观杠杆率基本稳定。房地产市场是本次货币政策委员会例会的最大关注点。会议明确提出，要维护房地产市场的健康发展，维护住房消费者的合法权益。（中国证券报）

据国家统计局 9 月 28 日消息，国家统计局工业司高级统计师朱虹解读工业企业利润数据称，2021 年 8 月份，工业生产稳中有进，企业经营状况继续改善，利润保持稳定增长态势。8 月份，全国规模以上工业企业利润同比增长 10.1%，比 2019 年同期增长 31.1%，两年平均增长 14.5%（以 2019 年同期数为基数，采用几何平均方法计算）。从 1—8 月份累计看，规模以上工业企业利润同比增长 49.5%，比 2019 年同期增长 42.9%，两年平均增长 19.5%。8 月份工业企业效益状况主要呈现以下特点：一是高技术制造业利润持续较快增长；二是采矿业、原材料制造业利润保持较高增速；三是消费品制造业利润稳定恢复；四是单位费用继续下降，企业亏损面持续缩小；五是企业资金使用效率有所提升，经营状况继续改善。（上海证券报）

中国人民银行行长易纲日前在《金融研究》发表题为《中国的利率体系与利率市场化改革》的文章。文章表示，中国的经济潜在增速仍有望维持在 5%至 6%的区间，有条件实施正常货币政策，收益率曲线也可保持正常的、向上倾斜的形态。中国将尽可能延长实施正常货币政策的时间，目前不需要实施资产购买操作。（上海证券报）

人民银行近期召开电视会议透露，将推动常备借贷便利（SLF）操作方式改革。会议指出，要优化操作流程，提高操作效率，按规定及时满足地方法人金融机构合理流动性需求，有效防范流动性风险。（上海证券报）

29 日工信部等八部门印发《物联网新型基础设施建设三年行动计划（2021—2023 年）》，明确到 2023 年底，在国内主要城市初步建成物联网新型基础设施，社会现代化治理、产业数字化转型和民生消费升级的基础更加稳固。（新华社）

国家外汇管理局 29 日公布 2021 年 8 月我国国际货物和服务贸易数据显示，2021 年 8 月，我国国际收支口径的国际货物和服务贸易收入 19967 亿元，支出 17051 亿元，顺差 2916 亿元。（证券日报）

国家统计局 9 月 30 日消息，2021 年 9 月 30 日国家统计局服务业调查中心和中国物流与采购联合会发布了中国采购经理指数。9 月份，制造业采购经理指数为 49.6%，低于上月 0.5 个百分点，降至临界点以下；非制造业商务活动指数和综合 PMI 产出指数分别为 53.2%和 51.7%，高于上月 5.7 和 2.8 个百分点，重回扩张区间。随后公布的 2021 年 9 月财新服务业 PMI 为 53.4，较 8 月回升 6.7 个百分点，显示服务业重回扩张态势。（上海证券报）

商务部 10 月 3 日消息，今年 1-8 月，我国服务贸易保持良好增长态势。服务进出口总额 32716.6 亿元（人民币，下同），同比增长 9.4%；其中服务出口 15499.9 亿元，增长 25.3%；进口 17216.6 亿元，下降 1.8%。服务出口增幅大于进口 27.1



个百分点，带动服务贸易逆差下降 66.7%至 1716.7 亿元，同比减少 5156.2 亿元。与 2019 年同期相比，服务进出口下降 8.4%，两年平均下降 4.3%，其中出口增长 22.6%，两年平均增长 10.7%；进口下降 25.4%，两年平均下降 13.6%。（上海证券报）

国务院总理李克强 10 月 8 日主持召开国务院常务会议，进一步部署做好今冬明春电力和煤炭等供应，保障群众基本生活和经济平稳运行；针对煤电企业困难，实施阶段性税收缓缴政策；市场交易电价上下浮动范围调整为原则上均不超过 20%；纠正有的地方“一刀切”停产限产或“运动式”减碳，反对不作为、乱作为。（证券时报）

### 权益市场：

深交所 9 月 26 日消息，为响应“碳达峰、碳中和”重大战略部署，增强指数服务能力，深圳证券交易所和深圳证券信息有限公司定于 2021 年 9 月 26 日发布国证 CIKD 碳中和科技动力等 2 条指数。国证 CIKD 碳中和科技动力指数从深交所全市场选取 60 只样本股，创业板碳中和科技动力指数从深交所创业板市场选取 30 只样本股。指数在业务范畴属于碳中和科技服务产业的上市公司中，综合考察碳机遇因子评分、市值规模、行业代表性等因素，选取排名靠前的深市公司构成样本股。指数采用自由流通市值加权，于每年 6 月、12 月的第二个星期五的下一个交易日进行样本股定期调整。（上海证券报）

9 月 28 日，在证监会的统一指导下，沪深交易所完成季度报告格式的修订。本次《季报格式》修订的总体思路包括三个方面：一是纳入交易所规则体系；二是精简披露内容。形式方面不再区分季度报告正文和全文，内容上不再要求披露超期未履行承诺、下一报告期利润预测等；三是明确财务数据重大变动标准，将主要财务数据重大变动的标准定为 30%，并将数据变动范围明确为 9 项主要会计数据和财务指标。（上海证券报）

### 债券市场：

财政部官网 9 月 26 日发布 2021 年 8 月地方政府债券发行和债务余额情况。数据显示，2021 年 8 月，全国发行地方政府债券 8797 亿元；2021 年 1-8 月，全国发行地方政府债券 48776 亿元。全国地方政府债务余额情况方面，2021 年全国地方政府债务限额为 332774.3 亿元，截至 2021 年 8 月末，全国地方政府债务余额 284731 亿元，控制在全国人大批准的限额之内。（上海证券报）

## （二）基金市场

### 1. 发行、清盘统计

长假前后共有 42 只新发基金开始认购，其中混合型基金 18 只，股票型 2 只，指数型基金 11 只，纯债型基金 5 只，QDII 基金 1 只，FOF 产品 5 只。

发生清盘的产品共 6 只，其中 2 只为经持有人大会同意而终止上市，4 只因基金资产净值低于合同限制而终止上市。





## 2. 市场要闻

与首期时隔五年,中国国有企业结构调整基金二期股份有限公司 10 月 7 日在无锡正式挂牌成立。作为国调基金二期的首只平行基金,注册资本为 737.5 亿元的长三角基金已于日前完成工商注册。此次在无锡注册设立的国调基金二期首只平行基金,将重点投向关系国家安全、国民经济命脉的重要行业、关键领域和重大专项任务,特别是长三角地区具有产业优势的生物医药、集成电路、高端装备制造、下一代信息网络、人工智能、新材料、新能源及新能源汽车等领域。(证券日报)

据报道,近期不少托管行要求基金公司自查“风格库”或“主题库”,未来需要基金公司提供“风格库”制度,定期提供“风格库”明细,最好能提供入库规则,让托管行自己也可以实时更新“主题库”,以防止基金产品出现风格漂移。(证券时报)

## 二、各类基金整体表现

节前权益市场总体震荡盘整,不足四成主动权益类基金(包括股票型、混合型及封闭式基金)及四成被动权益类基金周内净值上涨;外盘方面,全球主要市场股指多数收跌;国际原油持续上行,贵金属价格回升,仅两成投资于海外市场的 QDII 基金近一周净值收益上涨。

跨季资金面处于紧平衡状态,货基收益率较前一周略有回升;债市整周表现平淡,仅五成纯债型和七成债券指数型基金近一周净值收益率为正;权益市场震荡,不足一成一级债及不足两成二级债产品近一周净值收益率上涨。

### (一) 权益类基金

上周权益市场总体震荡盘整,不足四成主动权益类基金(包括股票型、混合型及封闭式基金)及四成被动权益类基金周内净值上涨。其中,股票型基金近一周平均净值收益为-1.02%,混合型基金近一周平均净值收益为-0.96%,封闭式权益类基金近一周平均净值收益为-0.58%,股票指数型基金近一周平均净值收益为-1.32%。

个股表现方面,酿酒、农牧养殖等板块回暖,相关的主题行业基金或相关板块个股持仓比例较高的产品涨幅居前;而钢铁、有色等周期板块持续大幅调整,相关主题行业基金或重配相关板块个股的产品表现不佳。

表 2: 上周各权益类基金收益表现(涨幅前 5 位及跌幅前 5 位)

权益类					
基金类型	代码	基金名称	近一周回报率 (%)	近三年回报率 (%)	成立以来回报率 (%)
混合型基金	260104	景顺长城内需增长混合	8.98	164.24	2287.97
	260109	景顺长城内需增长贰号混合	8.97	160.92	1002.77
	260108	景顺长城新兴成长混合	8.97	159.49	712.24
	162605	景顺长城鼎益混合(LOF)	8.88	163.17	2140.21



济安金信  
基金评价中心

权益类						
基金类型	代码	基金名称	近一周回报率 (%)	近三年回报率 (%)	成立以来回报率 (%)	
	010151	西藏东财消费精选混合 A	8.29	--	1.88	
	004557	北信瑞丰鼎丰灵活配置混合	-13.75	--	38.37	
	008997	同泰竞争优势混合 A	-12.56	--	26.07	
	008998	同泰竞争优势混合 C	-12.56	--	25.37	
	009854	中加优势企业混合 C	-12.21	--	52.91	
	009853	中加优势企业混合 A	-12.20	--	54.68	
股票型	005235	银华食品饮料量化优选股票 A	7.58	151.10	144.97	
	005236	银华食品饮料量化优选股票 C	7.56	149.04	142.59	
	110022	易方达消费行业股票	7.51	114.81	355.40	
	164205	天弘文化新兴产业股票	7.11	142.89	126.20	
	009875	天弘甄选食品饮料股票 A	6.89	--	15.61	
	003625	创金合信资源主题精选股票 C	-11.08	171.73	156.87	
	003624	创金合信资源主题精选股票 A	-11.07	173.53	163.49	
	010235	广发资源优选股票 C	-9.48	--	53.43	
	005402	广发资源优选股票 A	-9.47	186.28	159.94	
	009040	九泰久远量化驱动股票 C	-9.23	--	20.43	
	封闭式	006345	景顺长城集英成长两年定期开放混合	6.70	--	77.29
		501065	汇添富经典成长定期开放混合	5.56	--	149.86
161132		易方达科顺定期开放灵活配置混合	4.18	--	95.31	
160645		鹏华精选回报三年定期开放混合	3.72	--	78.25	
501038		银华明择多策略定期开放混合	3.26	133.71	137.52	
501046		财通多策略福鑫定期开放灵活配置混合	-10.40	231.82	188.42	
501085		财通科创主题 3 年封闭运作灵活配置混合	-9.99	--	84.53	
501077		富国科创主题 3 年封闭运作灵活配置混合	-6.01	--	151.27	
161913		万家社会责任 18 个月定期开放混合 (LOF)C	-5.39	--	213.29	
161912		万家社会责任 18 个月定期开放混合 (LOF)A	-5.38	--	217.26	
指数型 (权益类)	159843	招商国证食品饮料行业 ETF	8.50	--	-11.03	
	515170	华夏中证细分食品饮料产业主题 ETF	8.50	--	-17.07	
	515710	华宝中证细分食品饮料产业主题 ETF	8.42	--	-14.24	
	515650	富国中证消费 50ETF	8.35	--	44.57	
	512600	嘉实中证主要消费 ETF	8.22	114.25	361.60	
	515210	国泰中证钢铁 ETF	-14.62	--	88.71	
	502023	鹏华国证钢铁行业指数 (LOF)A	-13.28	--	51.39	
	168203	中融国证钢铁行业指数 (LOF)	-13.04	--	54.11	
	516150	嘉实中证稀土产业 ETF	-12.04	--	40.74	
	516780	华泰柏瑞中证稀土产业 ETF	-11.94	--	31.26	
基金中基金	008461	平安盈丰积极配置三个月持有期混合	1.34	--	57.61	





权益类					
基金类型	代码	基金名称	近一周回报率 (%)	近三年回报率 (%)	成立以来回报率 (%)
(FOF)		(FOF)A			
	008462	平安盈丰积极配置三个月持有期混合 (FOF)C	1.33	—	56.23
	007407	农银养老 2035 混合 (FOF)	0.56	—	29.79
	009335	工银稳健养老目标一年持有期混合型发起式 (FOF)	0.42	—	5.31
	009436	长城恒泰养老 2040 三年持有混合 (FOF)	0.38	—	0.20
	005220	海富通聚优精选混合 (FOF)	-4.01	83.24	63.12
	005957	华夏聚丰稳健混合发起式 (FOF)A	-3.74	—	55.51
	005958	华夏聚丰稳健混合发起式 (FOF)C	-3.74	—	55.15
	011745	华夏养老 2055 五年持有混合 (FOF)	-3.52	—	2.81
	005809	前海开源裕源 (FOF)	-3.24	74.24	75.37

数据截止日期：2021 年 9 月 30 日

数据来源：济安金信基金评价中心

注：基金收益统计剔除 ETF 联接基金、因巨额赎回等出现净值异常的基金，不同份额分别计算。

以下为本中心近期建议关注的主动权益类五星基金精选池：

表 3：济安金信权益类基金五星精选池

序号	基金名称	基金代码	基金标签
1	创金合信工业周期精选股票	005968	灵活配置
2	工银瑞信战略转型主题股票	000991	产业升级
3	华安沪港深外延增长灵活配置混合	001694	外延增长
4	诺德周期策略混合	570008	周期策略
5	易方达安心回馈混合	001182	业绩稳健
6	华安逆向策略混合	040035	逆向策略
7	交银施罗德先进制造混合	519704	高端制造
8	农银研究精选灵活配置混合	000336	个股精选
9	易方达新收益灵活配置混合	001216	价值成长
10	中欧价值智选回报混合	166019	价值发掘
11	农银汇理工业 4.0 灵活配置混合	001606	工业升级
12	易方达瑞程灵活配置混合	003961	灵活配置
13	富国新动力灵活配置混合	001508	灵活配置
14	工银瑞信文体产业股票	001714	行业轮动
15	泓德泓华灵活配置混合	002846	灵活配置

权益类基金数量及细分类较多，业绩展示不能全面反映市场概况。除上述精选的主动权益类基金外，建议关注的主题投资基金名单如下。



济安金信  
基金评价中心

**表 4：济安金信权益类基金五星精选池（主题类）**

基金代码	基金名称	基金类型	成立日期
001054	工银瑞信新金融股票	股票型	2015-03-19
100060	富国高新技术产业混合	混合型	2012-06-27
004997	广发高端制造股票	股票型	2017-09-01
001856	易方达环保主题灵活配置混合	混合型	2017-06-02
003095	中欧医疗健康混合	混合型	2016-09-29

数据来源：济安金信基金评价中心

## （二）固定收益类基金

### 1. 货币市场基金

跨季资金面处于紧平衡状态，银行间市场利率有所上行，货基收益率较前一周略有回升。上周货币基金平均七日年化收益率为 2.2431%，较前一周小幅上升 0.1233%，七成左右货基七日年化维持在 2% 以上，20 只产品七日年化收益率高于 3%（不同份额分别计算）。

**表 5：济安金信货币型基金五星精选池**

基金名称	基金代码	成立日期	基金经理	综合费率
博时合惠货币	004137	2017/01/13	魏楨	0.21%
鹏华金元宝货币	004776	2017/06/16	叶朝明、李可颖	0.21%
易方达现金增利货币	000621	2015/02/03	石大怿、梁莹	0.20%
嘉实快线货币	000917	2015/06/25	张文玥	0.22%

数据来源：济安金信基金评价中心

### 2. 债券基金

债市整周表现平淡，仅五成纯债型和七成债券指数型基金近一周净值收益率为正；权益市场震荡，不足一成一级债及不足两成二级债产品近一周净值收益率上涨。其中，纯债型基金近一周平均净值收益为-0.01%，一级债基金近一周平均净值收益为-0.44%，二级债基金近一周平均净值收益为-0.90%，债券指数型基金近一周平均净值收益为-0.02%。

**表 6：上周各固定收益类基金收益表现（涨幅前 5 位及跌幅前 5 位）**

固定收益类					
基金类型	代码	基金名称	近一周 回报率 (%)	近三年 回报率 (%)	成立以来 回报率 (%)
纯债型	008982	华泰紫金智鑫 3 个月定期开放债券	1.51	--	3.55
	004136	博时民泽纯债债券	1.18	9.24	16.80
	010635	天弘合益债券 C	1.03	--	1.15
	009122	湘财久丰 3 个月定期开放债券 A	0.88	--	5.34
	007769	东兴兴瑞一年定期开放债券 A	0.65	--	11.13
	007684	华商转债精选债券 C	-3.97	--	11.37


**济安金信**  
 基金评价中心

## 固定收益类

基金类型	代码	基金名称	近一周 回报率 (%)	近三年 回报率 (%)	成立以来 回报率 (%)
	007683	华商转债精选债券 A	-3.96	--	11.70
	002406	光大保德信中高等级债券 C	-2.98	26.65	23.90
	002405	光大保德信中高等级债券 A	-2.97	28.15	25.95
	371020	上投摩根纯债债券 A	-1.92	10.13	60.13
一级债	160608	鹏华普天债券 B	0.08	9.54	108.64
	165311	建信信用增强债券 (LOF) A	0.07	15.92	70.44
	165314	建信信用增强债券 C	0.07	14.74	37.67
	110017	易方达增强回报债券 A	0.07	34.30	218.96
	160617	鹏华丰润债券 (LOF)	0.04	13.09	79.54
	630103	华商收益增强债券 B	-3.02	11.60	86.68
	630003	华商收益增强债券 A	-2.98	13.00	97.30
	008817	华宝可转债债券 C	-2.79	--	37.15
	240018	华宝可转债债券 A	-2.79	87.30	60.42
	000047	华夏双债增强债券 A	-1.88	48.53	111.03
二级债	550004	信诚三得益债券 A	1.19	22.63	108.63
	550005	信诚三得益债券 B	1.13	21.06	96.77
	008743	南方集利 18 个月定期开放债券 A	0.99	--	8.28
	008744	南方集利 18 个月定期开放债券 C	0.97	--	7.62
	006654	华泰紫金季享定期开放债券 A	0.89	--	16.44
	000068	民生加银转债优选债券 C	-9.12	65.63	38.87
	000067	民生加银转债优选债券 A	-9.07	67.53	43.32
	005284	华商可转债债券 C	-8.46	81.09	69.41
	005273	华商可转债债券 A	-8.45	83.43	71.21
	003092	华商丰利增强定期开放债券 A	-7.01	98.15	80.52
指数型 (债券)	007080	建信中债 5-10 年国开行债券指数 A	0.15	--	9.43
	007081	建信中债 5-10 年国开行债券指数 C	0.14	--	9.25
	012039	中加中债-1-5 年国开行债券指数	0.14	--	0.82
	006494	南方中债 3-5 年农发行债券指数 C	0.08	--	11.48
	007486	博时中债 3-5 年国开行债券指数 C	0.08	--	7.43
	511380	博时中证可转债及可交换债券 ETF	-2.05	--	14.60
	008435	长信中证可转债及可交换债券 50 指数 A	-1.94	--	4.26
	008436	长信中证可转债及可交换债券 50 指数 C	-1.93	--	3.94
	511180	海富通上证投资级可转债及可交换债券 ETF	-1.08	--	7.44
	510080	长盛全债指数增强	-0.74	33.17	327.65

数据截止日期: 2021 年 9 月 30 日

数据来源: 济安金信基金评价中心

注: 基金收益统计剔除 ETF 联接基金、因巨额赎回等出现净值异常的基金, 不同份额分别计算。


**济安金信**  
 基金评价中心

### (三) QDII 基金

外围市场方面，全球主要市场股指多数收跌。美国债务上限危机迫近，两党迟迟未能就此达成合意，美股三大股指集体收跌；欧洲主要市场股指除英股小幅收涨外，法股及德股均跌超 1%；亚太地区恒生指数涨超 1%，而其余主要市场股指均跌超 1%。大宗商品方面，美国墨西哥湾地区原油产能尚未恢复，天然气及煤炭价格飙升，全球能源供应不足推升油价；贵金属方面，美国政府在债务上限问题上陷入僵局，市场避险情绪提升，美元指数涨至年内高位，黄金及白银价格回升。

截至 9 月 30 日已公布的净值数据显示，仅两成投资于海外市场的 QDII 基金近一周净值收益上涨，平均涨跌幅为-0.85%。由于交易时间、交易机制等不同，投资者在投资 QDII 基金前需充分了解其运作所面临的各项风险，审慎做出投资决策。

表 7：上周海外基金收益表现（涨幅前 5 位及跌幅前 5 位）

基金类型	代码	基金名称	近一周 回报率 (%)	近三年 回报率 (%)	成立以来 回报率 (%)
QDII	162411	华宝标普油气上游股票(QDII-LOF)人民币 A	9.98	-35.51	-52.60
	007844	华宝标普油气上游股票(QDII)人民币 C	9.97	—	19.08
	162719	广发道琼斯石油指数(QDII-LOF)人民币 A	9.20	-0.51	23.99
	004243	广发道琼斯石油指数(QDII-LOF)人民币 C	9.20	-1.08	24.01
	163208	诺安油气能源(QDII-FOF-LOF)	7.13	-33.20	-32.40
	005698	华夏全球科技先锋混合(QDII)	-7.98	34.96	38.59
	005534	华夏新时代混合(QDII)	-6.56	110.20	105.22
	003243	上投摩根中国世纪(QDII)人民币	-5.86	41.11	86.26
	050015	博时大中华亚太精选股票(QDII)	-5.07	17.49	42.58
	513360	博时全球中国教育(QDII-ETF)	-4.86	—	-52.47

数据截止日期：2021 年 9 月 30 日

数据来源：济安金信基金评价中心

注：基金收益统计剔除 ETF 联接基金、因巨额赎回等出现净值异常的基金，不同份额分别计算。

另外由于国际市场交易结算时间不同、业绩披露频率不同等原因，QDII 基金在统计日无净值披露的使用最近一期净值披露数据。



济安金信  
基金评价中心

## 风险提示及免责声明

市场有风险，投资需谨慎。基金的风险收益特性与银行存款、债券等投资工具不同，投资人所持有的基金份额可以分享基金投资所产生的收益，也可能承担基金投资所带来的损失，并不构成业绩保障。因此投资者需审慎评估自身的财务状况及风险承受能力，并选择与之相匹配的基金产品进行投资。

基金作为一种投资工具，其过往业绩并不代表未来表现。基金净值表现的短期波动难以预测，建议投资人不要过于关注基金的短期业绩，而是追求长期资产的长期稳健增值。

本报告所载的全部内容均基于已公开的市场信息，但不保证该等信息的准确性或完整性。在任何情况下，本报告中的信息或所表述的意见不构成对任何人的投资建议。



济安金信  
基金评价中心