

# 【第 543 期】济安金信基金周报

## (2021.08.30—2021.09.03)

### 目录

一、市场概况.....	2
(一) 基础市场.....	2
1. A 股市场回顾.....	2
2. 腾讯济安指数表现.....	2
3. 资金概况.....	3
4. 债券市场回顾.....	4
5. 市场要闻.....	5
(二) 基金市场.....	6
1. 发行、清盘统计.....	6
2. 市场要闻.....	6
二、各类基金整体表现.....	7
(一) 权益类基金.....	7
(二) 固定收益类基金.....	9
1. 货币市场基金.....	9
2. 债券基金.....	10
(三) QDII 基金.....	11
风险提示及免责声明.....	13

济安金信基金评价中心

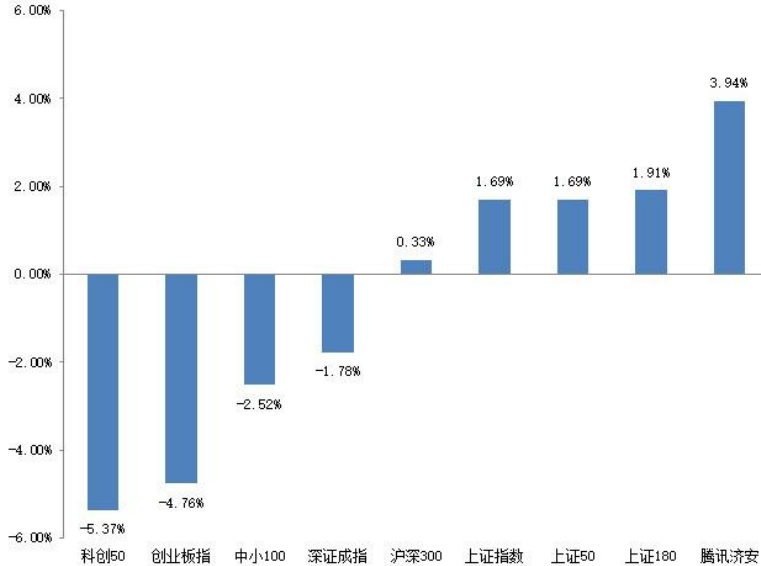
基金评价中心基金研究员 张碧璇  
Email: zbx@jajx.com

地址: 北京市海淀区万柳东路 25 号万  
泉商务花园 301

## 一、市场概况

### (一) 基础市场

图 1：指数动态（2021.08.30—2021.09.03）



数据来源：济安金信基金评价中心

#### 1. A股市场回顾

上周（2021.08.30—2021.09.03）A股走出行业轮动不断加速的分化行情，沪指表现强于深成指及创业板指，科创50大幅走弱。盘面上，两市日均成交额突破1.5万亿，北向资金大规模净流出279.27亿；随着中报业绩落地，前期高增长预期推动的成长板块行情有所降温，市场风格出现向价值板块切换迹象，采掘、水泥制造、基础设施建设等周期板块表现活跃，半导体、新能源、生物制药等科技板块仍处于调整当中。具体来看，申万一级行业中，采掘、公用事业及建筑装饰板块近一周涨幅居前，家用电器、通信及房地产板块近一周跌幅居前。

#### 2. 腾讯济安指数表现

腾讯济安指数整周上涨3.94%。腾讯济安原名“中证腾安价值100指数”，由腾讯财经倡导，济安金信设计，中证指数公司发布，是国内第一家由互联网媒体主导发布的证券市场指数。指数基点1000点，基日为2013年5月18日，并于2013年11月18日在上交所挂牌。腾讯济安指数具有价值投资导向特征，旨在发掘市场中的价值低估个股组合，形成“黑马”指数。指数成份股100只，每年6月和12月定期更新，完全透明公开，既可以作为基金指数化投资标的，又可以作为普通投资者的“股票池”。



济安金信  
基金评价中心

表 1：各指数当前估值情况

指数代码	指数名称	市盈率 PE(TTM)	百分位	股息率	净资产收益率 ROE (2021Q2)
000001	上证综指	13.67	10.09%	1.99%	5.74%
399001	深证成指	26.50	30.21%	1.16%	6.53%
399006	创业板指	54.06	24.39%	0.42%	7.69%
399005	中小板指	13.03	11.64%	0.96%	6.62%
000010	上证 180	11.02	9.07%	2.11%	6.08%
000016	上证 50	10.70	9.05%	2.41%	6.01%
000300	沪深 300	21.59	7.28%	2.70%	6.24%
000905	中证 500	7.51	3.89%	1.36%	5.56%
000847	腾讯济安	31.22	31.44%	2.61%	7.24%

数据截至日期：2020 年 9 月 3 日

数据来源：济安金信基金评价中心

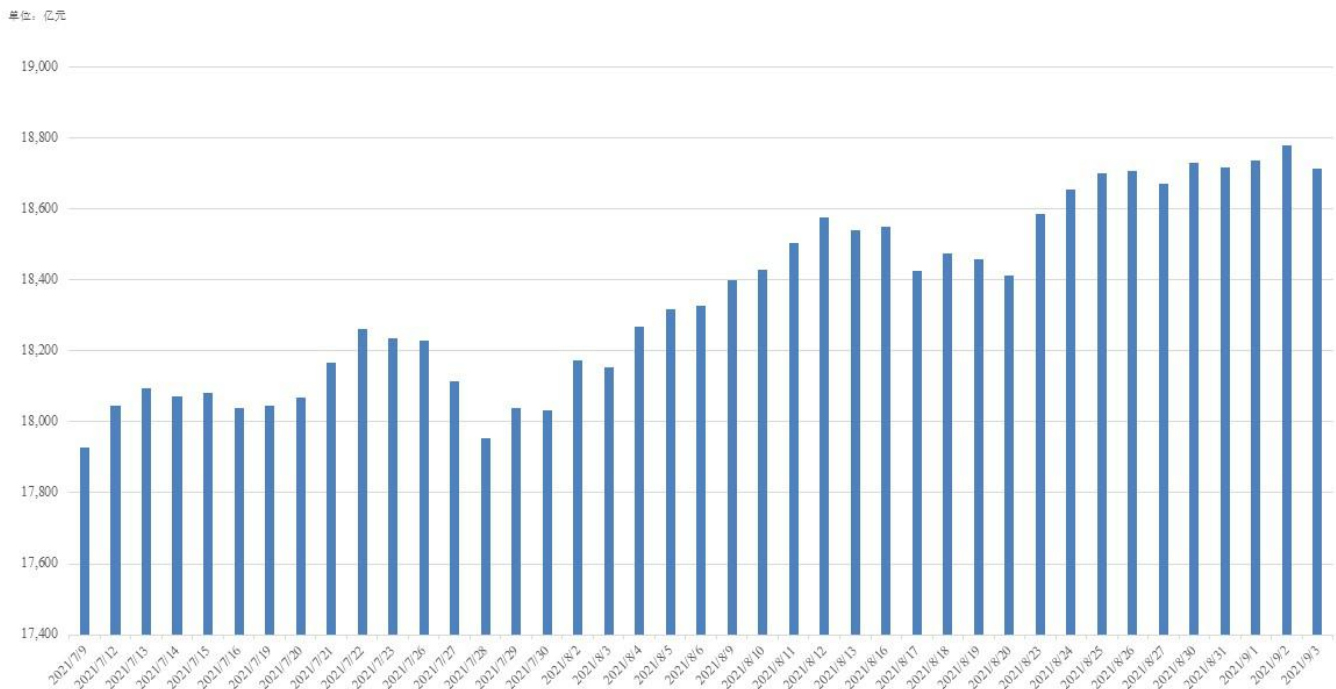
注：指数估值百分位计算基准日为 2006 年 12 月 31 日

### 3. 资金概况

#### 3.1 沪深两市融资融券资金

权益市场整周表现分化，沪深两市两融余额小幅增加 44.27 亿元。截至 9 月 3 日，两市融资融券总额合计为 18714.83 亿元。

图 2：近四十个交易日沪市融资融券资金流向



数据来源：济安金信基金评价中心（数据截止日期：2021.09.03）


**济安金信**  
 基金评价中心

### 3.2 沪股通、深股通资金流向

北向资金净流入，周内累计金额 297.27 亿。具体来看，沪股通资金净买入 175.42 亿，深股通资金净买入 103.85 亿。

图 3：近四十个交易日沪股通、深股通资金流向



数据来源：济安金信基金评价中心（数据截止日期：2021.09.03）

### 4. 债券市场回顾

货币市场方面，资金面整体平稳偏宽松，央行结束跨月每日 500 亿逆回购投放，回归常规节奏。周内央行逆回购投放资金 1300 亿，到期逆回购 1700 亿，累计净回笼资金 400 亿。银行间市场利率小幅下行。

债券市场整体小幅走强。利率债方面，一级市场供给压力下降，最新 PMI 指数走弱及流动性支撑，关键期限国债及国开债收益率小幅下行，期限利差多数收窄，其中 1 年期国债到期收益率下行 1bp，1 年期国开债到期收益率上行 3bp，10 年期国债到期收益率下行 4bp，10 年期国开债到期收益率下行 4bp；信用债方面，市场交投有所增加，但整周负面舆情较多，多数品种到期收益率略有上行，信用利差分化，其中，AAA 级企业债到期收益率基本与前一周期持平，AA 级企业债到期收益率平均上行 2bp；转债整周表现优于正股，日均成交量增加，全市场转股溢价率均值基本与前一周期持平，中证转债指数上涨 2.19%。



济安金信  
基金评价中心

## 5. 市场要闻

### 宏观经济:

国家统计局服务业调查中心和中国物流与采购联合会 8 月 31 日发布数据显示, 8 月份, 制造业 PMI 为 50.1%, 比上月下降 0.3 个百分点, 但仍连续 18 个月保持在扩张区间; 服务业商务活动指数下降 7.3 个百分点至 45.2, 综合 PMI 产出指数为 48.9, 低于 7 月 3.5 个百分点, 两者均为 2020 年 3 月以来首次落入收缩区间。随后发布的 8 月财新中国制造业 PMI 下降 1.1 个百分点至 49.2, 服务业 PMI 为 46.7, 较 7 月下降 8.2 个百分点, 自 2020 年 5 月以来首次落入收缩区间, 走势与统计局 PMI 一致。(证券时报、上海证券报)

商务部 2 日公布数据显示, 今年 1—7 月, 服务进出口总额 28093.6 亿元(人民币, 下同), 同比增长 7.3%; 其中服务出口 13373.1 亿元, 增长 23.2%; 进口 14720.6 亿元, 下降 4%。与 2019 年同期相比, 服务进出口下降 9%, 两年平均下降 4.6%, 其中出口增长 21.5%, 两年平均增长 10.2%; 进口下降 25.9%, 两年平均下降 13.9%。(央视新闻)

中国人民银行 3 日发布《中国金融稳定报告(2021)》, 对 2020 年以来我国金融体系的稳健性状况进行了全面评估。报告认为, 中国金融市场总体运行平稳。2020 年, 股票市场、货币市场压力水平较上年下降, 债券市场压力水平有所上升, 外汇市场压力水平平稳; 金融市场压力指数整体处于温和偏低水平; 宏观杠杆率持续过快上升势头得到有效遏制。(上海证券报)

美国劳工部最新公布的数据显示, 美国 8 月季调后非农就业人数仅增加 23.5 万人, 大幅不及预期的 75 万人, 创近 7 个月以来最小增幅。当月, 美国失业率为 5.2%, 续创 2020 年 3 月以来新低。(上海证券报)

9 月 1 日, 世界黄金协会发布央行黄金储备月度统计数据显示, 7 月份, 全球央行官方黄金储备净增加 30.1 吨; 当月全球央行总体购金量为 34.3 吨, 显著低于 6 月份的 63.1 吨。7 月份全球央行共卖出 4.2 吨黄金储备, 较 6 月卖出的 33.1 吨明显下降。(上海证券报)

### 权益市场:

上交所日前发文称, 科创板国际化水平进一步提升。截至目前, 已有 24 只科创板股票进入沪股通标的, 16 只科创板股票分别被纳入富时罗素、明晟(MSCI)核心指数体系。截至 7 月底, 外资持有科创板流通市值 666 亿元, 较去年年底增加 115%。(上海证券报)

9 月 1 日, 富时罗素宣布了富时中国 A50 指数、富时中国 A150 指数、富时中国 A200 指数、富时中国 A400 指数、富时中国 A 小盘股指数的季度审核变更结果。具体来看, 富时中国 A50 指数成分股新纳入长城汽车、中远海控, 调出中信银行、中信建投。上述变更将于 2021 年 9 月 16 日(星期四)收盘后生效。(上海证券报)

北京证券交易所 2 日宣布设立, 证监会有关负责人 3 日在例行新闻发布会上表示, 证监会当日起就北交所基础制度安排向社会公开征求意见。北京证券交易所在新三板精选层的基础上设立, 现有精选层公司将整体成为北京证券交易所上市公司;



在制度上将总体平移新三板精选层上市、交易、转板、退市等基础制度，坚持合适的投资者适当性要求，形成契合中小企业特点的差异化安排。（上海证券报）

### 债券市场：

今年前 8 个月新增地方债发行完成全年额度近六成，其中 8 月份地方债发行近 9000 亿元，其中新增债占比近七成，为今年内新高。（上海证券报）

## （二）基金市场

### 1. 发行、清盘统计

上周共有 37 只新发基金开始认购，截至 9 月 3 日共募集 0.12 亿份，环比大幅下降。其中混合型基金 22 只，股票型基金 2 只，指数型基金 8 只，纯债型基金 2 只，二级债基金 1 只，QDII 基金 1 只，FOF 产品 1 只。

发生清盘的产品共 4 只，其中 1 只债券指数型产品经基金持有人大会同意而终止上市；3 只产品因基金份额持有人数量低于合同限制而终止上市。

### 2. 市场要闻

继 8 月初兴证全球、民生加银、中欧、广发、交银 5 家基金率先上报 FOF-LOF 产品并获得证监会受理之后，近期华夏、工银、富国、汇添富和万家上报了第二批场内上市的 FOF-LOF 产品。与第一批产品不同的是，第二批 FOF-LOF 以 ETF 为主要投资标的，也被称为 ETF-FOF。据悉，目前还有多家基金公司将上报 FOF-LOF 产品。（上海证券报）

近日，泰康资产获批设立子公司泰康基金，泰康资产也成为首家获批由公募基金事业部转型为设立独立基金子公司的保险资管公司。从公司股权结构来看，除了泰康资产出资 9600 万元、持股 80% 之外，另有嘉兴舜泰、祺泰、昱泰、宸泰、崇泰等 5 家资产管理合伙企业（有限合伙）合计持股 20%。此外，人保资产也已向证监会递交公募基金管理公司的设立申请，计划将公募基金事业部制升级为独立基金牌照。（上海证券报）

9 月 1 日，中基协发布了首批不予备案的私募案例，包括员工持股计划备案为私募基金、一般有限合伙企业改造后备案为私募基金、员工跟投平台备案为私募基金三种情况。（中国基金业协会）



## 二、各类基金整体表现

上周权益市场震荡分化，四成左右主动权益类基金（包括股票型、混合型及封闭式基金）及不足六成被动权益类基金周内净值上涨；外盘方面，全球主要市场股指涨跌互现；国际原油价格延续涨势，贵金属价格收涨，八成投资于海外市场的QDII基金近一周净值收益上涨。

资金面整体基本保持平稳，货基收益率较前一周略有回升；债市整周小幅走强，超过九成纯债型和债券指数型基金近一周净值收益率为正；权益市场分化，九成一级债及七成二级债产品近一周净值收益率为正。

### （一）权益类基金

上周权益市场震荡分化，四成左右主动权益类基金（包括股票型、混合型及封闭式基金）及不足六成被动权益类基金周内净值上涨。其中，股票型基金近一周平均净值收益为-1.78%，混合型基金近一周平均净值收益为-1.03%，封闭式权益类基金近一周平均净值收益为-1.19%，股票指数型基金近一周平均净值收益为0.13%。

个股表现方面，采掘、基建、地产等周期板块个股表现强势，相关的主题行业基金或相关板块个股持仓比例较高的产品涨幅居前；而半导体、军工、生物制品等板块周内表现不佳，相关主题行业基金或重配相关板块个股的产品跌幅居前。

表 2：上周各权益类基金收益表现（涨幅前 5 位及跌幅前 5 位）

权益类					
基金类型	代码	基金名称	近一周回报率 (%)	近三年回报率 (%)	成立以来回报率 (%)
混合型	011060	西部利得策略优选混合 C	7.86	--	11.27
	671010	西部利得策略优选混合 A	7.83	77.68	37.70
	519212	万家宏观择时多策略灵活配置混合	7.06	34.57	33.53
	519191	万家新利灵活配置混合	6.90	25.28	34.59
	009999	东方中国红利混合	6.88	--	38.60
	004315	前海开源沪港深新硬件主题灵活配置混合 C	-11.12	166.18	167.83
	004314	前海开源沪港深新硬件主题灵活配置混合 A	-11.12	166.97	123.77
	010238	安信创新先锋混合 C	-10.83	--	6.02
	010237	安信创新先锋混合 A	-10.81	--	6.47
	004044	金鹰转型动力灵活配置混合	-9.54	57.41	38.55
股票型	001678	英大国企改革主题股票	9.68	--	96.99
	009126	嘉实基础产业优选股票 A	7.21	--	42.46
	009127	嘉实基础产业优选股票 C	7.20	--	41.48



济安金信  
基金评价中心

权益类					
基金类型	代码	基金名称	近一周回报率 (%)	近三年回报率 (%)	成立以来回报率 (%)
	003298	嘉实物流产业股票 A	6.86	123.88	130.60
	003299	嘉实物流产业股票 C	6.81	121.74	127.50
	007750	广发优势增长股票	-8.92	--	70.78
	001404	招商移动互联网产业股票	-8.56	127.92	55.90
	011126	富国互联科技股票 C	-8.02	--	14.76
	006751	富国互联科技股票 A	-8.01	--	195.11
	001790	国泰智能汽车股票 A	-7.90	258.28	183.40
封闭式	501064	国泰价值优选灵活配置混合	3.84	--	220.70
	007944	永赢乾元三年定期开放混合	3.16	--	23.82
	167508	安信价值发现两年定期开放混合 (LOF)	3.13	--	38.92
	161132	易方达科顺定期开放灵活配置混合	3.01	--	93.11
	166024	中欧恒利三年定期开放混合	2.95	46.82	35.54
	162720	广发创业板两年定期开放混合	-7.17	--	17.35
	501078	广发科创主题 3 年封闭运作灵活配置混合	-6.88	--	147.33
	506002	易方达科创板两年定期开放混合	-6.82	--	20.91
	168601	汇安裕阳三年定期开放混合	-6.16	--	161.19
	501082	博时科创主题 3 年封闭运作灵活配置混合	-6.03	--	120.92
指数型 (权益类)	159930	汇添富中证能源 ETF	8.88	26.23	-6.40
	165525	信诚中证基建工程指数 (LOF) A	8.48	2.45	-16.09
	159945	广发中证全指能源 ETF	8.19	31.39	-12.57
	160638	鹏华中证一带一路主题指数 (LOF)	7.46	--	33.07
	007178	浙商港股通中华交易服务预期高股息指数增强 A	7.34	--	24.49
	512760	国泰 CES 半导体芯片行业 ETF	-8.38	--	192.84
	512480	国联安中证全指半导体产品与设备 ETF	-8.26	--	150.86
	159995	华夏国证半导体芯片 ETF	-8.12	--	56.56
159801	广发国证半导体芯片 ETF	-8.02	--	55.71	
159813	鹏华国证半导体芯片 ETF	-7.86	--	49.25	
基金中基金 (FOF)	005809	前海开源裕源 (FOF)	1.72	80.27	80.70
	009460	安信禧悦稳健养老一年持有混合 (FOF)	1.09	---	14.32
	009383	人保稳进配置三个月持有 (FOF)	0.97	---	5.87
	006303	中银养老目标一年定开混合 (FOF)	0.69	---	21.08
	012056	华商嘉悦平衡养老目标三年持有混合发起式 (FOF)	0.65	---	5.19
	008169	汇添富核心优势三个月混合 (FOF)	-2.27	---	45.20
	006895	兴业养老 2035 (FOF) C	-2.26	---	29.46
	006894	兴业养老 2035 (FOF) A	-2.25	---	30.13
	010193	农银养老 2045 五年持有期混合 (FOF)	-2.11	---	2.37
008168	汇添富聚焦价值成长三个月混合 FOF	-2.07	---	15.19	





数据截止日期：2021年9月3日

数据来源：济安金信基金评价中心

注：基金收益统计剔除ETF联接基金、因巨额赎回等出现净值异常的基金，不同份额分别计算。

以下为本中心近期建议关注的主动权益类五星基金精选池：

**表 3：济安金信权益类基金五星精选池**

序号	基金名称	基金代码	基金标签
1	创金合信工业周期精选股票	005968	灵活配置
2	工银瑞信战略转型主题股票	000991	产业升级
3	华安沪港深外延增长灵活配置混合	001694	外延增长
4	诺德周期策略混合	570008	周期策略
5	易方达安心回馈混合	001182	业绩稳健
6	华安逆向策略混合	040035	逆向策略
7	交银施罗德先进制造混合	519704	高端制造
8	农银研究精选灵活配置混合	000336	个股精选
9	易方达新收益灵活配置混合	001216	价值成长
10	中欧价值智选回报混合	166019	价值发掘
11	农银汇理工业 4.0 灵活配置混合	001606	产业升级
12	易方达瑞程灵活配置混合	003961	灵活配置
13	富国新动力灵活配置混合	001508	灵活配置
14	工银瑞信文体产业股票	001714	行业轮动
15	泓德泓华灵活配置混合	002846	灵活配置

权益类基金数量及细分类较多，业绩展示不能全面反映市场概况。除上述精选的主动权益类基金外，建议关注的主题投资基金名单如下。

**表 4：济安金信权益类基金五星精选池（主题类）**

基金代码	基金名称	基金类型	成立日期
001054	工银瑞信新金融股票	股票型	2015-03-19
100060	富国高新技术产业混合	混合型	2012-06-27
004997	广发高端制造股票	股票型	2017-09-01
001856	易方达环保主题灵活配置混合	混合型	2017-06-02
003095	中欧医疗健康混合	混合型	2016-09-29

数据来源：济安金信基金评价中心

## （二）固定收益类基金

### 1. 货币市场基金

资金面均衡偏宽松，银行间市场利率小幅下行，货基收益率较前一周略有回升。上周货币基金平均七日年化收益率为 2.1239%，较前一周小幅上涨 0.0412%，七成左右货基七日年化维持在 2% 以上，9 只产品七日年化收益率高于 3%（不同份额分别计算）。



**表 5：济安金信货币型基金五星精选池**

基金名称	基金代码	成立日期	基金经理	综合费率
博时合惠货币	004137	2017/01/13	魏楨	0.21%
鹏华金元宝货币	004776	2017/06/16	叶朝明、李可颖	0.21%
易方达现金增利货币	000621	2015/02/03	石大怿、梁莹	0.20%
嘉实快线货币	000917	2015/06/25	张文玥	0.22%

数据来源：济安金信基金评价中心

## 2. 债券基金

债市整周有所走强，超过九成纯债型和债券指数型基金近一周净值收益率为正；权益市场分化，九成一级债及七成二级债产品近一周净值收益率为正。其中，纯债型基金近一周平均净值收益为 0.12%，一级债基金近一周平均净值收益为 0.49%，二级债基金近一周平均净值收益为 0.51%，债券指数型基金近一周平均净值收益为 0.13%。

**表 6：上周各固定收益类基金收益表现（涨幅前 5 位及跌幅前 5 位）**

固定收益类					
基金类型	代码	基金名称	近一周 回报率 (%)	近三年 回报率 (%)	成立以来 回报率 (%)
纯债型	007683	华商转债精选债券 A	3.68	--	15.37
	007684	华商转债精选债券 C	3.67	--	15.06
	000081	天治可转债增强债券 C	2.37	48.84	60.00
	000080	天治可转债增强债券 A	2.30	50.73	64.90
	008331	万家可转债债券 A	2.10	--	18.20
	003384	金鹰添盈纯债债券 A	-0.50	0.56	9.77
	000501	华富恒富 18 个月定期开放债券 C	-0.27	20.50	26.19
	000502	华富恒富 18 个月定期开放债券 A	-0.25	21.97	28.26
	008512	宝盈鸿盛债券 C	-0.17	--	1.40
	008511	宝盈鸿盛债券 A	-0.16	--	2.03
一级债	009512	天弘添利债券 (LOF) E	4.79	--	28.80
	164206	天弘添利债券 (LOF) C	4.78	46.75	60.99
	320004	诺安优化收益债券	2.80	71.58	230.16
	161908	万家添利债券 (LOF)	2.46	35.87	112.61
	110036	易方达双债增强债券 C	1.51	53.71	115.55
	007235	广发聚利债券 (LOF) C	-0.76	--	13.91
	162712	广发聚利债券 (LOF) A	-0.75	19.18	118.67
	160602	鹏华普天债券 A	-0.08	11.00	146.30
	160608	鹏华普天债券 B	-0.08	10.01	108.47
	二级债	005273	华商可转债债券 A	5.69	95.20
005284		华商可转债债券 C	5.68	92.72	80.00
006102		浙商丰利增强债券	4.81	98.20	98.24
002924		华商瑞鑫定期开放债券	4.68	76.10	83.50



## 固定收益类

基金类型	代码	基金名称	近一周 回报率 (%)	近三年 回报率 (%)	成立以来 回报率 (%)
	006898	天弘弘丰增强回报债券 A	3.88	--	26.16
	010899	上银慧恒收益增强债券	-1.64	--	6.10
	001200	创金合信聚利债券 C	-1.13	14.95	15.98
	001199	创金合信聚利债券 A	-1.12	16.19	19.09
	002749	嘉实稳盛债券	-1.07	11.82	16.86
	003360	前海开源瑞和债券 A	-0.99	15.31	21.35
	008435	长信中证可转债及可交换债券 50 指数 A	2.83	--	6.73
	008436	长信中证可转债及可交换债券 50 指数 C	2.82	--	6.40
	511380	博时中证可转债及可交换债券 ETF	2.21	--	16.57
	511180	海富通上证投资级可转债及可交换债券 ETF	2.19	--	8.13
指数型 (债券)	511310	富国中证 10 年期国债 ETF	0.40	12.38	15.57
	510080	长盛全债指数增强	-0.30	35.52	332.17
	009746	鹏华中债-市场隐含评级 AAA 信用债(1-3 年)C	-0.19	--	2.43
	009745	鹏华中债-市场隐含评级 AAA 信用债(1-3 年)A	-0.18	--	2.08
	008653	长城中债 1-3 年政策性金融债指数 C	-0.01	--	1.73

数据截止日期：2021 年 9 月 3 日

数据来源：济安金信基金评价中心

注：基金收益统计剔除 ETF 联接基金、因巨额赎回等出现净值异常的基金，不同份额分别计算。

### (三) QDII 基金

外围市场方面，全球主要市场股指涨跌互现。欧美市场主要股指有所分化，美国 8 月非农就业数据大幅低于预期，美股三大股指涨跌不一；欧洲市场仅法股小幅收涨。亚太地区主要市场股指表现良好，港股、台股及日韩市场主要股指均整周收涨。大宗商品方面，飓风影响持续，供给端受到压制，油价整周小幅上行；贵金属方面，美国经济数据不及预期推升金价，黄金及白银价格上涨。

截至 9 月 3 日已公布的净值数据显示，八成投资于海外市场的 QDII 基金近一周净值收益上涨，平均涨跌幅为 2.21%。由于交易时间、交易机制等不同，投资者在投资 QDII 基金前需充分了解其运作所面临的各项风险，审慎做出投资决策。

**表 7：上周海外基金收益表现（涨幅前 5 位及跌幅前 5 位）**

基金类型	代码	基金名称	近一周 回报率 (%)	近三年 回报率 (%)	成立以来 回报率 (%)
	162411	华宝标普油气上游股票(QDII-LOF)人民币 A	6.53	-41.88	-58.56
QDII	007844	华宝标普油气上游股票(QDII)人民币 C	6.52	--	4.12
	159741	嘉实恒生科技 ETF(QDII)	6.27	--	-16.60


**济安金信**  
 基金评价中心

基金类型	代码	基金名称	近一周 回报率 (%)	近三年 回报率 (%)	成立以来 回报率 (%)
	164906	交银中证海外中国互联网指数 (QDII-LOF)	6.25	6.82	39.40
	513180	华夏恒生科技 ETF (QDII)	6.21	---	-15.53
	001984	上投摩根中国生物医药混合 (QDII)	-3.18	107.12	95.94
	000290	鹏华全球高收益债 (QDII)	-1.42	6.98	48.76
	008320	鹏华全球中短债 (QDII) 人民币 C	-0.43	---	-5.74
	206006	鹏华全球中短债 (QDII) 人民币 A	-0.41	-6.70	-4.74
	000274	广发亚太中高收益债券 (QDII)	-0.31	4.82	36.65

数据截止日期：2021 年 9 月 3 日

数据来源：济安金信基金评价中心

注：基金收益统计剔除 ETF 联接基金、因巨额赎回等出现净值异常的基金，不同份额分别计算。

另外由于国际市场交易结算时间不同、业绩披露频率不同等原因，QDII 基金在统计日无净值披露的使用最近一期净值披露数据。



济安金信  
基金评价中心

## 风险提示及免责声明

市场有风险，投资需谨慎。基金的风险收益特性与银行存款、债券等投资工具不同，投资人所持有的基金份额可以分享基金投资所产生的收益，也可能承担基金投资所带来的损失，并不构成业绩保障。因此投资者需审慎评估自身的财务状况及风险承受能力，并选择与之相匹配的基金产品进行投资。

基金作为一种投资工具，其过往业绩并不代表未来表现。基金净值表现的短期波动难以预测，建议投资人不要过于关注基金的短期业绩，而是追求长期资产的长期稳健增值。

本报告所载的全部内容均基于已公开的市场信息，但不保证该等信息的准确性或完整性。在任何情况下，本报告中的信息或所表述的意见不构成对任何人的投资建议。



济安金信  
基金评价中心