

【第 541 期】济安金信基金周报

(2021.08.16—2021.08.20)

目录

一、市场概况.....	2
(一) 基础市场.....	2
1. A 股市场回顾.....	2
2. 腾讯济安指数表现.....	2
3. 资金概况.....	3
4. 债券市场回顾.....	4
5. 市场要闻.....	5
(二) 基金市场.....	6
1. 发行、清盘统计.....	6
2. 市场要闻.....	7
二、各类基金整体表现.....	7
(一) 权益类基金.....	7
(二) 固定收益类基金.....	10
1. 货币市场基金.....	10
2. 债券基金.....	10
(三) QDII 基金.....	11
风险提示及免责声明.....	13

济安金信基金评价中心

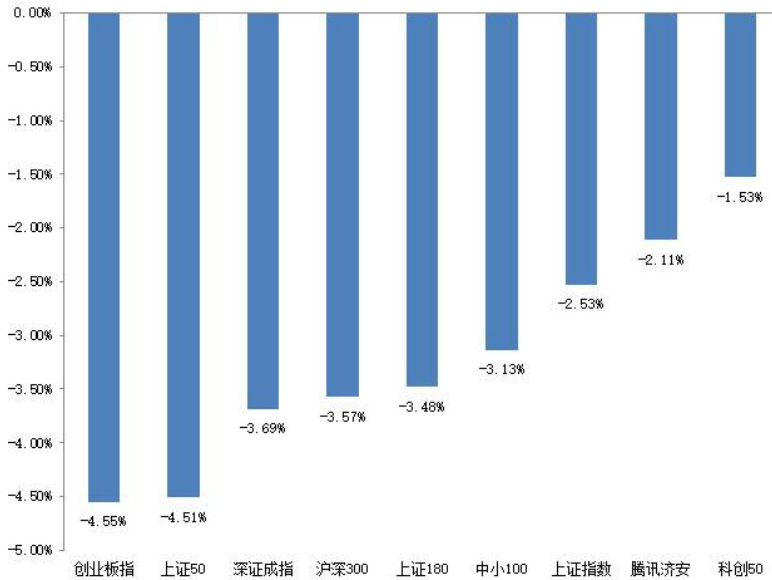
基金评价中心基金研究员 张碧璇
Email: zbx@jajx.com

地址: 北京市海淀区万柳东路 25 号万
泉商务花园 301

一、市场概况

(一) 基础市场

图 1：指数动态（2021.08.16—2021.08.20）



数据来源：济安金信基金评价中心

1. A股市场回顾

上周（2021.08.16-2021.08.20）A股大幅波动，沪深两市主要股指出现下挫，沪指跌破250日均线。盘面上，两市总成交额维持在万亿以上，临近周末北向资金连续两个交易日净流出超过百亿；行业板块轮动速度加快，券商、军工、采掘等周期板块整周领涨，前期快速拉升的半导体、新能源等板块仍处于逐步风险释放企稳的调整过程中。具体来看，申万一级行业中，非银金融、国防军工及综合板块近一周涨幅居前，食品饮料、医药生物及休闲服务板块近一周跌幅居前。

2. 腾讯济安指数表现

腾讯济安指数整周下跌2.11%。腾讯济安原名“中证腾安价值100指数”，由腾讯财经倡导，济安金信设计，中证指数公司发布，是国内第一家由互联网媒体主导发布的证券市场指数。指数基点1000点，基日为2013年5月18日，并于2013年11月18日在上交所挂牌。腾讯济安指数具有价值投资导向特征，旨在发掘市场中的价值低估个股组合，形成“黑马”指数。指数成份股100只，每年6月和12月定期更新，完全透明公开，既可以作为基金指数化投资标的，又可以作为普通投资者的“股票池”。



济安金信
基金评价中心

表 1：各指数当前估值情况

指数代码	指数名称	市盈率 PE (TTM)	百分位	股息率	净资产收益率 ROE (2021Q2)
000001	上证综指	13.83	10.42%	2.11%	2.83%
399001	深证成指	27.29	31.69%	1.05%	2.96%
399006	创业板指	57.86	27.81%	0.41%	3.59%
399005	中小板指	13.41	12.53%	0.96%	3.06%
000010	上证 180	11.23	9.56%	2.12%	2.99%
000016	上证 50	10.88	9.49%	2.54%	2.92%
000300	沪深 300	21.45	7.10%	2.83%	3.20%
000905	中证 500	7.58	4.08%	1.45%	2.46%
000847	腾讯济安	31.43	31.83%	2.76%	3.25%

数据截至日期：2020 年 8 月 20 日

数据来源：济安金信基金评价中心

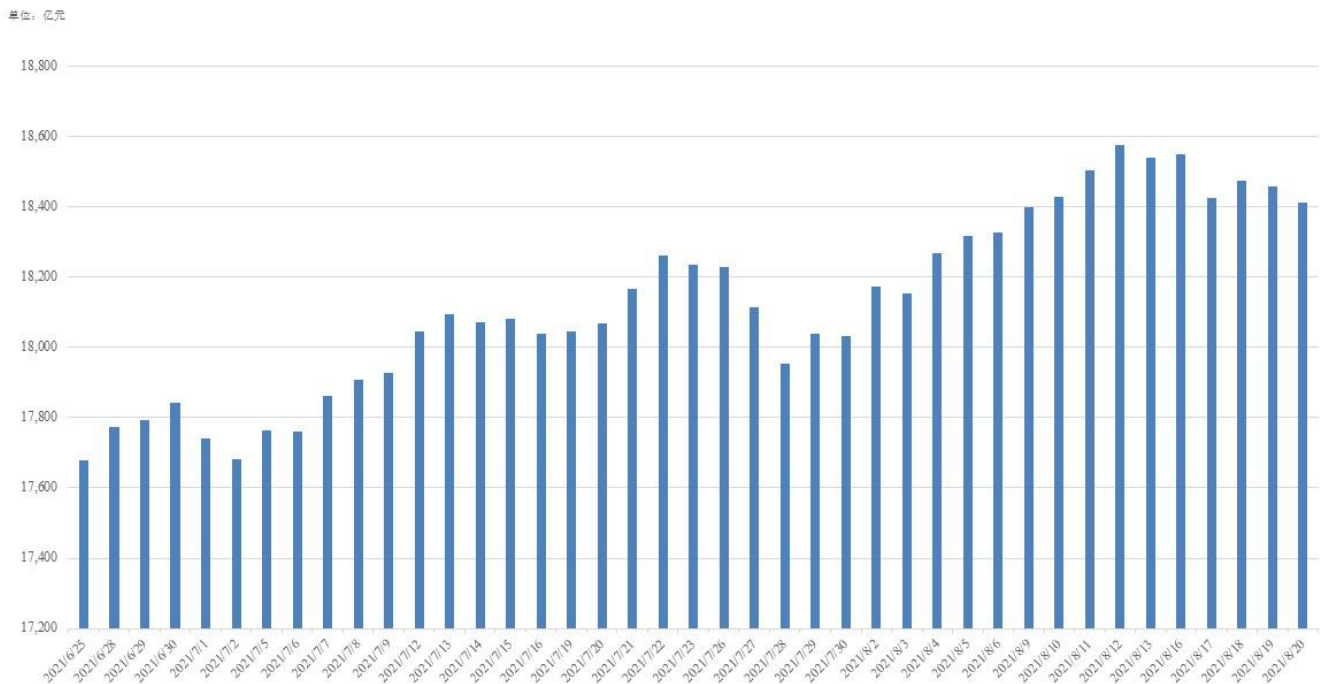
注：指数估值百分位计算基准日为 2006 年 12 月 31 日

3. 资金概况

3.1 沪深两市融资融券

权益市场震荡回调，沪深两市两融余额减少 129.22 亿元。截至 8 月 20 日，两市融资融券总额合计为 18411.39 亿元。

图 2：近四十个交易日沪市融资融券流向



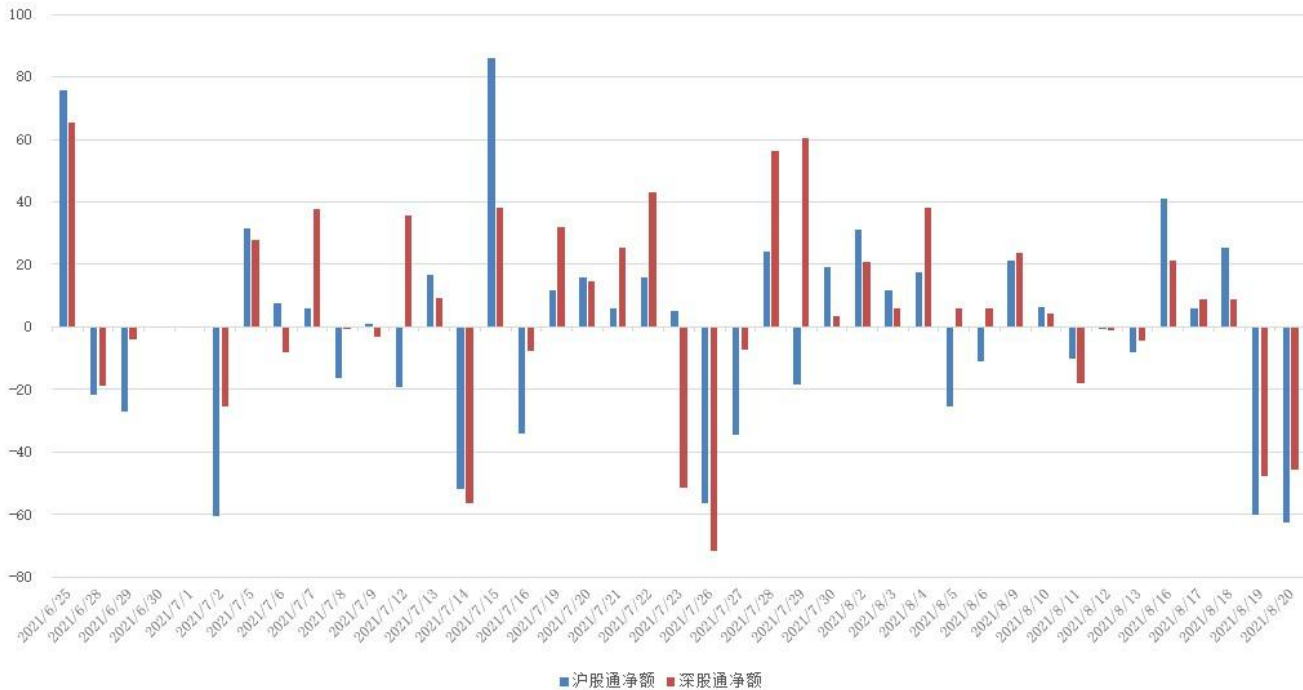
数据来源：济安金信基金评价中心（数据截止日期：2021.08.20）


济安金信
 基金评价中心

3.2 沪股通、深股通资金流向

北向资金净流出，周内累计金额 104.91 亿。具体来看，沪股通资金净卖出 50.05 亿，深股通资金净卖出 54.86 亿。

图 3：近四十个交易日沪股通、深股通资金流向



数据来源：济安金信基金评价中心（数据截止日期：2021.08.20）

4. 债券市场回顾

货币市场方面，央行公开市场操作净回笼资金 1000 亿元。央行周内逆回购投放资金 500 亿，到期逆回购 500 亿，MLF 到期 7000 亿，续作 6000 亿，整周公开市场资金净回笼资金 1000 亿元。银行间市场利率先下后上，整周有所下行。

债券市场长短债走势有所分化。资金面随着央行超预期续作到期 MLF 周初边际放松，随后整体趋稳，短端利率上行，长端利率下行，国债收益率曲线略有走平，期限利差整体收窄，其中 1 年期国债到期收益率上行 5bp，1 年期国开债到期收益率上行 6bp，10 年期国债到期收益率下行 3bp，10 年期国开债到期收益率下行 4bp；信用债方面，各品种到期收益率下行为主，信用利差持续分化，其中，AAA 级企业债到期收益率平均下行 1bp，AA 级企业债到期收益率基本与上周持平；转债市场随正股出现下跌，市场交投下降，整体转股溢价率有所上行，中证转债指数下跌 1.09%。



济安金信
基金评价中心

5. 市场要闻

宏观经济:

8月16日,国家统计局公布了1~7月主要经济数据。数据显示,7月份全国规模以上工业增加值同比增长6.4%,比6月份回落1.9个百分点。社会消费品零售总额34925亿元,同比增长8.5%,比6月份回落3.6个百分点。1~7月份,全国固定资产投资(不含农户)同比增长10.3%,比1~6月份回落2.3个百分点。(证券时报)

人民银行16日公告称,考虑到金融机构可用7月下调存款准备金率释放的部分流动性归还8月到期中期借贷便利(MLF)等因素,人民银行当日开展6000亿元MLF操作(含对8月17日MLF到期的续做)和100亿元逆回购操作,充分满足金融机构流动性需求,保持流动性合理充裕。本期MLF操作中标利率为2.95%,维持前值不变。(上海证券报)

8月16日商务部公布今年前7个月实际使用外资数据。2021年1月份-7月份,全国实际使用外资6721.9亿元人民币,同比增长25.5%(折合1007.4亿美元,同比增长30.9%;不含银行、证券、保险领域,下同),较2019年同期增长26.1%。(证券日报)

8月19日,商务部新闻发言人高峰在商务部例行发布会上表示,2021年1月份至7月份,我国对外非金融类直接投资4065.2亿元人民币,同比下降4%(折合628.1亿美元,同比增长4.2%),主要呈现以下特点:一是对“一带一路”沿线国家投资保持增长,承包工程市场稳定;二是多个领域对外投资持续增长,地方企业继续发挥主力作用;三是对外承包工程新签项目领域相对集中,大项目数量增多。(证券日报)

8月20日,中国人民银行授权全国银行间同业拆借中心公布,2021年8月20日贷款市场报价利率(LPR)为:1年期LPR为3.85%,5年期以上LPR为4.65%。截至此次报价,LPR已连续16个月维持不变。(证券日报)

8月20日,国家外汇管理局公布2021年7月银行结售汇和银行代客涉外收付款数据。国家外汇管理局副局长、新闻发言人王春英表示,7月份我国外汇市场供求基本平衡。从主要指标表现看,银行结售汇和非银行部门涉外收支均呈现顺差,规模分别为98亿美元、183亿美元,均低于上半年月均水平,表明外汇收支及外汇供求更加均衡。截至7月末,外汇储备余额为32359亿美元,较6月末增长0.68%,主要受非美货币相对美元走强、全球资产价格上涨等因素影响;结汇率与售汇率均与近几个月的平均水平相当,体现市场主体交易和预期基本稳定。(证券日报)

近日,经国务院国有企业改革领导小组同意,领导小组办公室正式批复辽宁沈阳、浙江杭州、陕西西安和山东青岛四地区区域性国资国企综合改革试验实施方案,这意味着第二批综改试验正式启动实施。(经济参考报)

美国财政部当地时间8月16日发布的月度国际资本流动报告(TIC)显示,2021年6月,海外投资者净增持668亿美元美债,为连续第三个月增持。美债前三大海外持有国中,中国和英国6月均减持美债。(上海证券报)



美联储于北京时间8月19日凌晨发布的上月政策会议记录显示,多数与会决策者认为,若经济复苏符合预期,今年开始放慢购债步伐可能是适合的。(上海证券报)

当地时间17日,美国商务部公布的7月美国零售销售额环比下降1.1%,13个零售类别中,有8个出现下降。其中,汽车及零部件销售额环比下降3.9%,是拖累整体指标下滑的主要原因。(新华社)

环球银行金融电信协会(SWIFT)8月19日发布数据显示,2021年7月,在基于金额统计的全球支付货币排名中,人民币保持全球第五大活跃货币的位置,占比2.19%。(上海证券报)

权益市场:

香港交易所8月20日宣布已与MSCI签订新的授权协议,推出首只以MSCI中国A50互联互通指数为标的之期货合约的A股期货产品。MSCI中国A50互联互通指数将追踪50只通过沪深港通交易的主要沪深股票表现,该期货产品将于2021年10月18日推出。(上海证券报)

中国结算数据显示,7月新增投资者160.89万,同比下降33.69%,环比增长3.45%。期末投资者数19022.38万,同比增长11.78%。(上海证券报)

债券市场:

8月16日,国务院常务会议表示,“用好地方政府专项债带动扩大有效投资”。同日,国家统计局发布数据显示,今年前7个月,全国固定资产投资(不含农户)302533亿元,同比增长10.3%,两年平均增长4.3%。(证券日报)

近日,人民银行、国家发展改革委、财政部、银保监会、证监会和外汇局联合发布《关于推动公司信用类债券市场改革开放高质量发展的指导意见》。《意见》明确提出,限制高杠杆企业过度发债,强化对债券募集资金的管理,禁止结构化发债行为;加强对跟踪评级滞后、大跨度级别调整、更换评级机构后上调评级等行为的监管约束,提升评级机构风险预警功能;厘清政府和企业的责任边界;规范公司信用类债券发行定价机制;把主动防范化解债券市场风险放在更加重要的位置。(上海证券报)

(二) 基金市场

1. 发行、清盘统计

上周共有42只新发基金开始认购,截至8月20日共募集48.89亿份,其中混合型基金25只,股票型基金3只,指数型基金6只,纯债型基金4只,二级债基金1只,QDII基金1只,FOF产品2只。

发生清盘的产品共6只,其中4只产品经基金持有人大会同意而终止上市;2只产品因基金资产净值低于合同限制而终止上市。



2. 市场要闻

中国基金业协会 8 月 17 日消息，中国证券投资基金业协会起草的《公开募集证券投资基金管理人及从业人员职业操守和道德规范指南》经协会第二届理事会表决通过，并向中国证监会备案，现予以发布，自发布之日起实施。《指南》提出，基金管理人应当建立、健全关联交易、公平交易等各项制度，制定并完善关联方识别、关联交易价格确定等事项的标准和流程，不得向第三方输送利益，不得在不同资产组合之间输送利益。基金管理人应当公平对待所管理的不同资产组合，通过集中交易、公平交易等制度，确保不同资产组合获得平等的投资、交易机会。（上海证券报）

8 月 18 日，全国社保基金理事会发布 2020 年社保基金年度报告。2020 年，社保基金投资收益额 3786.60 亿元，投资收益率 15.84%。其中，已实现收益额 2045.74 亿元（已实现收益率 9.58%），交易类资产公允价值变动额 1740.86 亿元。社保基金自成立以来的年均投资收益率 8.51%，累计投资收益额 16,250.66 亿元。（证券日报）

中国证券投资基金业协会近日下发《基金管理公司声誉风险管理指引（征求意见稿）》，提出基金公司应将声誉风险管理纳入全面风险管理体系，建立健全声誉风险管理制度和机制，培育全体工作人员声誉风险意识。指引明确，基金公司应建立声誉风险管理组织架构；董事会、管理层、各部门、分支机构及子公司和相关工作人员在声誉风险管理工作中应明确职责分工；基金公司应设置新闻发言人；应建立健全对外发布信息流程，结合自身实际情况建立声誉风险舆情监测与分析机制。此外，基金公司应建立健全声誉风险管理的工作考核及责任追究机制（上海证券报）

二、各类基金整体表现

上周权益市场整体下行，板块轮动明显，不足一成主动权益类基金（包括股票型、混合型及封闭式基金）及被动权益类基金周内净值上涨；外盘方面，全球主要市场股指基本全线下行；国际原油价格大幅回调，贵金属价格震荡，仅两成投资于海外市场的 QDII 基金近一周净值收益上涨。

资金面整体维持合理宽松，银行间市场利率有所下行，货基收益率较前一周略有回落；债市有所分化，九成纯债型和债券指数型基金近一周净值收益率为正；权益市场走低，四成一级债及不足两成二级债产品近一周净值收益率为正。

（一）权益类基金

上周权益市场整体下行，板块轮动明显，不足一成主动权益类基金（包括股票型、混合型及封闭式基金）及被动权益类基金周内净值上涨。其中，股票型基金近一周平均净值收益为-3.65%，混合型基金近一周平均净值收益为-2.29%，封闭式权益类基金近一周平均净值收益为-2.61%，股票指数型基金近一周平均净值收益为-2.95%。

个股表现方面，券商、国防军工等板块个股表现强势，相关的主题行业基金或



相关板块个股持仓比例较高的产品涨幅居前；而生物医药、食品饮料等板块周内表现不佳，相关主题行业基金或重配相关板块个股的产品跌幅居前。

表 2：上周各权益类基金收益表现（涨幅前 5 位及跌幅前 5 位）

权益类					
基金类型	代码	基金名称	近一周 回报率 (%)	近三年 回报率 (%)	成立以来 回报率 (%)
混合型	580009	东吴多策略灵活配置混合 A	7.97	180.33	146.44
	011949	东吴多策略灵活配置混合 C	7.97	--	58.24
	011060	西部利得策略优选混合 C	6.28	--	5.68
	671010	西部利得策略优选混合 A	6.26	69.08	30.70
	007424	西部利得聚禾灵活配置混合 C	6.07	--	6.24
	005454	前海开源医疗健康灵活配置混合 C	-12.32	165.61	151.74
	005453	前海开源医疗健康灵活配置混合 A	-12.32	166.35	152.61
	007412	景顺长城绩优成长混合	-11.53	--	55.81
	180012	银华富裕主题混合	-11.39	156.45	1203.43
	009542	银华富利精选混合	-11.37	--	-3.23
股票型	004698	博时军工主题股票 A	3.87	185.02	128.30
	011592	博时军工主题股票 C	3.83	--	21.30
	001178	前海开源再融资主题精选股票	3.65	87.08	116.77
	005927	创金合信新能源汽车主题股票 A	2.23	273.05	265.92
	005928	创金合信新能源汽车主题股票 C	2.22	265.03	257.33
	010387	易方达医药生物股票 A	-12.24	--	-12.50
	010388	易方达医药生物股票 C	-12.24	--	-12.77
	011602	前海开源公共卫生主题精选股票 C	-12.19	--	-11.65
	011601	前海开源公共卫生主题精选股票 A	-12.18	--	-11.51
	002300	长盛医疗行业量化配置股票	-11.24	130.89	136.20
封闭式	160425	华安创业板两年定期开放混合	1.12	--	61.72
	005392	长信价值蓝筹两年定期开放灵活配置混合 A	0.53	15.72	15.72
	009911	长信价值蓝筹两年定期开放灵活配置混合 C	0.52	--	-4.01
	009927	工银瑞信聚利 18 个月定期开放混合 A	0.09	--	2.89
	009928	工银瑞信聚利 18 个月定期开放混合 C	0.08	--	2.52
	006345	景顺长城集英成长两年定期开放混合	-11.11	--	55.17
	008716	鹏华优质回报两年定期开放混合	-8.20	--	36.54
	501065	汇添富经典成长定期开放混合	-7.89	--	139.16
	501038	银华明择多策略定期开放混合	-7.85	135.71	124.91
	005108	圆信永丰双利优选定期开放灵活配置混合	-7.84	19.68	10.01
指数型 (股票)	510200	汇安上证证券 ETF	5.98	--	23.96
	515850	富国中证全指证券公司 ETF	5.27	--	35.09
	159993	鹏华国证证券龙头 ETF	5.23	--	19.82
	159841	天弘中证全指证券公司 ETF	5.11	--	2.62
	515010	华夏中证全指证券公司 ETF	5.08	--	26.91



权益类					
基金类型	代码	基金名称	近一周 回报率 (%)	近三年 回报率 (%)	成立以来 回报率 (%)
	012414	招商中证白酒指数 C	-11.11	--	-21.83
	161725	招商中证白酒指数 (LOF) A	-11.10	--	-22.09
	512690	鹏华中证酒 ETF	-11.04	--	117.00
	512170	华宝中证医疗 ETF	-10.99	--	111.29
	160632	鹏华中证酒指数 (LOF) A	-10.60	--	-20.35

数据截止日期：2021 年 8 月 20 日

数据来源：济安金信基金评价中心

注：基金收益统计剔除 ETF 联接基金、因巨额赎回等出现净值异常的基金，不同份额分别计算。

以下为本中心近期建议关注的主动权益类五星基金精选池：

表 3：济安金信权益类基金五星精选池

序号	基金名称	基金代码	基金标签
1	创金合信工业周期精选股票	005968	灵活配置
2	工银瑞信战略转型主题股票	000991	产业升级
3	华安沪港深外延增长灵活配置混合	001694	外延增长
4	诺德周期策略混合	570008	周期策略
5	易方达安心回报混合	001182	业绩稳健
6	华安逆向策略混合	040035	逆向策略
7	交银施罗德先进制造混合	519704	高端制造
8	农银研究精选灵活配置混合	000336	个股精选
9	易方达新收益灵活配置混合	001216	价值成长
10	中欧价值智选回报混合	166019	价值发掘
11	农银汇理工业 4.0 灵活配置混合	001606	产业升级
12	易方达瑞程灵活配置混合	003961	灵活配置
13	富国新动力灵活配置混合	001508	灵活配置
14	工银瑞信文体产业股票	001714	行业轮动
15	泓德泓华灵活配置混合	002846	灵活配置

权益类基金数量及细分类较多，业绩展示不能全面反映市场概况。除上述精选的主动权益类基金外，建议关注的主题投资基金名单如下。

表 4：济安金信权益类基金五星精选池（主题类）

基金代码	基金名称	基金类型	成立日期
001054	工银瑞信新金融股票	股票型	2015-03-19
100060	富国高新技术产业混合	混合型	2012-06-27
004997	广发高端制造股票	股票型	2017-09-01
001856	易方达环保主题灵活配置混合	混合型	2017-06-02
003095	中欧医疗健康混合	混合型	2016-09-29

数据来源：济安金信基金评价中心



济安金信
基金评价中心

(二) 固定收益类基金

1. 货币市场基金

资金面先松后稳，银行间市场利率有所下行，货基收益率较前一周略有回落。上周货币基金平均七日化收益率为 2.0370%，较前一周小幅下跌 0.0062%，仅六成左右货基七日化维持在 2% 以上，无产品七日化收益率高于 3%（不同份额分别计算）。

表 5：济安金信货币型基金五星精选池

基金名称	基金代码	成立日期	基金经理	综合费率
博时合惠货币	004137	2017/01/13	魏楨	0.21%
鹏华金元宝货币	004776	2017/06/16	叶朝明、李可颖	0.21%
易方达现金增利货币	000621	2015/02/03	石大怿、梁莹	0.20%
嘉实快线货币	000917	2015/06/25	张文玥	0.22%

数据来源：济安金信基金评价中心

2. 债券基金

债市整周有所分化，九成纯债型和债券指数型基金近一周净值收益率为正；权益市场走低，四成一级债及不足两成二级债产品近一周净值收益率为正。其中，纯债型基金近一周平均净值收益为 0.09%，一级债基金近一周平均净值收益为 -0.24%，二级债基金近一周平均净值收益为 -0.65%，债券指数型基金近一周平均净值收益为 0.10%。

表 6：上周各固定收益类基金收益表现（涨幅前 5 位及跌幅前 5 位）

固定收益类					
基金类型	代码	基金名称	近一周 回报率 (%)	近三年 回报率 (%)	成立以来 回报率 (%)
纯债型	008581	九泰久嘉纯债 3 个月定期开放债券 C	1.43	--	10.64
	008580	九泰久嘉纯债 3 个月定期开放债券 A	1.43	--	11.18
	008495	景顺长城景泰添利一年定期开放债券	0.98	--	4.21
	007819	华泰紫金丰益中短债债券 A	0.84	--	3.76
	007820	华泰紫金丰益中短债债券 C	0.83	--	2.98
	002102	创金合信转债精选债券 C	-2.35	26.30	26.06
	002101	创金合信转债精选债券 A	-2.34	27.49	27.26
	007684	华商转债精选债券 C	-1.99	--	9.11
	007683	华商转债精选债券 A	-1.98	--	9.40
	000080	天治可转债增强债券 A	-1.87	44.23	57.50
一级债	161908	万家添利债券 (LOF)	0.40	32.36	107.01
	163007	长信利众债券 (LOF) A	0.32	22.91	33.97
	163005	长信利众债券 (LOF) C	0.31	21.32	27.51
	519186	万家稳健增利债券 A	0.31	14.00	91.14
	519187	万家稳健增利债券 C	0.30	12.64	82.52
	008817	华宝可转债债券 C	-3.54	--	36.44



固定收益类

基金类型	代码	基金名称	近一周 回报率 (%)	近三年 回报率 (%)	成立以来 回报率 (%)
	240018	华宝可转债债券 A	-3.54	87.39	59.54
	162215	泰达宏利聚利债券 (LOF)	-3.10	28.97	25.10
	009512	天弘添利债券 (LOF)E	-1.71	--	20.63
	164206	天弘添利债券 (LOF)C	-1.71	37.72	50.80
	003254	前海开源鼎裕债券 A	1.15	89.03	101.13
	003255	前海开源鼎裕债券 C	1.14	86.37	102.94
	000004	中海可转债债券 C	0.79	32.49	4.52
	000003	中海可转债债券 A	0.68	33.23	5.11
二级债	519162	新华增怡债券 A	0.66	22.26	19.72
	003511	长盛可转债债券 C	-3.82	64.99	64.17
	003510	长盛可转债债券 A	-3.81	64.97	62.43
	005461	南方希元可转债债券	-3.75	83.70	75.45
	000067	民生加银转债优选债券 A	-3.64	73.49	47.21
	000068	民生加银转债优选债券 C	-3.63	71.36	42.73
	511310	富国中证 10 年期国债 ETF	0.35	12.51	15.24
	511270	海富通上证 10 年期地方政府债 ETF	0.31	--	16.13
	511260	国泰上证 10 年期国债 ETF	0.29	12.55	14.95
	006727	博时中债 3-5 年进出口行债券指数 A	0.28	--	11.71
	006728	博时中债 3-5 年进出口行债券指数 C	0.28	--	10.17
指数型 (债券)	510080	长盛全债指数增强	-1.48	33.55	324.25
	511380	博时中证可转债及可交换债券 ETF	-1.07	--	12.05
	008436	长信中证可转债及可交换债券 50 指数 C	-0.97	--	2.08
	008435	长信中证可转债及可交换债券 50 指数 A	-0.97	--	2.39
	511180	海富通上证投资级可转债及可交换债券 ETF	-0.48	--	5.13

数据截止日期：2021 年 8 月 20 日

数据来源：济安金信基金评价中心

注：基金收益统计剔除 ETF 联接基金、因巨额赎回等出现净值异常的基金，不同份额分别计算。

(三) QDII 基金

外围市场方面，美联储公布议息会议纪要关于减少购债的讨论叠加地缘政治问题激化及疫情反复加剧等因素，全球主要市场股指集体下行。美股三大股指收跌；欧洲主要市场股指跌幅均超 1%；亚太地区主要市场股指跌幅均超 3%。大宗商品方面，疫情扩散抑制原油需求，国际油价大幅下跌；贵金属方面，黄金价格窄幅震荡，白银价格下跌。

截至 8 月 20 日已公布的净值数据显示，仅两成投资于海外市场的 QDII 基金近一周净值收益上涨，平均涨跌幅为-3.12%。由于交易时间、交易机制等不同，投资者在投资 QDII 基金前需充分了解其运作所面临的各项风险，审慎做出投资决策。

表 7：上周海外基金收益表现（涨幅前 5 位及跌幅前 5 位）


济安金信
 基金评价中心

基金类型	代码	基金名称	近一周 回报率 (%)	近三年 回报率 (%)	成立以来 回报率 (%)
QDII	000369	广发全球医疗保健(QDII)	2.01	34.81	118.42
	320013	诺安全球黄金(QDII-FOF)	1.82	33.38	8.98
	008763	天弘越南市场(QDII)A	1.81	—	60.48
	008764	天弘越南市场(QDII)C	1.80	—	59.85
	164701	汇添富黄金及贵金属(QDII-LOF-FOF)	1.75	31.36	-24.60
	513050	易方达中证海外中国互联网 50(QDII-ETF)	-13.33	-1.35	31.80
	513060	博时恒生医疗保健(QDII-ETF)	-12.16	—	-14.05
	007844	华宝标普油气上游股票(QDII)人民币 C	-11.51	—	-9.48
	162411	华宝标普油气上游股票(QDII-LOF)人民币 A	-11.50	-46.87	-63.98
	164906	交银中证海外中国互联网指数(QDII-LOF)	-10.98	-6.66	19.20

数据截止日期：2021 年 8 月 20 日

数据来源：济安金信基金评价中心

注：基金收益统计剔除 ETF 联接基金、因巨额赎回等出现净值异常的基金，不同份额分别计算。

另外由于国际市场交易结算时间不同、业绩披露频率不同等原因，QDII 基金在统计日无净值披露的使用最近一期净值披露数据。



济安金信
基金评价中心

风险提示及免责声明

市场有风险，投资需谨慎。基金的风险收益特性与银行存款、债券等投资工具不同，投资人所持有的基金份额可以分享基金投资所产生的收益，也可能承担基金投资所带来的损失，并不构成业绩保障。因此投资者需审慎评估自身的财务状况及风险承受能力，并选择与之相匹配的基金产品进行投资。

基金作为一种投资工具，其过往业绩并不代表未来表现。基金净值表现的短期波动难以预测，建议投资人不要过于关注基金的短期业绩，而是追求长期资产的长期稳健增值。

本报告所载的全部内容均基于已公开的市场信息，但不保证该等信息的准确性或完整性。在任何情况下，本报告中的信息或所表述的意见不构成对任何人的投资建议。



济安金信
基金评价中心