

# 【第 540 期】济安金信基金周报

## (2021.08.09—2021.08.13)

### 目录

一、市场概况.....	2
(一) 基础市场.....	2
1. A 股市场回顾.....	2
2. 腾讯济安指数表现.....	2
3. 资金概况.....	3
4. 债券市场回顾.....	4
5. 市场要闻.....	5
(二) 基金市场.....	6
1. 发行、清盘统计.....	6
2. 市场要闻.....	6
二、各类基金整体表现.....	6
(一) 权益类基金.....	6
(二) 固定收益类基金.....	9
1. 货币市场基金.....	9
2. 债券基金.....	9
(三) QDII 基金.....	10
风险提示及免责声明.....	12

济安金信基金评价中心

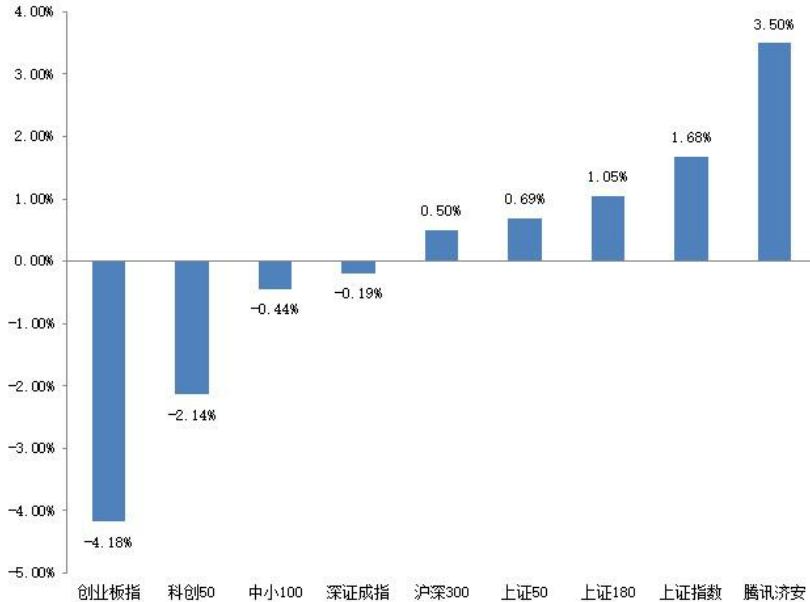
基金评价中心基金研究员 张碧璇  
Email: zbx@jajx.com

地址: 北京市海淀区万柳东路 25 号万  
泉商务花园 301

## 一、市场概况

### (一) 基础市场

图 1：指数动态（2021.08.09—2021.08.13）



数据来源：济安金信基金评价中心

#### 1. A股市场回顾

上周（2021.08.09-2021.08.13）A股整周先扬后抑，周初指数反弹，虽然两市量能始终处于高位，但后半周股指仍集体出现回调。盘面上，两市总成交额连续18个交易日过万亿创下历史记录，市场风格从极端分化开始出现再平衡，板块重心正在逐步从成长转向价值，化工、煤炭、银行等周期板块取代前期较为强势的科技板块领涨。具体来看，申万一级行业中，钢铁、采掘及银行板块近一周涨幅居前，电子设备、电子及通信板块近一周跌幅居前。

#### 2. 腾讯济安指数表现

腾讯济安指数整周上涨3.50%。腾讯济安原名“中证腾安价值100指数”，由腾讯财经倡导，济安金信设计，中证指数公司发布，是国内第一家由互联网媒体主导发布的证券市场指数。指数基点1000点，基日为2013年5月18日，并于2013年11月18日在上交所挂牌。腾讯济安指数具有价值投资导向特征，旨在发掘市场中的价值低估个股组合，形成“黑马”指数。指数成份股100只，每年6月和12月定期更新，完全透明公开，既可以作为基金指数化投资标的，又可以作为普通投资者的“股票池”。



济安金信  
基金评价中心

表 1：各指数当前估值情况

指数代码	指数名称	市盈率 PE (TTM)	百分位	股息率	净资产收益率 ROE (2021Q2)
000001	上证综指	14.33	11.49%	2.03%	2.83%
399001	深证成指	28.49	33.96%	1.04%	2.96%
399006	创业板指	58.43	28.33%	0.40%	3.59%
399005	中小板指	13.86	13.58%	0.92%	3.06%
000010	上证 180	11.58	10.38%	2.03%	2.99%
000016	上证 50	11.30	10.50%	2.42%	2.92%
000300	沪深 300	22.46	8.41%	2.61%	3.20%
000905	中证 500	7.93	5.03%	1.43%	2.46%
000847	腾讯济安	32.55	33.95%	2.61%	3.25%

数据截至日期：2020 年 8 月 13 日

数据来源：济安金信基金评价中心

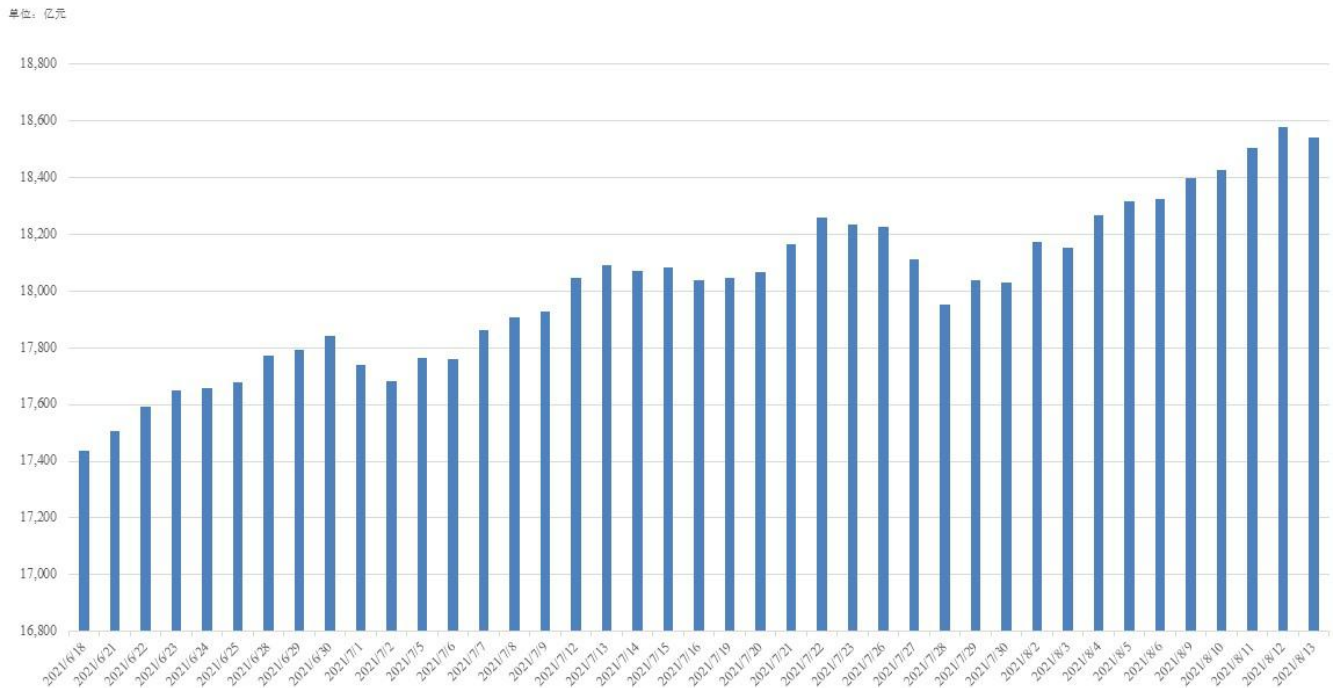
注：指数估值百分位计算基准日为 2006 年 12 月 31 日

### 3. 资金概况

#### 3.1 沪深两市融资融券

权益市场冲高回落，沪深两市两融余额增加 213.95 亿元。截至 8 月 13 日，两市融资融券总额合计为 18540.61 亿元。

图 2：近四十个交易日沪市融资融券流向



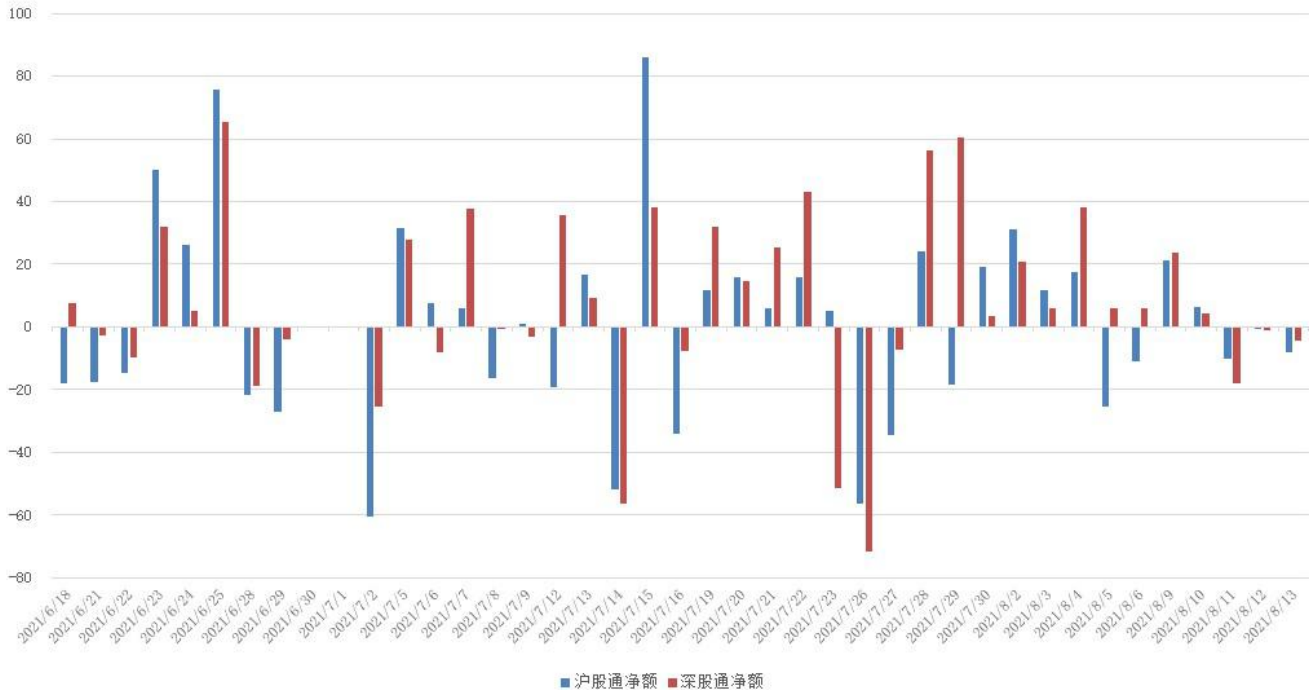
数据来源：济安金信基金评价中心（数据截止日期：2021.08.13）


**济安金信**  
 基金评价中心

### 3.2 沪股通、深股通资金流向

北向资金小幅净流入，周内累计金额 12.76 亿。具体来看，沪股通资金净买入 8.37 亿，深股通资金净买入 4.39 亿。

图 3：近四十个交易日沪股通、深股通资金流向



数据来源：济安金信基金评价中心（数据截止日期：2021.08.13）

## 4. 债券市场回顾

货币市场方面，央行公开市场操作维持零净投放，资金面边际趋紧。央行周内逆回购投放资金 500 亿，到期逆回购 500 亿，整周公开市场资金零净投放。银行间市场利率大幅上行。

债券市场震荡收跌。资金面边际收紧，最新通胀数据及社融增速数据超预期，且疫情得到一定控制，市场避险情绪缓和，债市跌幅明显。利率债关键期限品种到期收益率均有所上行，期限利差整体收窄，其中 1 年期国债到期收益率上行 7bp，1 年期国开债到期收益率上行 6bp，10 年期国债到期收益率上行 7bp，10 年期国开债到期收益率上行 4bp；信用债方面，市场成交规模下降，各品种到期收益率以上行为主，信用利差持续分化，其中，AAA 级企业债到期收益率平均上行 4bp，AA 级企业债到期收益率平均上行 3bp；转债市场成交量增加，整体价格上涨，转股溢价率下跌，中证转债指数上涨 1.11%。



## 5. 市场要闻

### 宏观经济:

国家统计局 9 日发布数据显示, 7 月份, CPI 同比上涨 1%, 涨幅比上月回落 0.1 个百分点, 回落幅度收窄。PPI 同比上涨 9%, 涨幅比上月扩大 0.2 个百分点, 与 5 月创下的近 13 年来高点持平。与此同时, PPI 与 CPI 剪刀差达到 8 个百分点, 创有数据以来的新高。而扣除食品和能源价格的核心 CPI 同比上涨 1.3%, 涨幅比上月扩大 0.4 个百分点, 为 2020 年 2 月以来新高。央行同日发布的 2021 年第二季度中国货币政策执行报告表示当前我国通胀压力整体可控。(证券时报、证券日报)

8 月 9 日, 中国人民银行发布 2021 年第二季度中国货币政策执行报告。报告指出, 疫情发生以来, 我国坚持实施正常的货币政策, 今年上半年货币政策力度已基本回到疫情前的常态, 在全球宏观政策中保持领先态势。同时报告强调稳健的货币政策要灵活精准、合理适度, 稳字当头, 坚持正常的货币政策, 搞好跨周期政策设计, 增强宏观政策自主性, 根据国内经济形势和物价走势把握好政策力度和节奏, 处理好经济发展和防范风险的关系, 维护经济大局总体平稳, 增强经济发展韧性。(证券日报)

8 月 9 日, 国家发改委发布消息, 根据《石油价格管理办法》第七条规定, 本次汽油、柴油价格不作调整, 未调金额纳入下次调价时累加或冲抵。截止到此次调价周期, 国内成品油市场年内共经历 15 轮调价窗口, 仍呈现出“10 涨 2 跌 3 搁浅”的格局。(证券日报)

8 月 10 日, 商务部外贸司负责人介绍了 2021 年 1 月份-7 月份我国外贸运行情况。1 月份-7 月份, 我国外贸快速增长、快中趋稳、稳中向好, 有力服务构建新发展格局。具体来看, 进出口规模实现快速增长; 国际市场需求继续恢复; 各类市场主体富有活力; 出口商品结构不断优化; 多种贸易方式蓬勃发展; 外贸发展新动能持续增强。(证券日报)

中国人民银行 8 月 11 日发布 7 月金融数据。7 月人民币贷款增加 1.08 万亿元, 比上年同期多增 905 亿元。7 月社会融资规模增量为 1.06 万亿元, 比上年同期少 6362 亿元; 7 月末社会融资规模存量为 302.49 万亿元, 同比增长 10.7%。(中国证券报)

最新调查数据显示, 美国 8 月份密歇根大学消费者信心指数初值较 7 月骤降逾 13% 至 70.2, 远低于市场预期的 81.2 水平, 创下 2011 年 12 月以来最低水平。(上海证券报)

美国国会参议院 10 日通过总额约 1 万亿美元的跨党派基础设施投资法案, 随后该法案将被送交国会众议院审议, 但其批准前景尚不明朗。(新华社)

### 权益市场:

北京时间 8 月 12 日晨, 国际指数编制公司 MSCI 宣布了 8 月份季度指数评审结果。MSCI 中国 A 股指数本次新增金山办公、爱美客和万泰生物等 11 只 A 股标的, 无剔除标的。上述调整结果将于 2021 年 8 月 31 日收盘后生效。(上海证券报)

8 月 13 日, 中国金融期货交易所发布通知, 自 2021 年 8 月 16 日起至 2021 年



12月31日止，减半收取股指期货和国债期货交割手续费。（上海证券报）

### 债券市场：

据中央结算公司日前公布的7月份债券托管量数据显示，当月，境外机构的人民币债券托管面额为33751.87亿元，较6月份增加753.52亿元，环比增量创今年3月份以来新高。另外，截至7月份，境外机构已连续32个月增持人民币债券。（证券日报）

8月11日，人民银行发布公告称，为进一步提升市场主体使用外部评级的自主性，推动信用评级行业市场化改革，决定试点取消非金融企业债务融资工具发行环节信用评级的要求，并自发布之日起实施。（证券时报）

## （二）基金市场

### 1. 发行、清盘统计

上周共有46只新发基金开始认购，其中混合型基金19只，股票型基金2只，指数型基金19只，纯债型基金4只，二级债基金2只，FOF产品2只。

发生清盘的产品仅1只ETF基金，净基金持有人大会同意而终止上市。

### 2. 市场要闻

据统计，公募新基金发行规模已经接近2万亿元，其中权益类基金占了近八成。值得注意的是，6月至今新成立的权益类基金超过4000亿元，且后续还有不少明星基金经理即将募资。（上海证券报）

## 二、各类基金整体表现

上周权益市场风格切换，股指震荡分化，半数左右主动权益类基金（包括股票型、混合型及封闭式基金）及近七成被动权益类基金周内净值上涨；外盘方面，全球主要市场股指多数上涨；国际原油价格区间震荡，贵金属价格回升，六成投资于海外市场的QDII基金近一周净值收益上涨。

资金面整体边际趋紧，银行间市场利率大幅上行，货基收益率较前一周略有回落；债市震荡下跌，仅半数纯债型和不足三成债券指数型近一周净值收益率为正；权益市场价值板块超跌反弹，近七成一级债及二级债产品近一周净值收益率为正。

### （一）权益类基金

上周权益市场风格切换，股指震荡分化，半数左右主动权益类基金（包括股票型、混合型及封闭式基金）及近七成被动权益类基金周内净值上涨。其中，股票型基金近一周平均净值收益为-0.24%，混合型基金近一周平均净值收益为-0.11%，封闭式权益类基金近一周平均净值收益为-0.32%，股票指数型基金近一周平均净值收



益为 0.79%。

个基表现方面，钢铁、采掘、金融地产等板块个股表现强势，相关的主题行业基金或相关板块个股持仓比例较高的产品涨幅居前；而半导体、传媒等板块周内表现不佳，相关主题行业基金或重配相关板块个股的产品跌幅居前。

表 2：上周各权益类基金收益表现（涨幅前 5 位及跌幅前 5 位）

权益类					
基金类型	代码	基金名称	近一周 回报率 (%)	近三年 回报率 (%)	成立以来 回报率 (%)
混合型	002667	前海开源沪港深创新成长灵活配置混合 C	12.68	67.37	116.38
	002666	前海开源沪港深创新成长灵活配置混合 A	12.67	68.10	119.39
	002601	中银证券价值精选灵活配置混合	10.45	--	67.09
	001480	财通成长优选混合	9.39	237.27	151.60
	519191	万家新利灵活配置混合	9.29	21.83	28.09
	005281	中科沃土转型升级灵活配置混合	-8.03	45.04	18.67
	519674	银河创新成长混合	-7.55	232.40	701.31
	470021	汇添富优选回报灵活配置混合 A	-7.25	105.94	115.00
	002418	汇添富优选回报灵活配置混合 C	-7.25	103.33	113.70
	005477	长安鑫禧灵活配置混合 A	-7.08	-1.56	-7.49
	011179	浙商智选食品饮料股票 A	6.60	--	-11.00
	011180	浙商智选食品饮料股票 C	6.59	--	-11.17
	005662	嘉实金融精选股票 A	6.41	41.86	39.11
	005663	嘉实金融精选股票 C	6.40	39.75	36.72
	股票型	007674	工银瑞信产业升级股票 A	6.31	--
001097		华泰柏瑞积极优选股票	-5.72	75.89	8.70
005894		华夏优势精选股票	-5.64	135.15	135.17
010342		招商产业精选股票 C	-5.62	--	0.49
010341		招商产业精选股票 A	-5.61	--	1.02
004813		中欧先进制造股票 C	-5.51	323.77	255.03
501085		财通科创主题 3 年封闭运作灵活配置混合	7.03	--	93.87
501046		财通多策略福鑫定期开放灵活配置混合	6.78	245.85	207.01
007944		永赢乾元三年定期开放混合	5.53	--	24.08
005695		华安睿明两年定期开放灵活配置混合 A	4.70	101.23	92.37
封闭式	005696	华安睿明两年定期开放灵活配置混合 C	4.68	95.25	86.11
	501095	中银证券科技创新 3 年封闭运作灵活配置混合	-5.45	--	11.28
	501082	博时科创主题 3 年封闭运作灵活配置混合	-4.76	--	129.35
	168601	汇安裕阳三年定期开放混合	-4.68	--	159.15
	009663	华泰紫金科技创新 3 年封闭运作灵活配置混合 A	-3.88	--	28.12
	501202	华泰紫金科技创新 3 年封闭运作灵活配置混合 C	-3.88	--	27.85



济安金信  
基金评价中心

权益类					
基金类型	代码	基金名称	近一周 回报率 (%)	近三年 回报率 (%)	成立以来 回报率 (%)
指数型 (股票)	161724	招商中证煤炭等权指数 (LOF)	8.94	--	36.45
	515220	国泰中证煤炭 ETF	8.91	--	93.99
	168204	中融中证煤炭指数 (LOF)	8.64	--	43.30
	161032	富国中证煤炭指数 (LOF)	8.56	--	44.18
	161721	招商沪深 300 地产等权重 A	7.49	--	-12.91
	159995	华夏国证半导体芯片 ETF	-6.51	--	65.27
	159801	广发国证半导体芯片 ETF	-6.44	--	64.07
	159813	鹏华国证半导体芯片 ETF	-6.20	--	56.80
	512480	国联安中证全指半导体产品与设备 ETF	-6.03	--	169.46
	512760	国泰 CES 半导体芯片行业 ETF	-5.79	--	213.30

数据截止日期：2021 年 8 月 13 日

数据来源：济安金信基金评价中心

注：基金收益统计剔除 ETF 联接基金、因巨额赎回等出现净值异常的基金，不同份额分别计算。

以下为本中心近期建议关注的主动权益类五星基金精选池：

表 3：济安金信权益类基金五星精选池

序号	基金名称	基金代码	基金标签
1	创金合信工业周期精选股票	005968	灵活配置
2	工银瑞信战略转型主题股票	000991	产业升级
3	华安沪港深外延增长灵活配置混合	001694	外延增长
4	诺德周期策略混合	570008	周期策略
5	易方达安心回馈混合	001182	业绩稳健
6	华安逆向策略混合	040035	逆向策略
7	交银施罗德先进制造混合	519704	高端制造
8	农银研究精选灵活配置混合	000336	个股精选
9	易方达新收益灵活配置混合	001216	价值成长
10	中欧价值智选回报混合	166019	价值发掘
11	农银汇理工业 4.0 灵活配置混合	001606	产业升级
12	易方达瑞程灵活配置混合	003961	灵活配置
13	富国新动力灵活配置混合	001508	灵活配置
14	工银瑞信文体产业股票	001714	行业轮动
15	泓德泓华灵活配置混合	002846	灵活配置

权益类基金数量及细分类较多，业绩展示不能全面反映市场概况。除上述精选的主动权益类基金外，建议关注的主题投资基金名单如下。

表 4：济安金信权益类基金五星精选池（主题类）

基金代码	基金名称	基金类型	成立日期
001054	工银瑞信新金融股票	股票型	2015-03-19
100060	富国高新技术产业混合	混合型	2012-06-27
004997	广发高端制造股票	股票型	2017-09-01



济安金信  
基金评价中心



基金代码	基金名称	基金类型	成立日期
001856	易方达环保主题灵活配置混合	混合型	2017-06-02
003095	中欧医疗健康混合	混合型	2016-09-29

数据来源：济安金信基金评价中心

## (二) 固定收益类基金

### 1. 货币市场基金

资金面出现边际收紧，银行间市场利率大幅上行，货基收益率较前一周略有回落。上周货币基金平均七日年化收益率为 2.0432%，较前一周小幅下跌 0.0594%，仅六成左右货基七日年化维持在 2% 以上，1 只产品七日年化收益率高于 3%（不同份额分别计算）。

表 5：济安金信货币型基金五星精选池

基金名称	基金代码	成立日期	基金经理	综合费率
博时合惠货币	004137	2017/01/13	魏桢	0.21%
鹏华金元宝货币	004776	2017/06/16	叶朝明、李可颖	0.21%
易方达现金增利货币	000621	2015/02/03	石大怿、梁莹	0.20%
嘉实快线货币	000917	2015/06/25	张文玥	0.22%

数据来源：济安金信基金评价中心

### 2. 债券基金

债市整周震荡下跌，仅半数纯债型和不足三成债券指数型近一周净值收益率为正；权益市场价值板块超跌反弹，近七成一级债及二级债产品近一周净值收益率为正。其中，纯债型基金近一周平均净值收益为 0.02%，一级债基金近一周平均净值收益为 0.24%，二级债基金近一周平均净值收益为 0.39%，债券指数型基金近一周平均净值收益为 -0.05%。

表 6：上周各固定收益类基金收益表现（涨幅前 5 位及跌幅前 5 位）

固定收益类					
基金类型	代码	基金名称	近一周 回报率 (%)	近三年 回报率 (%)	成立以来 回报率 (%)
纯债型	007683	华商转债精选债券 A	1.68	--	11.61
	007684	华商转债精选债券 C	1.67	--	11.33
	000081	天治可转债增强债券 C	1.37	43.77	55.70
	006461	人保福泽纯债一年定期开放债券	1.35	--	5.34
	000080	天治可转债增强债券 A	1.33	45.64	60.50
	008581	九泰久嘉纯债 3 个月定期开放债券 C	-1.19	--	9.08
	008580	九泰久嘉纯债 3 个月定期开放债券 A	-1.18	--	9.61
	010226	博时双季享六个月持有期债券 B	-1.02	--	1.29
	010227	博时双季享六个月持有期债券 C	-1.02	--	1.24
	010223	博时双季享六个月持有期债券 A	-1.00	--	1.54



济安金信  
基金评价中心

## 固定收益类

基金类型	代码	基金名称	近一周 回报率 (%)	近三年 回报率 (%)	成立以来 回报率 (%)	
一级债	009512	天弘添利债券 (LOF)E	3.19	--	22.73	
	164206	天弘添利债券 (LOF)C	3.17	39.86	53.43	
	630003	华商收益增强债券 A	1.95	14.01	98.21	
	630103	华商收益增强债券 B	1.94	12.62	87.73	
	000048	华夏双债增强债券 C	1.35	48.18	107.08	
	162215	泰达宏利聚利债券 (LOF)	-0.62	32.82	29.10	
	007235	广发聚利债券 (LOF)C	-0.34	--	13.70	
	162712	广发聚利债券 (LOF)A	-0.33	18.77	118.21	
	000351	富兰克林国海岁岁恒丰定期开放债券 A	-0.20	12.70	51.34	
	040019	华安稳固收益债券 C	-0.18	16.58	81.54	
	二级债	006102	浙商丰利增强债券	6.06	--	80.73
		005273	华商可转债债券 A	5.33	75.60	68.82
005284		华商可转债债券 C	5.33	73.36	67.12	
003093		华商丰利增强定期开放债券 C	4.97	92.43	75.30	
003092		华商丰利增强定期开放债券 A	4.94	94.71	78.75	
003168		前海开源鼎瑞债券 C	-1.15	13.79	20.46	
003361		前海开源瑞和债券 C	-1.15	14.61	44.93	
003167		前海开源鼎瑞债券 A	-1.14	15.19	22.88	
003360		前海开源瑞和债券 A	-1.14	16.00	22.55	
010899		上银慧恒收益增强债券	-1.05	--	7.49	
指数型 (债券)		511380	博时中证可转债及可交换债券 ETF	1.15	--	13.26
		008435	长信中证可转债及可交换债券 50 指数 A	0.75	--	3.39
	008436	长信中证可转债及可交换债券 50 指数 C	0.74	--	3.08	
	511180	海富通上证投资级可转债及可交换债券 ETF	0.62	--	5.64	
	008626	南方中债 0-5 年中高等级江苏省城投类债 券指数 A	0.11	--	3.47	
	510080	长盛全债指数增强	-0.69	35.17	330.62	
	511310	富国中证 10 年期国债 ETF	-0.50	11.68	14.84	
	511260	国泰上证 10 年期国债 ETF	-0.39	11.87	14.62	
	511020	平安中证 5-10 年期国债活跃券 ETF	-0.35	--	8.67	
	159972	鹏华中证 5 年期地方政府债 ETF	-0.34	--	8.07	

数据截止日期: 2021 年 8 月 13 日

数据来源: 济安金信基金评价中心

注: 基金收益统计剔除 ETF 联接基金、因巨额赎回等出现净值异常的基金, 不同份额分别计算。

### (三) QDII 基金

外围市场方面, 全球主要市场股指多数上涨。美国经济持续修复及流动性投放过剩, 道指及标普 500 指数不断刷新历史新高; 欧洲主要市场股指涨幅均超 1%; 亚


**济安金信**  
 基金评价中心

太市场主要股指涨跌互现，日经 225 指数及恒生指数整周收涨，台湾加权指数及韩国综合指数跌超 3%。大宗商品方面，原油库存减少，但疫情反复使需求端增速预期下滑，油价呈现震荡走势；贵金属方面，美国消费者信心指数以外大跌引发美元指数下跌，货币政策转向预期降温，黄金及白银价格出现回升。

截至 8 月 13 日已公布的净值数据显示，六成投资于海外市场的 QDII 基金近一周净值收益上涨，平均涨跌幅为 0.05%。由于交易时间、交易机制等不同，投资者在投资 QDII 基金前需充分了解其运作所面临的各项风险，审慎做出投资决策。

**表 7：上周海外基金收益表现（涨幅前 5 位及跌幅前 5 位）**

基金类型	代码	基金名称	近一周 回报率 (%)	近三年 回报率 (%)	成立以来 回报率 (%)
QDII	241001	华宝海外中国成长混合(QDII)	4.49	15.56	97.60
	161229	国投瑞银中国价值发现股票(QDII-LOF)	3.72	21.97	91.77
	118001	易方达亚洲精选股票(QDII)	2.96	17.91	21.80
	159954	南方恒生中国企业(QDII-ETF)	2.75	-8.88	-11.37
	161124	易方达香港恒生综合小型股指数(QDII-LOF)A	2.73	18.96	35.98
	003243	上投摩根中国世纪(QDII)人民币	-4.88	57.83	116.70
	161116	易方达黄金主题(QDII-LOF-FOF)人民币 A	-4.77	8.13	-24.20
	007976	易方达黄金主题(QDII-LOF-FOF)人民币 C	-4.66	—	-6.08
	005698	华夏全球科技先锋混合(QDII)	-4.49	46.87	51.94
	470888	汇添富香港优势精选混合(QDII)	-4.32	2.91	28.50

数据截止日期：2021 年 8 月 13 日

数据来源：济安金信基金评价中心

注：基金收益统计剔除 ETF 联接基金、因巨额赎回等出现净值异常的基金，不同份额分别计算。

另外由于国际市场交易结算时间不同、业绩披露频率不同等原因，QDII 基金在统计日无净值披露的使用最近一期净值披露数据。



济安金信  
基金评价中心

## 风险提示及免责声明

市场有风险，投资需谨慎。基金的风险收益特性与银行存款、债券等投资工具不同，投资人所持有的基金份额可以分享基金投资所产生的收益，也可能承担基金投资所带来的损失，并不构成业绩保障。因此投资者需审慎评估自身的财务状况及风险承受能力，并选择与之相匹配的基金产品进行投资。

基金作为一种投资工具，其过往业绩并不代表未来表现。基金净值表现的短期波动难以预测，建议投资人不要过于关注基金的短期业绩，而是追求长期资产的长期稳健增值。

本报告所载的全部内容均基于已公开的市场信息，但不保证该等信息的准确性或完整性。在任何情况下，本报告中的信息或所表述的意见不构成对任何人的投资建议。



济安金信  
基金评价中心