

【第 533 期】济安金信基金周报

(2021.06.21—2021.06.25)

目录

一、市场概况.....	2
(一) 基础市场.....	2
1. A 股市场回顾.....	2
2. 腾讯济安指数表现.....	2
3. 资金概况.....	3
4. 债券市场回顾.....	4
5. 市场要闻.....	5
(二) 基金市场.....	5
1. 发行、清盘统计.....	5
2. 市场要闻.....	6
二、各类基金整体表现.....	6
(一) 权益类基金.....	6
(二) 固定收益类基金.....	8
1. 货币市场基金.....	8
2. 债券基金.....	9
(三) QDII 基金.....	10
风险提示及免责声明.....	12

济安金信基金评价中心

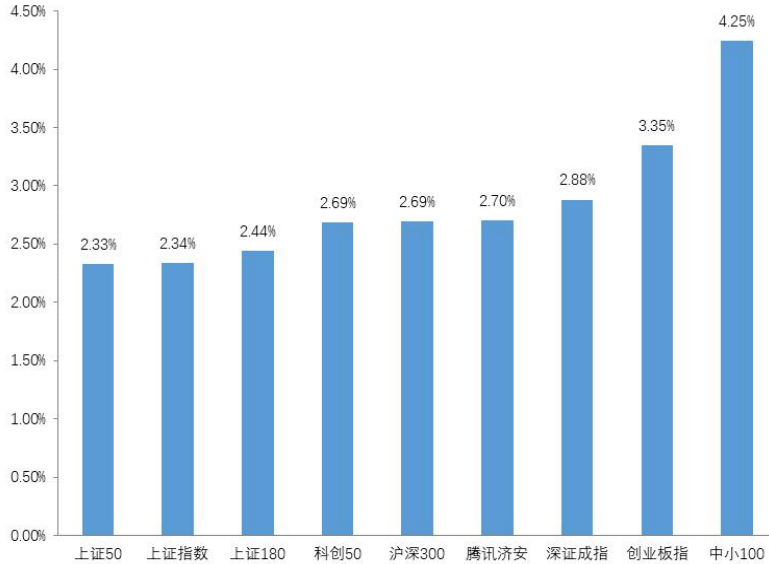
基金评价中心基金研究员 张碧璇
Email: zbx@jajx.com

地址: 北京市海淀区万柳东路 25 号万
泉商务花园 301

一、市场概况

(一) 基础市场

图 1：指数动态（2021.06.21—2021.06.25）



数据来源：济安金信基金评价中心

1. A股市场回顾

上周（2021.06.21—2021.06.25）A股集体震荡上行，主要宽基指数周涨幅均在2%以上。盘面上，两市总成交额连续保持在万亿以上，随着业绩真空期结束，流动性及业绩兑现引导市场保持较高活跃度，热门板块轮动带动赚钱效应扩散，股指重心逐渐上移。周中受消息面影响，光伏一体化、国产芯片等板块表现强势，具体来看，申万一级行业中，钢铁、电气设备及电子板块近一周涨幅居前，通信、计算机及传媒板块近一周跌幅居前。

2. 腾讯济安指数表现

腾讯济安指数整周上涨2.70%。腾讯济安原名“中证腾安价值100指数”，由腾讯财经倡导，济安金信设计，中证指数公司发布，是国内第一家由互联网媒体主导发布的证券市场指数。指数基点1000点，基日为2013年5月18日，并于2013年11月18日在上交所挂牌。腾讯济安指数具有价值投资导向特征，旨在发掘市场中的价值低估个股组合，形成“黑马”指数。指数成份股100只，每年6月和12月定期更新，完全透明公开，既可以作为基金指数化投资标的，又可以作为普通投资者的“股票池”。



济安金信
基金评价中心

表 1：各指数当前估值情况

指数代码	指数名称	市盈率 PE(TTM)	百分位	股息率	净资产收益率 ROE (2021Q1)
000001	上证综指	14.53	11.90%	2.07%	2.83%
399001	深证成指	29.42	35.72%	0.88%	2.96%
399006	创业板指	60.98	30.63%	0.36%	3.59%
399005	中小板指	14.85	15.86%	0.78%	3.06%
000010	上证 180	33.09	34.96%	1.92%	2.99%
000016	上证 50	12.43	12.37%	2.40%	2.92%
000300	沪深 300	12.67	13.79%	2.46%	3.20%
000905	中证 500	22.04	7.88%	1.40%	2.46%
000847	腾讯济安	8.62	6.90%	2.06%	3.25%

数据截至日期：2020 年 6 月 25 日

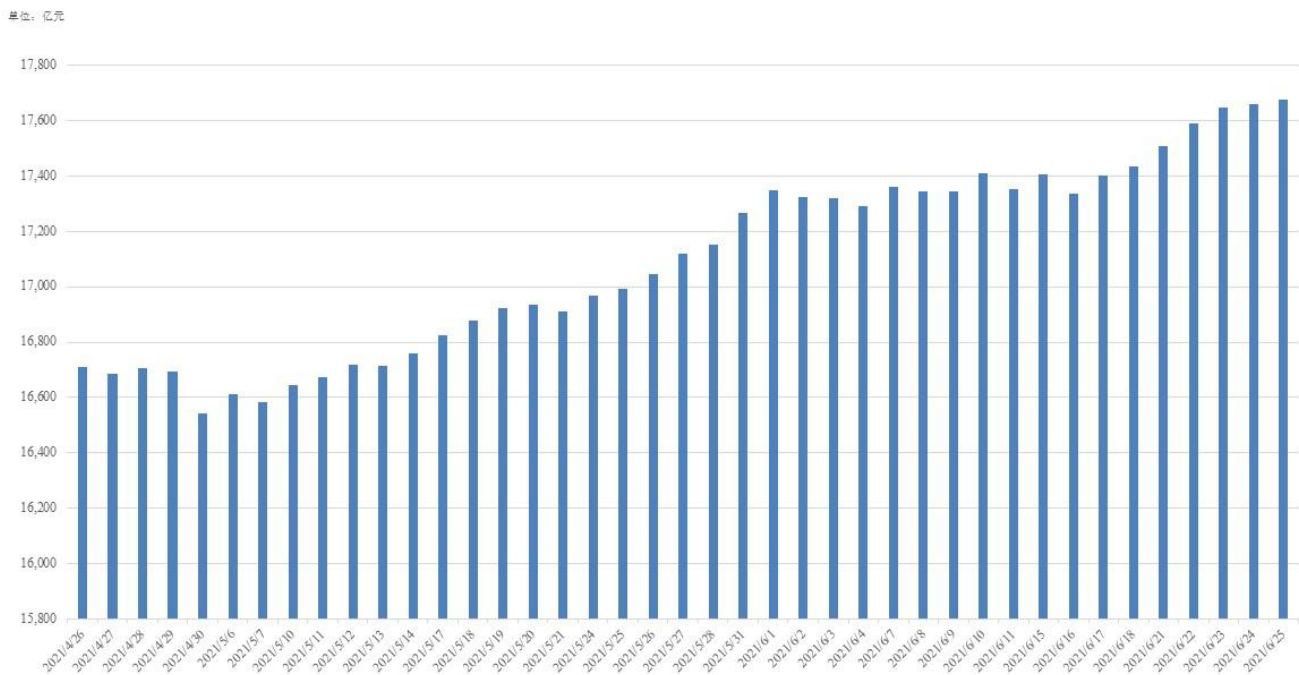
数据来源：济安金信基金评价中心

注：指数估值百分位计算基准日为 2006 年 12 月 31 日

3. 资金概况

3.1 沪深两市融资资金

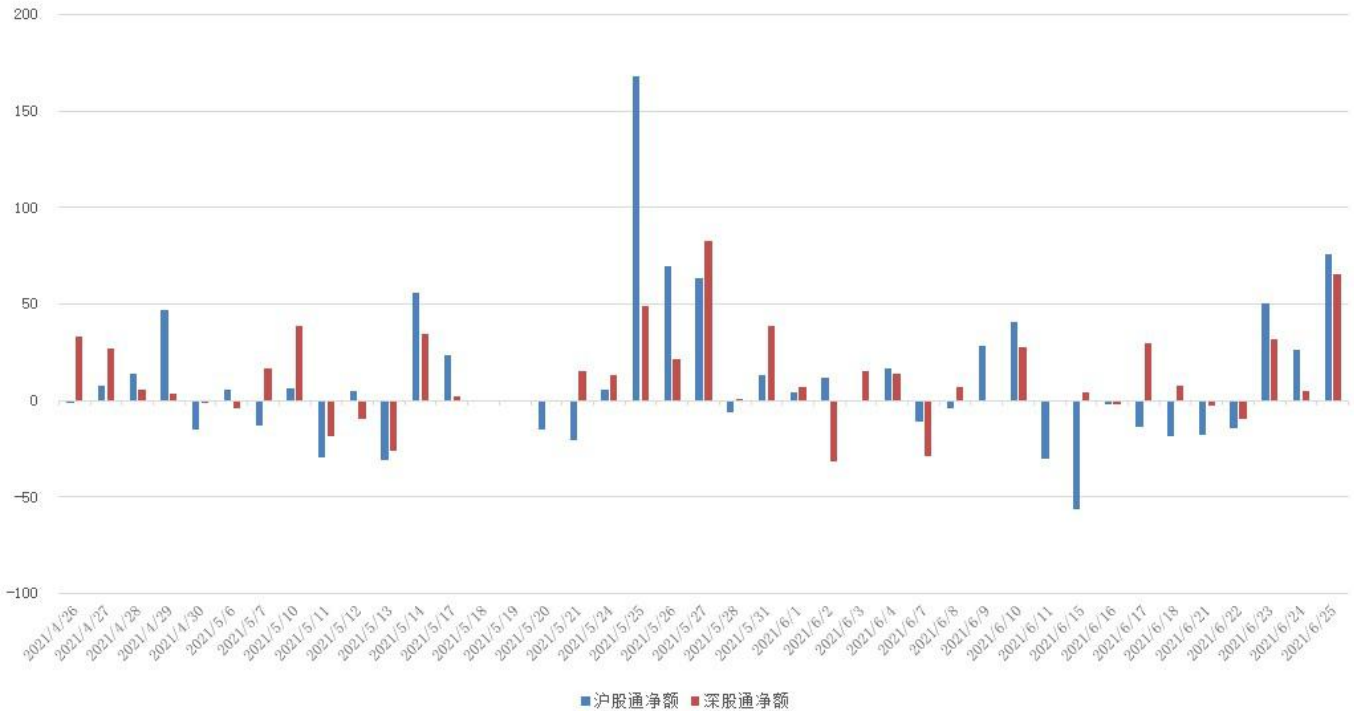
权益市场震荡走强，沪深两市两融余额增加 242.75 亿元。截至 6 月 25 日，两市融资融券总额合计为 17677.99 亿元。

图 2：近四十个交易日沪市融资资金流向


3.2 沪股通、深股通资金流向

北向资金大幅净流入，周内累计金额 209.77 亿。具体来看，沪股通资金净买入 119.52 亿，深股通资金净买入 90.25 亿。

图 3：近四十个交易日沪股通、深股通资金流向



数据来源：济安金信基金评价中心（数据截止日期：2021.06.25）

4. 债券市场回顾

货币市场方面，为呵护年中流动性，央行于周四开始提高公开市场操作逆回购投放额度，从此前的每日逆回购投放 100 亿提高到 300 亿，整周资金面均衡偏宽松。周内，央行逆回购投放资金 900 亿，到期逆回购 400 亿，公开市场操作净投放资金 500 亿。银行间市场利率小幅上行。

债市整体表现偏强。利率债方面，关键期限国债及国开债到期收益率均下行，期限利差整体走阔，其中 1 年期国债到期收益率下行 8bp，1 年期国开债到期收益率下行 5bp，10 年期国债到期收益率下行 4bp，10 年期国开债到期收益率下行 2bp；信用债方面，各品种到期收益率以下行为主，等级利差走阔，期限利差收窄，其中，AAA 级企业债到期收益率平均下行 2bp，AA 级企业债到期收益率平均下行 1bp；权益市场大幅上行带动转债走强，转股溢价率小幅下降，中证转债指数上涨 2.00%。



济安金信
基金评价中心

5. 市场要闻

宏观经济:

6月21日,最新一期LPR报价出炉:1年期品种报3.85%,5年期以上品种报4.65%,这是自2020年5月以来,LPR报价连续14个月保持不变。(中国人民银行)

6月21日,市场利率定价自律机制将原由存款基准利率一定倍数形成的存款利率自律上限,改为在存款基准利率基础上加上一定基点确定,优化了存款利率自律上限的确定方式。在此范围之内,各金融机构可与存款人自主协商确定存款实际执行利率。(证券日报)

国家外汇管理局24日发布数据显示,2021年5月,我国国际收支口径的国际货物和服务贸易顺差1701亿元。其中,货物贸易顺差2357亿元,服务贸易逆差656亿元。(新华社)

截至6月25日,人民币兑美元汇率中间价报6.4709,较6月4日下调348个基点。(中国外汇交易中心)

国际评级机构标普全球评级公司25日表示鉴于中国有效控制新冠疫情并迅速开展疫苗接种工作,该机构预测2021年中国实际国内生产总值(GDP)将增长8.3%。(新华社)近日,人民银行有关部门就银行和支付机构为虚拟货币交易炒作提供相关服务问题,约谈了六家银行和支付机构。人民银行要求,各银行和支付机构必须严格落实《关于防范比特币风险的通知》《关于防范代币发行融资风险的公告》等监管规定,切实履行客户身份识别义务,不得为相关活动提供账户开立、登记、交易、清算、结算等产品或服务。(证券时报)

权益市场:

6月22日,沪深交易所分别发布新修订的《上海证券交易所科创板上市公司重大资产重组审核规则》《深圳证券交易所创业板上市公司重大资产重组审核规则》等有关业务规则。(上海证券报)

债券市场:

6月24日,中国人民银行发布5月份金融市场运行情况。5月份,债券市场共发行各类债券4.4万亿元;债券市场托管余额为122.2万亿元;银行间债券市场现券成交15.0万亿元,日均成交7891.7亿元,同比减少30.9%,环比增加1.44%;交易所债券市场现券成交2.3万亿元,日均成交1258.2亿元,同比增加71.4%,环比增加40.0%;银行间货币市场成交共计84.5万亿元,同比下降16.53%,环比下降11.55%。(证券日报)

(二) 基金市场

1. 发行、清盘统计

上周共有50只新发基金开始认购,截至6月25日累计募集金额164.40亿,新



基金发行整体回暖。具体来看，新产品中混合型基金 15 只，股票型基金 1 只，指数型基金 24 只，纯债型基金 6 只，QDII 基金 1 只，FOF 产品 3 只。

发生清盘的产品共 4 只，全部为经基金持有人大会决议通过终止上市。

2. 市场要闻

6 月 25 日，新一批公募基金投资顾问业务试点资格获批。此次获得试点资格的机构有博时、招商、兴证全球、广发等十余家基金公司，以及中信证券、国信证券等证券公司。加上此前获得资格的基金公司、券商、银行以及第三方基金销售机构，目前获得基金投顾业务试点资格的机构已超过 30 家。（上海证券报）

二、各类基金整体表现

上周权益市场震荡上行，超过九成主动权益类基金（包括股票型、混合型及封闭式基金）及被动权益类基金周内净值上涨；外盘方面，全球主要市场股指全数收涨；国际原油价格持续上涨，黄金及白银价格小幅反弹，超过九成投资于海外市场的 QDII 基金近一周净值收益上涨。

资金面周内均衡偏宽松，银行间市场利率有所上行，货基收益率较前一周小幅回升；债市小幅走强，超过九成纯债型和债券指数型近一周净值收益率为正；权益市场强势上涨，超过九成一级债及全部二级债产品近一周净值收益率为正。

（一）权益类基金

上周权益市场震荡上行，超过九成主动权益类基金（包括股票型、混合型及封闭式基金）及被动权益类基金周内净值上涨。其中，股票型基金近一周平均净值收益为 3.08%，混合型基金近一周平均净值收益为 2.20%，封闭式权益类基金近一周平均净值收益为 2.25%，股票指数型基金近一周平均净值收益为 2.73%。

个股表现方面，光伏、新能源车产业链、半导体等板块个股表现强势，相关的主题行业基金或相关板块个股持仓比例较高的产品涨幅居前；而通信、计算机、传媒等板块表现不佳，相关主题行业基金或重配相关板块个股的产品跌幅居前。

表 2：上周各权益类基金收益表现（涨幅前 5 位及跌幅前 5 位）

权益类					
基金类型	代码	基金名称	近一周 回报率 (%)	近三年 回报率 (%)	成立以来 回报率 (%)
	000603	易方达创新驱动灵活配置混合	8.55	110.35	89.10
	005634	汇安行业龙头混合	8.27	—	105.70
混合型	005360	汇安资产轮动灵活配置混合	8.03	-0.06	-7.16
	000689	前海开源新经济灵活配置混合	7.69	157.94	155.41
	009651	海富通成长甄选混合 A	7.54	—	24.70



济安金信
基金评价中心

权益类						
基金类型	代码	基金名称	近一周 回报率(%)	近三年 回报率(%)	成立以来 回报率(%)	
	008909	创金合信鑫益混合 A	-3.69	--	53.86	
	008910	创金合信鑫益混合 C	-3.69	--	52.92	
	008894	创金合信鑫利混合 C	-1.67	--	26.29	
	008893	创金合信鑫利混合 A	-1.66	--	27.02	
	000219	博时裕益灵活配置混合	-1.18	112.24	209.18	
股票型	005628	汇安趋势动力股票 A	7.68	50.31	49.72	
	005629	汇安趋势动力股票 C	7.67	47.72	46.95	
	001576	国泰智能装备股票 A	7.34	131.57	166.30	
	011322	国泰智能装备股票 C	7.31	--	-1.12	
	005669	前海开源公用事业行业股票	7.14	129.82	127.75	
	005106	银华农业产业股票	-0.99	147.08	121.53	
	010002	创金合信研究精选股票 C	-0.67	--	12.89	
	010001	创金合信研究精选股票 A	-0.65	--	13.32	
	009876	天弘甄选食品饮料股票 C	-0.56	--	30.12	
	009875	天弘甄选食品饮料股票 A	-0.55	--	30.35	
	封闭式	168601	汇安裕阳三年定期开放混合	7.72	--	117.20
		006696	汇添富 3 年封闭运作研究优选灵活配置混合	5.15	--	103.10
501079		大成科创主题 3 年封闭运作灵活配置混合	5.08	--	150.21	
501077		富国科创主题 3 年封闭运作灵活配置混合	4.89	--	164.20	
168103		九泰锐益定增灵活配置混合	4.58	119.34	105.30	
501063		汇添富悦享定期开放混合	0.06	--	45.15	
009911		长信价值蓝筹两年定期开放灵活配置混合 C	0.14	--	2.71	
005392		长信价值蓝筹两年定期开放灵活配置混合 A	0.16	--	23.70	
009416		中邮瑞享两年定期开放混合 C	0.16	--	9.67	
009415		中邮瑞享两年定期开放混合 A	0.17	--	10.12	
指数型 (股票)	159863	鹏华中证光伏产业 ETF	9.10	--	20.89	
	159857	天弘中证光伏产业 ETF	8.90	--	5.32	
	515790	华泰柏瑞中证光伏产业 ETF	8.82	--	28.41	
	516180	平安中证光伏产业 ETF	8.68	--	2.51	
	516880	银华中证光伏产业 ETF	8.66	--	6.67	
	515400	富国中证大数据产业 ETF	-2.23	--	-4.24	
	516000	华夏中证大数据产业 ETF	-1.73	--	-0.52	
	161628	融通中证云计算与大数据主题指数(LOF)	-1.50	--	-9.24	
	515230	国泰中证全指软件 ETF	-1.44	--	4.90	
	159852	嘉实中证软件服务 ETF	-1.38	--	6.21	

数据截止日期：2021 年 6 月 25 日

数据来源：济安金信基金评价中心

注：基金收益统计剔除 ETF 联接基金、因巨额赎回等出现净值异常的基金，不同份额分别计算。



济安金信
基金评价中心

以下为本中心近期建议关注的主动权益类五星基金精选池：

表 3：济安金信权益类基金五星精选池

序号	基金名称	基金代码	基金标签
1	前海开源国家比较优势灵活配置混合	001102	灵活配置
2	前海开源沪港深优势精选灵活配置混合	001875	覆盖港股
3	诺德周期策略混合	570008	周期策略
4	招商行业精选股票	000746	行业精选
5	工银瑞信战略转型主题股票	000991	产业升级
6	交银施罗德股息优化混合	004868	股息优化
7	易方达安心回馈混合	001182	业绩稳健
8	景顺长城鼎益混合 (LOF)	162605	价值风格
9	景顺长城新兴成长混合	260108	新兴成长
10	华安沪港深外延增长灵活配置混合	001694	外延增长
11	易方达瑞程灵活配置混合	003961	灵活配置
12	华安行业轮动混合	040016	轮动策略
13	富国美丽中国混合	002593	发展红利
14	工银瑞信文体产业股票	001714	行业轮动
15	兴全商业模式优选混合 (LOF)	163415	个股精选

权益类基金数量及细分类较多，业绩展示不能全面反映市场概况。除上述精选的主动权益类基金外，建议关注的主题投资基金名单如下。

表 4：济安金信权益类基金五星精选池（主题类）

基金代码	基金名称	基金类型	成立日期
001679	前海开源中国稀缺资产灵活配置混合	混合型	2015-09-10
001054	工银瑞信新金融股票	股票型	2015-03-19
100060	富国高新技术产业混合	混合型	2012-06-27
001856	易方达环保主题灵活配置混合	混合型	2017-06-02
003095	中欧医疗健康混合	混合型	2016-09-29

数据来源：济安金信基金评价中心

（二）固定收益类基金

1. 货币市场基金

资金面整体均衡偏宽松，银行间市场利率小幅上行，货基收益率较前一周小幅回升。上周货币基金平均七日年化收益率为 2.2161%，较前一周小幅上涨 0.1047%，不足八成左右货基七日年化维持在 2% 以上，16 只产品七日年化收益率高于 3%（不同份额分别计算）。

表 5：济安金信货币型基金五星精选池

基金名称	基金代码	成立日期	基金经理	综合费率
国金众赢货币	001234	2015/06/05	徐艳芳	0.32%
鹏华金元宝货币	004776	2017/06/16	叶朝明、李可颖	0.21%



济安金信
基金评价中心

基金名称	基金代码	成立日期	基金经理	综合费率
易方达现金增利货币	000621	2015/02/03	石大怿、梁莹	0.20%
嘉实快线货币	000917	2015/06/25	张文玥	0.22%

数据来源：济安金信基金评价中心

2. 债券基金

债市整周小幅走强，超过九成纯债型和债券指数型近一周净值收益率为正；权益市场强势上涨，超过九成一级债及全部二级债产品近一周净值收益率为正。其中，纯债型基金近一周平均净值收益为 0.16%，一级债基金近一周平均净值收益为 0.68%，二级债基金近一周平均净值收益为 1.01%，债券指数型基金近一周平均净值收益为 0.21%。

表 6：上周各固定收益类基金收益表现（涨幅前 5 位及跌幅前 5 位）

固定收益类					
基金类型	代码	基金名称	近一周 回报率 (%)	近三年 回报率 (%)	成立以来 回报率 (%)
纯债型	007036	新疆前海联合永兴纯债债券 C	5.66	--	12.69
	003928	新疆前海联合永兴纯债债券 A	5.58	17.73	41.88
	002102	创金合信转债精选债券 C	2.84	--	18.79
	002101	创金合信转债精选债券 A	2.84	--	19.86
	920007	中金恒瑞债券 A	2.75	--	6.13
	003384	金鹰添盈纯债债券 A	-0.47	6.87	14.65
	003838	东方臻享纯债债券 C	-0.28	27.10	35.65
	003837	东方臻享纯债债券 A	-0.23	9.29	17.53
	009453	平安合兴 1 年定期开放债券	-0.18	--	3.45
	519955	长信富民纯债一年定期开放债券 C	-0.16	10.74	21.50
一级债	291007	泰信债券增强收益 C	3.63	12.74	50.43
	290007	泰信债券增强收益 A	3.63	14.08	57.49
	008817	华宝可转债债券 C	3.61	--	25.57
	240018	华宝可转债债券 A	3.61	73.29	46.78
	320004	诺安优化收益债券	3.58	57.19	196.83
	163007	长信利众债券 (LOF)A	-0.16	21.05	30.75
	163005	长信利众债券 (LOF)C	-0.16	19.47	24.52
二级债	007316	交银施罗德可转债债券 A	3.57	--	33.18
	007317	交银施罗德可转债债券 C	3.56	--	32.15
	001752	华商信用增强债券 C	3.53	40.82	20.40
	001751	华商信用增强债券 A	3.53	42.43	23.20
	720003	财通收益增强债券 A	3.42	37.09	33.33



固定收益类

基金类型	代码	基金名称	近一周 回报率 (%)	近三年 回报率 (%)	成立以来 回报率 (%)
	511380	博时中证可转债及可交换债券 ETF	1.85	--	7.92
	008403	中泰中证可转债及可交换债券指数 C	1.85	--	5.28
	008402	中泰中证可转债及可交换债券指数 A	1.85	--	5.74
	510080	长盛全债指数增强	1.54	30.99	311.16
	165809	东吴中证可转换债券指数	1.30	--	0.89
指数型 (债券)	007847	华富中债-0-5 年中高等级信用债收益平衡 指数 C	-0.39	--	2.21
	007846	华富中债-0-5 年中高等级信用债收益平衡 指数 A	-0.39	--	1.94
	511280	华夏上证 3-5 年期中高级评级可质押信用债 ETF	-0.31	11.47	11.81
	009746	鹏华中债-市场隐含评级 AAA 信用债(1-3 年)C	-0.08	--	4.00
	009745	鹏华中债-市场隐含评级 AAA 信用债(1-3 年)A	-0.08	--	3.63

数据截止日期：2021 年 6 月 25 日

数据来源：济安金信基金评价中心

注：基金收益统计剔除 ETF 联接基金、因巨额赎回等出现净值异常的基金，不同份额分别计算。

(三) QDII 基金

外围市场方面，全球主要市场股指全部上行。美联储主席鲍威尔在众议院听证会上发布偏鸽态度，受此提振，美股三大股指周内涨幅均超 2%，纳指及标普 500 陆续刷新历史新高；欧洲地区及亚太地区主要市场股指集体收涨。大宗商品方面，原油价格不断反弹；贵金属方面，美元指数下降，黄金及白银价格小幅回升。

截至 6 月 25 日已公布的净值数据显示，超过九成投资于海外市场的 QDII 基金近一周净值收益上涨，平均涨跌幅为 2.09%。由于交易时间、交易机制等不同，投资者在投资 QDII 基金前需充分了解其运作所面临的各项风险，审慎做出投资决策。

表 7：上周海外基金收益表现（涨幅前 5 位及跌幅前 5 位）

基金类型	代码	基金名称	近一周 回报率 (%)	近三年 回报率 (%)	成立以来 回报率 (%)
	008284	易方达全球医药行业(QDII)人民币	7.98	—	93.56
	002379	工银香港中小盘(QDII)人民币	7.71	58.72	127.60
QDII	162411	华宝标普油气上游股票(QDII-LOF)人民币 A	7.33	-29.44	-51.95
	007844	华宝标普油气上游股票(QDII)人民币 C	7.32	—	20.83
	862001	光大阳光香港精选混合(QDII)人民币 A	6.42	—	8.30


济安金信
 基金评价中心

基金类型	代码	基金名称	近一周 回报率 (%)	近三年 回报率 (%)	成立以来 回报率 (%)
	513030	华安德国 30 (DAX) ETF (QDII)	-0.56	17.51	24.80
	006282	上投欧洲动力策略股票 (QDII)	-0.34	—	28.20
	011422	广发全球科技三个月定开混合 (QDII) 人民币 C	-0.28	—	-1.27
	011420	广发全球科技三个月定开混合 (QDII) 人民币 A	-0.28	—	-1.16
	007976	易方达黄金主题 (QDII-LOF-FOF) 人民币 C	-0.25	—	-1.74

数据截止日期：2021 年 6 月 25 日

数据来源：济安金信基金评价中心

注：基金收益统计剔除 ETF 联接基金、因巨额赎回等出现净值异常的基金，不同份额分别计算。

另外由于国际市场交易结算时间不同、业绩披露频率不同等原因，QDII 基金在统计日无净值披露的使用最近一期净值披露数据。



济安金信
基金评价中心

风险提示及免责声明

市场有风险，投资需谨慎。基金的风险收益特性与银行存款、债券等投资工具不同，投资人所持有的基金份额可以分享基金投资所产生的收益，也可能承担基金投资所带来的损失，并不构成业绩保障。因此投资者需审慎评估自身的财务状况及风险承受能力，并选择与之相匹配的基金产品进行投资。

基金作为一种投资工具，其过往业绩并不代表未来表现。基金净值表现的短期波动难以预测，建议投资人不要过于关注基金的短期业绩，而是追求长期资产的长期稳健增值。

本报告所载的全部内容均基于已公开的市场信息，但不保证该等信息的准确性或完整性。在任何情况下，本报告中的信息或所表述的意见不构成对任何人的投资建议。



济安金信
基金评价中心