

【第 531 期】济安金信基金周报

(2021.06.07—2021.06.11)

目录

一、市场概况.....	2
(一) 基础市场	2
1. A 股市场回顾	2
2. 腾讯济安指数表现	2
3. 资金概况	3
4. 债券市场回顾	4
5. 市场要闻	5
(二) 基金市场	6
1. 发行、清盘统计.....	6
2. 市场要闻	6
二、各类基金整体表现.....	7
(一) 权益类基金	7
(二) 固定收益类基金	9
1. 货币市场基金.....	9
2. 债券基金	9
(三) QDII 基金	11
风险提示及免责声明.....	12

济安金信基金评价中心

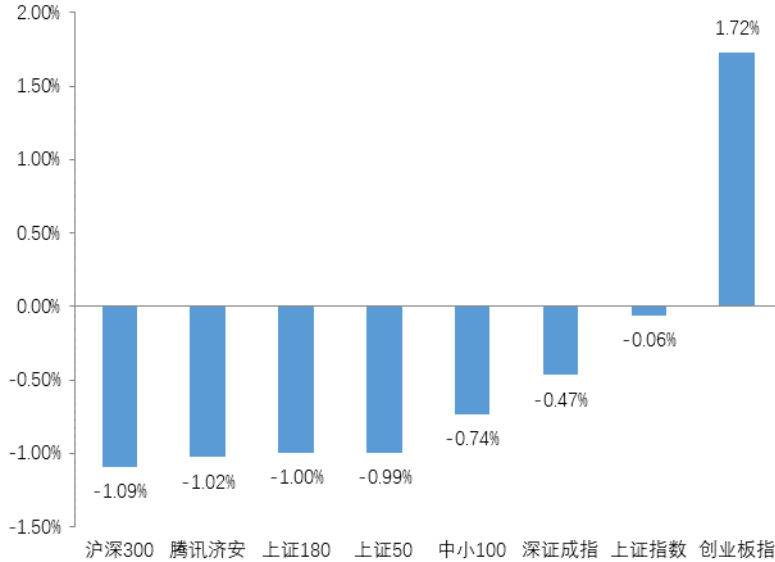
基金评价中心基金研究员 张碧璇
Email: zbx@jajx.com

地址: 北京市海淀区万柳东路 25 号万
泉商务花园 301

一、市场概况

(一) 基础市场

图 1：指数动态（2021.06.07—2021.06.11）



数据来源：济安金信基金评价中心

1. A股市场回顾

上周（2021.06.07—2021.06.11）A股维持区间震荡，沪指围绕3600点窄幅波动，创业板表现相对强势。盘面上，两市总成交额维持高位，市场交投较为活跃，行业板块方面，光伏、计算机、采掘等板块领涨，农林、酿酒、家电板块表现不佳。具体来看，申万一级行业中，计算机、综合及汽车板块近一周涨幅居前，农林牧渔、食品饮料及家用电器板块近一周跌幅居前。

2. 腾讯济安指数表现

腾讯济安指数整周下跌1.02%。腾讯济安原名“中证腾安价值100指数”，由腾讯财经倡导，济安金信设计，中证指数公司发布，是国内第一家由互联网媒体主导发布的证券市场指数。指数基点1000点，基日为2013年5月18日，并于2013年11月18日在上交所挂牌。腾讯济安指数具有价值投资导向特征，旨在发掘市场中的价值低估个股组合，形成“黑马”指数。指数成份股100只，每年6月和12月定期更新，完全透明公开，既可以作为基金指数化投资标的，又可以作为普通投资者的“股票池”。



济安金信
基金评价中心

表 1：各指数当前估值情况

指数代码	指数名称	市盈率 PE (TTM)	百分位	股息率	净资产收益率 ROE (2021Q1)
000001	上证综指	14.47	11.78%	1.99%	2.83%
399001	深证成指	29.44	35.75%	1.02%	2.96%
399006	创业板指	62.86	32.32%	0.40%	3.59%
399005	中小板指	14.35	14.70%	0.90%	3.06%
000010	上证 180	31.88	32.69%	1.97%	2.99%
000016	上证 50	12.21	11.85%	2.33%	2.92%
000300	沪深 300	12.26	12.81%	2.29%	3.20%
000905	中证 500	25.55	12.44%	1.26%	2.46%
000847	腾讯济安	6.92	2.28%	3.90%	3.25%

数据截至日期：2020 年 6 月 11 日

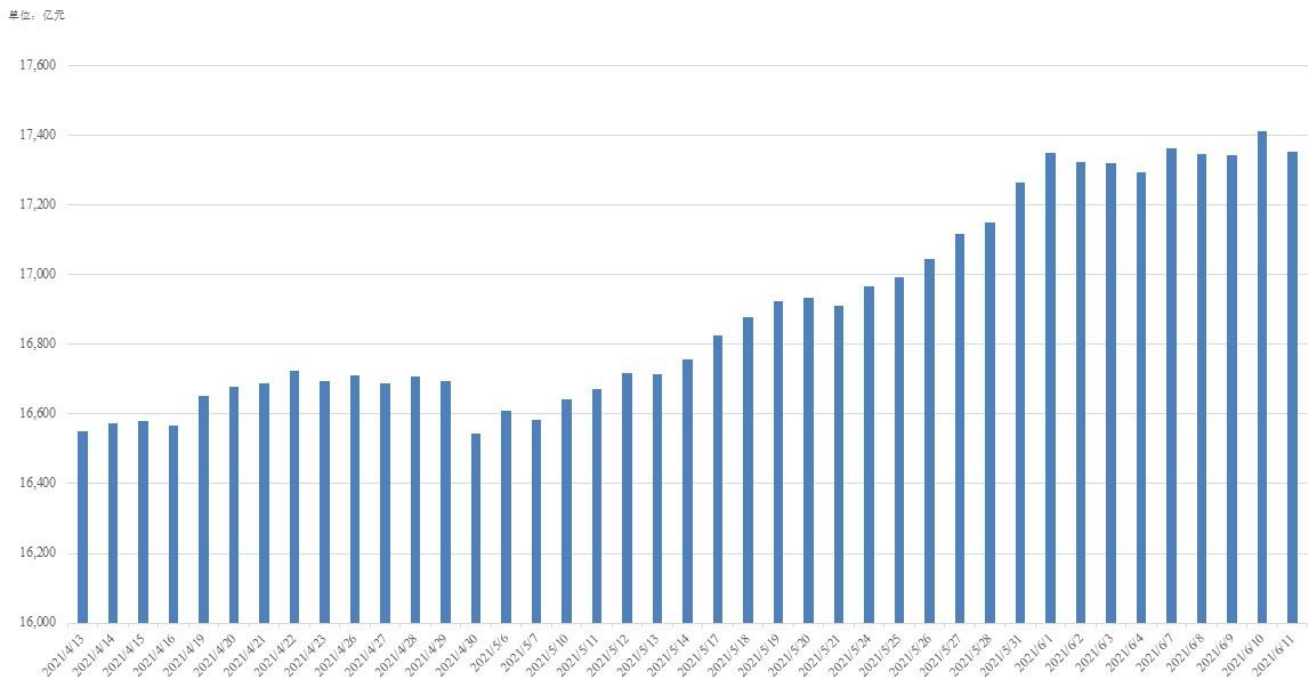
数据来源：济安金信基金评价中心

注：指数估值百分位计算基准日为 2006 年 12 月 31 日

3. 资金概况

3.1 沪深两市融资融券

权益市场震荡盘整，沪深两市两融余额小幅增加 61.85 亿元。截至 6 月 11 日，两市融资融券总额合计为 17354.11 亿元。

图 2：近四十个交易日沪市融资融券流向


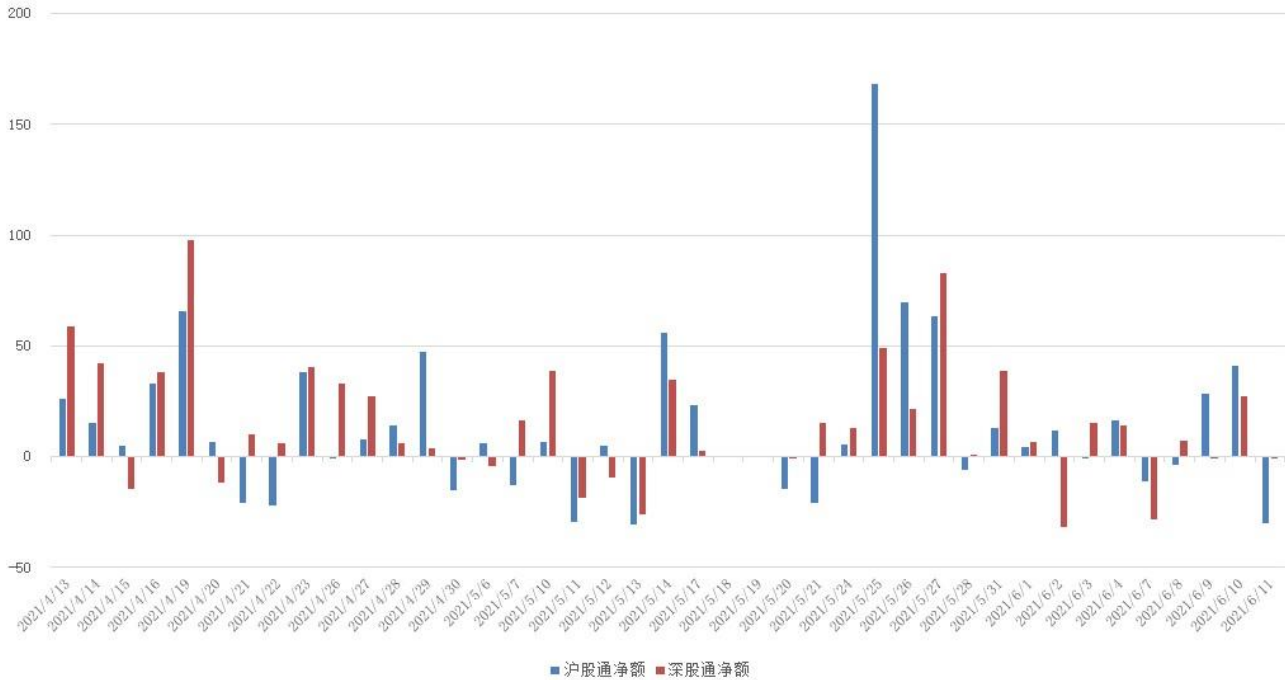
数据来源：济安金信基金评价中心（数据截止日期：2021.06.11）


济安金信
 基金评价中心

3.2 沪股通、深股通资金流向

北向资金持续净流入，周内累计金额 29.31 亿，流入幅度再次下滑。具体来看，沪股通资金净买入 24.04 亿，深股通资金净买入 5.27 亿。

图 3：近四十个交易日沪股通、深股通资金流向



数据来源：济安金信基金评价中心（数据截止日期：2021.06.11）

4. 债券市场回顾

货币市场方面，央行公开市场操作节奏保持平稳，资金面整体维持相对宽松。周内，央行逆回购投放资金 500 亿，到期逆回购 500 亿，公开市场操作零净投放；银行间市场利率略有回落。

债市整体表现偏弱。利率债方面，收益率曲线略微走平，长端利率先下后上，短端利率上行，期限利差小幅收窄，其中 1 年期国债到期收益率上行 5bp，1 年期国开债到期收益率上行 3bp，10 年期国债到期收益率上行 4bp，10 年期国开债到期收益率下行 2bp；信用债方面，到期收益率多数上行，信用利差变动有所分化，其中，AAA 级企业债到期收益率平均上行 5bp，AA 级企业债到期收益率平均上行 3bp；转债整体小幅下跌，中证转债指数下跌 0.16%，转股溢价率回落。



5. 市场要闻

宏观经济：

6月7日，海关总署公布了最新进出口数据。据统计，5月份，我国进出口总值3.14万亿元，同比增长26.9%。其中，出口1.72万亿元，同比增长18.1%；进口1.42万亿元，同比增长39.5%；贸易顺差2960亿元，同比减少32.1%。截至5月份，我国单月进出口总值保持了连续12个月增长的态势，支撑了全球经济复苏。5月份，在人民币升值、原材料涨价等多因素共同作用下，我国出口增速走弱，进口同比增幅走高，贸易顺差继续呈现收窄态势。（证券时报）

6月7日，国家外汇管理局公布了最新外汇储备规模数据。数据显示，截至2021年5月末，我国外汇储备规模为32218亿美元，较4月末上升236亿美元，升幅为0.74%。国家外汇管理局副局长、新闻发言人王春英表示，5月份，外汇市场运行延续稳定态势，市场交易总体保持理性有序。（证券日报）

国家统计局9日发布的数据显示，5月份CPI同比上涨1.3%，涨幅比上月扩大0.4个百分点。同时PPI同比涨幅扩大至9.0%，创近13年来新高。数据显示，扣除食品和能源价格的核心CPI同比上涨0.9%，涨幅比上月扩大0.2个百分点。（上海证券报）

商务部综合司和国际贸易经济合作研究院6月9日联合发布《中国对外贸易形势报告（2021年春季）》。报告认为，当前全球疫情仍未得到有效控制，世界经济复苏不稳定不平衡，国际产业链供应链布局深刻调整，中国外贸发展面临的外部环境仍然错综复杂。同时也要看到，中国经济运行稳中加固、稳中向好，稳外贸政策多措并举，新业态新模式蓬勃发展，外贸企业发展韧性不断增强，将为进出口实现量稳质升提供有力支撑。（上海证券报）

商务部6月10日发布数据显示，今年1-5月，我国外贸延续增长势头，以人民币计进出口总额为14.76万亿元，规模创历史同期新高。进出口、出口、进口同比分别增长28.2%、30.1%、25.9%，均为10年来同期最高水平。与2019年同期相比，进出口、出口、进口分别增长21.6%、23.6%、19.2%。剔除去年低基数因素影响，我国进出口仍保持较快增长，呈现出较强的外贸发展韧性。（上海证券报）

中国人民银行6月10日公布5月金融数据显示，截至5月末，广义货币（M2）余额227.55万亿元，同比增长8.3%，增速比上月末高0.2个百分点；人民币贷款增加1.5万亿元，比上年同期多增143亿元，比2019年同期多增3127亿元；社会融资规模增量为1.92万亿元，比上年同期少1.27万亿元，比2019年同期多2081亿元，社会融资规模存量为297.98万亿元，同比增长11%。（中国证券报）

6月11日，中国银保监会、中国人民银行发布了《关于规范现金管理类理财产品管理有关事项的通知》。《通知》为资管新规、理财新规、《理财子公司办法》的配套制度，整体上与货币市场基金等同类资管产品监管标准保持一致，主要内容包括：明确现金管理类理财产品定义；提出产品投资管理要求，规定投资范围和投资集中度；明确产品的流动性管理和杠杆管控要求；细化“摊余成本+影子定价”的估值核算要求；加强认购赎回和销售管理；明确现金管理类理财产品风险管理要求，对采用摊余成本法进行核算的现金管理类理财产品实施规模管控，确保机构业务发展与自身风



险管理水平相匹配。（证券日报）

国家发展改革委 11 日发布消息称，为充分发挥电价信号作用，合理引导投资、促进资源高效利用，推动光伏发电、风电等新能源产业高质量发展，近日，国家发展改革委印发《关于 2021 年新能源上网电价政策有关事项的通知》。《通知》提出，2021 年起，对新备案集中式光伏电站、工商业分布式光伏项目和新核准陆上风电项目，中央财政不再补贴，实行平价上网。（上海证券报）

世界黄金协会 8 日发布央行黄金储备月度统计数据显示，4 月份，全球央行官方黄金储备净增加 69.4 吨。（上海证券报）

北京时间 6 月 8 日晚，世界银行发布最新一期《全球经济展望》报告。报告预计，2021 年全球经济增速为 5.6%。其中，中国经济增速预期被上调至 8.5%，为主要经济体中增速最快的国家。（上海证券报）

权益市场：

印花税法草案二审稿 6 月 7 日提请十三届全国人大常委会第二十九次会议审议。根据草案二审稿，现行证券交易印花税税率不变。同时，为落实减税降费，支持创新发展，鼓励知识产权实施应用，草案二审稿拟将“商标专用权、著作权、专利权、专有技术使用权转让书据”的税率由万分之五降低至万分之三。随后十三届全国人大常委会第二十九次会议 10 日表决通过了印花税法。这部法律总体上维持现行税制框架不变，适当简并税目税率、减轻税负。（新华社）

据上海期货交易所 6 月 11 日消息，上海国际能源交易中心发布关于原油期货上市交易有关事项的通知。通知显示，中国证监会已批准上海国际能源交易中心开展原油期货交易。原油期货自 2021 年 6 月 21 日（周一）起上市交易，首日挂牌 SC2109、SC2110 对应的期权合约。（上海证券报）

债券市场：

近日，中央结算公司公布数据显示，截至今年 5 月末，境外机构在该公司的债券托管量为 32632.62 亿元，较 4 月份增加 413.17 亿元，环比增加 1.28%。（证券时报）

（二）基金市场

1. 发行、清盘统计

上周共有 32 只新发基金开始认购，其中混合型基金 10 只，股票型基金 5 只，指数型基金 6 只，纯债型基金 7 只，二级债基金 2 只，FOF 产品 2 只。

发生清盘的产品共 5 只，其中 3 只产品经基金持有人大会决议通过终止上市；2 只产品因基金资产净值低于合同限制而终止上市。

2. 市场要闻

6 月 7 日晚间，深交所首批 4 只基础设施公募 REITs 发布《基金合同生效公告》



济安金信
基金评价中心

《场内份额限售申请》。据公告，首钢绿能、蛇口产业园、广州广河、盐港 REIT 4 只基础设施公募 REITs 募集总规模为 143.71 亿元，且最终向公众投资者的发售份额占比均在 10% 左右。（上海证券报）

二、各类基金整体表现

上周权益市场窄幅震荡，半数主动权益类基金（包括股票型、混合型及封闭式基金）及四成被动权益类基金周内净值上涨；外盘方面，全球主要市场股指多数收涨；国际原油价格持续回升，黄金价格小幅下跌，七成投资于海外市场的 QDII 基金近一周净值收益上涨。

资金面维持相对平稳，银行间市场利率有所下行，货基收益率与前一周基本持平；债市整体走弱，不足三成纯债型和债券指数型基金近一周净值收益率为正；权益市场横盘整理，不足两成一级债及三成二级债产品近一周净值收益率为正。

（一）权益类基金

上周权益市场窄幅震荡，半数主动权益类基金（包括股票型、混合型及封闭式基金）及四成被动权益类基金周内净值上涨。其中，股票型基金近一周平均净值收益为 0.27%，混合型基金近一周平均净值收益为 0.07%，封闭式权益类基金近一周平均净值收益为 0.10%，股票指数型基金近一周平均净值收益为 0.04%。

个股表现方面，光伏、新能源车、计算机等板块个股表现强势，相关的主题行业基金或相关板块个股持仓比例较高的产品涨幅居前；而酿酒、家电及农林牧渔等板块表现不佳，相关主题行业基金或重配相关板块个股的产品跌幅居前。

表 2：上周各权益类基金收益表现（涨幅前 5 位及跌幅前 5 位）

权益类					
基金类型	代码	基金名称	近一周 回报率 (%)	近三年 回报率 (%)	成立以来 回报率 (%)
混合型基金	009837	华夏磐锐一年定期开放混合 A	7.19	--	12.44
	009838	华夏磐锐一年定期开放混合 C	7.18	--	12.23
	000603	易方达创新驱动灵活配置混合	7.07	85.37	71.10
	004745	长盛创新驱动灵活配置混合	6.20	139.20	129.44
	010963	信达澳银周期动力混合	5.72	--	14.04
	004987	诺德新享灵活配置混合	-6.85	122.55	155.37
	005281	中科沃土转型升级灵活配置混合	-5.20	29.69	23.37
	519110	浦银安盛价值成长混合 A	-4.60	69.40	162.19
	519019	大成景阳领先混合	-4.54	51.02	121.45
	519113	浦银安盛精致生活混合	-4.38	94.54	268.18
股票型	004812	中欧先进制造股票 A	5.88	212.78	192.04
	004813	中欧先进制造股票 C	5.86	211.83	190.22



权益类					
基金类型	代码	基金名称	近一周 回报率(%)	近三年 回报率(%)	成立以来 回报率(%)
	005669	前海开源公用事业行业股票	5.68	108.25	109.37
	008009	华商高端装备制造股票	5.51	--	111.32
	001956	国联安科技动力股票	5.36	126.25	127.40
	005236	银华食品饮料量化优选股票 C	-4.65	145.17	168.26
	005235	银华食品饮料量化优选股票 A	-4.64	147.29	170.56
	005506	前海开源中药研究精选股票 C	-4.54	--	25.17
	005505	前海开源中药研究精选股票 A	-4.54	--	25.65
	003191	创金合信消费主题股票 C	-4.52	--	194.98
	168601	汇安裕阳三年定期开放混合	4.19	--	101.22
	160529	博时创业板两年定期开放混合	3.72	--	27.30
	501062	南方瑞合三年定期开放混合(LOF)	3.19	--	74.84
封闭式	501096	国联安科技创新3年封闭运作灵活配置混合	2.99	--	27.39
	501046	财通多策略福鑫定期开放灵活配置混合	2.95	165.72	154.48
	161132	易方达科顺定期开放灵活配置混合	-3.57	--	126.22
	161913	万家社会责任18个月定期开放混合(LOF)C	-3.42	--	155.16
	161912	万家社会责任18个月定期开放混合(LOF)A	-3.41	--	158.02
	501038	银华明择多策略定期开放混合	-2.63	134.21	162.06
	005108	圆信永丰双利优选定期开放灵活配置混合	-2.55	35.46	34.36
	159851	华宝中证金融科技主题ETF	8.65	--	19.95
	515230	国泰中证全指软件ETF	7.61	--	7.62
	159857	天弘中证光伏产业ETF	7.20	--	-2.29
指数型 (股票)	159863	鹏华中证光伏产业ETF	7.09	--	11.72
	516180	平安中证光伏产业ETF	7.00	--	-4.75
	161725	招商中证白酒指数(LOF)A	-6.28	--	3.08
	512690	鹏华中证酒ETF	-5.91	--	186.08
	160632	鹏华中证酒指数(LOF)A	-5.71	--	3.45
	501089	方正富邦中证主要消费红利指数增强(LOF)	-5.02	--	42.09
	008929	泰达宏利中证主要消费红利指数 C	-4.69	--	63.42

数据截止日期：2021年6月11日

数据来源：济安金信基金评价中心

注：基金收益统计剔除ETF联接基金、因巨额赎回等出现净值异常的基金，不同份额分别计算。

以下为本中心近期建议关注的主动权益类五星基金精选池：

表 3：济安金信权益类基金五星精选池

序号	基金名称	基金代码	基金标签
1	前海开源国家比较优势灵活配置混合	001102	灵活配置
2	前海开源沪港深优势精选灵活配置混合	001875	覆盖港股
3	诺德周期策略混合	570008	周期策略
4	招商行业精选股票	000746	行业精选



济安金信
基金评价中心

序号	基金名称	基金代码	基金标签
5	工银瑞信战略转型主题股票	000991	产业升级
6	交银施罗德股息优化混合	004868	股息优化
7	易方达安心回馈混合	001182	业绩稳健
8	景顺长城鼎益混合(LOF)	162605	价值风格
9	景顺长城新兴成长混合	260108	新兴成长
10	华安沪港深外延增长灵活配置混合	001694	外延增长
11	易方达瑞程灵活配置混合	003961	灵活配置
12	华安行业轮动混合	040016	轮动策略
13	富国美丽中国混合	002593	发展红利
14	工银瑞信文体产业股票	001714	行业轮动
15	兴全商业模式优选混合(LOF)	163415	个股精选

权益类基金数量及细分类较多，业绩展示不能全面反映市场概况。除上述精选的主动权益类基金外，建议关注的主题投资基金名单如下。

表 4：济安金信权益类基金五星精选池（主题类）

基金代码	基金名称	基金类型	成立日期
001679	前海开源中国稀缺资产灵活配置混合	混合型	2015-09-10
001054	工银瑞信新金融股票	股票型	2015-03-19
100060	富国高新技术产业混合	混合型	2012-06-27
001856	易方达环保主题灵活配置混合	混合型	2017-06-02
003095	中欧医疗健康混合	混合型	2016-09-29

数据来源：济安金信基金评价中心

（二）固定收益类基金

1. 货币市场基金

资金面基本保持相对宽松，银行间市场利率小幅下行，货基收益率与前一周基本持平。上周货币基金平均七日年化收益率为 2.1460%，较前一周小幅回落 0.0040%，不足八成左右货基七日年化维持在 2% 以上，6 只产品七日年化收益率高于 3%（不同份额分别计算）。

表 5：济安金信货币型基金五星精选池

基金名称	基金代码	成立日期	基金经理	综合费率
国金众赢货币	001234	2015/06/05	徐艳芳	0.32%
鹏华金元宝货币	004776	2017/06/16	叶朝明、李可颖	0.21%
易方达现金增利货币	000621	2015/02/03	石大怿、梁莹	0.20%
嘉实快线货币	000917	2015/06/25	张文玥	0.22%

数据来源：济安金信基金评价中心

2. 债券基金

债市整周偏弱，不足三成纯债型和债券指数型基金近一周净值收益率为正；权



益市场窄幅震荡，不足两成一级债及三成二级债产品近一周净值收益率为正。其中，纯债型基金近一周平均净值收益为-0.03%，一级债基金近一周平均净值收益为-0.07%，二级债基金近一周平均净值收益为-0.10%，债券指数型基金近一周平均净值收益为-0.06%。

表 6：上周各固定收益类基金收益表现（涨幅前 5 位及跌幅前 5 位）

固定收益类					
基金类型	代码	基金名称	近一周 回报率 (%)	近三年 回报率 (%)	成立以来 回报率 (%)
纯债型	006164	融通通捷债券	1.26	--	18.99
	003209	鹏华丰达债券	0.60	15.26	12.68
	008111	银华信用精选 18 个月定期开放债券	0.36	--	-1.64
	009122	湘财久丰 3 个月定期开放债券 A	0.33	--	3.40
	000244	天弘稳利定期开放债券 A	0.32	16.76	56.56
	000081	天治可转债增强债券 C	-0.87	38.20	48.70
	000080	天治可转债增强债券 A	-0.84	40.04	53.20
	006638	人保鑫盛纯债债券 A	-0.62	--	-5.15
	006639	人保鑫盛纯债债券 C	-0.60	--	-5.77
	001212	华润元大稳健收益债券 A	-0.58	4.56	6.27
一级债	008817	华宝可转债债券 C	0.74	--	23.04
	240018	华宝可转债债券 A	0.74	64.91	43.80
	320004	诺安优化收益债券	0.69	52.61	192.21
	009512	天弘添利债券 (LOF) E	0.52	--	10.41
	040009	华安稳定收益债券 A	0.52	22.51	124.42
	162215	泰达宏利聚利债券 (LOF)	-0.74	24.54	21.30
	164105	华富强化回报债券 (LOF)	-0.68	26.97	124.33
	485005	工银增强收益债券 B	-0.59	16.91	132.24
	485105	工银增强收益债券 A	-0.58	18.33	145.53
	000208	建信双债增强债券 C	-0.56	7.33	25.73
二级债	003093	华商丰利增强定期开放债券 C	1.84	49.95	38.10
	003092	华商丰利增强定期开放债券 A	1.81	51.62	40.70
	001751	华商信用增强债券 A	1.78	37.37	20.20
	001752	华商信用增强债券 C	1.73	35.72	17.40
	310518	申万菱信可转债债券	0.98	52.13	112.95
	690206	民生加银信用双利债券 C	-1.79	8.10	63.49
	690006	民生加银信用双利债券 A	-1.79	9.35	69.64
	000004	中海可转债债券 C	-1.76	33.18	5.23
	000003	中海可转债债券 A	-1.75	33.93	5.82
	519059	海富通可转债优选债券	-1.44	--	2.51
指数型 (债券)	510080	长盛全债指数增强	0.41	28.31	307.97
	511060	海富通上证 5 年期地方政府债 ETF	0.17	--	5.32
	159972	鹏华中证 5 年期地方政府债 ETF	0.11	--	6.54
	009528	建信中债湖北省地方政府债指数	0.08	--	3.48
	511360	海富通中证短融 ETF	0.02	--	2.33



固定收益类

基金类型	代码	基金名称	近一周 回报率 (%)	近三年 回报率 (%)	成立以来 回报率 (%)
	008436	长信中证可转债及可交换债券 50 指数 C	-0.52	--	2.06
	008435	长信中证可转债及可交换债券 50 指数 A	-0.52	--	2.35
	511280	华夏上证 3-5 年期中高级评级可质押信用债 ETF	-0.32	12.20	12.52
	511180	海富通上证投资级可转债及可交换债券 ETF	-0.29	--	3.07
	001023	华夏亚债中国指数 C	-0.26	12.24	39.84

数据截止日期：2021 年 6 月 11 日

数据来源：济安金信基金评价中心

注：基金收益统计剔除 ETF 联接基金、因巨额赎回等出现净值异常的基金，不同份额分别计算。

(三) QDII 基金

外围市场方面，全球主要市场股指多数收涨。美国通胀数据创新高，美联储即将举行的议息会议是否会收紧货币政策引发市场关注；欧洲地区及亚太地区除德股走平、恒指下跌外，其他主要市场股指均实现上涨。大宗商品方面，国际油价再次小幅上涨；贵金属方面，黄金价格小幅下跌，白银价格小幅上涨。

截至 6 月 11 日已公布的净值数据显示，七成投资于海外市场的 QDII 基金近一周净值收益上涨，平均涨跌幅为 0.66%。由于交易时间、交易机制等不同，投资者在投资 QDII 基金前需充分了解其运作所面临的各项风险，审慎做出投资决策。

表 7：上周海外基金收益表现（涨幅前 5 位及跌幅前 5 位）

基金类型	代码	基金名称	近一周 回报率 (%)	近三年 回报率 (%)	成立以来 回报率 (%)
QDII	001092	广发生物科技指数 (QDII)	8.00	35.99	29.60
	161127	易方达标普生物科技人民币 (QDII-LOF)	7.10	33.03	79.20
	206011	鹏华美国房地产 (QDII)	5.22	-8.14	27.02
	161126	易方达标普医疗保健人民币 (QDII-LOF)	3.71	47.66	66.41
	270042	广发纳斯达克 100 指数 (QDII) A	3.55	86.86	378.90
	118001	易方达亚洲精选股票 (QDII)	-3.20	19.62	32.90
	008764	天弘越南市场 (QDII) C	-2.86	---	50.78
	008763	天弘越南市场 (QDII) A	-2.86	---	51.30
	513050	易方达中证海外中国互联网 50 (QDII-ETF)	-2.11	21.17	87.39
	241001	华宝海外中国成长混合 (QDII)	-1.73	12.12	115.60

数据截止日期：2021 年 6 月 11 日

数据来源：济安金信基金评价中心

注：基金收益统计剔除 ETF 联接基金、因巨额赎回等出现净值异常的基金，不同份额分别计算。

另外由于国际市场交易结算时间不同、业绩披露频率不同等原因，QDII 基金在统计日无净值披露的使用最近一期净值披露数据。


济安金信
 基金评价中心

风险提示及免责声明

市场有风险，投资需谨慎。基金的风险收益特性与银行存款、债券等投资工具不同，投资人所持有的基金份额可以分享基金投资所产生的收益，也可能承担基金投资所带来的损失，并不构成业绩保障。因此投资者需审慎评估自身的财务状况及风险承受能力，并选择与之相匹配的基金产品进行投资。

基金作为一种投资工具，其过往业绩并不代表未来表现。基金净值表现的短期波动难以预测，建议投资人不要过于关注基金的短期业绩，而是追求长期资产的长期稳健增值。

本报告所载的全部内容均基于已公开的市场信息，但不保证该等信息的准确性或完整性。在任何情况下，本报告中的信息或所表述的意见不构成对任何人的投资建议。



济安金信
基金评价中心