

# 【第 530 期】济安金信基金周报

## (2021.05.31—2021.06.04)

### 目录

一、市场概况.....	2
(一) 基础市场 .....	2
1. A 股市场回顾 .....	2
2. 腾讯济安指数表现 .....	2
3. 资金概况 .....	3
4. 债券市场回顾 .....	4
5. 市场要闻 .....	5
(二) 基金市场 .....	7
1. 发行、清盘统计.....	7
2. 市场要闻 .....	7
二、各类基金整体表现.....	7
(一) 权益类基金 .....	7
(二) 固定收益类基金 .....	10
1. 货币市场基金.....	10
2. 债券基金 .....	10
(三) QDII 基金 .....	11
风险提示及免责声明.....	13

济安金信基金评价中心

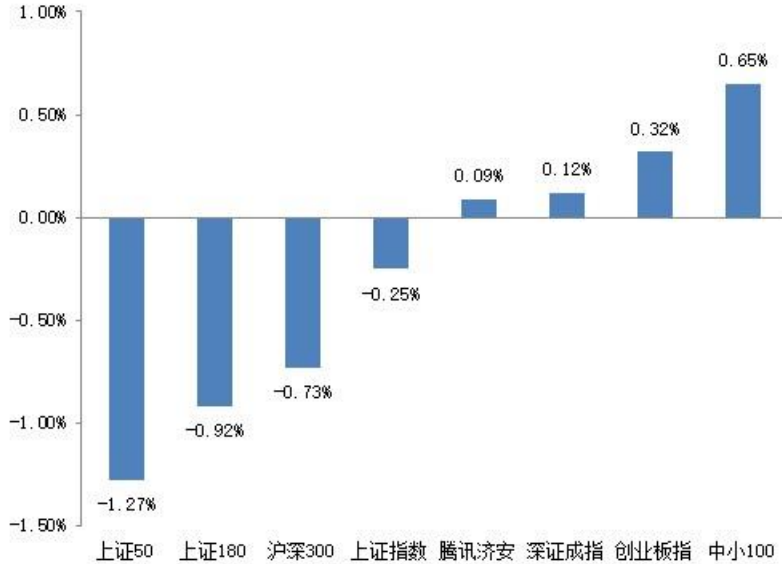
基金评价中心基金研究员 张碧璇  
Email: zbx@jajx.com

地址: 北京市海淀区万柳东路 25 号万  
泉商务花园 301

## 一、市场概况

### (一) 基础市场

图 1：指数动态（2021.05.31—2021.06.04）



数据来源：济安金信基金评价中心

#### 1. A股市场回顾

上周（2021.05.31—2021.06.04）A股震荡整理，两市股指略有分化，深市股指小幅上涨，沪市主要宽基指数全线收跌。盘面上，两市量能维持在9000亿区间，北向资金持续净流入，但幅度大幅下降。行业板块方面，由于华为鸿蒙系统发布，5G、半导体芯片、国产软件等板块较为受到市场关注。具体来看，申万一级行业中，化工、采掘及通信板块近一周涨幅居前，休闲服务、家用电器及非银金融板块近一周跌幅居前。

#### 2. 腾讯济安指数表现

腾讯济安指数整周上涨0.09%。腾讯济安原名“中证腾安价值100指数”，由腾讯财经倡导，济安金信设计，中证指数公司发布，是国内第一家由互联网媒体主导发布的证券市场指数。指数基点1000点，基日为2013年5月18日，并于2013年11月18日在上交所挂牌。腾讯济安指数具有价值投资导向特征，旨在发掘市场中的价值低估个股组合，形成“黑马”指数。指数成份股100只，每年6月和12月定期更新，完全透明公开，既可以作为基金指数化投资标的，又可以作为普通投资者的“股票池”。



济安金信  
基金评价中心

表 1: 各指数当前估值情况

指数代码	指数名称	市盈率 PE (TTM)	百分位	股息率	净资产收益率 ROE (2021Q1)
000001	上证综指	14.47	11.79%	2.03%	2.83%
399001	深证成指	29.57	35.99%	0.99%	2.96%
399006	创业板指	62.00	31.55%	0.41%	3.59%
399005	中小板指	14.45	14.94%	0.89%	3.06%
000010	上证 180	31.96	32.83%	2.01%	2.99%
000016	上证 50	12.29	12.03%	2.42%	2.92%
000300	沪深 300	12.35	13.01%	2.38%	3.20%
000905	中证 500	25.39	12.23%	1.26%	2.46%
000847	腾讯济安	7.02	2.57%	3.83%	3.25%

数据截至日期: 2020 年 6 月 4 日

数据来源: 济安金信基金评价中心

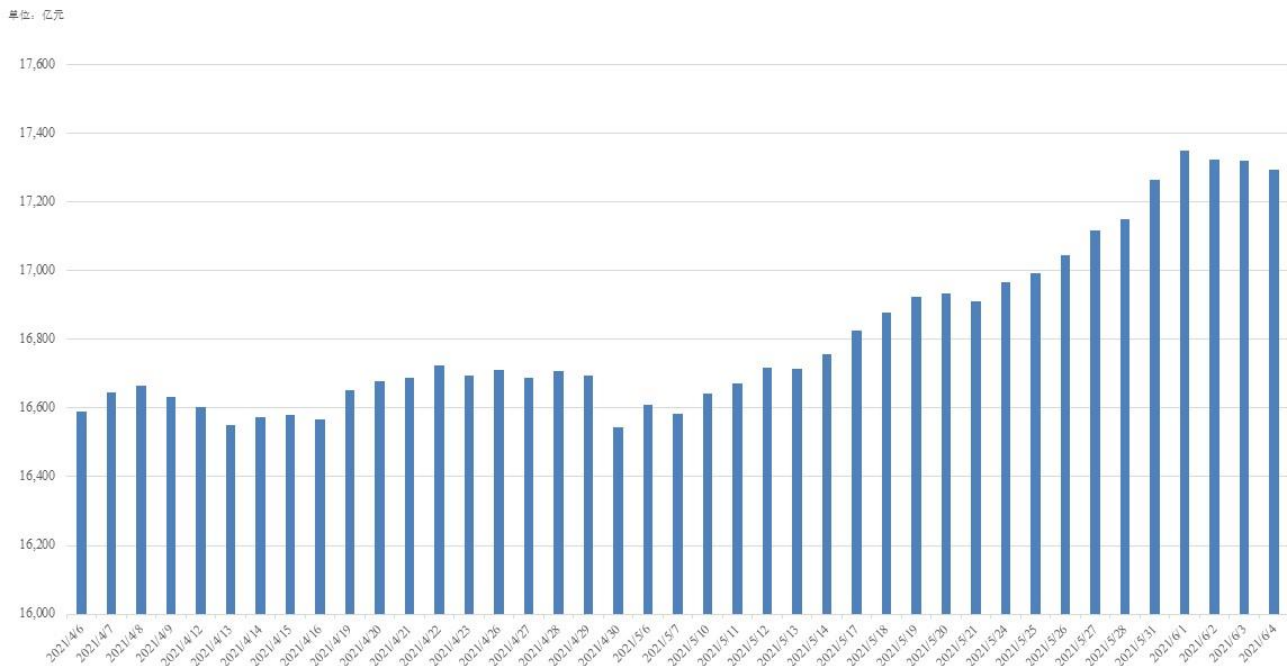
注: 指数估值百分位计算基准日为 2006 年 12 月 31 日

### 3. 资金概况

#### 3.1 沪深两市融资融券

权益市场震荡盘整, 沪深两市两融余额增加 141.57 亿元。截至 6 月 04 日, 两市融资融券总额合计为 17292.26 亿元。

图 2: 近四十个交易日沪市融资融券流向



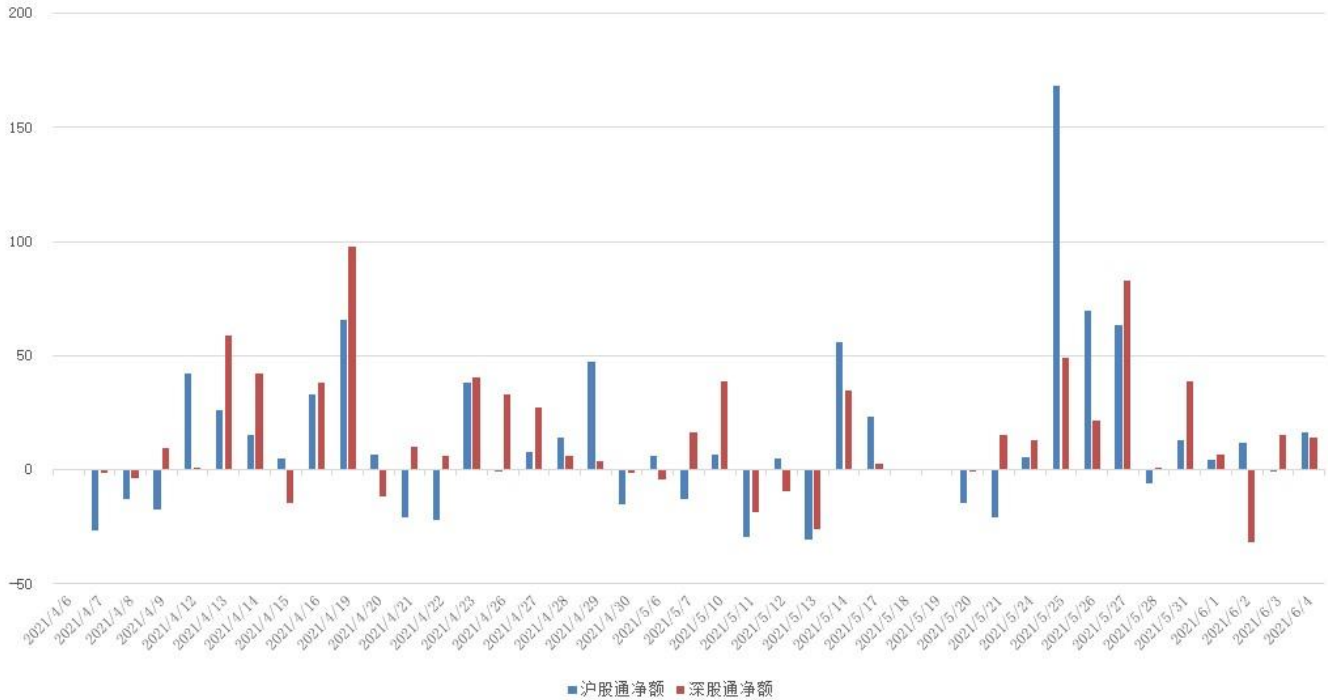
数据来源: 济安金信基金评价中心 (数据截止日期: 2021.06.04)


**济安金信**  
 基金评价中心

### 3.2 沪股通、深股通资金流向

北向资金持续净流入，周内累计金额 88.88 亿，较前一周流入幅度下滑明显。具体来看，沪股通资金净买入 45.46 亿，深股通资金净买入 43.41 亿。

图 3：近四十个交易日沪股通、深股通资金流向



数据来源：济安金信基金评价中心（数据截止日期：2021.06.04）

### 4. 债券市场回顾

货币市场方面，央行公开市场操作保持小额滚动，资金面基本维持稳定。周内，央行逆回购投放资金 500 亿，到期逆回购 500 亿，公开市场操作零净投放；银行间市场利率略有回落。

债市整体震荡偏弱。利率债方面，收益率曲线走陡，短端利率下行，中长端利率上行，期限利差小幅走阔，其中 1 年期国债到期收益率下行 2bp，1 年期国开债到期收益率下行 2bp，10 年期国债到期收益率上行 1bp，10 年期国开债到期收益率上行 4bp；信用债方面，市场成交量再次下降，主要品种到期收益率以下行为主，等级利差有所分化，期限利差走阔，其中，AAA 级企业债收益率基本与前一周持平，AA 级企业债收益率平均上行 1bp；转债微幅上涨，中证转债指数上涨 0.08%，转股溢价率略有提升。



## 5. 市场要闻

### 宏观经济:

中共中央政治局 5 月 31 日召开会议, 审议《关于优化生育政策促进人口长期均衡发展的决定》。会议表示要稳妥实施渐进式延迟法定退休年龄, 积极推进职工基本养老保险全国统筹, 完善多层次养老保障体系等; 另外, 会议提出进一步优化生育政策, 实施一对夫妻可以生育三个子女政策及配套支持措施, 有利于改善我国人口结构、落实积极应对人口老龄化国家战略、保持我国人力资源禀赋优势。(新华社)

中国物流与采购联合会、国家统计局服务业调查中心 31 日公布数据显示, 5 月份, 中国制造业采购经理指数 (PMI) 为 51%, 比上月下降 0.1 个百分点, 但连续 3 个月保持在 51% 及以上水平。国家统计局服务业调查中心高级统计师赵庆河解读称, 5 月份, 制造业 PMI 与上月相比变化不大, 景气度继续高于 2019 年和 2020 年同期, 制造业延续稳定扩张态势。(证券时报)

中国人民银行 31 日发布公告称, 为加强金融机构外汇流动性管理, 自 2021 年 6 月 15 日起, 上调金融机构外汇存款准备金率 2 个百分点, 即外汇存款准备金率由现行的 5% 提高到 7%。此前最近一次上调是 2007 年, 由之前的 4% 上调至 5%。(上海证券报)

6 月 1 日公布的 5 月财新中国制造业 PMI (采购经理指数) 较上月上升 0.1 个百分点至 52, 为 2021 年以来最高值。数据显示中国制造业延续平稳恢复态势, (上海证券报)

6 月 3 日公布的 5 月财新中国通用服务业经营活动指数 (服务业 PMI) 为 55.1, 虽然较上月下降 1.2 个百分点, 但连续 13 个月位于扩张区间, 服务业景气度依然较高。总体来看, 国内服务业继续修复, 但速度放缓。(上海证券报)

市场利率定价自律机制工作会议 6 月 1 日在北京召开, 会议要求, 积极推动金融机构美元浮动利率贷款定价基准转换。人民银行已指导利率自律机制, 研究形成了境内美元浮动利率贷款的推荐协议文本。该文本分别适用于新签订参考美元伦敦银行间同业拆借利率 (LIBOR) 的合约、存量参考美元 LIBOR 的合约和新签订参考有担保隔夜融资利率 (SOFR) 的合约。(上海证券报)

6 月 3 日, 商务部新闻发言人高峰在商务部新闻发布会上介绍了 2021 年 1 月份至 4 月份我国服务贸易总体情况。数据显示, 今年前 4 个月, 我国服务贸易进出口总值 15644.5 亿元, 同比增长 3.3%。其中, 服务出口 7462.1 亿元, 同比增长 23.2%; 进口 8182.4 亿元, 同比下降 10%。服务出口增幅大于进口 33.2 个百分点, 带动服务贸易逆差下降 76.3%, 同比减少 2313.2 亿元。(证券日报)

6 月 3 日, 商务部新闻发言人高峰在例行新闻发布会上答记者问时表示, 最近一周来, 中共中央政治局委员、国务院副总理、中美全面经济对话中方牵头人刘鹤与美国贸易代表戴琪和财长耶伦分别通话, 中美经贸领域已开始正常沟通, 双方沟通开局顺畅, 求同存异是共识, 下一步将共同努力务实解决一些具体问题, 推动中美经贸关系健康稳定发展。(新华社)



经济合作与发展组织（OECD）31日发布最新一期全球经济展望报告认为，得益于疫苗接种范围扩大加上各国刺激政策支持，全球经济复苏前景已经明朗，预期2021年全球经济将增长5.8%，2022年将增长4.4%，均高于此前预期。分地区来看，报告认为中国经济增长已经超过新冠疫情危机前的水平，预计在2021年和2022年将保持平稳；美国2021年经济增速为6.9%，高于此前预计的6.5%，2022年经济增速为3.6%，低于此前预计的4.0%；欧元区经济增速为4.3%，到2022年为4.4%。（上海证券报）

世界卫生组织1日宣布，由中国北京科兴中维生物技术有限公司研发的新冠灭活疫苗“克尔来福”正式通过世卫组织紧急使用认证。（新华社）

国际金融协会（IIF）当地时间6月1日发布的全球资金流向报告显示，2021年5月，流入新兴市场国家的投资总额约为138亿美元，较上月的455亿美元大幅缩减。细分新兴市场经济体的资金流入情况，5月份，股票市场流入40亿美元，其中流向中国股市的有113亿美元。债券市场流入98亿美元，其中，中国债市流出10亿美元；流入中国以外其他新兴市场国家债市的资金约109亿美元。（上海证券报）

#### 权益市场：

深交所6月1日公告，根据指数编制规则，深圳证券交易所和深圳证券信息有限公司决定于2021年6月15日对深证成指、创业板指、深证100等指数实施样本股定期调整。深证成指将更换21只样本股，创业板指将更换10只样本股，深证100将更换5只样本股。（上海证券报）

6月2日，国际指数编制公司富时罗素宣布对富时中国A50指数、富时中国A150指数等指数的年度审核变更。其中富时中国A50指数将纳入金龙鱼、智飞生物，剔除恒力石化、中公教育。该变更将于6月18日收盘后生效。（上海证券报）

6月4日，全国人大常委会法制工作委员会对印花税法草案进行二次审议。全国人大常委会法制工作委员会发言人臧铁伟表示，2021年2月，常委会第26次会议对印花税法草案进行了初次审议。考虑到印花税法实际运行基本平稳，总体上维持现行税制框架不变；同时，根据各方面的意见，此次审议拟对草案作以下完善性修改：一是，适当降低税率；二是，进一步明确印花税法征税范围；三是，完善税收优惠规定。（证券日报）

#### 债券市场：

财政部政府债务研究和评估中心日前发布2021年5月地方政府债券发行情况。数据显示，1~5月已发行新增地方政府专项债券5726亿元，完成已下达债务限额的16.51%。尽管自3月“开闸”以来，新增专项债发行逐月提速，但5月份发行规模却未达到市场普遍预期的二季度发行高峰，发行进度也低于前两年。（证券时报）



## （二）基金市场

### 1. 发行、清盘统计

上周共有 50 只新发基金开始认购，其中混合型基金 26 只，股票型基金 2 只，指数型基金 16 只，纯债型基金 4 只，二级债基金 1 只，QDII 基金 1 只。

发生清盘的产品共 11 只，其中 4 只产品经基金持有人大会决议通过终止上市；7 只产品因基金资产净值低于合同限制而终止上市。

### 2. 市场要闻

6 月 1 日，首对沪港 ETF 互通产品于上交所与港交所同步上市。基于成熟的 ETF 互通机制，华泰柏瑞南方东英恒生科技 ETF 在上交所挂牌上市，南方东英华泰柏瑞中证光伏产业 ETF 在港交所挂牌上市。这是深化两地资本市场交流合作，丰富两地投资者投资选择的重要成果。（上海证券报）

6 月 2 日，国家外汇管理局公布的最新《合格境内机构投资者（QDII）投资额度审批情况表》显示，新向 17 家机构发放 QDII 额度 103 亿美元，涵盖基金、证券、银行、保险等各主要类型金融机构。本轮额度发放后，外汇局已累计批准 173 家 QDII 机构投资额度 1473.19 亿美元。本次发放是两年内的第七轮发放，去年 9 月份至今年 5 月份，外汇局先后批准六轮 QDII 额度，共向 89 家机构发放 QDII 额度 330.36 亿美元，总体来看自去年三季度以来，QDII 额度发放有所加快。（证券日报）

## 二、各类基金整体表现

上周权益市场震荡整理，近七成主动权益类基金（包括股票型、混合型及封闭式基金）及半数被动权益类基金周内净值上涨；外盘方面，全球主要市场股指多数收涨；国际原油价格持续回升，贵金属价格高位震荡，四成投资于海外市场的 QDII 基金近一周净值收益上涨。

资金面维持相对平稳，银行间市场利率有所下行，货基收益率较前一周小幅下降；债市震荡偏弱，八成纯债型和七成债券指数型基金近一周净值收益率为正；权益市场窄幅震荡，不足八成一级债及六成二级债产品近一周净值收益率为正。

### （一）权益类基金

上周权益市场震荡整理，近七成主动权益类基金（包括股票型、混合型及封闭式基金）及半数被动权益类基金周内净值上涨。其中，股票型基金近一周平均净值收益为 0.96%，混合型基金近一周平均净值收益为 0.53%，封闭式权益类基金近一周平均净值收益为 0.74%，股票指数型基金近一周平均净值收益为 0.11%。

个股表现方面，电子、采掘、新能源车等板块个股表现强势，相关的主题行业基金或相关板块个股持仓比例较高的产品涨幅居前；而家电、非银金融、计算机应



用等板块表现不佳，相关主题行业基金或重配相关板块个股的产品跌幅居前。

表 2：上周各权益类基金收益表现（涨幅前 5 位及跌幅前 5 位）

权益类					
基金类型	代码	基金名称	近一周 回报率 (%)	近三年 回报率 (%)	成立以来 回报率 (%)
混合型	003567	华夏行业景气混合	7.64	143.27	167.26
	002190	农银汇理新能源主题灵活配置混合	7.36	209.29	216.28
	210003	金鹰行业优势混合	6.77	141.03	268.76
	009644	东方阿尔法优势产业混合 A	6.71	--	62.37
	400015	东方新能源汽车主题混合	6.71	--	160.81
	001302	前海开源金银珠宝主题精选灵活配置混合 A	-3.04	32.55	24.60
	002207	前海开源金银珠宝主题精选灵活配置混合 C	-3.01	32.18	22.40
	001437	易方达瑞享灵活配置混合 I	-2.71	70.77	133.10
	001438	易方达瑞享灵活配置混合 E	-2.71	69.85	90.40
	008910	创金合信鑫益混合 C	-2.66	--	63.81
股票型	003853	金鹰信息产业股票 A	7.70	282.17	278.20
	005885	金鹰信息产业股票 C	7.68	277.74	277.85
	003834	华夏能源革新股票	7.28	234.68	224.30
	005927	创金合信新能源汽车主题股票 A	6.89	150.74	148.28
	005928	创金合信新能源汽车主题股票 C	6.88	145.36	142.81
	008382	融通产业趋势股票	-2.10	--	25.24
	001719	工银瑞信国家战略主题股票	-1.92	96.86	94.50
	007853	华商计算机行业量化股票	-1.84	--	24.13
	007675	工银瑞信产业升级股票 C	-1.82	--	30.36
	007674	工银瑞信产业升级股票 A	-1.80	--	31.88
封闭式	006977	农银汇理海棠三年定期开放混合	5.39	--	200.26
	161912	万家社会责任 18 个月定期开放混合 (LOF) A	5.00	--	167.12
	161913	万家社会责任 18 个月定期开放混合 (LOF) C	4.99	--	164.20
	506001	万家科创板 2 年定期开放混合	4.84	--	26.99
	501201	红土创新科技创新 3 年封闭运作灵活配置混合	4.66	--	54.38
	501071	泓德三年封闭运作丰泽混合	-2.10	--	105.79
	501064	国泰价值优选灵活配置混合	-1.25	--	164.89
	000970	东方红睿元三年定期开放灵活配置混合	-1.16	70.31	292.40
	501065	汇添富经典成长定期开放混合	-1.12	--	186.37
	007944	永赢乾元三年定期开放混合	-1.06	--	33.80
指数型 (股票)	501057	汇添富中证新能源汽车产业指数 (LOF) A	5.71	145.60	145.55
	501058	汇添富中证新能源汽车产业指数 (LOF) C	5.70	143.46	143.41
	515700	平安中证新能源汽车产业 ETF	5.65	--	142.03
	159824	博时中证新能源汽车 ETF	5.46	--	18.80
	515030	华夏中证新能源汽车 ETF	5.34	--	90.29





权益类					
基金类型	代码	基金名称	近一周 回报率(%)	近三年 回报率(%)	成立以来 回报率(%)
	515230	国泰中证全指软件ETF	-3.30	--	0.01
	510200	汇安上证证券ETF	-2.82	--	15.33
	512880	国泰中证全指证券公司ETF	-2.75	34.11	11.23
	512000	华宝中证全指证券公司ETF	-2.75	35.37	6.43
	512070	易方达沪深300非银行金融ETF	-2.74	31.29	135.65

数据截止日期：2021年6月4日

数据来源：济安金信基金评价中心

注：基金收益统计剔除ETF联接基金、因巨额赎回等出现净值异常的基金，不同份额分别计算。

以下为本中心近期建议关注的主动权益类五星基金精选池：

表3：济安金信权益类基金五星精选池

序号	基金名称	基金代码	基金标签
1	前海开源国家比较优势灵活配置混合	001102	灵活配置
2	前海开源沪港深优势精选灵活配置混合	001875	覆盖港股
3	诺德周期策略混合	570008	周期策略
4	招商行业精选股票	000746	行业精选
5	工银瑞信战略转型主题股票	000991	产业升级
6	交银施罗德股息优化混合	004868	股息优化
7	易方达安心回馈混合	001182	业绩稳健
8	景顺长城鼎益混合(LOF)	162605	价值风格
9	景顺长城新兴成长混合	260108	新兴成长
10	华安沪港深外延增长灵活配置混合	001694	外延增长
11	易方达瑞程灵活配置混合	003961	灵活配置
12	华安行业轮动混合	040016	轮动策略
13	富国美丽中国混合	002593	发展红利
14	工银瑞信文体产业股票	001714	行业轮动
15	兴全商业模式优选混合(LOF)	163415	个股精选

权益类基金数量及细分类较多，业绩展示不能全面反映市场概况。除上述精选的主动权益类基金外，建议关注的主题投资基金名单如下。

表4：济安金信权益类基金五星精选池（主题类）

基金代码	基金名称	基金类型	成立日期
001679	前海开源中国稀缺资产灵活配置混合	混合型	2015-09-10
001054	工银瑞信新金融股票	股票型	2015-03-19
100060	富国高新技术产业混合	混合型	2012-06-27
001856	易方达环保主题灵活配置混合	混合型	2017-06-02
003095	中欧医疗健康混合	混合型	2016-09-29

数据来源：济安金信基金评价中心



济安金信  
基金评价中心

## (二) 固定收益类基金

### 1. 货币市场基金

资金面基本保持稳定，银行间市场利率小幅下行，货基收益率较前一周小幅下降。上周货币基金平均七日年化收益率为 2.1499%，较前一周下跌 0.0216%，不足八成左右货基七日年化维持在 2% 以上，全部产品七日年化收益率均低于 3%（不同份额分别计算）。

表 5：济安金信货币型基金五星精选池

基金名称	基金代码	成立日期	基金经理	综合费率
国金众赢货币	001234	2015/06/05	徐艳芳	0.32%
鹏华金元宝货币	004776	2017/06/16	叶朝明、李可颖	0.21%
易方达现金增利货币	000621	2015/02/03	石大桢、梁莹	0.20%
嘉实快线货币	000917	2015/06/25	张文玥	0.22%

数据来源：济安金信基金评价中心

### 2. 债券基金

债市震荡偏弱，八成纯债型和七成债券指数型基金近一周净值收益率为正；权益市场窄幅震荡，不足八成一级债及六成二级债产品近一周净值收益率为正。其中，纯债型基金近一周平均净值收益为 0.06%，一级债基金近一周平均净值收益为 0.15%，二级债基金近一周平均净值收益为 0.12%，债券指数型基金近一周平均净值收益为 0.02%。

表 6：上周各固定收益类基金收益表现（涨幅前 5 位及跌幅前 5 位）

固定收益类					
基金类型	代码	基金名称	近一周 回报率 (%)	近三年 回报率 (%)	成立以来 回报率 (%)
纯债型	006164	融通通捷债券	1.26	--	17.51
	008332	万家可转债债券 C	0.94	--	6.41
	008331	万家可转债债券 A	0.94	--	6.88
	008731	招商添浩纯债债券 A	0.78	--	-1.30
	008732	招商添浩纯债债券 C	0.77	--	-0.72
	009408	格林泓远纯债债券 C	-0.41	--	-5.67
	009407	格林泓远纯债债券 A	-0.41	--	2.82
	001575	兴银稳健债券	-0.40	-1.49	2.38
	006703	富兰克林国海恒嘉短债债券 C	-0.32	--	0.27
	006702	富兰克林国海恒嘉短债债券 A	-0.32	--	1.04
一级债	008817	华宝可转债债券 C	2.26	--	22.13
	240018	华宝可转债债券 A	2.26	64.14	42.75
	290007	泰信债券增强收益 A	1.98	12.45	55.28
	291007	泰信债券增强收益 C	1.97	11.11	48.33
	320004	诺安优化收益债券	1.10	52.34	190.22
	007446	中欧增强回报债券 (LOF) C	-0.48	--	-2.29



## 固定收益类

基金类型	代码	基金名称	近一周 回报率 (%)	近三年 回报率 (%)	成立以来 回报率 (%)
	166008	中欧增强回报债券(LOF)A	-0.47	6.36	64.56
	001889	中欧增强回报债券(LOF)E	-0.47	6.46	18.07
	007235	广发聚利债券(LOF)C	-0.39	--	9.58
	162712	广发聚利债券(LOF)A	-0.38	16.82	110.16
	000536	前海开源可转债债券	2.43	44.05	62.48
	003092	华商丰利增强定期开放债券 A	2.14	48.76	38.20
	003093	华商丰利增强定期开放债券 C	2.11	47.07	35.60
	001752	华商信用增强债券 C	1.76	33.26	15.40
二级债	006482	广发可转债债券 A	1.75	--	62.44
	004793	富荣富乾债券 C	-1.59	-8.09	-4.52
	004792	富荣富乾债券 A	-1.55	-3.56	1.17
	690206	民生加银信用双利债券 C	-1.10	10.07	66.47
	690006	民生加银信用双利债券 A	-1.06	11.34	72.72
	000004	中海可转债债券 C	-0.98	35.16	7.11
	511380	博时中证可转债及可交换债券 ETF	0.16	--	7.69
	009554	建信中债 1-3 年农发行债券指数 A	0.15	--	2.63
	009555	建信中债 1-3 年农发行债券指数 C	0.15	--	2.57
	007197	富国中债 1-5 年农发行债券指数 A	0.11	--	7.54
指数型 (债券)	007198	富国中债 1-5 年农发行债券指数 C	0.10	--	7.12
	008436	长信中证可转债及可交换债券 50 指数 C	-0.35	--	2.59
	008435	长信中证可转债及可交换债券 50 指数 A	-0.34	--	2.88
	511310	富国中证 10 年期国债 ETF	-0.27	11.32	12.62
	008054	汇添富中债 7-10 年国开行债券指数 A	-0.16	--	1.38
	008055	汇添富中债 7-10 年国开行债券指数 C	-0.16	--	1.21

数据截止日期：2021 年 6 月 4 日

数据来源：济安金信基金评价中心

注：基金收益统计剔除 ETF 联接基金、因巨额赎回等出现净值异常的基金，不同份额分别计算。

### (三) QDII 基金

外围市场方面，全球主要市场股指多数收涨。美国最新非农就业数据不及市场预期，虽然失业率数据创近期新低，但劳动力紧张局面持续，市场对美联储收缩货币政策预期下降，风险偏好边际回升，美股三大股指整周小幅上涨；欧洲最新 PMI 数据表现强劲，主要市场股指收涨；亚太地区受疫情反复影响表现不佳，恒指及日经 225 整周均收跌。大宗商品方面，国际油价持续回升；贵金属方面，黄金和白银价格周内高位震荡。

截至 6 月 4 日已公布的净值数据显示，四成投资于海外市场的 QDII 基金近一周净值收益上涨，平均涨跌幅为 0.33%。由于交易时间、交易机制等不同，投资者在投资 QDII 基金前需充分了解其运作所面临的各项风险，审慎做出投资决策。


**济安金信**  
 基金评价中心

表 7：上周海外基金收益表现（涨幅前 5 位及跌幅前 5 位）

基金类型	代码	基金名称	近一周 回报率 (%)	近三年 回报率 (%)	成立以来 回报率 (%)
QDII	162411	华宝标普油气上游股票(QDII-LOF)人民币 A	7.58	-31.02	-53.99
	007844	华宝标普油气上游股票(QDII)人民币 C	7.54	—	15.70
	162719	广发道琼斯石油指数(QDII-LOF)人民币 A	6.58	3.50	18.26
	004243	广发道琼斯石油指数(QDII-LOF)人民币 C	6.57	3.55	18.56
	160416	华安标普全球石油指数(QDII-LOF)	5.82	-0.10	7.67
	007976	易方达黄金主题(QDII-LOF-FOF)人民币 C	-2.31	—	5.09
	161116	易方达黄金主题(QDII-LOF-FOF)人民币 A	-2.30	23.40	-15.10
	009975	华宝标普美国消费人民币(QDII-LOF)C	-2.29	—	12.05
	162415	华宝标普美国消费人民币(QDII-LOF)A	-2.28	53.42	101.60
	161127	易方达标普生物科技人民币(QDII-LOF)	-1.73	23.61	67.32

数据截止日期：2021 年 6 月 4 日

数据来源：济安金信基金评价中心

注：基金收益统计剔除 ETF 联接基金、因巨额赎回等出现净值异常的基金，不同份额分别计算。另外由于国际市场交易结算时间不同、业绩披露频率不同等原因，QDII 基金在统计日无净值披露的使用最近一期净值披露数据。



济安金信  
基金评价中心

## 风险提示及免责声明

市场有风险，投资需谨慎。基金的风险收益特性与银行存款、债券等投资工具不同，投资人所持有的基金份额可以分享基金投资所产生的收益，也可能承担基金投资所带来的损失，并不构成业绩保障。因此投资者需审慎评估自身的财务状况及风险承受能力，并选择与之相匹配的基金产品进行投资。

基金作为一种投资工具，其过往业绩并不代表未来表现。基金净值表现的短期波动难以预测，建议投资人不要过于关注基金的短期业绩，而是追求长期资产的长期稳健增值。

本报告所载的全部内容均基于已公开的市场信息，但不保证该等信息的准确性或完整性。在任何情况下，本报告中的信息或所表述的意见不构成对任何人的投资建议。



济安金信  
基金评价中心