

# 【第 525 期】济安金信基金周报

## (2021.04.26—2021.04.30)

### 目录

一、市场概况.....	2
(一) 基础市场.....	2
1. A 股市场回顾.....	2
2. 腾讯济安指数表现.....	2
3. 资金概况.....	3
4. 债券市场回顾.....	4
5. 市场要闻.....	5
(二) 基金市场.....	5
1. 发行、清盘统计.....	5
2. 市场要闻.....	6
二、各类基金整体表现.....	6
(一) 权益类基金.....	6
(二) 固定收益类基金.....	9
1. 货币市场基金.....	9
2. 债券基金.....	9
(三) QDII 基金.....	10
风险提示及免责声明.....	12

济安金信基金评价中心

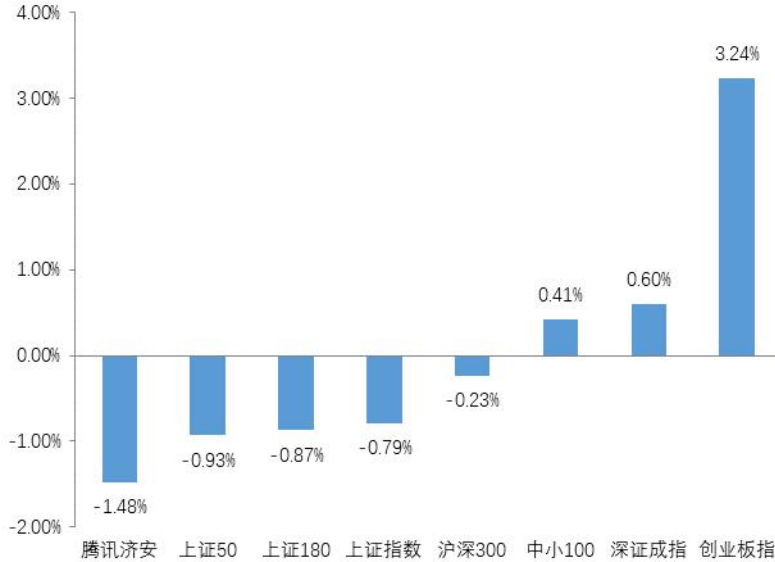
基金评价中心基金研究员 张碧璇  
Email: zbx@jajx.com

地址: 北京市海淀区万柳东路 25 号万  
泉商务花园 301

## 一、市场概况

### (一) 基础市场

图 1：指数动态（2021.04.26—2021.04.30）



数据来源：济安金信基金评价中心

#### 1. A股市场回顾

节前一周（2021.04.26-2021.04.30）A股弱势震荡，主要股指涨跌互现。整体来看，深市股指表现相对强势，创业板指整周涨幅超3%。盘面上，两市日均成交额在8000亿区间，资金情绪有所提振。市场风格偏向成长板块，具体来看，申万一级行业中，医药生物、休闲服务及电气设备板块近一周涨幅居前，国防军工、计算机及通信板块近一周跌幅居前。

#### 2. 腾讯济安指数表现

腾讯济安指数整周下跌1.48%。腾讯济安原名“中证腾安价值100指数”，由腾讯财经倡导，济安金信设计，中证指数公司发布，是国内第一家由互联网媒体主导发布的证券市场指数。指数基点1000点，基日为2013年5月18日，并于2013年11月18日在上交所挂牌。腾讯济安指数具有价值投资导向特征，旨在发掘市场中的价值低估个股组合，形成“黑马”指数。指数成份股100只，每年6月和12月定期更新，完全透明公开，既可以作为基金指数化投资标的，又可以作为普通投资者的“股票池”。



济安金信  
基金评价中心

表 1：各指数当前估值情况

指数代码	指数名称	市盈率 PE (TTM)	百分位	股息率	净资产收益率 ROE (2021Q1)
000001	上证综指	13.92	10.62%	2.06%	2.83%
399001	深证成指	28.47	33.93%	0.96%	2.96%
399006	创业板指	58.61	28.49%	0.41%	3.59%
399005	中小板指	30.77	30.60%	0.79%	3.06%
000010	上证 180	13.97	13.82%	2.01%	2.99%
000016	上证 50	11.84	10.99%	2.46%	2.92%
000300	沪深 300	11.87	11.86%	2.64%	3.20%
000905	中证 500	24.48	11.05%	1.21%	2.46%
000847	腾讯济安	7.00	2.51%	3.61%	3.25%

数据截至日期：2020 年 4 月 30 日

数据来源：济安金信基金评价中心

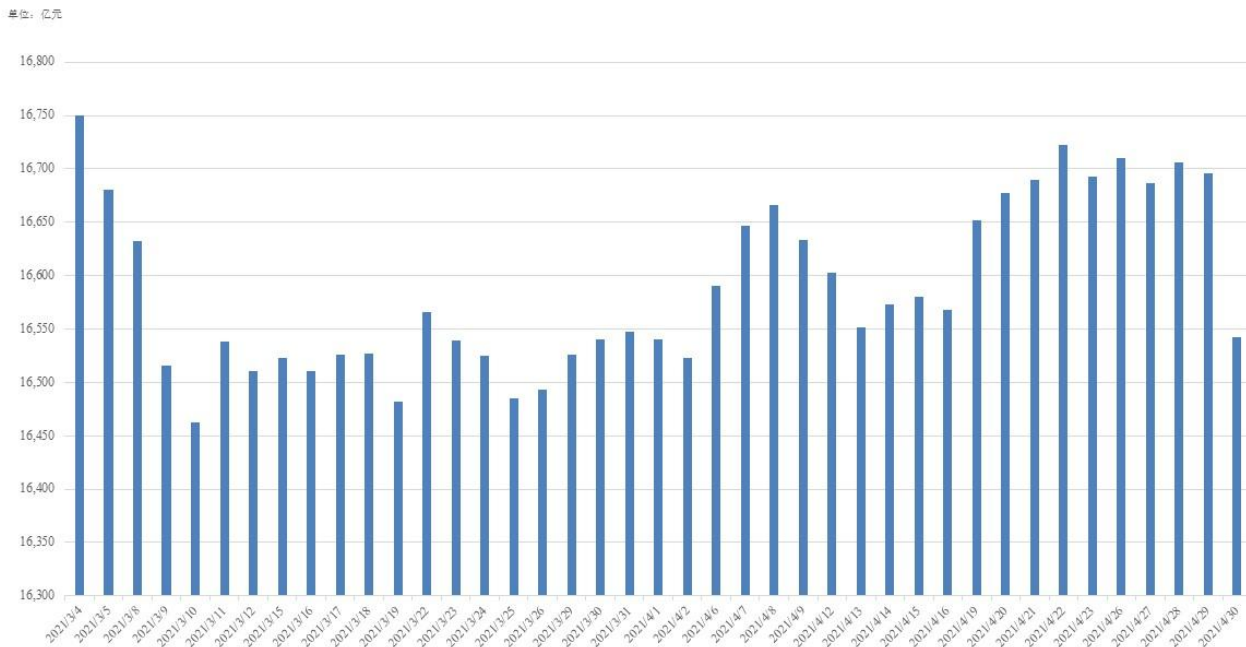
注：指数估值百分位计算基准日为 2006 年 12 月 31 日

### 3. 资金概况

#### 3.1 沪深两市融资融券

权益市场弱势震荡，沪深两市两融余额减少 150.38 亿元。截至 4 月 30 日，两市融资融券总额合计为 16542.53 亿元。

图 2：近四十个交易日沪市融资融券流向



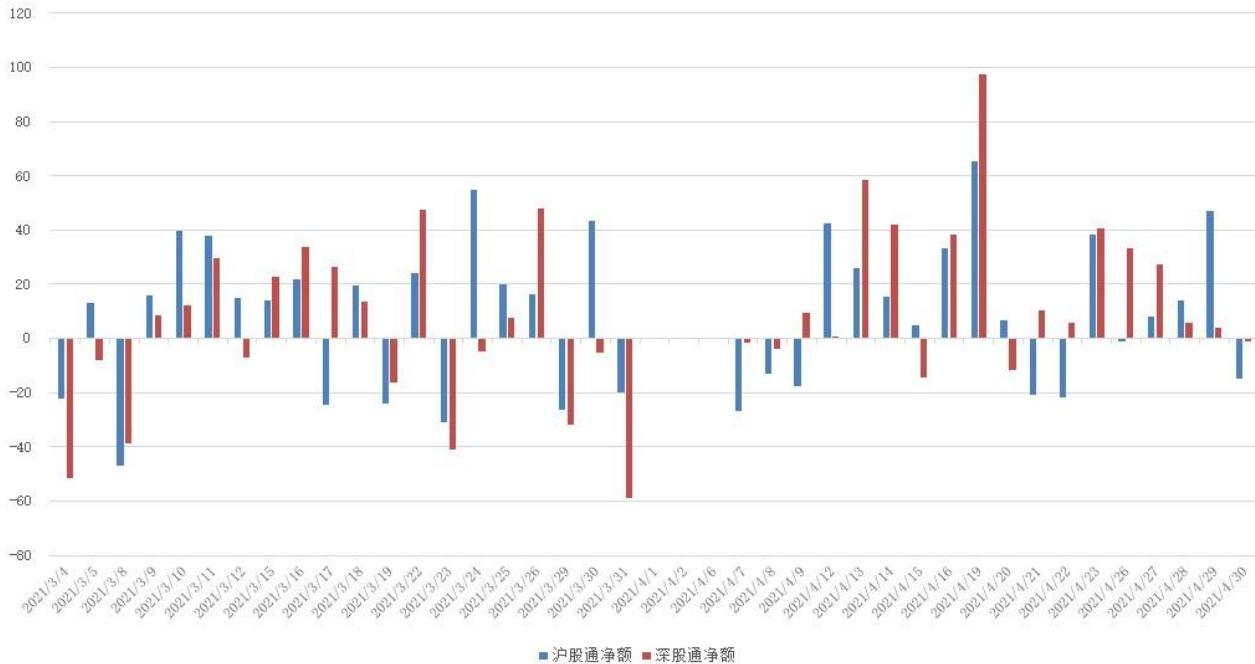
数据来源：济安金信基金评价中心（数据截止日期：2021.04.30）


**济安金信**  
 基金评价中心

### 3.2 沪股通、深股通资金流向

北向资金持续净流入，累计金额 122 亿。具体来看，沪股通资金净买入 53.19 亿，深股通资金净买入 68.81 亿。

图 3：近四十个交易日沪股通、深股通资金流向



数据来源：济安金信基金评价中心（数据截止日期：2021.04.30）

## 4. 债券市场回顾

货币市场方面，央行维持投放完全对冲回笼资金的公开市场操作节奏，资金面保持平稳。周内央行逆回购投放资金 500 亿，到期逆回购 500 亿，全口径公开市场操作零净投放；银行间市场短端利率明显上行。

债市以震荡为主。利率债方面，国债及国开债到期收益率周内呈现先上后下的趋势，整周小幅下行，期限利差走阔，其中 1 年期国债到期收益率下行 3bp，1 年期国开债收益率下行 4bp，10 年期国债收益率下行 1bp，10 年期国开债收益率基本持平；信用债方面，各期限和等级品种到期收益率有所分化，信用利差多数走阔，其中，AAA 级企业债收益率平均下行 3bp，AA 级企业债收益率平均下行 3bp；转债整体窄幅震荡，中证转债指数基本与前一周持平。



## 5. 市场要闻

### 宏观经济：

4月27日，国家统计局发布数据显示，一季度，全国规模以上工业企业实现利润总额18253.8亿元，同比增长1.37倍，比2019年同期增长50.2%，两年平均增长22.6%（以2019年同期为基数，采用几何平均方法计算）。3月份，规模以上工业企业实现利润7111.8亿元，同比增长92.3%。生产销售较快增长为企业效益改善奠定良好基础，各行业利润普遍增长，近四成行业利润翻番。（证券日报）

中国物流与采购联合会、国家统计局服务业调查中心30日发布的数据显示，4月份，制造业PMI、非制造业PMI和综合PMI产出指数分别为51.1%、54.9%和53.8%，比上月回落0.8、1.4和1.5个百分点，仍均保持在扩张区间，我国经济运行持续稳定恢复。（上海证券报）

### 权益市场：

4月30日，上交所就修订《上海证券交易所科创板上市公司重大资产重组审核规则》《上海证券交易所科创板上市委员会管理办法》，公开征求意见。《审核规则》拟修订主要包括：一是增加科创公司发行股份购买资产申请的并购重组委审议程序；二是调整审核时间，完善相关计算规则。《上市委管理办法》拟修订主要包括：一是明确设立并购重组委，规定并购重组委的职责；二是规定并购重组委的履职、会议组织、审议工作监督等按照科创板上市委员会相关规定执行。（上海证券报）

### 债券市场：

4月27日，央行发布3月份金融市场运行情况。债券市场发行情况方面，3月份，债券市场共发行各类债券6.2万亿元。其中，国债发行4640亿元，地方政府债券发行4771.5亿元，金融债券发行9738.9亿元，公司信用类债券发行1.6万亿元，信贷资产支持证券发行1014.4亿元，同业存单发行2.6万亿元。（证券日报）

4月26日，中国证券业协会发布2021年一季度证券公司债券承销业务专项统计。今年一季度，29家证券公司作为绿色公司债券主承销商或绿色资产证券化产品管理人（沪深交易所市场）共承销发行25只产品，合计金额266.29亿元，其中资产证券化产品19.20亿元。15家证券公司承销发行9只创新创业公司债，合计98.80亿元。40家证券公司参与地方政府债券合计中标金额231.05亿元，合计中标地区8个。（上海证券报）

## （二）基金市场

### 1. 发行、清盘统计

节前一周共有25只新发基金开始认购，整体仍以权益类基金为主。其中混合型基金12只，股票型基金1只，指数型基金5只，纯债型基金4只，二级债基金3



只。

发生清盘的产品共 5 只，其中经基金持有人大会决议通过终止上市的基金共 2 只；另有 3 只产品因基金资产净值低于合同限制而终止上市。

## 2. 市场要闻

4 月 28 日，华安基金、平安基金、富国基金、中金基金、红土创新基金、东吴基金等 6 家基金公司上报了基础设施公募 REITs 产品，至此已有 10 只基础设施公募 REITs 产品正式上报。证监会官网显示，28 日上报的 REITs 产品包括华安张江光大园、平安广州交投广河高速公路、富国首创水务、中金普洛斯仓储物流、红土创新盐田港仓储物流、东吴-苏州工业园区产业园等 6 只封闭式基础设施证券投资基金。（上海证券报）

世界黄金协会 4 月 29 日发布的《黄金需求趋势报告》显示，今年一季度中国黄金 ETF 持仓净流入 11.5 吨，截至 3 月底国内总持仓量达到 72.4 吨，创下历史新高。报告显示，2021 年一季度全球黄金总需求量为 815.7 吨，与上一季度基本持平，但同比下降 23%，主要由于全球黄金 ETF 净流出 177.9 吨。（上海证券报）

## 二、各类基金整体表现

节前一周权益市场震荡分化，六成左右主动权益类基金（包括股票型、混合型及封闭式基金）及不足半数被动权益类基金周内净值上涨；外盘方面，全球主要市场股指以下行为主；原油价格回升及贵金属价格小幅下跌，超过六数投资于海外市场的 QDII 基金近一周净值收益上涨。

资金面维持平稳，银行间市场短端利率上行，货基收益率较前一周小幅回升；债市窄幅震荡，超过八成纯债型及债券指数型基金近一周净值收益率为正；受权益市场分化影响，七成一级债和不足六成二级债产品近一周净值收益率为正。

### （一）权益类基金

节前一周权益市场震荡分化，六成左右主动权益类基金（包括股票型、混合型及封闭式基金）及不足半数被动权益类基金周内净值上涨。其中，股票型基金近一周平均净值收益为 0.93%，混合型基金近一周平均净值收益为 0.63%，封闭式权益类基金近一周平均净值收益为 0.59%，股票指数型基金近一周平均净值收益为 0.17%。

个股表现方面，医药健康、电力设备、新能源等板块个股表现强势，相关的主题行业基金或相关板块个股持仓比例较高的产品涨幅居前；而国防军工、大金融及通信、计算机等板块表现不佳，相关主题行业基金或重配相关板块个股的产品跌幅居前。





表 2: 节前一周各权益类基金收益表现 (涨幅前 5 位及跌幅前 5 位)

权益类					
基金类型	代码	基金名称	近一周 回报率 (%)	近三年 回报率 (%)	成立以来 回报率 (%)
混合型	210008	金鹰策略配置混合	7.36	112.35	259.17
	005412	金信民长灵活配置混合 A	6.89	--	62.11
	005413	金信民长灵活配置混合 C	6.89	--	54.11
	005682	财通资管消费精选灵活配置混合 A	6.80	126.05	124.29
	011020	财通资管消费精选灵活配置混合 C	6.80	--	8.24
	090019	大成景恒混合 A	-3.73	--	60.55
	006038	大成景恒混合 C	-3.71	--	63.71
	260115	景顺长城中小盘混合	-3.62	43.86	161.18
	000166	中海信息产业精选混合	-3.46	--	44.92
	002885	大摩万众创新灵活配置混合 A	-3.42	-11.75	-16.39
股票型	005825	申万菱信智能驱动股票	7.25	--	183.34
	008412	长盛竞争优势股票 A	5.77	--	16.65
	008413	长盛竞争优势股票 C	5.76	--	15.94
	006692	金信消费升级股票 A	5.67	--	136.84
	006693	金信消费升级股票 C	5.66	--	132.67
	004450	嘉实前沿科技沪港深股票	-2.92	82.70	119.37
	000586	景顺长城中小创精选股票	-2.79	43.25	122.90
	006781	汇丰晋信港股通精选股票	-2.31	--	21.20
	010010	国投瑞银港股通 6 个月定期开放股票	-2.30	--	3.23
	009734	创金合信港股通大消费精选股票 C	-2.22	--	-1.45
封闭式	160926	大成创业板两年定期开放混合 A	8.70	--	23.17
	009798	大成创业板两年定期开放混合 C	8.69	--	22.78
	160529	博时创业板两年定期开放混合	7.38	--	20.42
	162720	广发创业板两年定期开放混合	4.57	--	3.35
	168601	汇安裕阳三年定期开放混合	4.37	--	72.72
	160528	博时研究优选 3 年封闭运作灵活配置混合 C	-3.40	--	10.28
	160527	博时研究优选 3 年封闭运作灵活配置混合 A	-3.38	--	11.26
	161838	银华创业板两年定期开放混合	-2.87	--	-15.39
	506000	南方科创板 3 年定期开放混合	-2.67	--	-6.01
	501205	鹏华创新未来 18 个月封闭运作混合	-2.46	--	-10.59
指数型 (股票)	515120	广发中证创新药产业 ETF	7.05	--	14.33
	161726	招商国证生物医药指数 (LOF)	7.00	--	15.95
	159992	银华中证创新药产业 ETF	6.98	--	54.29
	011040	天弘国证生物医药指数 A	6.93	--	7.91
	011041	天弘国证生物医药指数 C	6.93	--	7.86
	164402	前海开源中航军工指数	-4.04	--	-27.65
	515880	国泰中证全指通信设备 ETF	-4.03	--	-8.25



权益类					
基金类型	代码	基金名称	近一周 回报率(%)	近三年 回报率(%)	成立以来 回报率(%)
	512680	广发中证军工 ETF	-3.96	24.35	1.56
	512660	国泰中证军工 ETF	-3.95	17.96	-0.65
	512560	易方达中证军工 ETF	-3.82	22.83	13.86

数据截止日期：2021 年 4 月 30 日

数据来源：济安金信基金评价中心

注：基金收益统计剔除 ETF 联接基金、因巨额赎回等出现净值异常的基金，不同份额分别计算。

以下为本中心近期建议关注的主动权益类五星基金精选池：

表 3：济安金信权益类基金五星精选池

序号	基金名称	基金代码	基金标签
1	前海开源国家比较优势灵活配置混合	001102	灵活配置
2	前海开源沪港深优势精选灵活配置混合	001875	覆盖港股
3	诺德周期策略混合	570008	周期策略
4	招商行业精选股票	000746	行业精选
5	工银瑞信战略转型主题股票	000991	产业升级
6	交银施罗德股息优化混合	004868	股息优化
7	易方达安心回馈混合	001182	业绩稳健
8	景顺长城鼎益混合(LOF)	162605	价值风格
9	景顺长城新兴成长混合	260108	新兴成长
10	华安沪港深外延增长灵活配置混合	001694	外延增长
11	易方达瑞程灵活配置混合	003961	灵活配置
12	华安行业轮动混合	040016	轮动策略
13	富国美丽中国混合	002593	发展红利
14	工银瑞信文体产业股票	001714	行业轮动
15	兴全商业模式优选混合(LOF)	163415	个股精选

权益类基金数量及细分类较多，业绩展示不能全面反映市场概况。除上述精选的主动权益类基金外，建议关注的主题投资基金名单如下。

表 4：济安金信权益类基金五星精选池（主题类）

基金代码	基金名称	基金类型	成立日期
001679	前海开源中国稀缺资产灵活配置混合	混合型	2015-09-10
001054	工银瑞信新金融股票	股票型	2015-03-19
100060	富国高新技术产业混合	混合型	2012-06-27
001856	易方达环保主题灵活配置混合	混合型	2017-06-02
003095	中欧医疗健康混合	混合型	2016-09-29

数据来源：济安金信基金评价中心



济安金信  
基金评价中心



## (二) 固定收益类基金

### 1. 货币市场基金

资金面基本保持平稳，银行间市场短端利率有所上行，货基收益率较此前一周小幅回升。上周货币基金平均七日年化收益率为 2.2897%，较前一周上升 0.0860%，约八成货基七日年化维持在 2% 以上，24 只产品七日年化收益率高于 3%（不同份额分别计算）。

表 5：济安金信货币型基金五星精选池

基金名称	基金代码	成立日期	基金经理	综合费率
易方达现金增利货币	000621	2015/02/03	石大怿、梁莹	0.20%
南方天天利货币	003474	2016/10/20	夏晨曦、蔡奕奕	0.21%
国金众赢货币	001234	2015/06/05	徐艳芳	0.32%
鹏华金元宝货币	004776	2017/06/16	叶朝明、李可颖	0.21%

数据来源：济安金信基金评价中心

### 2. 债券基金

债市窄幅震荡，超过八成纯债型及债券指数型基金近一周净值收益率为正；受权益市场分化影响，七成一级债和不足六成二级债产品近一周净值收益率为正。其中，纯债型基金近一周平均净值收益为 0.06%，一级债基金近一周平均净值收益为 0.11%，二级债基金近一周平均净值收益为 0.10%，债券指数型基金近一周平均净值收益为 0.05%。

表 6：节前一一周各固定收益类基金收益表现（涨幅前 5 位及跌幅前 5 位）

固定收益类					
基金类型	代码	基金名称	近一周 回报率 (%)	近三年 回报率 (%)	成立以来 回报率 (%)
纯债型	008573	融通通远三个月定期开放债券	2.17	--	2.50
	006164	融通通捷债券	1.43	--	10.08
	000080	天治可转债增强债券 A	1.08	33.33	49.60
	000081	天治可转债增强债券 C	1.04	31.61	45.30
	002586	金鹰添利中长期信用债债券 A	0.89	20.08	25.00
	007443	浙商汇金聚盈中短债债券 C	-3.11	--	1.17
	008323	东方卓行 18 个月定期开放债券 C	-2.38	--	-2.89
	008322	东方卓行 18 个月定期开放债券 A	-2.37	--	-2.30
	009408	格林泓远纯债债券 C	-0.79	--	-4.57
	009407	格林泓远纯债债券 A	-0.79	--	3.79
一级债	008817	华宝可转债债券 C	0.82	--	13.54
	240018	华宝可转债债券 A	0.81	47.38	32.66
	320004	诺安优化收益债券	0.73	41.79	176.59
	291007	泰信债券增强收益 C	0.70	5.55	41.15
	290007	泰信债券增强收益 A	0.70	6.89	47.71
	161115	易方达岁丰添利债券 (LOF)	-0.28	33.13	169.74



济安金信  
基金评价中心

## 固定收益类

基金类型	代码	基金名称	近一周 回报率 (%)	近三年 回报率 (%)	成立以来 回报率 (%)
	519023	海富通稳健添利债券 C	-0.17	6.36	50.73
	290009	泰信债券周期回报	-0.17	10.18	63.88
	519024	海富通稳健添利债券 A	-0.16	6.72	50.00
	360008	光大保德信增利收益债券 A	-0.15	19.69	73.56
	006482	广发可转债债券 A	2.42	--	53.66
	010629	广发可转债债券 E	2.42	--	10.36
	006483	广发可转债债券 C	2.41	--	55.75
	000536	前海开源可转债债券	2.02	30.99	51.48
二级债	006031	南方昌元可转债债券 C	1.60	--	44.68
	020019	国泰双利债券 A	-1.40	11.61	97.58
	020020	国泰双利债券 C	-1.39	10.30	87.87
	519059	海富通可转债优选债券	-0.86	--	-0.04
	005272	安信恒利增强债券 C	-0.71	--	9.15
	090017	大成可转债增强债券	-0.69	16.22	30.21
	510080	长盛全债指数增强	0.38	24.50	300.45
	007846	华富中债-0-5 年中高等级信用债收益平衡 指数 A	0.25	--	2.14
	007847	华富中债-0-5 年中高等级信用债收益平衡 指数 C	0.23	--	2.43
指数型 (债券)	160123	南方中债 10 年期国债指数 A	0.20	10.93	9.54
	160124	南方中债 10 年期国债指数 C	0.18	9.75	7.78
	008436	长信中证可转债及可交换债券 50 指数 C	-0.19	--	0.99
	008435	长信中证可转债及可交换债券 50 指数 A	-0.19	--	1.26
	008403	中泰中证可转债及可交换债券指数 C	-0.10	--	2.46
	008402	中泰中证可转债及可交换债券指数 A	-0.10	--	2.86
	511060	海富通上证 5 年期地方政府债 ETF	-0.10	--	4.48

数据截止日期：2021 年 4 月 30 日

数据来源：济安金信基金评价中心

注：基金收益统计剔除 ETF 联接基金、因巨额赎回等出现净值异常的基金，不同份额分别计算。

### (三) QDII 基金

外围市场方面，全球大部分主要市场股指下跌。美债收益率回落，业绩预期较好的成长板块再次受到资金关注，纳指录得年内最高单月涨幅；欧洲及亚太市场主要股指窄幅收跌。大宗商品方面，原油价格回升；贵金属方面，黄金及白银价格小幅下跌。

截至 4 月 30 日已公布的净值数据显示，超过六成投资于海外市场的 QDII 基金近一周净值收益上涨，平均涨跌幅为 0.92%。由于交易时间、交易机制等不同，投资者在投资 QDII 基金前需充分了解其运作所面临的各项风险，审慎做出投资决策。

表 7：节前一周海外基金收益表现（涨幅前 5 位及跌幅前 5 位）


**济安金信**  
 基金评价中心

基金类型	代码	基金名称	近一周 回报率 (%)	近三年 回报率 (%)	成立以来 回报率 (%)
QDII	162411	华宝标普油气上游股票(QDII-LOF)人民币 A	9.43	-34.02	-59.75
	007844	华宝标普油气上游股票(QDII)人民币 C	9.43	—	1.21
	162719	广发道琼斯石油指数(QDII-LOF)人民币 A	8.90	-1.15	5.97
	004243	广发道琼斯石油指数(QDII-LOF)人民币 C	8.88	-0.63	6.34
	163208	诺安油气能源(QDII-FOF-LOF)	6.84	-30.09	-37.50
	159954	南方恒生中国企业(QDII-ETF)	-3.00	0.57	-1.21
	159823	嘉实恒生中国企业 ETF(QDII)	-2.89	—	2.22
	007976	易方达黄金主题(QDII-LOF-FOF)人民币 C	-2.80	—	-0.87
	161116	易方达黄金主题(QDII-LOF-FOF)人民币 A	-2.79	15.94	-20.00
	510900	易方达恒生国企 ETF(QDII)	-2.61	-1.47	21.76

数据截止日期：2021 年 4 月 30 日

数据来源：济安金信基金评价中心

注：基金收益统计剔除 ETF 联接基金、因巨额赎回等出现净值异常的基金，不同份额分别计算。

另外由于国际市场交易结算时间不同、业绩披露频率不同等原因，QDII 基金在统计日无净值披露的使用最近一期净值披露数据。



济安金信  
基金评价中心

## 风险提示及免责声明

市场有风险，投资需谨慎。基金的风险收益特性与银行存款、债券等投资工具不同，投资人所持有的基金份额可以分享基金投资所产生的收益，也可能承担基金投资所带来的损失，并不构成业绩保障。因此投资者需审慎评估自身的财务状况及风险承受能力，并选择与之相匹配的基金产品进行投资。

基金作为一种投资工具，其过往业绩并不代表未来表现。基金净值表现的短期波动难以预测，建议投资人不要过于关注基金的短期业绩，而是追求长期资产的长期稳健增值。

本报告所载的全部内容均基于已公开的市场信息，但不保证该等信息的准确性或完整性。在任何情况下，本报告中的信息或所表述的意见不构成对任何人的投资建议。



济安金信  
基金评价中心