

# 【第 515 期】济安金信基金周报

## (2021.02.18—2021.02.20)

### 目录

一、市场概况.....	2
(一) 基础市场.....	2
1. A 股市场回顾.....	2
2. 腾讯济安指数表现.....	2
3. 资金概况.....	3
4. 债券市场回顾.....	4
5. 市场要闻.....	5
(二) 基金市场.....	5
1. 发行、清盘统计.....	5
2. 市场要闻.....	6
二、各类基金整体表现.....	6
(一) 权益类基金.....	6
(二) 固定收益类基金.....	9
1. 货币市场基金.....	9
2. 债券基金.....	9
(三) QDII 基金.....	10
风险提示及免责声明.....	12

济安金信基金评价中心

基金评价中心基金研究员 张碧璇  
Email: zbx@jajx.com

地址: 北京市海淀区万柳东路 25 号万  
泉商务花园 301

## 一、市场概况

### (一) 基础市场

图 1：指数动态（2021.02.18—2021.02.20）



数据来源：济安金信基金评价中心

#### 1. A股市场回顾

上周（2021.02.18—2021.02.20）节后首个交易周，A股受长假期间外盘走强提振大幅高开，但随后走势下落，股指整体维持高位震荡。盘面上，两市量能回升至万亿区间，但指数与个股间以及行业板块间分化严重，市场风格出现切换，前期涨幅较大的机构抱团板块大幅下挫拖累指数，超跌的中小市值品种及低估的顺周期板块走强。具体来看，申万一级行业中，采掘、有色金属及商业贸易板块近一周涨幅居前，家用电器、食品饮料及电器设备板块近一周跌幅居前。

#### 2. 腾讯济安指数表现

腾讯济安指数整周上涨 4.23%。腾讯济安原名“中证腾安价值 100 指数”，由腾讯财经倡导，济安金信设计，中证指数公司发布，是国内第一家由互联网媒体主导发布的证券市场指数。指数基点 1000 点，基日为 2013 年 5 月 18 日，并于 2013 年 11 月 18 日在上交所挂牌。腾讯济安指数具有价值投资导向特征，旨在发掘市场中的价值低估个股组合，形成“黑马”指数。指数成份股 100 只，每年 6 月和 12 月定期更新，完全透明公开，既可以作为基金指数化投资标的，又可以作为普通投资者的“股票池”。



济安金信  
基金评价中心

**表 1：各指数当前估值情况**

指数代码	指数名称	市盈率 PE(TTM)	百分位	股息率	净资产收益率 ROE
000001	上证综指	16.91	16.95%	1.88%	7.31%
399001	深证成指	35.30	46.81%	0.84%	8.72%
399006	创业板指	71.05	39.72%	0.34%	11.11%
399005	中小板指	39.23	46.51%	0.70%	10.59%
000010	上证 180	17.41	21.80%	1.75%	8.07%
000016	上证 50	14.56	17.33%	2.15%	7.87%
000300	沪深 300	14.93	19.23%	2.26%	8.02%
000905	中证 500	29.59	17.70%	1.16%	5.99%
000847	腾讯济安	8.14	5.60%	3.15%	9.54%

数据截至日期：2020 年 2 月 19 日

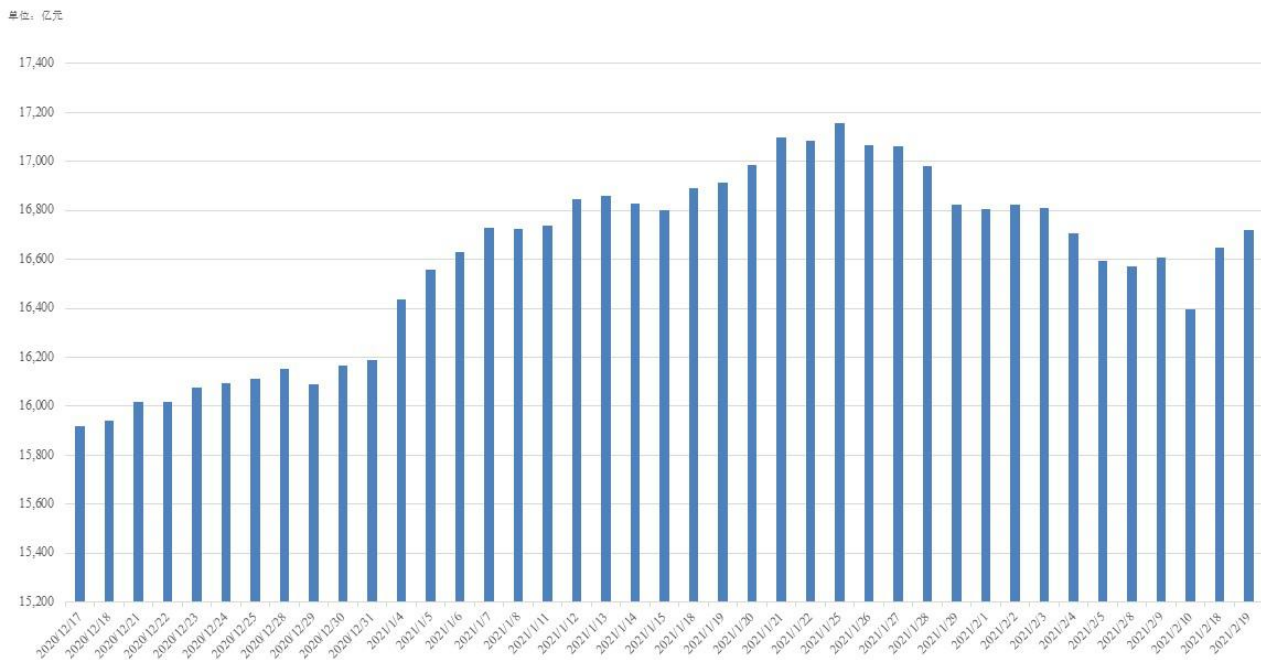
数据来源：济安金信基金评价中心

注：指数估值百分位计算基准日为 2006 年 12 月 31 日

### 3. 资金概况

#### 3.1 沪深两市融资融券

权益市场高位震荡，沪深两市两融余额增加 323.37 亿元。截至 2 月 19 日，两市融资融券总额合计为 16720.52 亿元。

**图 2：近四十个交易日沪市融资融券流向**


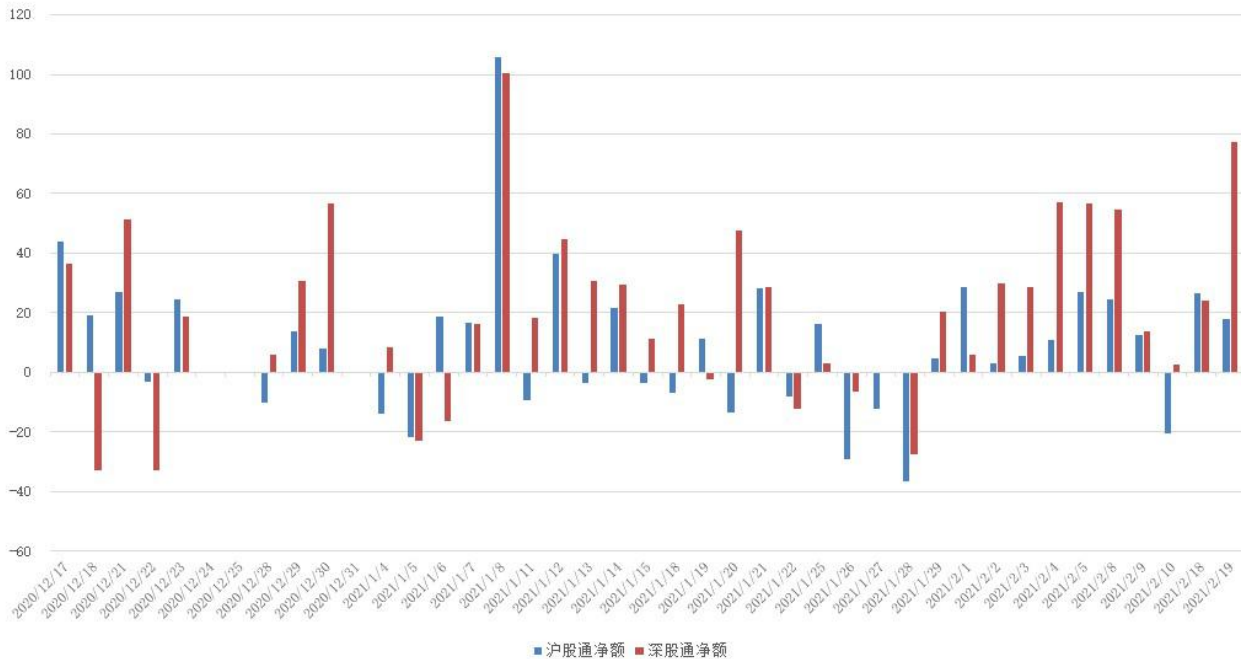
数据来源：济安金信基金评价中心（数据截止日期：2021.02.19）


**济安金信**  
 基金评价中心

### 3.2 沪股通、深股通资金流向

上周北向资金净流入，累计净流入金额 146.26 亿。具体来看，沪股通资金净买入 44.72 亿，深股通资金净买入 101.54 亿。

图 3：近四十个交易日沪股通、深股通资金流向



数据来源：济安金信基金评价中心（数据截止日期：2021.02.19）

## 4. 债券市场回顾

货币市场方面，央行公开市场操作持续谨慎投放资金，流动性持续偏紧。整周央行逆回购投放资金 500 亿，等量续做到期 MLF 2000 亿，到期逆回购 2000 亿，周内累计净回笼资金 1500 亿。银行间利率以下行为主，资金价格中枢维持低位。

广义流动性供给持续压低，债市持续走熊，利率债收益率曲线陡峭化加剧；信用债收益率小幅上行，品种间有所分化，具体来看 1 年期国债收益率下行 3bp，1 年期国开债收益率基本持平，10 年期国债收益率上行 2bp，10 年期国开债收益率上行 2bp；转债指数低位反弹，转股溢价率压缩，中证转债指数周内上涨 1.67%。



## 5. 市场要闻

### 宏观经济:

国家外汇管理局副局长、新闻发言人王春英 19 日就各项问题答记者问时表示 2020 年,我国经常账户顺差 2989 亿美元,与同期国内生产总值(GDP)之比为 2%,继续处于合理区间,跨境资金双向平稳流动,国际收支保持基本平衡。另外 2021 年 1 月我国外汇市场运行总体平稳。从主要指标表现看,银行结售汇顺差 408 亿美元,环比回落 39%;非银行部门涉外收支顺差 488 亿美元,回落 10%。上述指标呈现顺差主要受季节性因素影响,年底前我国货物出口和顺差规模通常较高,春节前企业资金需求增加,贸易项下收结汇也会比较集中。1 月,货物贸易项下结售汇和涉外收支顺差均超过 400 亿美元,为主要顺差项目。(证券日报)

2 月 20 日,全国银行间同业拆借中心发布新一期 LPR 报价,1 年期 LPR 报 3.85%,5 年期以上 LPR 报 4.65%,均与上月持平,符合市场预期。(上海证券报)

### 权益市场:

北京时间 2 月 19 日晚间,国际指数编制公司富时罗素公布了旗舰指数 2021 年 2 月的季度审议结果。公告显示,其旗舰指数富时全球股票指数系列(下简称富时 GEIS)本次总计新增了 129 只 A 股标的,其中大盘股 13 只,中盘股 16 只,小盘股 97 只,以及微盘股 3 只。其中,11 家科创板公司本次正式进入富时 GEIS 指数中。此外,还有部分此前已纳入的 A 股标的因市值变化进行了分类调整。以上变动将于 3 月 19 日收盘后(3 月 22 日开盘前)正式生效。(上海证券报)

### 债券市场:

2 月 19 日,中国人民银行在中国香港成功发行了两期人民币央行票据,其中 3 个月期央行票据 100 亿元,1 年期央行票据 150 亿元,中标利率分别为 2.70% 和 2.74%。此次发行受到多个国家和地区的银行、央行、基金等机构投资者以及国际金融组织参与认购,投标总量约 760 亿元,超过发行量的 3 倍。(证券日报)

近日,债券通公司公布的数据显示,截至今年 1 月末,境外机构投资者累计持有银行间市场债券 3.48 万亿元,较 2020 年 12 月末增加 2228 亿元,创 2017 年 7 月份债券通开通以来新高。(证券日报)

## (二) 基金市场

### 1. 发行、清盘统计

上周共有 19 只新发基金开始认购,其中股票型 2 只,混合型 8 只,纯债型 2 只,指数型 7 只。

上周景顺长城景颐宏利债券因基金资产净值低于合同限制而终止上市。

济安金信  
基金评价中心

## 2. 市场要闻

2月10日，深交所发布信息显示，2020年，全球股市受新冠疫情影响出现大幅波动，但并未改变ETF市场资金持续流入的趋势。全球ETF产品数量和资产规模持续增长，规模接近8万亿美元。全球市场呈现以下特点：（1）欧美市场规模仍然领先，美国ETF市场规模占比达68.41%，欧洲占比达16.07%；（2）美国和欧洲等主要市场ETF产品规模增长放缓，规模增幅分别为23.6%和24.5%，低于全球整体水平（25.6%），亚太地区（如中国境内等）市场规模大幅增长；（3）欧洲市场固收类ETF资金流入连续两年超过权益类ETF；（4）全球ESG ETF快速发展，规模接近2000亿美元，增幅超2倍，且ESG策略成为Smart Beta ETF产品的重要策略。年内，中国境内ETF市场快速发展，产品总规模突破万亿元，较上一年大幅增长57.68%，产品数量和规模均创近十年来新高（上海证券报）

世界黄金协会日前发布数据，今年1月全球黄金交易型开放式指数基金（黄金ETF）实现净流入，流入量为13.8吨，至此全球黄金ETF资产管理规模升至3765吨（约合2260亿美元）。1月份，各区域黄金ETF基金表现参差不齐：欧洲基金占全球黄金ETF流入的主要份额，持仓量增长17.5吨，其中英国黄金ETF基金领跑，持仓增加9.4吨；北美地区黄金ETF基金持仓下跌6.3吨；亚洲黄金ETF资产管理规模基本与上月持平；其他地区总持仓增加约2.7吨。（新华社）

证监会官网显示，2月18日，英国老牌资产管理公司施罗德投资递交了《公募基金资产管理公司设立资格审批》，该项申请材料已被接收。施罗德也成为继贝莱德、路博迈、富达、范达集团和联博之后，又一家意图进入中国公募基金市场的外资资产管理公司。（上海证券报）

## 二、各类基金整体表现

上周权益市场高位震荡，仅三成左右主动权益类基金（包括股票型、混合型及封闭式基金）及半数被动权益类基金周内净值上涨；外盘方面，疫苗接种持续推进强化全球经济复苏预期，全球主要股指震荡上行为主，原油价格不断回升，贵金属价格持续走弱，近七成投资于海外市场QDII基金近一周净值收益上涨。

资金面收紧预期持续，货基收益率较前一周小幅回落；债市整体偏弱，近八成纯债型、一级债及债券指数基金近一周净值收益率为正，二级债基金受权益市场影响涨跌各半。

### （一）权益类基金

上周权益市场高位震荡，仅三成左右主动权益类基金（包括股票型、混合型及封闭式基金）及半数被动权益类基金周内净值上涨。其中，股票型基金近一周平均净值收益为-1.40%，混合型基金近一周平均净值收益为-1.04%，封闭式权益类基金近一周平均净值收益为-0.77%，股票指数型基金近一周平均净值收益为0.41%。

个股表现方面，有色、煤炭等资源类板块在全球经济复苏及通胀上行的背景下大幅走强，相关的主题行业基金或相关板块个股持仓比例较高的产品涨幅居前；而



医疗健康、白酒等前期机构抱团板块回调明显，相关主题行业基金或重配相关板块个股的产品跌幅居前。

表 2：上周各权益类基金收益表现（涨幅前 5 位及跌幅前 5 位）

权益类					
基金类型	代码	基金名称	近一周 回报率 (%)	近三年 回报率 (%)	成立以来 回报率 (%)
混合型	008099	广发价值领先混合	10.64	--	56.20
	003305	前海开源沪港深核心资源灵活配置混合 C	10.23	99.79	116.77
	003304	前海开源沪港深核心资源灵活配置混合 A	10.23	98.44	117.89
	000433	安信鑫发优选灵活配置混合	9.44	70.02	109.80
	180020	银华成长先锋混合	8.72	107.37	113.26
	001559	天弘医疗健康混合 C	-6.27	166.60	160.83
	001558	天弘医疗健康混合 A	-6.25	169.83	164.06
	009469	博时健康成长主题双周期可赎回混合 C	-6.24	--	23.76
	009468	博时健康成长主题双周期可赎回混合 A	-6.23	--	24.43
	050026	博时医疗保健行业混合	-6.20	227.93	427.11
股票型	007130	中庚小盘价值股票	5.85	--	44.57
	001643	汇丰晋信智造先锋股票 A	4.73	235.37	213.60
	001644	汇丰晋信智造先锋股票 C	4.72	230.62	205.56
	001719	工银瑞信国家战略主题股票	4.62	107.08	110.60
	007590	华宝绿色领先股票	4.43	--	45.34
	003231	创金合信医疗保健行业股票 C	-6.48	--	223.29
	003230	创金合信医疗保健行业股票 A	-6.46	--	227.18
	001766	上投摩根医疗健康股票	-6.23	240.87	187.35
	399011	中海医疗保健主题股票	-5.73	162.18	118.64
	000913	农银汇理医疗保健主题股票	-5.68	251.58	232.70
封闭式	161838	银华创业板两年定期开放混合	6.29	--	-3.98
	166024	中欧恒利三年定期开放混合	5.77	23.55	21.17
	009984	鹏华启航两年封闭运作混合	5.11	--	3.30
	009217	博时荣丰回报三年封闭运作灵活配置混合 A	3.79	--	28.05
	009218	博时荣丰回报三年封闭运作灵活配置混合 C	3.78	--	27.55
	501079	大成科创主题 3 年封闭运作灵活配置混合	-4.96	--	143.52
	168601	汇安裕阳三年定期开放混合	-4.90	--	92.41
	160143	南方创业板 2 年定期开放混合 (LOF)	-4.53	--	25.34
	160325	华夏创业板两年定期开放混合	-4.26	--	24.29
	501202	华泰紫金科技创新 3 年封闭运作灵活配置混合 C	-4.22	--	29.60
指数型 (股票)	515220	国泰中证煤炭 ETF	9.92	--	35.16
	510410	博时上证自然资源 ETF	9.45	13.50	-10.62
	690008	民生加银中证内地资源主题	8.23	15.41	-7.90
	512400	南方中证申万有色金属 ETF	7.99	37.89	22.35



权益类					
基金类型	代码	基金名称	近一周 回报率(%)	近三年 回报率(%)	成立以来 回报率(%)
	161217	国投瑞银中证资源指数(LOF)	7.85	42.55	7.20
	501010	汇添富中证生物科技主题指数(LOF)C	-6.48	156.13	166.78
	501009	汇添富中证生物科技主题指数(LOF)A	-6.47	156.37	167.24
	010356	诺安创业板指数增强(LOF)C	-5.91	--	26.62
	163209	诺安创业板指数增强(LOF)A	-5.90	--	95.54
	501006	汇添富中证精准医疗主题指数C(LOF)	-5.81	118.60	88.15

数据截止日期：2021年2月19日

数据来源：济安金信基金评价中心

注：基金收益统计剔除ETF联接基金、因巨额赎回等出现净值异常的基金，不同份额分别计算。

以下为本中心近期建议关注的权益类五星基金精选池：

表3：济安金信权益类基金五星精选池

序号	基金名称	基金代码	基金标签
1	易方达安心回馈混合	001182	业绩稳健
2	前海开源沪港深优势精选灵活配置混合	001875	灵活配置
3	工银瑞信战略转型主题股票	000991	产业升级
4	招商行业精选股票	000746	行业精选
5	景顺长城新兴成长混合	260108	新兴成长
6	富国低碳新经济混合	001985	低碳经济
7	交银施罗德经济新动力混合	519778	创新发展
8	华安沪港深外延增长灵活配置混合	001694	外延增长
9	泓德泓华灵活配置混合	002846	精选个股
10	交银施罗德新生活力灵活配置混合	519772	偏重成长
11	融通行业景气A/B	161606	景气成长
12	工银瑞信文体产业股票	001714	行业轮动
13	汇添富消费行业混合	000083	消费行业
14	广发创新升级灵活配置混合	002939	创新升级
15	泓德远见回报混合	001500	长线投资

权益类基金数量及细分类较多，业绩展示不能全面反映市场概况。除上述精选的混合型基金外，建议关注的主题类权益基金名单如下。

表4：济安金信权益类基金五星精选池（主题类）

基金代码	基金名称	基金类型	成立日期
003095	中欧医疗健康混合A	2016/09/29	003095
001679	前海开源中国稀缺资产灵活配置混合	2015/09/10	001679
519915	富国消费主题混合	2014/12/12	519915
004997	广发高端制造股票A	2017/09/01	004997
001538	上投摩根科技前沿灵活配置混合	2015/07/09	001538

数据来源：济安金信基金评价中心



济安金信  
基金评价中心



## (二) 固定收益类基金

### 1. 货币市场基金

资金面收紧预期持续，银行间市场利率中枢维持低位，货基收益率较前一周小幅回落。上周货币基金平均七日年化收益率为 2.3728%，较前一周回落 0.1063%，超过八成货基七日年化维持在 2% 以上，仅 9 只产品七日年化收益率超过 3%（不同份额分别计算）。

表 5：济安金信货币型基金五星精选池

基金名称	基金代码	成立日期	基金经理	综合费率
易方达现金增利货币	000621	2015/02/03	石大怿、梁莹	0.20%
南方天天利货币	003474	2016/10/20	夏晨曦、蔡奕奕	0.21%
国金众赢货币	001234	2015/06/05	徐艳芳	0.32%
鹏华金元宝货币	004776	2017/06/16	叶朝明、李可颖	0.21%

数据来源：济安金信基金评价中心

### 2. 债券基金

债市整体偏弱，近八成纯债型、一级债及债券指数基金近一周净值收益率为正，二级债基金受权益市场影响涨跌各半。其中，纯债型基金近一周平均净值收益为 0.09%，一级债基金近一周平均净值收益为 0.43%，二级债基金近一周平均净值收益为 0.24%，债券指数型基金近一周平均净值收益为 0.09%。

表 6：上周各固定收益类基金收益表现（涨幅前 5 位及跌幅前 5 位）

固定收益类					
基金类型	代码	基金名称	近一周 回报率 (%)	近三年 回报率 (%)	成立以来 回报率 (%)
纯债型	007683	华商转债精选债券 A	3.49	--	-0.87
	007684	华商转债精选债券 C	3.47	--	-0.98
	008331	万家可转债债券 A	1.76	--	-2.02
	008332	万家可转债债券 C	1.75	--	-2.34
	007262	东方红聚利债券 A	1.48	--	11.94
	006716	东方永泰纯债 1 年定期开放债券 C	-1.39	--	4.14
	006715	东方永泰纯债 1 年定期开放债券 A	-1.39	--	5.00
	003999	富荣富祥纯债债券	-1.17	17.32	19.65
	001575	兴银稳健债券	-0.64	7.91	10.45
	002382	东海祥瑞债券 C	-0.30	13.79	12.08
一级债	009512	天弘添利债券 (LOF)E	3.12	--	-1.12
	164206	天弘添利债券 (LOF)C	3.11	16.71	23.83
	110035	易方达双债增强债券 A	2.93	32.24	92.37
	110036	易方达双债增强债券 C	2.91	31.00	85.95
	290007	泰信债券增强收益 A	2.56	8.68	47.90



济安金信  
基金评价中心

## 固定收益类

基金类型	代码	基金名称	近一周 回报率 (%)	近三年 回报率 (%)	成立以来 回报率 (%)
	007235	广发聚利债券 (LOF) C	-0.67	--	11.40
	162712	广发聚利债券 (LOF) A	-0.66	20.72	113.46
	270029	广发聚财信用债券 A	-0.35	14.74	73.24
	270030	广发聚财信用债券 B	-0.35	13.34	67.88
	200113	长城积极增利债券 C	-0.22	17.87	77.98
	005273	华商可转债债券 A	3.55	49.85	52.07
	005284	华商可转债债券 C	3.54	47.88	50.84
	006898	天弘弘丰增强回报债券 A	3.46	--	0.21
	006899	天弘弘丰增强回报债券 C	3.45	--	-0.55
	002924	华商瑞鑫定期开放债券	3.45	42.06	53.00
二级债	519735	交银施罗德强化回报债券 C	-1.65	20.57	42.04
	519733	交银施罗德强化回报债券 A/B	-1.64	22.19	46.13
	163817	中银转债增强债券 B	-1.49	54.05	185.00
	163816	中银转债增强债券 A	-1.47	55.69	195.50
	000481	华商双债丰利债券 C	-1.29	-51.08	-17.02
	511380	博时中证可转债及可交换债券 ETF	1.59	--	4.87
	165809	东吴中证可转换债券指数	1.46	--	-0.35
	008402	中泰中证可转债及可交换债券指数 A	1.42	--	3.04
	008403	中泰中证可转债及可交换债券指数 C	1.41	--	2.70
	008435	长信中证可转债及可交换债券 50 指数 A	1.13	--	3.75
指数型 (债券)	511060	海富通上证 5 年期地方政府债 ETF	-0.13	--	3.92
	501105	建信中证政策性金融债 8-10 年指数 (LOF)	-0.13	16.92	18.67
	009528	建信中债湖北省地方政府债指数	-0.10	--	2.16
	160124	南方中债 10 年期国债指数 C	-0.09	10.93	6.74
	009746	鹏华中债-市场隐含评级 AAA 信用债 (1-3 年) C	-0.09	--	5.42

数据截止日期: 2021 年 2 月 19 日

数据来源: 济安金信基金评价中心

注: 基金收益统计剔除 ETF 联接基金、因巨额赎回等出现净值异常的基金, 不同份额分别计算。

### (三) QDII 基金

外围市场方面, 疫苗接种持续推进强化全球经济复苏预期, 全球主要股指震荡上行为主。大宗商品方面, 原油价格不断回升; 贵金属方面, 国际金价整周走低。

截至 2 月 19 日已公布的净值数据显示, 近七成投资于海外市场的 QDII 基金近一周净值收益上涨, 平均涨跌幅为 0.37%。由于交易时间、交易机制等不同, 投资者在投资 QDII 基金前需充分了解其运作所面临的各项风险, 审慎做出投资决策。


**济安金信**  
 基金评价中心

表 7：上周海外基金收益表现（涨幅前 5 位及跌幅前 5 位）

基金类型	代码	基金名称	近一周 回报率 (%)	近三年 回报率 (%)	成立以来 回报率 (%)
QDII	008763	天弘越南市场(QDII)A	4.92	——	23.91
	008764	天弘越南市场(QDII)C	4.92	——	23.58
	160723	嘉实原油(QDII-LOF)	3.91	-23.63	-18.73
	501018	南方原油(QDII-FOF-LOF)A	3.56	-29.91	-30.16
	006476	南方原油(QDII-FOF-LOF)C	3.54	——	-50.47
	161127	易方达标普生物科技人民币(QDII-LOF)	-5.85	60.70	106.07
	007976	易方达黄金主题(QDII-LOF-FOF)人民币 C	-5.46	——	-3.35
	161116	易方达黄金主题(QDII-LOF-FOF)人民币 A	-5.45	9.86	-22.00
	008284	易方达全球医药行业(QDII)人民币	-4.93	——	63.88
	001984	上投摩根中国生物医药混合(QDII)	-4.50	105.72	124.44

数据截止日期：2021 年 2 月 19 日

数据来源：济安金信基金评价中心

注：基金收益统计剔除 ETF 联接基金、因巨额赎回等出现净值异常的基金，不同份额分别计算。另外由于国际市场交易结算时间不同、业绩披露频率不同等原因，QDII 基金在统计日无净值披露的使用最近一期净值披露数据。



济安金信  
基金评价中心

## 风险提示及免责声明

市场有风险，投资需谨慎。基金的风险收益特性与银行存款、债券等投资工具不同，投资人所持有的基金份额可以分享基金投资所产生的收益，也可能承担基金投资所带来的损失，并不构成业绩保障。因此投资者需审慎评估自身的财务状况及风险承受能力，并选择与之相匹配的基金产品进行投资。

基金作为一种投资工具，其过往业绩并不代表未来表现。基金净值表现的短期波动难以预测，建议投资人不要过于关注基金的短期业绩，而是追求长期资产的长期稳健增值。

本报告所载的全部内容均基于已公开的市场信息，但不保证该等信息的准确性或完整性。在任何情况下，本报告中的信息或所表述的意见不构成对任何人的投资建议。



济安金信  
基金评价中心