

【第 509 期】济安金信基金周报

(2021.01.04—2021.01.08)

目录

一、市场概况.....	2
(一) 基础市场.....	2
1. A 股市场回顾.....	2
2. 腾讯济安指数表现.....	2
3. 资金概况.....	3
4. 债券市场回顾.....	4
5. 市场要闻.....	5
(二) 基金市场.....	6
1. 发行、清盘统计.....	6
2. 市场要闻.....	6
二、各类基金整体表现.....	6
(一) 权益类基金.....	7
(二) 固定收益类基金.....	9
1. 货币市场基金.....	9
2. 债券基金.....	9
(三) QDII 基金.....	11
风险提示及免责声明.....	12

济安金信基金评价中心

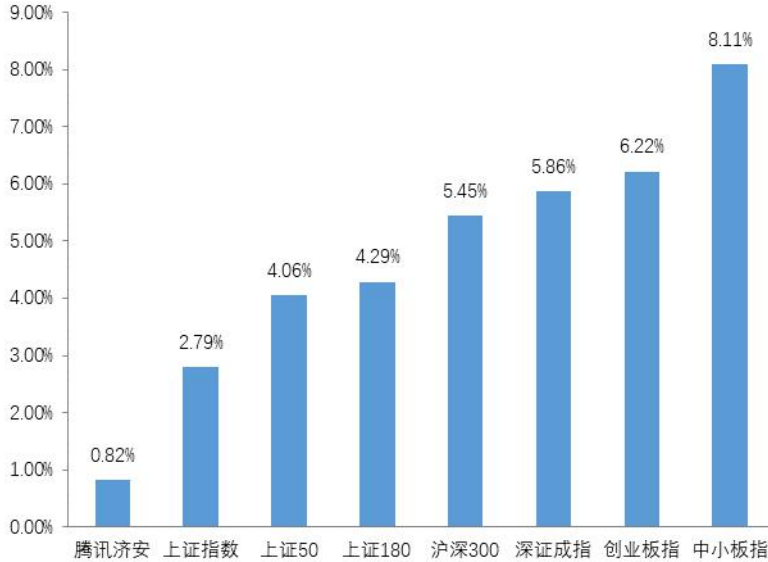
基金评价中心基金研究员 张碧璇
Email: zbx@jajx.com

地址: 北京市海淀区万柳东路 25 号万
泉商务花园 301

一、市场概况

(一) 基础市场

图 1：指数动态（2021.01.04—2021.01.08）



数据来源：济安金信基金评价中心

1. A股市场回顾

上周（2021.01.04—2021.01.08）指数保持震荡上行态势，沪市及创业板指连续收阳直至周五出现小幅回调；两市成交量自节后始终维持在万亿以上，资金情绪较为积极。不过指数拉升下，板块个股间结构性分化加剧，估值较高的机构抱团板块不断走强，中小股则表现疲软。具体来看，申万一级行业中，有色金属、农林牧渔及国防军工板块近一周涨幅居前，纺织服装、房地产及公用事业板块近一周跌幅居前。

2. 腾讯济安指数表现

腾讯济安指数整周上涨 0.82%。腾讯济安原名“中证腾安价值 100 指数”，由腾讯财经倡导，济安金信设计，中证指数公司发布，是国内第一家由互联网媒体主导发布的证券市场指数。指数基点 1000 点，基日为 2013 年 5 月 18 日，并于 2013 年 11 月 18 日在上交所挂牌。腾讯济安指数具有价值投资导向特征，旨在发掘市场中的价值低估个股组合，形成“黑马”指数。指数成份股 100 只，每年 6 月和 12 月定期更新，完全透明公开，既可以作为基金指数化投资标的，又可以作为普通投资者的“股票池”。



济安金信
基金评价中心

表 1：各指数当前估值情况

指数代码	指数名称	市盈率 PE(TTM)	百分位	股息率	净资产收益率 ROE
000001	上证综指	16.55	16.18%	1.96%	7.31%
399001	深证成指	34.24	44.82%	0.87%	8.72%
399006	创业板指	69.84	38.62%	0.35%	11.11%
399005	中小板指	37.54	43.34%	0.74%	10.59%
000010	上证 180	16.87	20.54%	1.84%	8.07%
000016	上证 50	14.19	16.47%	2.24%	7.87%
000300	沪深 300	14.67	18.61%	2.37%	8.02%
000905	中证 500	29.06	17.01%	1.19%	5.99%
000847	腾讯济安	7.47	3.80%	3.46%	9.54%

数据截至日期：2020 年 1 月 8 日

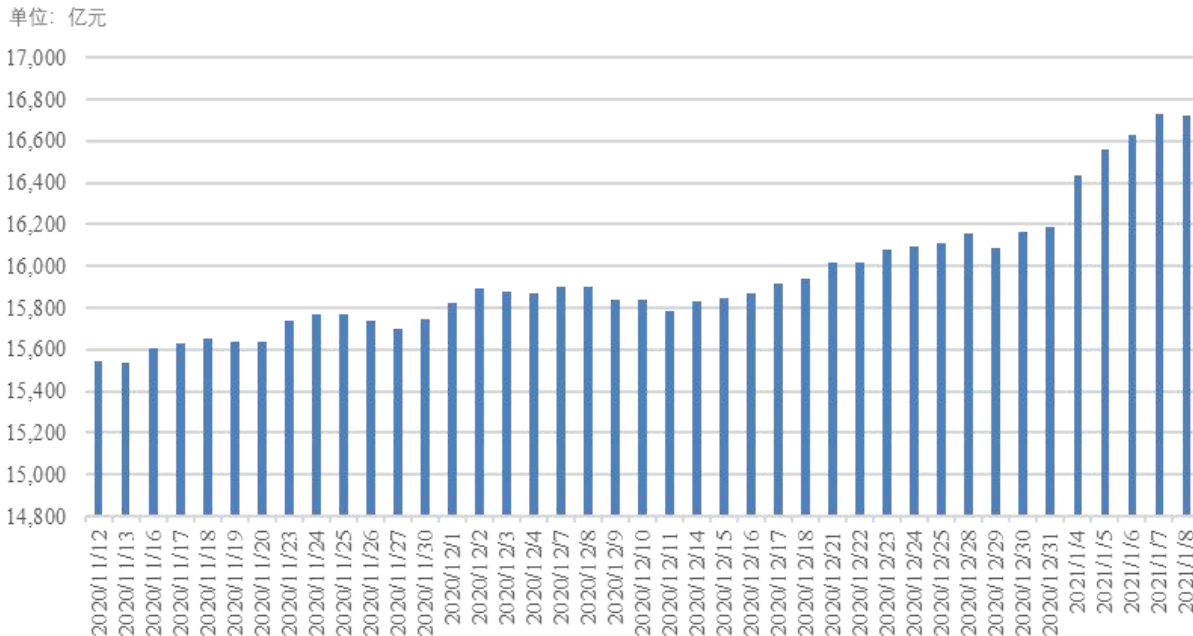
数据来源：济安金信基金评价中心

注：指数估值百分位计算基准日为 2006 年 12 月 31 日

3. 资金概况

3.1 沪深两市融资融券

权益市场延续上行，沪深两市两融余额增加 535.91 亿元。截至 1 月 8 日，两市融资融券总额合计为 16725.99 亿元。

图 2：近四十个交易日沪市融资融券流向


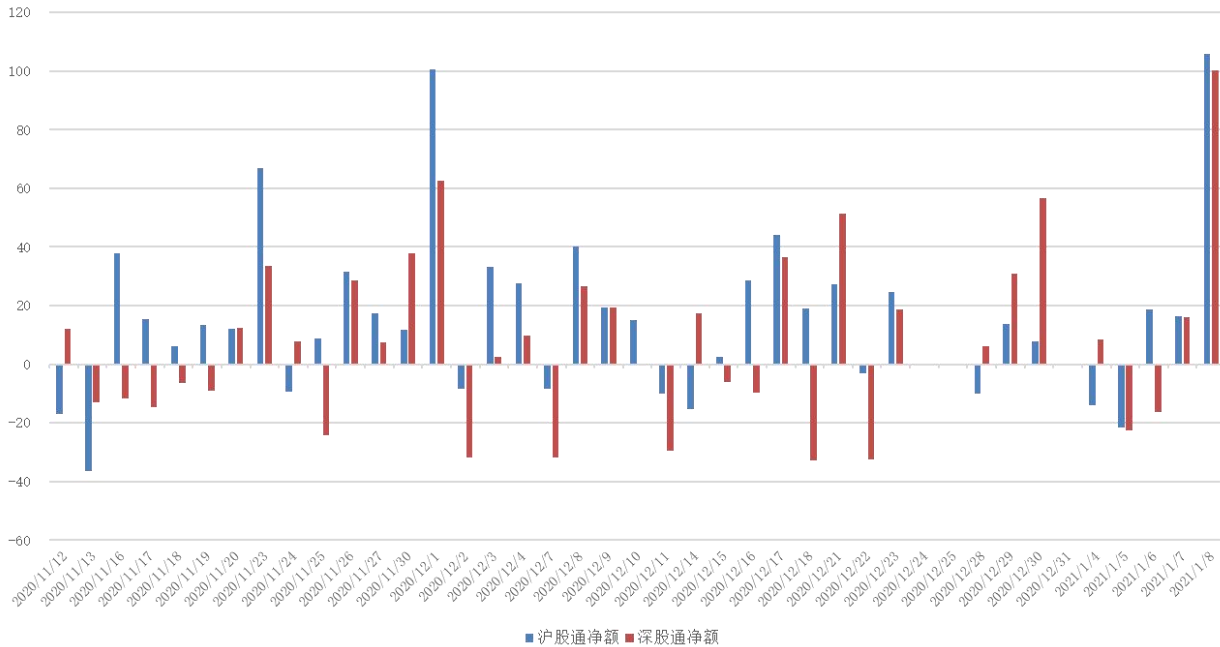
数据来源：济安金信基金评价中心 (数据截止日期：2021.01.08)


济安金信
 基金评价中心

3.2 沪股通、深股通资金流向

上周北向资金持续净流入，累计净流入金额 191.27 亿。具体来看，沪股通资金净买入 105.37 亿，深股通资金净买入 85.91 亿。

图 3：近四十个交易日沪股通、深股通资金流向



数据来源：济安金信基金评价中心（数据截止日期：2021.01.08）

4. 债券市场回顾

货币市场方面，央行逆回购投放有所放缓，资金回笼数额较大，但资金面整体延续宽松。整周央行逆回购投放资金 550 亿，到期逆回购 5200 亿，周内累计净回笼资金 4650 亿。银行间市场利率以下行为主。

债市行情震荡，短端利率有所下行。利率债供给减少，短端债市涨幅明显，中长期震荡，期限利差持续走阔，具体来看 1 年期国债收益率下行 12bp，1 年期国开债收益率下行 9bp，10 年期国债收益率与前一周基本持平，10 年期国开债收益率与前一周基本持平；信用债收益率小幅下行，品种间有所分化，等级利差及期限利差走阔，AAA 级企业债收益率平均下行 6bp，AA 级企业债收益率下行 2bp；转债跟随股指上行整体走强，高股性个券涨幅较大，中证转债指数周内涨幅 1.56%。



济安金信
基金评价中心

5. 市场要闻

宏观经济：

2021 年央行工作会议 1 月 4 日召开，会议圈定 2021 年央行工作重点。会议表示，2021 年稳健的货币政策要灵活精准、合理适度，人民银行将构建金融有效支持小微企业等实体经济的体制机制，持续防范化解金融风险，稳步扩大金融双向开放，稳慎推进人民币国际化。（上海证券报）

据财新网 1 月 4 日消息，2020 年 12 月财新中国制造业 PMI（采购经理指数）为 53，虽较 11 月的十年来高点下降 1.9 个百分点，但仍显著高于荣枯线，显示疫情后经济恢复仍在持续。这一走势与统计局制造业 PMI 一致，国家统计局公布的 2020 年 12 月制造业 PMI 为 51.9，回落 0.2 个百分点，为 2020 年第三高位，连续十个月位于扩张区间。（上海证券报）

1 月 4 日召开的国务院常务会议通过的《中华人民共和国印花税法（草案）》将证券交易印花税纳入法律规范。会议表示，草案总结印花税暂行条例多年实践做法，一方面总体保持现行税制不变，并将证券交易印花税纳入法律规范；另一方面适当简并税目，降低部分税率，减轻企业税负，并突出使税收征管更加科学规范，减少自由裁量权，堵塞任意性漏洞。（证券日报）

1 月 7 日，国家外汇管理局副局长、新闻发言人王春英就 2020 年 12 月份外汇储备规模变动情况答记者问时表示，截至 2020 年 12 月末，我国外汇储备规模为 32165 亿美元，较 11 月末上升 380 亿美元，升幅为 1.2%。12 月，我国外汇市场运行总体稳定，市场交易理性有序。国际金融市场上，受新冠肺炎疫苗进展、主要国家货币及财政政策等影响，美元指数下跌，非美元货币及主要国家资产价格均有上涨。外汇储备以美元为计价货币，非美元货币折算成美元后金额增加，加上资产价格上涨等因素共同作用，当月外汇储备规模上升。（证券日报）

权益市场：

纽约证券交易所 4 日宣布，经与相关监管部门进一步磋商，决定停止推进三家中国电信运营商在纽交所的摘牌程序。纽交所当天在一份公告中说，中国电信、中国移动和中国联通三家电信运营商将继续在纽交所挂牌交易。纽交所合规部门将继续评估相关美国总统行政令对这三家企业及其挂牌交易资格的适用性。此前，纽交所曾于 2020 年 12 月 31 日发布公告称，根据美国总统当年 11 月签署的行政令，启动上述三家中国电信运营商股票在纽交所的摘牌程序，并最早于 2021 年 1 月 7 日暂停这三家运营商的股票交易。（新华社）

1 月 6 日，深交所发布食品及酒制造、电力、汽车制造、纺织服装、化工 5 件行业信息披露指引。包括白酒、新能源车在内的 5 类市场关注度高的传统行业企业，被要求聚焦公司业务模式、产品特征、关键经营信息、特有风险等关键核心问题，着力提升信息披露的有效性、针对性。这是深交所认真贯彻落实国务院《关于进一步提高上市公司质量的意见》有关完善分行业信息披露标准要求，继去年全面修订 18 件和新发布 4 件行业指引后，深入推进行业信息披露规则体系建设，持续夯实资本市场基础性制度的又一重要举措。（上海证券报）



债券市场:

根据彭博8日发布《2020年度中国资本市场承销商排行榜》显示,2020年,中国境内信用债发行总规模超过16万亿元,较2019年增长约26.9%,发行规模再创历史新高。从境外市场来看,2020年,中资公司共发行约2500亿美元的债券(不包括人民币),与去年相比基本持平,其中投资级债券约占发行总量的64.4%。从发行人类型看,房地产行业发行人仍然是离岸市场上最活跃的群体,约占发行总量的25%。(上海证券报)

(二) 基金市场

1. 发行、清盘统计

上周共有29只新发基金开始认购,截至1月8日累计募集份额761.95亿,其中混合型17只,股票型2只,封闭式1只,指数型5只,纯债型4只。

上周共8只基金清盘终止,其中,5只创新未来基金C份额因转型终止;南方中证500工业ETF经基金持有人大会投票决议终止;嘉实新添康定期混合因基金资产净值低于合同限制而终止。

2. 市场要闻

证监会1月8日消息,为进一步加强私募基金监管,严厉打击各类违法违规行为,严控私募基金增量风险,稳妥化解存量风险,提升行业规范发展水平,保护投资者及相关当事人合法权益,日前证监会发布《关于加强私募投资基金监管的若干规定》。

《规定》共十四条,形成了私募基金管理人及从业人员等主体的“十不得”禁止性要求。主要内容如下:一是规范私募基金管理人名称、经营范围,并实行新老划断。二是优化对集团化私募基金管理人监管,实现扶优限劣。三是重申私募基金应当向合格投资者非公开募集。四是明确私募基金财产投资要求。五是强化私募基金管理人及从业人员等主体规范要求,规范开展关联交易。六是明确法律责任和过渡期安排。(上海证券报)

二、各类基金整体表现

上周权益市场持续上行,超过九成主动权益类基金(包括股票型、混合型及封闭式基金)及被动权益类基金周内净值上涨;外盘方面,欧美及亚太市场主要股指全线收涨,原油价格大幅上涨,贵金属价格回调,六成成投资于海外市场的QDII基金近一周净值收益上涨。

资金面总量偏宽松,银行间市场利率以下行为主,货基收益率较前一周再次小幅回落;债市走出震荡行情,九成左右债券型基金近一周收益率为正。



(一) 权益类基金

上周权益市场持续上行，超过九成主动权益类基金（包括股票型、混合型及封闭式基金）及被动权益类基金周内净值上涨。其中，股票型基金近一周平均净值收益为 4.56%，混合型基金近一周平均净值收益为 3.68%，封闭式权益类基金近一周平均净值收益为 3.43%，股票指数型基金近一周平均净值收益为 3.92%。

个股表现方面，板块结构性分化加剧，农业、资源类、新能源设备等板块涨幅明显，相关的主题行业基金或相关板块个股持仓比例较高的产品涨幅居前；而餐饮、纺织服装、地产等板块走弱，相关主题行业基金或重配相关板块个股的产品跌幅居前。

表 2：上周各权益类基金收益表现（涨幅前 5 位及跌幅前 5 位）

权益类					
基金类型	代码	基金名称	近一周 回报率 (%)	近三年 回报率 (%)	成立以来 回报率 (%)
混合型	202027	南方高端装备灵活配置混合 A	13.17	127.62	356.04
	005207	南方高端装备灵活配置混合 C	13.15	122.27	125.65
	001753	红土创新新兴产业灵活配置混合	12.83	77.14	69.70
	006424	嘉合锦程价值精选混合 A	12.50	--	157.70
	006425	嘉合锦程价值精选混合 C	12.48	--	153.57
	004685	金元顺安元启灵活配置混合	-4.04	74.40	77.94
	004223	金信多策略精选灵活配置混合	-3.23	22.28	94.05
	005504	汇添富沪港深大盘价值混合	-3.18	--	25.87
	090019	大成景恒混合 A	-3.13	--	58.88
	006038	大成景恒混合 C	-3.12	--	62.33
股票型	003624	创金合信资源主题精选股票 A	14.55	79.62	132.29
	003625	创金合信资源主题精选股票 C	14.53	78.06	127.28
	005402	广发资源优选股票 A	13.70	94.56	121.04
	010235	广发资源优选股票 C	13.69	--	30.84
	005968	创金合信工业周期精选股票 A	12.49	--	216.41
	010004	景顺长城电子信息产业股票 C	-1.68	--	8.63
	010003	景顺长城电子信息产业股票 A	-1.68	--	8.77
	008619	永赢医药健康股票 C	-1.39	--	15.07
	008618	永赢医药健康股票 A	-1.39	--	15.21
	007950	招商量化精选股票 C	-0.97	--	56.23
封闭式	168601	汇安裕阳三年定期开放混合	9.55	--	97.20
	160527	博时研究优选 3 年封闭运作灵活配置混合 A	9.43	--	22.97
	160528	博时研究优选 3 年封闭运作灵活配置混合 C	9.41	--	22.18
	501091	嘉实瑞熙三年封闭运作混合 A	9.09	--	71.33
	501064	国泰价值优选灵活配置混合	8.97	--	158.52
	506000	南方科创板 3 年定期开放混合	-2.23	--	0.37
	506002	易方达科创板两年定期开放混合	-1.69	--	2.87



权益类					
基金类型	代码	基金名称	近一周 回报率(%)	近三年 回报率(%)	成立以来 回报率(%)
	166024	中欧恒利三年定期开放混合	-1.17	8.33	11.11
	009984	鹏华启航两年封闭运作混合	-0.61	--	-1.38
	501097	国寿安保科技创新3年封闭运作灵活配置混合	-0.39	--	20.95
	512400	南方中证申万有色金属ETF	11.12	15.34	13.53
	690008	民生加银中证内地资源主题	10.80	-4.43	-15.90
	161217	国投瑞银中证资源指数(LOF)	10.07	17.94	-2.70
	512710	富国中证军工龙头ETF	10.02	--	99.36
指数型 (股票)	515700	平安中证新能源汽车产业ETF	9.83	--	128.68
	002236	大成中证360互联网+大数据100指数A	-4.32	15.55	24.10
	003359	大成中证360互联网+大数据100指数C	-4.26	13.67	8.30
	512200	南方中证全指房地产ETF	-2.74	-21.92	-16.68
	515060	华夏中证全指房地产ETF	-2.71	--	-5.82
	159804	国寿安保国证创业板中盘精选88ETF	-1.86	--	14.33

数据截止日期：2021年1月8日

数据来源：济安金信基金评价中心

注：基金收益统计剔除ETF联接基金、因巨额赎回等出现净值异常的基金，不同份额分别计算。

以下为本中心近期建议关注的权益类五星基金精选池：

表3：济安金信权益类基金五星精选池

序号	基金名称	基金代码	基金标签
1	招商行业精选股票	000746	行业精选
2	工银瑞信战略转型主题股票	000991	产业升级
3	融通行业景气A/B	161606	景气成长
4	广发创新升级灵活配置混合	002939	创新升级
5	广发新兴产业精选灵活配置混合A	002124	新兴产业
6	前海开源沪港深优势精选灵活配置混合	001875	灵活配置
7	广发小盘成长混合(LOF)	162703	科技成长
8	富国创新科技混合	002692	创新科技
9	富国低碳新经济混合	001985	低碳经济
10	华安沪港深外延增长灵活配置混合	161616	外延增长
11	国投瑞银新兴产业混合(LOF)	161219	新兴产业
12	鹏华外延成长灵活配置混合	001222	外延成长
13	工银瑞信文体产业股票	001714	行业轮动
14	交银施罗德经济新动力混合	519778	创新发展
15	交银定期支付双息平衡混合	519732	股债平衡

权益类基金数量及细分类较多，业绩展示不能全面反映市场概况。除上述精选的混合型基金外，建议关注的主题类权益基金名单如下。



济安金信
基金评价中心

表 4：济安金信权益类基金五星精选池（主题类）

基金代码	基金名称	基金类型	成立日期
001717	工银瑞信前沿医疗股票	股票型	2016/02/03
000727	融通健康产业灵活配置混合	混合型	2014/12/25
001171	工银瑞信养老产业股票	股票型	2015/04/28
519915	富国消费主题混合	混合型	2014/12/12
001679	前海开源中国稀缺资产灵活配置混合	混合型	2015/09/10

数据来源：济安金信基金评价中心

（二）固定收益类基金

1. 货币市场基金

资金面依然延续宽松，银行间市场利率仍以下行为主，货基收益率较前一周有所回落。上周货币基金平均七日年化收益率为 2.5680%，较前一周下降 0.1508%，超过九成基金七日年化维持在 2% 以上，7 只产品七日年化收益率超过 4%（不同份额分别计算）。

表 5：济安金信货币型基金五星精选池

基金名称	基金代码	成立日期	基金经理	综合费率
金鹰现金增益交易货币 B	004373	2017/03/20	刘丽娟、黄倩倩	0.37%
鹏华金元宝货币	004776	2017/06/06	叶朝明、李可颖	0.21%
国金众赢货币	001234	2015/06/05	徐艳芳	0.32%
易方达现金增利货币 B	000621	2015/02/03	石大怿、梁莹	0.20%

数据来源：济安金信基金评价中心

2. 债券基金

债市整体震荡，转债受权益市场带动表现较为突出。九成左右债券型基金近一周收益率为正，其中，纯债型基金近一周平均净值收益为 0.19%，一级债基金近一周平均净值收益为 0.53%，二级债基金近一周平均净值收益为 1.28%，债券指数型基金近一周平均净值收益为 0.20%。

表 6：上周各固定收益类基金收益表现（涨幅前 5 位及跌幅前 5 位）

固定收益类					
基金类型	代码	基金名称	近一周 回报率 (%)	近三年 回报率 (%)	成立以来 回报率 (%)
纯债型	000081	天治可转债增强债券 C	2.49	32.86	48.40
	000080	天治可转债增强债券 A	2.48	34.57	52.60
	002587	金鹰添利中长期信用债债券 C	1.77	25.84	26.60
	000295	鹏华丰实定期开放债券 A	1.72	15.63	52.62
	008690	平安增利六个月定期开放债券 A	1.70	--	0.29
	002102	创金合信转债精选债券 C	-1.04	--	12.75
	002101	创金合信转债精选债券 A	-1.04	--	13.61


济安金信
 基金评价中心

固定收益类

基金类型	代码	基金名称	近一周 回报率 (%)	近三年 回报率 (%)	成立以来 回报率 (%)
	008731	招商添浩纯债债券 A	-0.72	--	-0.80
	008732	招商添浩纯债债券 C	-0.72	--	-0.43
	519060	海富通纯债债券 C	-0.53	9.16	142.96
	240018	华宝可转债债券 A	3.46	48.58	38.19
	008817	华宝可转债债券 C	3.45	--	18.36
	000014	华夏聚利债券	3.15	45.88	72.52
	000208	建信双债增强债券 C	2.97	4.31	29.67
一级债	000207	建信双债增强债券 A	2.96	5.51	33.41
	164206	天弘添利债券 (LOF)C	-0.94	18.85	25.74
	009512	天弘添利债券 (LOF)E	-0.93	--	0.37
	110036	易方达双债增强债券 C	-0.67	30.09	87.78
	110035	易方达双债增强债券 A	-0.64	31.43	94.20
	161627	融通通福债券 (LOF)C	-0.35	18.28	19.11
	675011	西部利得稳健双利债券 A	6.80	54.54	74.17
	675013	西部利得稳健双利债券 C	6.74	51.97	67.47
	001045	华夏可转债增强债券 A	6.39	63.94	68.20
	050019	博时转债增强债券 A	5.67	46.44	98.31
二级债	050119	博时转债增强债券 C	5.60	44.85	92.98
	690206	民生加银信用双利债券 C	-1.36	8.91	71.10
	690006	民生加银信用双利债券 A	-1.32	10.24	77.25
	519059	海富通可转债优选债券	-1.00	--	2.43
	005887	华夏鼎沛债券 C	-0.92	--	40.41
	005886	华夏鼎沛债券 A	-0.92	--	41.83
	009221	大成彭博巴克莱政策性银行债券 3-5 年指数 A	2.43	--	4.46
	009222	大成彭博巴克莱政策性银行债券 3-5 年指数 C	2.41	--	4.15
	510080	长盛全债指数增强	2.26	25.45	309.65
	008436	长信中证可转债及可交换债券 50 指数 C	1.89	--	4.12
指数型 (债券)	008435	长信中证可转债及可交换债券 50 指数 A	1.89	--	4.22
	511000	招商中债-0-3 年长三角地方政府债 ETF	-0.14	--	0.67
	009445	华夏上海清算所 1-3 年高等级国企中期票据指数 A	-0.10	--	0.19
	009745	鹏华中债-市场隐含评级 AAA 信用债 (1-3 年)A	-0.04	--	5.25
	008957	鹏华中债 3-5 年国开行债券指数 C	-0.03	--	0.16
	511270	海富通上证 10 年期地方政府债 ETF	-0.03	--	12.09

数据截止日期: 2021 年 1 月 8 日

数据来源: 济安金信基金评价中心

注: 基金收益统计剔除 ETF 联接基金、因巨额赎回等出现净值异常的基金, 不同份额分别计算。


济安金信
 基金评价中心

(三) QDII 基金

外围市场方面，美国在确认大选结果时发生暴力冲突，不过资本市场对拜登上任后刺激政策预期乐观，美股三大指数刷新历史新高；欧洲及亚太主要市场股指均整周收涨。大宗商品方面，国际油价大幅上涨；贵金属方面，受美元走强影响，金、银价格回调。

截至1月8日已公布的净值数据显示，六成投资于海外市场的QDII基金近一周净值收益上涨，平均涨跌幅为1.45%。由于交易时间、交易机制等不同，投资者在投资QDII基金前需充分了解其运作所面临的各项风险，审慎做出投资决策。

表 7：上周海外基金收益表现（涨幅前 5 位及跌幅前 5 位）

基金类型	代码	基金名称	近一周 回报率 (%)	近三年 回报率 (%)	成立以来 回报率 (%)
QDII	162411	华宝标普油气上游股票(QDII-LOF)人民币 A	12.00	-47.63	-67.53
	007844	华宝标普油气上游股票(QDII)人民币 C	11.98	—	-18.25
	162719	广发道琼斯石油指数(QDII-LOF)人民币 A	10.09	-20.54	-15.89
	004243	广发道琼斯石油指数(QDII-LOF)人民币 C	10.08	-19.89	-15.39
	163208	诺安油气能源(QDII-FOF-LOF)	8.68	-43.14	-47.40
	206011	鹏华美国房地产(QDII)	-5.18	-27.76	5.03
	320017	诺安全球收益不动产(QDII)	-4.28	-7.89	32.00
	000179	广发美国房地产指数(QDII)	-4.08	1.09	43.47
	160140	南方道琼斯美国精选 REIT 指数(QDII-LOF)A	-4.07	-3.14	-6.01
	160141	南方道琼斯美国精选 REIT 指数(QDII-LOF)C	-4.07	-4.30	-7.19

数据截止日期：2021 年 1 月 8 日

数据来源：济安金信基金评价中心

注：基金收益统计剔除 ETF 联接基金、因巨额赎回等出现净值异常的基金，不同份额分别计算。

另外由于国际市场交易结算时间不同、业绩披露频率不同等原因，QDII 基金在统计日无净值披露的使用最近一期净值披露数据。



风险提示及免责声明

市场有风险，投资需谨慎。基金的风险收益特性与银行存款、债券等投资工具不同，投资人所持有的基金份额可以分享基金投资所产生的收益，也可能承担基金投资所带来的损失，并不构成业绩保障。因此投资者需审慎评估自身的财务状况及风险承受能力，并选择与之相匹配的基金产品进行投资。

基金作为一种投资工具，其过往业绩并不代表未来表现。基金净值表现的短期波动难以预测，建议投资人不要过于关注基金的短期业绩，而是追求长期资产的长期稳健增值。

本报告所载的全部内容均基于已公开的市场信息，但不保证该等信息的准确性或完整性。在任何情况下，本报告中的信息或所表述的意见不构成对任何人的投资建议。



济安金信
基金评价中心