

# 【第 506 期】济安金信基金周报

## (2020.12.14—2020.12.18)

### 目录

一、市场概况.....	2
(一) 基础市场.....	2
1. A 股市场回顾.....	2
2. 腾讯济安指数表现.....	2
3. 资金概况.....	3
4. 债券市场回顾.....	4
5. 市场要闻.....	5
(二) 基金市场.....	6
1. 发行、清盘统计.....	6
2. 市场要闻.....	6
二、各类基金整体表现.....	7
(一) 权益类基金.....	7
(二) 固定收益类基金.....	9
1. 货币市场基金.....	9
2. 债券基金.....	9
(三) QDII 基金.....	11
风险提示及免责声明.....	12

济安金信基金评价中心

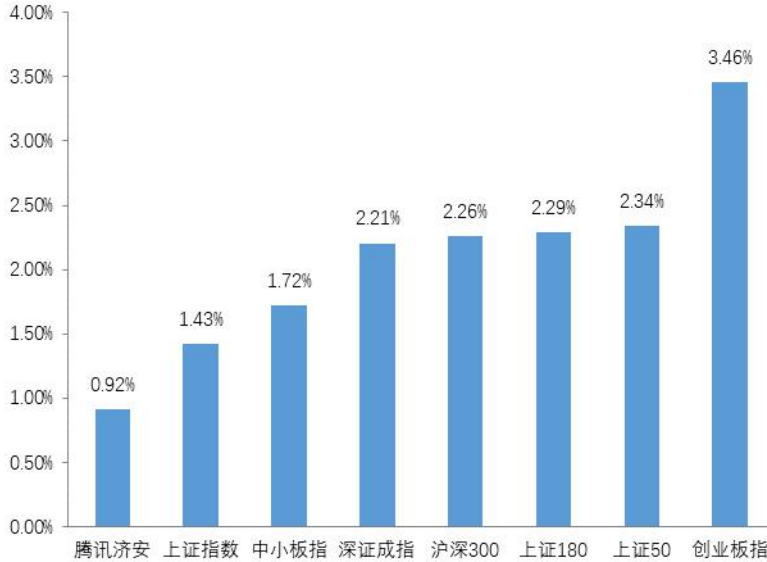
基金评价中心基金研究员 张碧璇  
Email: zbx@jajx.com

地址: 北京市海淀区万柳东路 25 号万  
泉商务花园 301

## 一、市场概况

### (一) 基础市场

图 1：指数动态（2020.12.14—2020.12.18）



数据来源：济安金信基金评价中心

#### 1. A股市场回顾

上周（2020.12.14—2020.12.18）两市均震荡收涨，但临近年底，市场交投较为清淡，板块间出现分化。从盘面上看，能源、有色等顺周期行业继续走强，新能源车、白酒、医疗等板块抱团上涨，而前期有所反弹的金融、地产等估值相对较低的板块则再次走弱。具体来看，申万一级行业中，有色金属、电气设备及医药生物板块近一周涨幅居前，纺织服装、通信及电子板块近一周跌幅居前。

#### 2. 腾讯济安指数表现

腾讯济安指数整周上涨 0.92%。腾讯济安原名“中证腾安价值 100 指数”，由腾讯财经倡导，济安金信设计，中证指数公司发布，是国内第一家由互联网媒体主导发布的证券市场指数。指数基点 1000 点，基日为 2013 年 5 月 18 日，并于 2013 年 11 月 18 日在上交所挂牌。腾讯济安指数具有价值投资导向特征，旨在发掘市场中的价值低估个股组合，形成“黑马”指数。指数成份股 100 只，每年 6 月和 12 月定期更新，完全透明公开，既可以作为基金指数化投资标的，又可以作为普通投资者的“股票池”。



济安金信  
基金评价中心

**表 1：各指数当前估值情况**

指数代码	指数名称	市盈率 PE(TTM)	百分位	股息率	净资产收益率 ROE
000001	上证综指	15.75	14.49%	2.07%	7.31%
399001	深证成指	30.73	38.19%	0.97%	8.72%
399006	创业板指	59.26	29.08%	0.41%	11.11%
399005	中小板指	33.18	35.14%	0.84%	10.59%
000010	上证 180	15.59	17.58%	2.00%	8.07%
000016	上证 50	13.33	14.47%	2.40%	7.87%
000300	沪深 300	13.84	16.61%	2.52%	8.02%
000905	中证 500	27.93	15.55%	1.24%	5.99%
000847	腾讯济安	7.30	3.33%	3.60%	9.54%

数据截至日期：2020 年 12 月 18 日

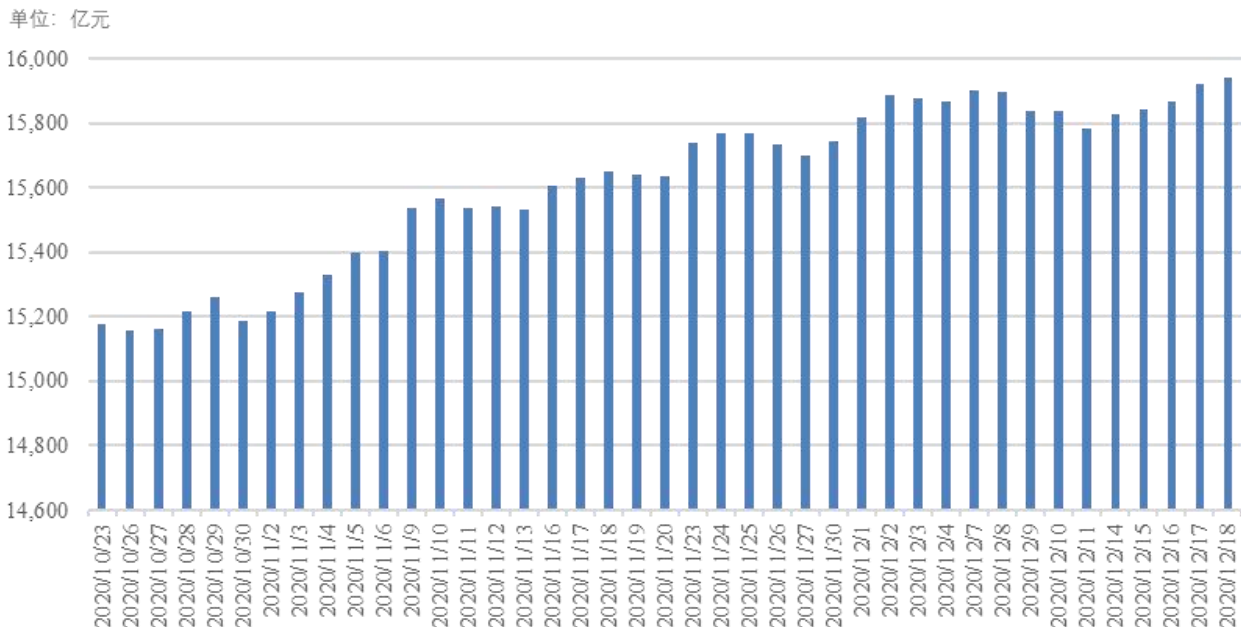
数据来源：济安金信基金评价中心

注：指数估值百分位计算基准日为 2006 年 12 月 31 日

### 3. 资金概况

#### 3.1 沪深两市融资融券

权益市场震荡反弹，沪深两市两融余额增加 159.06 亿元。截至 12 月 18 日，两市融资融券总额合计为 15941.38 亿元。

**图 2：近四十个交易日沪市融资融券流向**


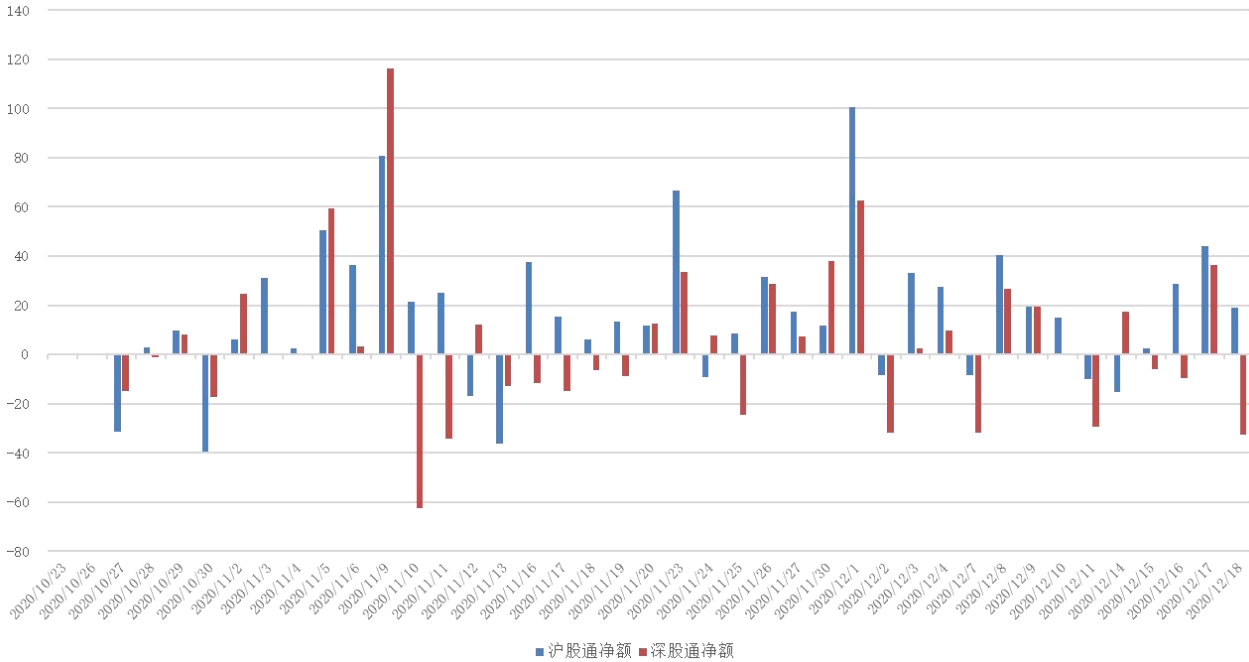
数据来源：济安金信基金评价中心（数据截止日期：2020.12.18）


**济安金信**  
 基金评价中心

### 3.2 沪股通、深股通资金流向

上周北向资金小幅净流入，累计净流入金额 84.84 亿。具体来看，沪股通资金净买入 79.13 亿，深股通资金净买入 5.71 亿。

图 3：近四十个交易日沪股通、深股通资金流向



数据来源：济安金信基金评价中心（数据截止日期：2020.12.18）

### 4. 债券市场回顾

货币市场方面，央行超预期增量续作 MLF，市场流动性相对宽松。整周央行公开市场回购投放资金 600 亿，到期逆回购 1500 亿，MLF 投放 9500 亿，到期 3000 亿，周内累计净投放资金 5600 亿元。银行间市场利率先下后上，隔夜回购利率普遍上行。周五召开的中央经济工作会议也表示，来年的各项紧急政策不会出现急转弯，财政、货币政策表述也较注重政策的延续性，因此市场对于政策退出及过度收缩的担忧有所缓解。另外，美联储议息会议表示维持当前利率不变，全球货币宽松环境延续。

债市小幅震荡上行。利率债受供给减少、MLF 增量续作流动性相对宽松等因素影响，收益率有所下行，期限利差走阔，具体来看 1 年期国债收益率下行 11bp，1 年期国开债收益率下行 8bp，10 年期国债收益率基本持平，10 年期国开债收益率下行 5bp；信用债方面，收益率小幅回落，等级利差及期限利差均走阔，AAA 级企业债收益率平均下行 3bp，AA 级企业债收益率下行 2bp；转债价格整体回调后小幅反弹，中证转债指数周内涨幅 0.16%，转股溢价率压缩。



## 5. 市场要闻

### 宏观经济:

12月15日,国家统计局召开新闻发布会,国家统计局新闻发言人付凌晖在发布会上表示,11月份国民经济运行延续恢复态势,生产和需求继续回升,就业保持总体稳定,市场发展活力在增强,民生保障也得到加强。具体看,表现在几个方面:第一,三大产业生产形势较好,粮食产量连续6年稳定在1.3万亿斤以上,11月规模以上工业增加值同比增长7%,服务业生产指数同比增长8%;第二,三大需求继续回升,11月社零总额同比增长5%,1-11月份,固定资产投资增长2.6%,11月份进出口同比增长7.8%;第三,市场主体活力在增强,今年以来新增市场主体同比继续保持两位数增长,11月份制造业PMI为52.1%,非制造业商务活动指数为56.4%,均为年内新高;第四,就业民生保障有力,城镇调查失业率比上月继续回落0.1个百分点,已经接近上年同期水平。(证券日报)

### 权益市场:

12月14日,沪深交易所对《上海证券交易所股票上市规则》、《深圳证券交易所股票上市规则》以及《上海证券交易所科创板股票上市规则》、《深圳证券交易所创业板股票上市规则》等多项配套规则进行修订,并发布修订后的相关规则征求意见稿,对外公开征求意见。本次退市制度改革对原有退市环节进行了调整,即按照退市情形分节规定,分为交易类、财务类、规范类、重大违法类等4类强制退市类型以及主动退市情形,并按每一类退市情形分节规定相应的退市情形和完整的退市实施程序。(上海证券报)

12月15日,财政部发布数据显示,今年前11个月,全国一般公共预算收入169489亿元,同比下降5.3%。其中,证券交易印花税1728亿元,同比增长49.2%。(证券日报)

### 债券市场:

12月17日,央行发布11月份金融市场运行情况。从债券市场发行情况来看,11月份,债券市场共发行各类债券4.7万亿元。其中,国债发行7069.9亿元,地方政府债券发行1383.6亿元,金融债券发行7326.5亿元,公司信用类债券发行1万亿元,资产支持证券发行2612.3亿元,同业存单发行1.8万亿元。截至11月末,债券市场托管余额为115.7万亿元。

从债券市场运行情况来看,11月份,银行间债券市场现券成交14.2万亿元,日均成交6751.9亿元,同比下降33.66%,环比上升8.86%。交易所债券市场现券成交2.1万亿元,日均成交1009亿元,同比上升196.78%,环比下降24.37%。11月末,银行间债券总指数为202.2点,较上月末上升0.4点。

在货币市场运行情况方面,11月份,银行间货币市场成交共计83.1万亿元,同比上升0.15%,环比上升26.58%。(证券日报)

据财政部消息,为规范地方政府债券发行管理,保护投资者合法权益,根据《中华人民共和国预算法》、《中共中央办公厅 国务院办公厅关于做好地方政府专项债券发行及项目配套融资工作的通知》和《国务院关于加强地方政府性债务管理的意



见》（国发〔2014〕43号）等法律法规和相关规定，财政部制定了《地方政府债券发行管理办法》，自2021年1月1日起施行。《地方政府一般债券发行管理暂行办法》（财库〔2015〕64号）和《地方政府专项债券发行管理暂行办法》（财库〔2015〕83号）同时废止。

《地方政府债券发行管理办法》指出，地方财政部门应当在国务院批准的分地区限额内发行地方政府债券。新增债券、再融资债券、置换债券发行规模不得超过财政部下达的当年本地区对应类别的债券限额或发行规模上限。（上海证券报）

## （二）基金市场

### 1. 发行、清盘统计

上周共有27只新发基金开始认购，截至12月18日累计募集份额50.01亿，其中混合型18只，纯债型4只，二级债1只，指数型4只。

上周共5只基金清盘终止，前海开源健康分级子基金因转型终止；中欧睿诚定开混合、财通景利纯债、嘉实理财宝7天债券、鹏华兴润定开混合因基金资产净值低于合同限制而终止。

### 2. 市场要闻

12月14日世界黄金协会的数据显示，11月份全球黄金交易型开放式指数基金持仓下降了107吨，为今年以来的首次月度净流出。尽管如此，2020年以来的全球黄金ETF规模显著增长，前11个月净流入达916吨，推升全球黄金ETF总持仓规模达到3793吨，约合2150亿美元。世界黄金协会分析认为，近期国际金价大幅下跌、投资者避险需求下降以及全球股市等风险资产上涨，是11月份黄金ETF持仓减少背后的主要原因。（新华社）

中国基金业协会最新数据显示，截至今年11月末，存续私募基金管理人24611家，管理基金数量94739只，管理基金规模15.91万亿元，较上月增加739.46亿元。其中，存续私募证券投资基金52599只，存续规模达3.74万亿元，环比增加了1.69%；存续私募股权投资基金29,307只，存续规模9.43万亿元，环比增长0.06%；存续创业投资基金10,022只，存续规模1.57万亿元，环比增长1.66%。（上海证券报、中国基金业协会）

近日，全国首单境外投资者通过QFII、RQFII认购外商独资私募证券投资基金管理人（WFOEPFM）基金产品落地。此次的产品为霸菱投资管理（上海）有限公司发行的中国综合债券1号私募证券投资基金，这也是霸菱在中国正式设立的首只境内债券私募基金，主要投资中国固定收益市场。公开资料显示，霸菱资产管理规模超过3540亿美元，2018年8月在上海设立外商独资投资管理公司，并在2019年1月推出首只合格境内有限合伙人（QDLP）产品；2019年6月，霸菱的外商独资投资管理公司登记成为私募基金管理人。（上海证券报）



## 二、各类基金整体表现

上周权益市场震荡上行，九成主动权益类基金（包括股票型、混合型及封闭式基金）及被动权益类基金周内净值上涨；外盘方面，美股市场走强，三大股指周内均刷新历史新高，欧洲及亚太市场主要股指涨跌互现，原油价格持续回升，贵金属价格反弹，超过八成投资于海外市场的 QDII 基金近一周净值收益上涨。

货币市场资金略宽松，银行间市场利率先降后升，货基收益基本与前一周上涨；债市小幅震荡反弹，九成债券型基金近一周收益率为正。

### （一）权益类基金

上周权益市场震荡上行，九成主动权益类基金（包括股票型、混合型及封闭式基金）及被动权益类基金周内净值上涨。其中，股票型基金近一周平均净值收益为 2.87%，混合型基金近一周平均净值收益为 2.12%，封闭式权益类基金近一周平均净值收益为 2.13%，股票指数型基金近一周平均净值收益为 1.88%。

个基表现方面，板块间分化延续，顺周期行业、新能源汽车及医药生物板块涨幅明显，相关的主题行业基金或相关板块个股持仓比例较高的产品涨幅居前；而通信、消费电子等科技板块走弱，相关主题行业基金或重配相关板块个股的产品跌幅居前。

表 2：上周各权益类基金收益表现（涨幅前 5 位及跌幅前 5 位）

权益类					
基金类型	代码	基金名称	近一周 回报率 (%)	近三年 回报率 (%)	成立以来 回报率 (%)
混合型	002084	新华鑫动力灵活配置混合 C	11.39	115.73	111.20
	002083	新华鑫动力灵活配置混合 A	11.33	116.09	112.20
	000689	前海开源新经济灵活配置混合	10.58	46.27	76.87
	002943	广发多因子灵活配置混合	9.70	102.47	126.32
	400015	东方新能源汽车主题混合	9.62	86.97	243.03
	320007	诺安成长混合	-3.69	83.55	154.03
	004666	长城久嘉创新成长灵活配置混合	-3.48	40.28	42.65
	002560	诺安和鑫灵活配置混合	-3.38	41.77	44.61
	002292	诺安益鑫灵活配置混合	-2.78	28.77	32.76
	000219	博时裕益灵活配置混合	-2.71	74.69	160.16
股票型	003834	华夏能源革新股票	13.34	122.74	137.00
	005669	前海开源公用事业行业股票	10.68	—	56.60
	005927	创金合信新能源汽车主题股票 A	9.95	—	95.85
	005928	创金合信新能源汽车主题股票 C	9.94	—	92.14
	540008	汇丰晋信低碳先锋股票	9.49	90.29	212.62



权益类					
基金类型	代码	基金名称	近一周 回报率(%)	近三年 回报率(%)	成立以来 回报率(%)
	001404	招商移动互联网产业股票	-1.48	43.20	20.00
	007130	中庚小盘价值股票	-1.41	—	37.38
	008619	永赢医药健康股票 C	-1.34	—	15.97
	008618	永赢医药健康股票 A	-1.34	—	16.10
	007590	华宝绿色领先股票	-0.97	—	35.94
	006977	农银汇理海棠三年定期开放混合	7.42	—	150.16
	161912	万家社会责任 18 个月定期开放混合 (LOF) A	6.98	—	139.65
	161913	万家社会责任 18 个月定期开放混合 (LOF) C	6.97	—	137.59
	168601	汇安裕阳三年定期开放混合	6.53	—	64.28
	501083	银华科创主题 3 年封闭运作灵活配置混合	5.93	—	86.77
封闭式	501065	汇添富经典成长定期开放混合	-0.59	—	149.09
	161915	万家创业板 2 年定期开放混合 C	-0.49	—	1.64
	161914	万家创业板 2 年定期开放混合 A	-0.48	—	1.82
	506005	博时科创板三年定期开放混合	-0.18	—	8.10
	501095	中银证券科技创新 3 年封闭运作灵活配置混合	0.02	—	13.84
		合			
	515030	华夏中证新能源汽车 ETF	8.79	—	51.49
	515700	平安中证新能源汽车产业 ETF	8.78	—	88.05
	159806	国泰中证新能源汽车 ETF	8.72	—	92.60
	501057	汇添富中证新能源汽车产业指数 (LOF) A	8.22	—	94.83
指数型 (股票)	501058	汇添富中证新能源汽车产业指数 (LOF) C	8.22	—	93.36
	160418	华安中证银行指数分级	-3.22	13.15	5.96
	008326	西藏东财中证通信技术主题指数 A	-2.73	—	0.47
	008327	西藏东财中证通信技术主题指数 C	-2.73	—	0.24
	515880	国泰中证全指通信设备 ETF	-2.72	—	3.21
	512480	国联安中证全指半导体产品与设备 ETF	-2.04	—	106.83

数据截止日期：2020 年 12 月 18 日

数据来源：济安金信基金评价中心

注：基金收益统计剔除 ETF 联接基金、因巨额赎回等出现净值异常的基金，不同份额分别计算。

以下为本中心近期建议关注的权益类五星基金精选池：

表 3：济安金信权益类基金五星精选池

序号	基金名称	基金代码	基金标签
1	招商行业精选股票	000746	行业精选
2	工银瑞信战略转型主题股票	000991	产业升级
3	融通行业景气 A/B	161606	景气成长
4	广发创新升级灵活配置混合	002939	创新升级
5	广发新兴产业精选灵活配置混合 A	002124	新兴产业



济安金信  
基金评价中心



序号	基金名称	基金代码	基金标签
6	前海开源沪港深优势精选灵活配置混合	001875	灵活配置
7	广发小盘成长混合 (LOF)	162703	科技成长
8	富国创新科技混合	002692	创新科技
9	富国低碳新经济混合	001985	低碳经济
10	华安沪港深外延增长灵活配置混合	161616	外延增长
11	国投瑞银新兴产业混合 (LOF)	161219	新兴产业
12	鹏华外延成长灵活配置混合	001222	外延成长
13	工银瑞信文体产业股票	001714	行业轮动
14	交银施罗德经济新动力混合	519778	创新发展
15	交银定期支付双息平衡混合	519732	股债平衡

权益类基金数量及细分类较多，业绩展示不能全面反映市场概况。除上述精选的混合型基金外，建议关注的主题类权益基金名单如下。

**表 4：济安金信权益类基金五星精选池（主题类）**

基金代码	基金名称	基金类型	成立日期
001717	工银瑞信前沿医疗股票	股票型	2016/02/03
000727	融通健康产业灵活配置混合	混合型	2014/12/25
001171	工银瑞信养老产业股票	股票型	2015/04/28
519915	富国消费主题混合	混合型	2014/12/12
001679	前海开源中国稀缺资产灵活配置混合	混合型	2015/09/10

数据来源：济安金信基金评价中心

## （二）固定收益类基金

### 1. 货币市场基金

资金面相对宽松，银行间市场利率先下后上，货基收益率较前一周有所回升。上周货币基金平均七日年化收益率为 2.4883%，较前一周上升 0.0517%，九成基金七日年化维持在 2% 以上，近 30 只产品七日年化收益率超过 3%（不同份额分别计算）。

**表 5：济安金信货币型基金五星精选池**

基金名称	基金代码	成立日期	基金经理	综合费率
金鹰现金增益交易货币 B	004373	2017/03/20	刘丽娟、黄倩倩	0.37%
鹏华金元宝货币	004776	2017/06/06	叶朝明、李可颖	0.21%
国金众赢货币	001234	2015/06/05	徐艳芳	0.32%
易方达现金增利货币 B	000621	2015/02/03	石大怿、梁莹	0.20%

数据来源：济安金信基金评价中心

### 2. 债券基金

债市震荡回升，利率债、信用债收益率均以下行为主，期限利差及等级利差走阔；转债市场宽幅震荡。九成债券型基金近一周收益率为正，其中，纯债型基金近一周平均净值收益为 0.14%，一级债基金近一周平均净值收益为 0.09%，二级债基金



济安金信  
基金评价中心

近一周平均净值收益为-0.51%，债券指数型基金近一周平均净值收益为0.19%。

表 6: 上周各固定收益类基金收益表现 (涨幅前 5 位及跌幅前 5 位)

固定收益类					
基金类型	代码	基金名称	近一周 回报率 (%)	近三年 回报率 (%)	成立以来 回报率 (%)
纯债型	007821	华泰紫金丰利中短债债券 A	2.44	---	-8.65
	007822	华泰紫金丰利中短债债券 C	2.42	---	-9.13
	007819	华泰紫金丰益中短债债券 A	1.88	---	-2.96
	007820	华泰紫金丰益中短债债券 C	1.88	---	-3.44
	008982	华泰紫金智鑫 3 个月定期开放债券	1.74	---	-4.37
	005070	长江乐丰纯债定期开放债券	-0.89	16.70	17.28
	006723	天弘穗利一年定期开放债券 C	-0.89	---	7.05
	006722	天弘穗利一年定期开放债券 A	-0.88	---	7.66
	002101	创金合信转债精选债券 A	-0.71	8.93	21.35
	002102	创金合信转债精选债券 C	-0.71	7.50	10.51
一级债	000014	华夏聚利债券	1.35	36.33	57.60
	320004	诺安优化收益债券	1.15	41.22	173.63
	110018	易方达增强回报债券 B	0.61	27.38	186.66
	110017	易方达增强回报债券 A	0.60	28.93	202.53
	164105	华富强化回报债券 (LOF)	0.59	23.89	116.45
	164206	天弘添利债券 (LOF)	-2.43	21.73	106.77
	009512	天弘添利债券 (LOF)E	-2.42	---	2.50
	008817	华宝可转债债券 C	-1.00	---	10.39
	240018	华宝可转债债券 A	-0.99	40.23	28.87
	110035	易方达双债增强债券 A	-0.92	35.64	96.73
二级债	675013	西部利得稳健双利债券 C	3.63	37.99	50.82
	675011	西部利得稳健双利债券 A	3.59	40.18	56.72
	008941	华泰紫金周周购 3 个月滚动持有债券 A	3.50	---	-2.16
	008942	华泰紫金周周购 3 个月滚动持有债券 C	3.50	---	-2.41
	210014	金鹰元丰债券	3.32	46.31	84.59
	004793	富荣富乾债券 C	-5.25	---	-2.44
	004792	富荣富乾债券 A	-5.18	---	2.01
	006899	天弘弘丰增强回报债券 C	-2.92	---	1.57
	006898	天弘弘丰增强回报债券 A	-2.92	---	2.28
	008897	上银可转债精选债券	-1.42	---	0.58
指数型 (债券)	510080	长盛全债指数增强	0.81	20.68	291.91
	009280	长信中债 1-3 年政策性金融债指数 A	0.46	---	1.16
	009281	长信中债 1-3 年政策性金融债指数 C	0.44	---	1.52
	007095	建信中债 3-5 年国开行债券指数 C	0.31	---	6.96
	007094	建信中债 3-5 年国开行债券指数 A	0.31	---	7.12
	511180	海富通上证投资级可转债及可交换债券 ETF	-0.08	---	-0.07



## 固定收益类

基金类型	代码	基金名称	近一周 回报率 (%)	近三年 回报率 (%)	成立以来 回报率 (%)
------	----	------	----------------	----------------	-----------------

数据截止日期：2020 年 12 月 18 日

数据来源：济安金信基金评价中心

注：基金收益统计剔除 ETF 联接基金、因巨额赎回等出现净值异常的基金，不同份额分别计算。

### (三) QDII 基金

外围市场方面，美股三大指数周内均刷新历史新高，欧洲主要市场股指多数收涨，亚太地区主要股指涨跌互现；大宗商品价格延续涨势，国际油价持续大幅反弹，贵金属价格回升。截至 12 月 18 日已公布的净值数据显示，超过八成投资于海外市场的 QDII 基金近一周净值收益上涨，平均涨跌幅为 1.42%。由于交易时间、交易机制等不同，投资者在投资 QDII 基金前需充分了解其运作所面临的各项风险，审慎做出投资决策。

**表 7：上周海外基金收益表现（涨幅前 5 位及跌幅前 5 位）**

基金类型	代码	基金名称	近一周 回报率 (%)	近三年 回报率 (%)	成立以来 回报率 (%)
QDII	008284	易方达全球医药行业(QDII)人民币	6.90	—	32.70
	001691	南方香港成长(QDII)	6.17	116.01	118.60
	270023	广发全球精选股票(QDII)	4.85	96.84	313.42
	002379	工银香港中小盘(QDII)人民币	4.77	36.59	88.90
	001984	上投摩根中国生物医药混合(QDII)	4.75	64.11	88.07
	007844	华宝标普油气上游股票(QDII)人民币 C	-5.11	—	-24.95
	162411	华宝标普油气上游股票(QDII-LOF)人民币 A	-5.07	-46.98	-70.20
	004243	广发道琼斯石油指数(QDII-LOF)人民币 C	-4.50	-19.57	-21.74
	162719	广发道琼斯石油指数(QDII-LOF)人民币 A	-4.49	-20.24	-22.23
	163208	诺安油气能源(QDII-FOF-LOF)	-3.28	-41.95	-49.90

数据截止日期：2020 年 12 月 18 日

数据来源：济安金信基金评价中心

注：基金收益统计剔除 ETF 联接基金、因巨额赎回等出现净值异常的基金，不同份额分别计算。

另外由于国际市场交易结算时间不同、业绩披露频率不同等原因，QDII 基金在统计日无净值披露的使用最近一期净值披露数据。



## 风险提示及免责声明

市场有风险，投资需谨慎。基金的风险收益特性与银行存款、债券等投资工具不同，投资人所持有的基金份额可以分享基金投资所产生的收益，也可能承担基金投资所带来的损失，并不构成业绩保障。因此投资者需审慎评估自身的财务状况及风险承受能力，并选择与之相匹配的基金产品进行投资。

基金作为一种投资工具，其过往业绩并不代表未来表现。基金净值表现的短期波动难以预测，建议投资人不要过于关注基金的短期业绩，而是追求长期资产的长期稳健增值。

本报告所载的全部内容均基于已公开的市场信息，但不保证该等信息的准确性或完整性。在任何情况下，本报告中的信息或所表述的意见不构成对任何人的投资建议。



济安金信  
基金评价中心