

【第 505 期】济安金信基金周报

(2020.12.07—2020.12.11)

目录

一、市场概况.....	2
(一) 基础市场.....	2
1. A 股市场回顾.....	2
2. 腾讯济安指数表现.....	2
3. 资金概况.....	3
4. 债券市场回顾.....	4
5. 市场要闻.....	5
(二) 基金市场.....	6
1. 发行、清盘统计.....	6
2. 市场要闻.....	6
二、各类基金整体表现.....	6
(一) 权益类基金.....	6
(二) 固定收益类基金.....	9
1. 货币市场基金.....	9
2. 债券基金.....	9
(三) QDII 基金.....	10
风险提示及免责声明.....	12

济安金信基金评价中心

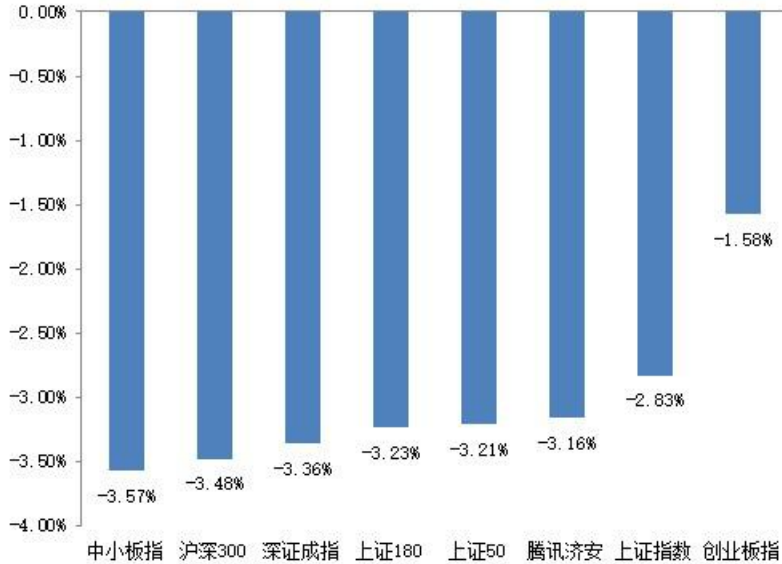
基金评价中心基金研究员 张碧璇
Email: zbx@jajx.com

地址: 北京市海淀区万柳东路 25 号万
泉商务花园 301

一、市场概况

(一) 基础市场

图 1：指数动态（2020. 12. 07—2020. 12. 11）



数据来源：济安金信基金评价中心

1. A股市场回顾

上周（2020. 12. 07—2020. 12. 11）两市震荡下行，创业板指表现略好于主板。前期估值有所修复的大金融板块以及超跌反弹的医药、传媒板块再度走弱，白酒、新能源车等行业走强，两市成交量维持在 7000 亿区间，存量博弈特征明显。行业板块方面，申万一级行业中，食品饮料、休闲服务及电气设备板块近一周涨幅居前，非银金融、传媒及交通运输板块近一周跌幅居前。

2. 腾讯济安指数表现

腾讯济安指数整周下跌 3.16%。腾讯济安原名“中证腾安价值 100 指数”，由腾讯财经倡导，济安金信设计，中证指数公司发布，是国内第一家由互联网媒体主导发布的证券市场指数。指数基点 1000 点，基日为 2013 年 5 月 18 日，并于 2013 年 11 月 18 日在上交所挂牌。腾讯济安指数具有价值投资导向特征，旨在发掘市场中的价值低估个股组合，形成“黑马”指数。指数成份股 100 只，每年 6 月和 12 月定期更新，完全透明公开，既可以作为基金指数化投资标的，又可以作为普通投资者的“股票池”。



济安金信
基金评价中心

表 1：各指数当前估值情况

指数代码	指数名称	市盈率 PE(TTM)	百分位	股息率	净资产收益率 ROE
000001	上证综指	15.54	14.05%	2.10%	7.31%
399001	深证成指	31.26	39.19%	1.03%	8.72%
399006	创业板指	63.79	33.17%	0.46%	11.11%
399005	中小板指	35.30	39.11%	0.86%	10.59%
000010	上证 180	15.01	16.24%	2.11%	8.07%
000016	上证 50	12.73	13.06%	2.53%	7.87%
000300	沪深 300	11.85	11.83%	2.88%	8.02%
000905	中证 500	28.71	16.56%	1.21%	5.99%
000847	腾讯济安	13.40	19.85%	1.85%	9.54%

数据截至日期：2020 年 12 月 11 日

数据来源：济安金信基金评价中心

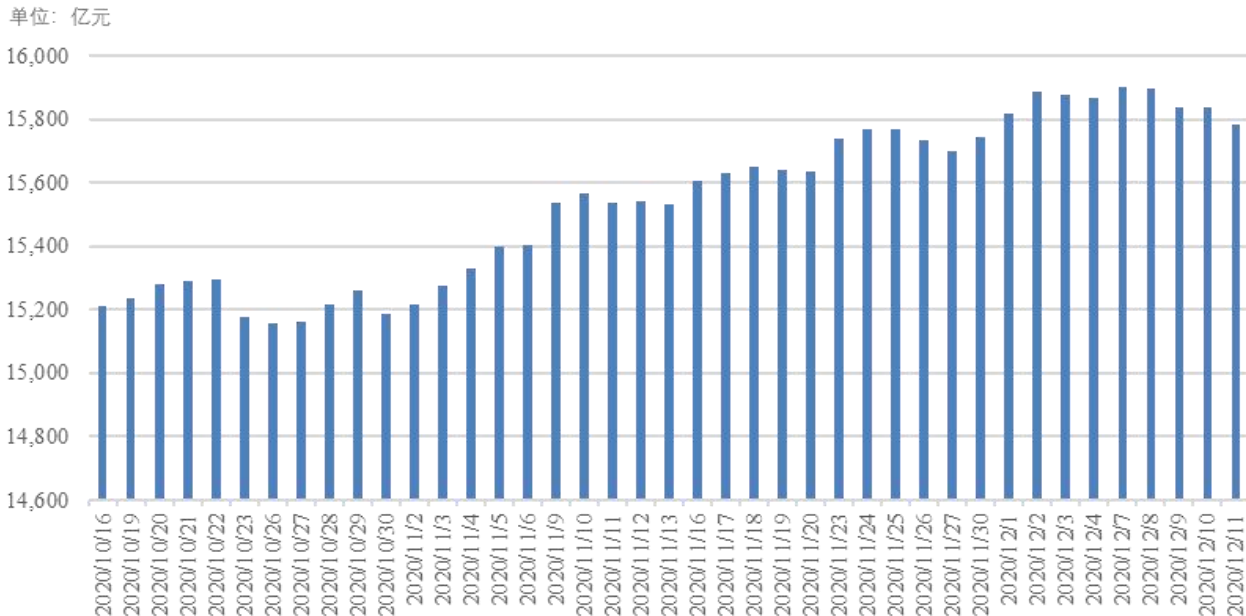
注：指数估值百分位计算基准日为 2006 年 12 月 31 日

3. 资金概况

3.1 沪深两市融资融券

权益市场明显回调，沪深两市两融余额减少 83.72 亿元。截至 12 月 11 日，两市融资融券总额合计为 15782.32 亿元。

图 2：近四十个交易日沪市融资融券流向



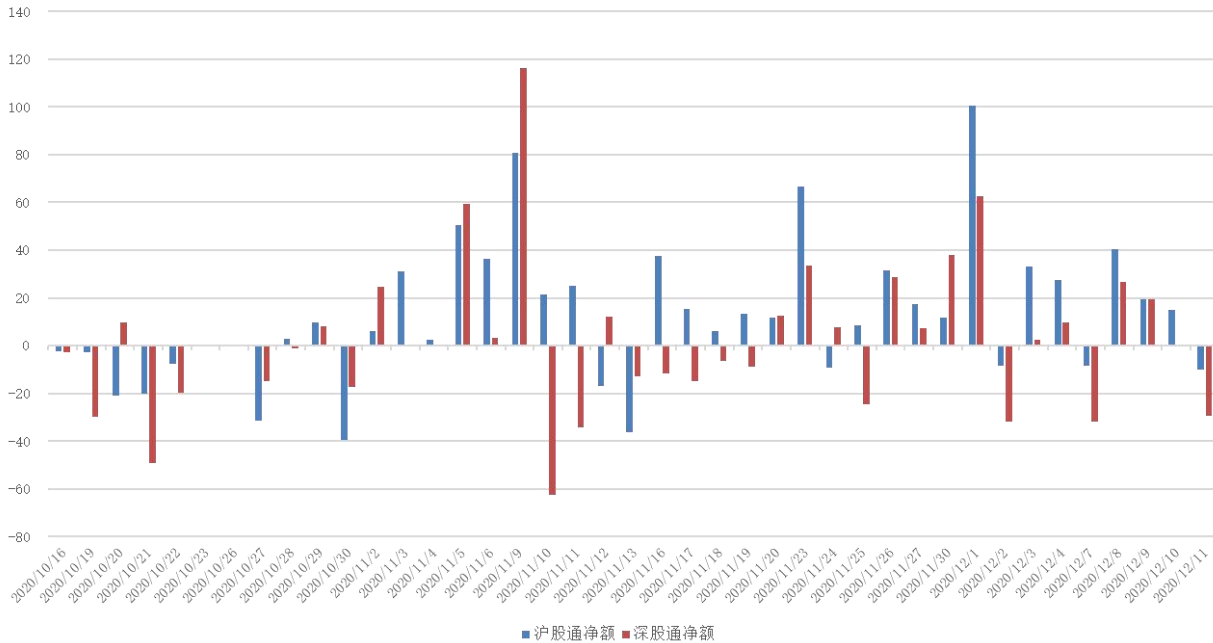
数据来源：济安金信基金评价中心（数据截止日期：2020.12.11）


济安金信
 基金评价中心

3.2 沪股通、深股通资金流向

上周北向资金小幅净流入，累计净流入金额 40.95 亿。具体来看，沪股通资金净买入 56.14 亿，深股通资金净卖出 15.19 亿。

图 3：近四十个交易日沪股通、深股通资金流向



数据来源：济安金信基金评价中心（数据截止日期：2020.12.11）

4. 债券市场回顾

货币市场方面，上周流动性略偏紧。央行整周公开市场回购投放资金 1500 亿，到期逆回购 2000 亿，MLF 到期 3000 亿，周内累计净回笼资金 3500 亿元。资金面趋紧，银行间市场利率均有所上行。

债市维持震荡，略有回暖。利率债中短端收益率有所上行，长端收益率有所下行，具体来看 1 年期国债收益率下行 4bp，1 年期国开债收益率下行 9bp，10 年期国债收益率上行 3bp，10 年期国开债收益率上行 1bp；信用债方面供给有所下降，收益率有所下行，信用利差小幅波动，AAA 级企业债收益率平均下行 5bp，AA 级企业债收益率下行 2bp；转债整周下跌，转股溢价率抬升，中证转债指数周内跌幅 1.70%。



5. 市场要闻

宏观经济:

国家外汇管理局 12 月 7 日公布的最新外汇储备规模数据显示,截至 11 月末,我国外汇储备规模为 31785 亿美元,较 10 月末上升 505 亿美元,升幅为 1.61%。外汇局副局长、新闻发言人王春英表示,11 月,我国外汇市场运行稳健,市场预期保持稳定,跨境资金流动总体均衡。国际金融市场上,受新冠肺炎疫情及疫苗研发进展、主要国家货币及财政政策预期等影响,美元指数下跌,非美元货币总体上涨,主要国家股票、债券等资产价格上升。汇率折算和资产价格变化等因素综合作用,当月外汇储备规模上升。(上海证券报)

12 月 8 日国家统计局最新发布的数据显示,11 月 CPI 同比下降 0.5%,为 2009 年 2 月以来首次出现负增长;CPI 环比下降 0.6%,连续 2 个月出现负增长。国家统计局城市司高级统计师董莉娟表示,11 月份,随着各地区各部门持续推进“六稳”“六保”工作,猪肉等重要民生商品价格继续回落。从同比来看,随着生猪生产不断恢复,猪肉价格继续下降 6.5%,降幅收窄 0.5 个百分点;从环比来看,猪肉价格下降 12.5%,降幅比上月扩大 9.7 个百分点。(上海证券报)

人民银行 12 月 9 日消息,人民银行发布 2020 年 11 月金融统计数据报告。11 月末,广义货币(M2)余额 217.2 万亿元,同比增长 10.7%,增速分别比上月末和上年同期高 0.2 个和 2.5 个百分点;狭义货币(M1)余额 61.86 万亿元,同比增长 10%,增速分别比上月末和上年同期高 0.9 个和 6.5 个百分点;流通中货币(M0)余额 8.16 万亿元,同比增长 10.3%。当月净投放现金 557 亿元。

此外,11 月新增社会融资规模稳定同比增长,环比也有一定回升。据初步统计,2020 年 11 月社会融资规模增量为 2.13 万亿元,比上年同期多 1406 亿元,较 10 月环比多 0.71 万亿元。(中国人民银行)

债券市场:

12 月 8 日,上海清算所与欧洲清算银行合作推出“玉兰债”业务,这是人民银行指导境内外金融基础设施加强合作、服务我国债券市场高水平对外开放的一项有益探索。“玉兰债”是通过金融基础设施跨境互联互通,服务中资发行人面向国际市场发债的创新业务。上海清算所作为境内金融基础设施,直接服务中资发行人,提供债券无纸化登记服务。国际投资人直接或间接通过欧洲清算银行持有“玉兰债”。欧洲清算银行则利用其市场资源优势,为全球投资人提供“玉兰债”的托管结算服务。(上海证券报)

12 月 11 日,中国金融期货交易所发布修订后的《中国金融期货交易所结算细则》及《中国金融期货交易所国债作为保证金业务操作指引》。上述规则将于 2020 年 12 月 14 日起正式实施。新修订的结算细则和业务操作指引正式实施后,国债担保品将可通过中央国债登记结算有限责任公司担保品处置平台,以拍卖、协议折价、变卖等方式处置。业内人士认为,此举将大幅提升国债担保品处置效率,增强交易所快速、有效处置结算会员违约风险事件的能力。(上海证券报)



（二）基金市场

1. 发行、清盘统计

上周共有 31 只新发基金开始认购，截至 12 月 11 日累计募集份额 55.58 亿，其中混合型 16 只，股票型 2 只，纯债型 4 只，二级债 2 只，指数型 5 只，FOF 产品 1 只，QDII 产品 1 只。

上周共 5 只基金清盘终止，嘉实定期宝 6 个月理财债券 B 因转型终止；南方荣冠定开混合、中信建投北京 50ETF、广发全指工业 ETF 经基金持有人大会决议通过终止；招商安锦债券因基金资产净值低于合同限制而终止。

2. 市场要闻

德意志银行（中国）有限公司 12 月 10 日宣布已获中国证监会批复，核准德银中国证券投资基金托管资格。在完成相关流程后，德银中国将可直接向设立在中国的证券投资基金提供相关托管服务。据中国证券投资基金业协会数据显示，截至 2020 年三季度末，境内资产管理行业总规模已达 56.17 万亿元，截至今年 11 月，在中国证券投资基金业协会完成备案的外资私募基金管理人已达 30 余家。（上海证券报）

二、各类基金整体表现

上周权益市场震荡回调，仅三成左右主动权益类基金（包括股票型、混合型及封闭式基金）近一周净值上涨，超过九成被动权益类基金周内净值下跌；外盘方面，欧美主要市场股指均走弱，亚太市场主要指数涨跌互现，原油价格持续回升，贵金属价格小幅波动，投资于海外市场的 QDII 基金近一周净值收益涨跌各半。

资金面偏紧，银行间市场利率小幅上行，货基收益基本与前一周持平；债市持续震荡，略有所回暖，七成债券型基金近一周收益率为正。

（一）权益类基金

上周权益市场震荡回调，仅三成左右主动权益类基金（包括股票型、混合型及封闭式基金）近一周净值上涨，超过九成被动权益类基金周内净值下跌。其中，股票型基金近一周平均净值收益为-1.37%，混合型基金近一周平均净值收益为-1.13%，封闭式权益类基金近一周平均净值收益为-0.88%，股票指数型基金近一周平均净值收益为-2.98%。

个股表现方面，板块间的轮动格局延续，收益确定性相对较高的白酒、汽车、消费电子等板块走强，相关的主题行业基金或相关板块个股持仓比例较高的产品涨幅居前；前期估值修复明显的非银金融、传媒板块走弱，相关主题行业基金或重配相关板块个股的产品跌幅居前。



表 2: 上周各权益类基金收益表现 (涨幅前 5 位及跌幅前 5 位)

权益类					
基金类型	代码	基金名称	近一周 回报率 (%)	近三年 回报率 (%)	成立以来 回报率 (%)
混合型	000209	信诚新兴产业混合	6.08	66.71	144.40
	009644	东方阿尔法优势产业混合 A	5.58	--	10.10
	009645	东方阿尔法优势产业混合 C	5.56	--	9.85
	001951	金鹰改革红利灵活配置混合	5.19	67.94	88.60
	001156	申万菱信新能源汽车主题灵活配置混合	5.12	92.45	101.30
	004211	金鹰周期优选灵活配置混合	-6.89	--	7.85
	002583	泰信行业精选灵活配置混合 C	-6.82	42.97	37.37
	290012	泰信行业精选灵活配置混合 A	-6.82	46.58	83.43
	210009	金鹰核心资源混合	-5.98	14.88	36.07
	257040	国联安德盛红利混合	-5.93	-15.51	144.62
股票型	001245	工银瑞信生态环境行业股票	4.55	96.81	54.10
	004812	中欧先进制造股票 A	4.32	--	128.24
	004813	中欧先进制造股票 C	4.31	--	127.72
	000828	泰达宏利转型机遇股票	4.20	108.52	132.28
	000793	工银瑞信高端制造行业股票	3.68	70.97	80.20
	002289	华商改革创新股票	-5.29	--	75.60
	009805	国泰医药健康股票	-4.97	--	-6.13
	001645	国泰大健康股票	-4.95	108.68	224.91
	005663	嘉实金融精选股票 C	-4.84	--	38.03
	005662	嘉实金融精选股票 A	-4.83	--	39.97
封闭式	501201	红土创新科技创新 3 年封闭运作灵活配置混合	2.64	--	25.79
	501099	平安科技创新 3 年封闭运作灵活配置混合	2.16	--	38.65
	501083	银华科创主题 3 年封闭运作灵活配置混合	2.01	--	76.34
	506006	汇添富科创板 2 年定期开放混合	1.85	--	6.80
	006977	农银汇理海棠三年定期开放混合	1.76	--	131.46
	007944	永赢乾元三年定期开放混合	-5.25	--	26.95
	009218	博时荣丰回报三年封闭运作灵活配置混合 C	-4.45	--	18.39
	009217	博时荣丰回报三年封闭运作灵活配置混合 A	-4.44	--	18.74
	160528	博时研究优选 3 年封闭运作灵活配置混合 C	-4.09	--	6.22
	160527	博时研究优选 3 年封闭运作灵活配置混合 A	-4.08	--	6.84
指数型 (股票)	512690	鹏华中证酒 ETF	3.64	--	135.35
	160632	鹏华中证酒指数分级	3.62	184.57	280.97
	161725	招商中证白酒指数分级	2.82	173.71	369.36
	163209	诺安创业板指数增强 (LOF)	2.28	--	63.94
	161724	招商中证煤炭等权指数分级	1.92	-1.45	-22.47
	512900	南方中证全指证券公司 ETF	-6.45	18.02	15.29



权益类					
基金类型	代码	基金名称	近一周 回报率(%)	近三年 回报率(%)	成立以来 回报率(%)
	512880	国泰中证全指证券公司 ETF	-6.36	14.07	16.71
	515010	华夏中证全指证券公司 ETF	-6.35	—	26.35
	512000	华宝中证全指证券公司 ETF	-6.30	14.95	11.49
	515560	建信中证全指证券公司 ETF	-6.28	—	3.09

数据截止日期：2020 年 12 月 11 日

数据来源：济安金信基金评价中心

注：基金收益统计剔除 ETF 联接基金、因巨额赎回等出现净值异常的基金，不同份额分别计算。

以下为本中心近期建议关注的权益类五星基金精选池：

表 3：济安金信权益类基金五星精选池

序号	基金名称	基金代码	基金标签
1	招商行业精选股票	000746	行业精选
2	工银瑞信战略转型主题股票	000991	产业升级
3	融通行业景气 A/B	161606	景气成长
4	广发创新升级灵活配置混合	002939	创新升级
5	广发新兴产业精选灵活配置混合 A	002124	新兴产业
6	前海开源沪港深优势精选灵活配置混合	001875	灵活配置
7	广发小盘成长混合 (LOF)	162703	科技成长
8	富国创新科技混合	002692	创新科技
9	富国低碳新经济混合	001985	低碳经济
10	华安沪港深外延增长灵活配置混合	161616	外延增长
11	国投瑞银新兴产业混合 (LOF)	161219	新兴产业
12	鹏华外延成长灵活配置混合	001222	外延成长
13	工银瑞信文体产业股票	001714	行业轮动
14	交银施罗德经济新动力混合	519778	创新发展
15	交银定期支付双息平衡混合	519732	股债平衡

权益类基金数量及细分类较多，业绩展示不能全面反映市场概况。除上述精选的混合型基金外，建议关注的主题类权益基金名单如下。

表 4：济安金信权益类基金五星精选池（主题类）

基金代码	基金名称	基金类型	成立日期
001717	工银瑞信前沿医疗股票	股票型	2016/02/03
000727	融通健康产业灵活配置混合	混合型	2014/12/25
001171	工银瑞信养老产业股票	股票型	2015/04/28
519915	富国消费主题混合	混合型	2014/12/12
001679	前海开源中国稀缺资产灵活配置混合	混合型	2015/09/10

数据来源：济安金信基金评价中心



济安金信
基金评价中心

(二) 固定收益类基金

1. 货币市场基金

资金面有所趋紧，银行间市场利率普遍小幅上行，货基收益率较前一周基本持平。上周货币基金平均七日年化收益率为 2.4366%，较前一周上升 0.0012%，九成基金七日年化维持在 2% 以上，近 30 只产品七日年化收益率超过 3%（不同份额分别计算）。

表 5：济安金信货币型基金五星精选池

基金名称	基金代码	成立日期	基金经理	综合费率
金鹰现金增益交易货币 B	004373	2017/03/20	刘丽娟、黄倩倩	0.37%
鹏华金元宝货币	004776	2017/06/06	叶朝明、李可颖	0.21%
国金众赢货币	001234	2015/06/05	徐艳芳	0.32%
易方达现金增利货币 B	000621	2015/02/03	石大怿、梁莹	0.20%

数据来源：济安金信基金评价中心

2. 债券基金

债市略有回暖，利率债各期限收益率有所分化，信用债收益率普遍下行；受权益市场影响转债明显走弱。七成债券型基金近一周收益率为正，其中，纯债型基金近一周平均净值收益为 0.09%，一级债基金近一周平均净值收益为 -0.34%，二级债基金近一周平均净值收益为 -0.70%，债券指数型基金近一周平均净值收益为 0.06%。

表 6：上周各固定收益类基金收益表现（涨幅前 5 位及跌幅前 5 位）

固定收益类					
基金类型	代码	基金名称	近一周 回报率 (%)	近三年 回报率 (%)	成立以来 回报率 (%)
纯债型	007819	华泰紫金丰益中短债债券 A	2.33	--	-4.75
	007820	华泰紫金丰益中短债债券 C	2.32	--	-5.22
	008322	东方卓行 18 个月定期开放债券 A	1.36	--	3.20
	008323	东方卓行 18 个月定期开放债券 C	1.35	--	2.76
	009306	平安惠铭纯债债券	0.91	--	1.61
	000080	天治可转债增强债券 A	-2.35	32.18	45.40
	000081	天治可转债增强债券 C	-2.28	30.54	41.50
	008332	万家可转债债券 C	-2.15	--	1.35
	008331	万家可转债债券 A	-2.15	--	1.61
	003542	财通纯债债券 C	-1.51	9.43	9.44
一级债	160608	鹏华普天债券 B	0.24	11.64	102.55
	160602	鹏华普天债券 A	0.24	12.67	138.83
	000351	富兰克林国海岁岁恒丰定期开放债券 A	0.20	12.72	45.68
	261001	景顺长城稳定收益债券 A	0.19	11.16	36.04
	000356	南方丰元信用增强债券 C	0.18	18.13	45.99
	000014	华夏聚利债券	-2.69	34.05	57.71
	320004	诺安优化收益债券	-2.56	38.91	170.47



济安金信
基金评价中心

固定收益类

基金类型	代码	基金名称	近一周 回报率 (%)	近三年 回报率 (%)	成立以来 回报率 (%)	
	162215	泰达宏利聚利债券 (LOF)	-2.29	14.99	19.70	
	164206	天弘添利债券 (LOF)C	-2.05	25.00	31.63	
	009512	天弘添利债券 (LOF)E	-2.05	--	5.04	
二级债	000896	鑫元聚鑫收益增强债券 A	0.72	--	9.59	
	000897	鑫元聚鑫收益增强债券 C	0.71	--	8.42	
	470011	汇添富多元收益债券 C	0.47	20.72	90.92	
	470010	汇添富多元收益债券 A	0.47	22.00	97.22	
	550005	信诚三得益债券 B	0.25	20.19	88.65	
	000003	中海可转债债券 A	-3.77	19.17	8.17	
	000004	中海可转债债券 C	-3.68	18.48	7.81	
	006102	浙商丰利增强债券	-3.60	--	40.22	
	002866	新华丰盈回报债券	-3.37	17.79	29.10	
	002765	新华双利债券 A	-3.27	10.86	18.40	
		511280	华夏上证 3-5 年期中高级可质押信用债 ETF	0.30	--	10.03
	指数型 (债券)	007197	富国中债 1-5 年农发行债券指数 A	0.20	--	5.13
		007198	富国中债 1-5 年农发行债券指数 C	0.20	--	4.77
003429		兴业中证兴业中高等级信用债指数	0.20	17.10	20.03	
007180		华安中债 1-3 年政策性金融债指数 A	0.19	--	4.40	
165809		东吴中证可转债	-1.73	--	-2.20	
511380		博时中证可转债及可交换债券 ETF	-1.59	--	2.13	
008402		中泰中证可转债及可交换债券指数 A	-1.51	--	1.07	
008403		中泰中证可转债及可交换债券指数 C	-1.51	--	0.79	
511180		海富通上证投资级可转债及可交换债券 ETF	-1.31	--	0.01	

数据截止日期: 2020 年 12 月 11 日

数据来源: 济安金信基金评价中心

注: 基金收益统计剔除 ETF 联接基金、因巨额赎回等出现净值异常的基金, 不同份额分别计算。

(三) QDII 基金

外围市场方面, 欧美主要市场股指均走弱, 亚太市场主要指数涨跌互现; 疫情对原油需求冲击逐渐减弱, 国际油价持续回升; 贵金属价格小幅波动, 与前一周基本持平。截至 12 月 11 日已公布的净值数据显示, 投资于海外市场的 QDII 基金近一周净值收益涨跌各半, 平均涨跌幅为 0.31%。由于交易时间、交易机制等不同, 投资者在投资 QDII 基金前需充分了解其运作所面临的各项风险, 审慎做出投资决策。


济安金信
 基金评价中心

表 7：上周海外基金收益表现（涨幅前 5 位及跌幅前 5 位）

基金类型	代码	基金名称	近一周 回报率 (%)	近三年 回报率 (%)	成立以来 回报率 (%)
QDII	007844	华宝标普油气上游股票(QDII-LOF)人民币 C	12.27	—	-20.90
	162411	华宝标普油气上游股票(QDII-LOF)人民币 A	12.23	-45.97	-68.61
	162719	广发道琼斯石油指数(QDII-LOF)人民币 A	9.18	-17.41	-18.57
	004243	广发道琼斯石油指数(QDII-LOF)人民币 C	9.18	-16.72	-18.05
	163208	诺安油气能源(QDII-FOF-LOF)	6.80	-40.53	-48.20
	160125	南方香港优选股票(QDII-LOF)	-4.84	28.91	41.06
	161229	国投瑞银中国价值发现股票(QDII-LOF)	-3.34	36.69	107.15
	241001	华宝海外中国成长混合(QDII)	-2.67	3.65	92.90
	006263	易方达香港恒生综合小型股指数(QDII-LOF) C	-2.21	—	4.35
	161124	易方达香港恒生综合小型股指数(QDII-LOF) A	-2.21	11.72	18.83

数据截止日期：2020 年 12 月 11 日

数据来源：济安金信基金评价中心

注：基金收益统计剔除 ETF 联接基金、因巨额赎回等出现净值异常的基金，不同份额分别计算。另外由于国际市场交易结算时间不同、业绩披露频率不同等原因，QDII 基金在统计日无净值披露的使用最近一期净值披露数据。



济安金信
基金评价中心

风险提示及免责声明

市场有风险，投资需谨慎。基金的风险收益特性与银行存款、债券等投资工具不同，投资人所持有的基金份额可以分享基金投资所产生的收益，也可能承担基金投资所带来的损失，并不构成业绩保障。因此投资者需审慎评估自身的财务状况及风险承受能力，并选择与之相匹配的基金产品进行投资。

基金作为一种投资工具，其过往业绩并不代表未来表现。基金净值表现的短期波动难以预测，建议投资人不要过于关注基金的短期业绩，而是追求长期资产的长期稳健增值。

本报告所载的全部内容均基于已公开的市场信息，但不保证该等信息的准确性或完整性。在任何情况下，本报告中的信息或所表述的意见不构成对任何人的投资建议。



济安金信
基金评价中心