

【第 504 期】济安金信基金周报

(2020.11.30—2020.12.04)

目录

一、市场概况.....	2
(一) 基础市场.....	2
1. A 股市场回顾.....	2
2. 腾讯济安指数表现.....	2
3. 资金概况.....	3
4. 债券市场回顾.....	4
5. 市场要闻.....	5
(二) 基金市场.....	6
1. 发行、清盘统计.....	6
2. 市场要闻.....	6
二、各类基金整体表现.....	7
(一) 权益类基金.....	7
(二) 固定收益类基金.....	9
1. 货币市场基金.....	9
2. 债券基金.....	9
(三) QDII 基金.....	11
风险提示及免责声明.....	12

济安金信基金评价中心

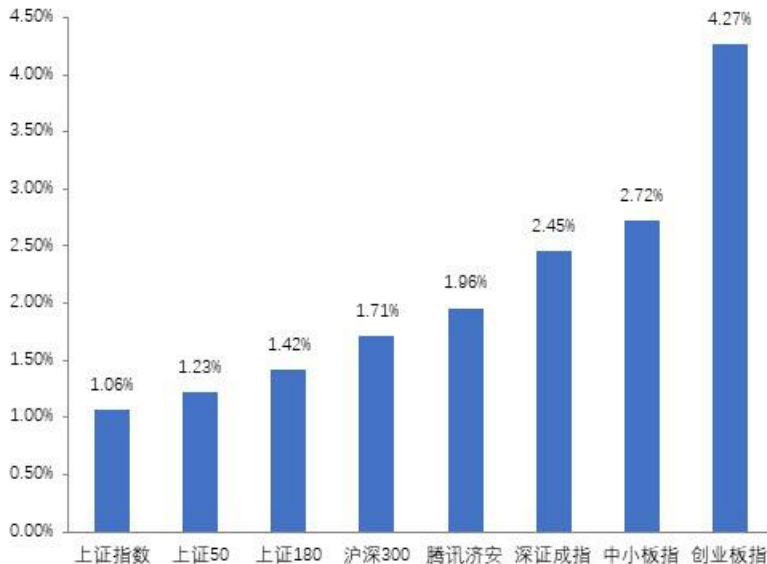
基金评价中心基金研究员 张碧璇
Email: zbx@jajx.com

地址: 北京市海淀区万柳东路 25 号万
泉商务花园 301

一、市场概况

(一) 基础市场

图 1：指数动态（2020. 11. 30—2020. 12. 04）



数据来源：济安金信基金评价中心

1. A股市场回顾

上周（2020. 11. 30—2020. 12. 04）两市拉升后持续区间震荡。周初沪指在大金融等板块推动下刷新年内新高，随后维持高位盘整，深市临近周末表现较为强劲，创业板指连续领涨。盘面上看，资金仍较为偏向顺周期低估值板块，但上周市场整体风格出现新老经济间的摇摆，估值较高的高科技板块也有所表现。行业板块方面，申万一级行业中，医药生物、传媒及食品饮料板块近一周涨幅居前，钢铁、房地产及汽车板块近一周跌幅居前。

2. 腾讯济安指数表现

腾讯济安指数整周上涨 1.96%。腾讯济安原名“中证腾安价值 100 指数”，由腾讯财经倡导，济安金信设计，中证指数公司发布，是国内第一家由互联网媒体主导发布的证券市场指数。指数基点 1000 点，基日为 2013 年 5 月 18 日，并于 2013 年 11 月 18 日在上交所挂牌。腾讯济安指数具有价值投资导向特征，旨在发掘市场中的价值低估个股组合，形成“黑马”指数。指数成份股 100 只，每年 6 月和 12 月定期更新，完全透明公开，既可以作为基金指数化投资标的，又可以作为普通投资者的“股票池”。



济安金信
基金评价中心

表 1：各指数当前估值情况

指数代码	指数名称	市盈率 PE(TTM)	百分位	股息率	净资产收益率 ROE
000001	上证综指	16.04	15.10%	2.03%	7.31%
399001	深证成指	32.21	40.99%	1.00%	8.72%
399006	创业板指	64.13	33.47%	0.46%	11.11%
399005	中小板指	36.57	41.50%	0.83%	10.59%
000010	上证 180	15.54	17.46%	2.04%	8.07%
000016	上证 50	13.17	14.08%	2.44%	7.87%
000300	沪深 300	12.23	12.74%	2.79%	8.02%
000905	中证 500	29.86	18.06%	1.16%	5.99%
000847	腾讯济安	13.77	20.85%	1.83%	9.54%

数据截至日期：2020 年 12 月 4 日

数据来源：济安金信基金评价中心

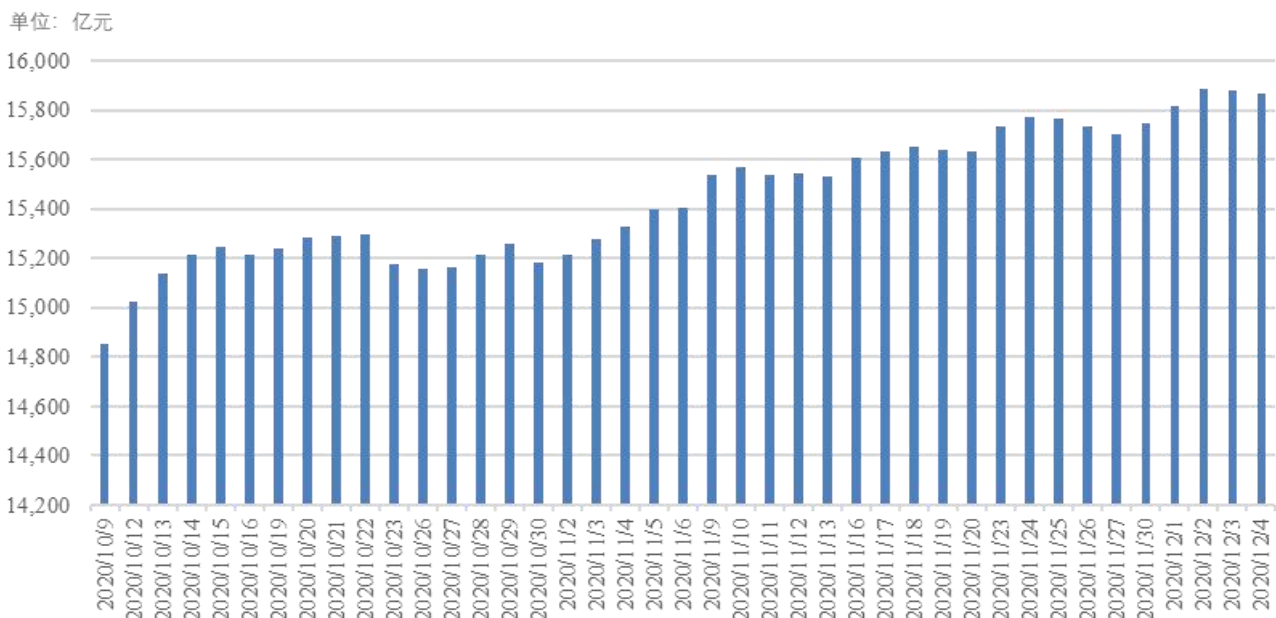
注：指数估值百分位计算基准日为 2006 年 12 月 31 日

3. 资金概况

3.1 沪深两市融资融券

权益市场持续震荡上行，沪深两市两融余额增加 163.82 亿元。截至 12 月 4 日，两市融资融券总额合计为 15866.04 亿元。

图 2：近四十个交易日沪市融资融券流向



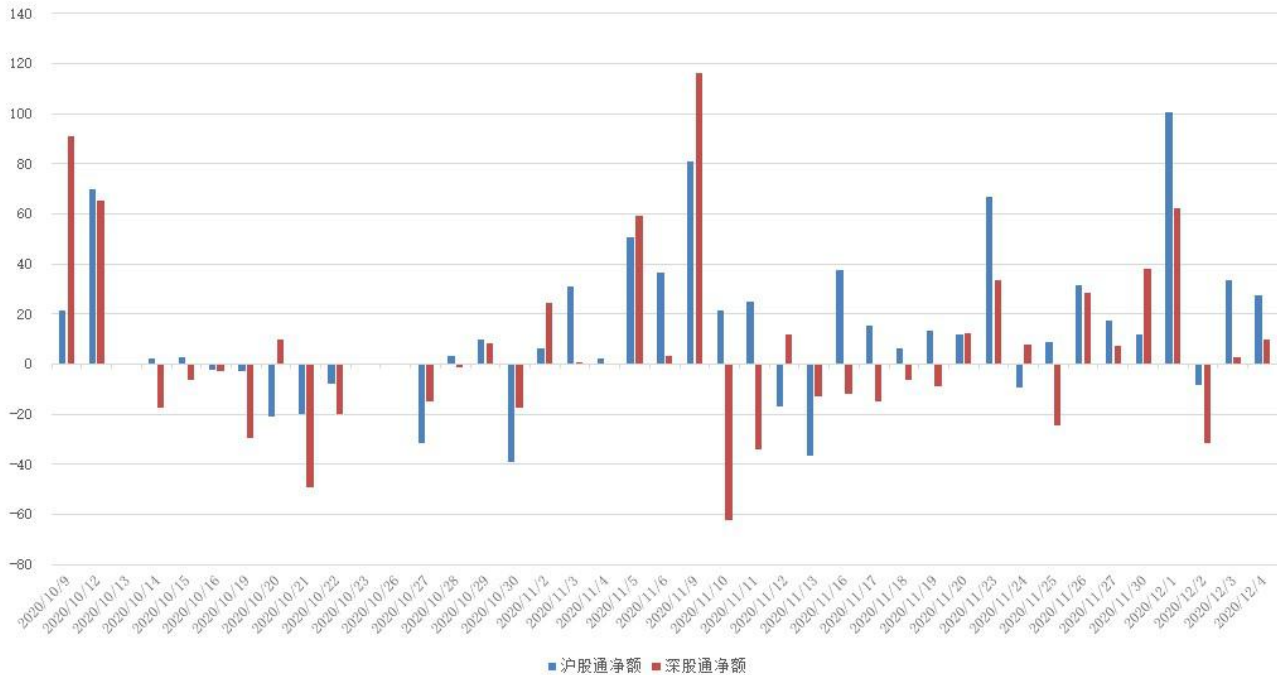
数据来源：济安金信基金评价中心（数据截止日期：2020.12.04）


济安金信
 基金评价中心

3.2 沪股通、深股通资金流向

上周北向资金保持增量净流入，累计净流入金额 245.40 亿。具体来看，沪股通资金净买入 164.48 亿，深股通资金净卖出 80.92 亿。

图 3：近四十个交易日沪股通、深股通资金流向



数据来源：济安金信基金评价中心（数据截止日期：2020.12.04）

4. 债券市场回顾

资金方面，央行保持“小步快走”的公开市场投放节奏，并在月末超预期展开一笔 2000 亿的 MLF 投放，流动性整体偏宽松。整周央行逆回购投放资金 2000 亿，到期逆回购 4300 亿，MLF 投放资金 2000 亿，周内累计净回笼资金 300 亿元。资金面较为充裕，银行间市场利率中枢明显下行。

债市略有回暖，整周表现为先跌后涨。利率债方面由于宏观经济数据超预期、供给增加等因素受到压制，不过资金面宽松延续也对价格有所支撑，具体来看 1 年期国债收益率下行 4bp，1 年期国开债收益率下行 6bp，10 年期国债收益率下行 3bp，10 年期国开债收益率上行 4bp；信用债方面，市场情绪持续修复，各期限收益率以下行为主，但信用利差分化程度加深，AAA 级企业债收益率平均下行 8bp，AA 级企业债收益率下行 8bp；转债整周小幅上涨，中证转债指数周内涨幅 0.17%，总体保持高位震荡。



5. 市场要闻

宏观经济:

11月30日,国家统计局服务业调查中心和中国物流与采购联合会发布了中国采购经理指数。数据显示,11月份,中国制造业采购经理指数(PMI)为52.1%,比上月上升0.7个百分点,连续9个月位于临界点以上,表明制造业恢复性增长有所加快。11月份,非制造业商务活动指数为56.4%,比上月上升0.2个百分点,为年内高点,非制造业延续稳中向好的恢复态势。(证券日报)

据财新网12月3日消息,随着疫情后生产生活秩序逐渐恢复正常,国内服务业持续加速恢复。11月财新中国通用服务业经营活动指数(服务业PMI)为57.8,较10月上升1个百分点,为2010年5月以来次高值,仅次于2020年6月。此前公布的11月财新中国制造业采购经理人指数(PMI)为54.9,高于10月1.3个百分点,创十年来新高。在此拉动下,11月财新中国综合PMI提升1.8个百分点至57.5,创下2010年3月后最强劲增速。(上海证券报)

权益市场:

11月27日沪深交易所正式发布《全国中小企业股份转让系统挂牌公司向上海证券交易所科创板转板上市办法(试行)(征求意见稿)》《深圳证券交易所关于全国中小企业股份转让系统挂牌公司向创业板转板上市办法(试行)(征求意见稿)》,至此,新三板市场转板细则即将落地,新三板挂牌公司转板将步入实际操作阶段,精选层企业上升通道打通。(上海证券报)

12月2日,国际指数编制公司富时罗素宣布了富时中国A50指数、富时中国A150指数、富时中国A200指数、富时中国A400指数、富时中国A小盘股指数的季度审核变更结果。该变更将于12月18日星期五收盘后(即12月21日星期一)生效。具体来看,富时中国A50指数新纳入比亚迪、泸州老窖、爱尔眼科,删除保利地产、智飞生物、中国联通。(上海证券报)

12月2日美国国会众议院表决通过《外国公司问责法案》,对外国公司在美上市提出额外的信息披露要求。该法案已于今年5月获美国国会参议院批准通过,接下来将递交总统特朗普签署生效。该法案要求,外国发行人连续三年不能满足美国公众公司会计监督委员会对会计师事务所检查要求的,其证券禁止在美交易。(新华社)

债券市场:

11月30日,央行发布消息,为便利市场主体,积极回应市场诉求,进一步优化债券交易流通机制安排,提高银行间市场债券交易流通效率,人民银行起草了《修订银行间债券市场债券交易流通有关公告(征求意见稿)》,现向社会公开征求意见,意见反馈截止时间为2020年12月14日。(证券日报)

12月2日,中央国债登记结算有限责任公司发布11月债券托管量(按投资者)数据显示,境外机构投资者的债券托管量大幅增长,11月境外机构债券托管面额为27663.36亿元,同比上涨47.88%,相较上年末上涨47.38%,境外机构投资者连续



第 24 个月增持中国债券。（经济参考报）

12 月 2 日，深交所首批信用保护凭证试点项目成功发行，标志着深市信用保护凭证业务正式落地。首批 3 单信用保护凭证分别由国泰君安、中信证券和招商证券创设发行，名义本金合计 7100 万元，参考实体分别为 TCL 科技集团股份有限公司、狮桥—中信证券胜冠 2 期资产支持专项计划、华能贵诚—招商—牧原惠融供应链 2 期资产支持专项计划，受保护债务涵盖公司债券和资产支持证券，凭证买方涵盖受保护债务一级市场及二级市场投资人。（上海证券报）

中国进出口银行将于 12 月 4 日上午发行 2020 年第一期浮动利率金融债券（以 DR007 为基准），意味着我国首只挂钩“存款类金融机构间的债券回购利率”（DR）的浮息债正式面世。此举有利于助推 DR 成为更可信的基准利率，有利于提升货币市场利率向债券市场的传导效率，最终有利于健全基准利率体系，有利于债券市场的稳定健康发展。（上海证券报）

（二）基金市场

1. 发行、清盘统计

上周共有 29 只新发基金开始认购，截至 12 月 4 日累计募集份额 2.20 亿，其中混合型 16 只，股票型 1 只，纯债型 4 只，指数型 6 只，FOF 产品 2 只。

上周共 13 只基金清盘终止，除华泰紫金红利低波指数发起式、嘉实 1 个月理财债券由于基金资产净值低于合同限制而终止外，其他 11 只全部为因转型而终止的分级基金。随着年末的整改期限逐步临近，近期将密集迎来分级基金转型调整。

2. 市场要闻

11 月 30 日，交易商协会公告称，近日，交易商协会在对相关企业进行自律调查的过程中了解到，东海基金管理有限责任公司存在涉嫌为发行人违规发行债务融资工具提供便利，以及涉嫌操纵市场等违规行为。依据《银行间债券市场自律处分规则》，交易商协会将对东海基金管理有限责任公司开展自律调查。（上海证券报）

11 月 30 日，国家外汇管理局表示为进一步扩大 QDII 投资额度惠及范围，有力支持境内居民境外投资诉求，外汇局于当日再次启动一轮 QDII 额度发放，拟向 23 家机构发放 QDII 额度 42.96 亿美元。本轮发放涵盖基金、证券、银行、银行理财子公司、信托公司等各主要类型金融机构，并兼顾了新增机构的额度需求。2020 年 9 月以来，外汇局已累计发放三轮 QDII 额度，共向 71 家机构发放 QDII 额度 127.16 亿美元。至此，已有累计 169 家 QDII 机构获得投资额度 1166.99 亿美元。（上海证券报）

据官网 12 月 4 日消息，为明确跨银行间市场债券交易型开放式指数基金的交易和申购赎回机制，进一步丰富交易所基金品种，满足投资者需求，经中国证监会批准，沪、深证券交易所分别发布《上海证券交易所交易型开放式指数基金业务实施细则》及《深圳证券交易所证券投资基金交易和申购赎回实施细则》。（上海证券报）



二、各类基金整体表现

上周权益市场走强后高位震荡，九成主动权益类基金（包括股票型、混合型及封闭式基金）及超过八成被动权益类基金近一周净值收益上涨；外盘方面，美股走势强劲，欧美及亚太主要市场小幅波动，原油及贵金属价格均有所反弹，投资于海外市场的QDII基金近一周净值收益涨跌各半。

银行间市场利率中枢下行，货基收益率较前一周有所回升；债市有所回暖，市场情绪持续修复，不过信用利差分化加剧，超过九成债券型基金近一周收益率为正。

（一）权益类基金

上周权益市场持续走高后区间震荡，九成主动权益类基金（包括股票型、混合型及封闭式基金）及超过八成被动权益类基金近一周净值收益上涨，其中，股票型基金近一周平均净值收益为2.08%，混合型基金近一周平均净值收益为1.41%，封闭式权益类基金近一周平均净值收益为1.31%，股票指数型基金近一周平均净值收益为1.64%。

个股表现方面，市场风格不断切换，高估值板块出现回升，医药生物、传媒及食品饮料板块相关的主题行业或板块个股持仓比例较高的产品涨幅居前；钢铁、房地产、汽车等相关主题行业或板块个股持仓比例较高的产品整体表现不佳。

表 2：上周各权益类基金收益表现（涨幅前 5 位及跌幅前 5 位）

权益类					
基金类型	代码	基金名称	近一周 回报率 (%)	近三年 回报率 (%)	成立以来 回报率 (%)
混合型	002408	中信建投医改灵活配置混合 A	8.53	118.36	127.31
	007553	中信建投医改灵活配置混合 C	8.52	--	89.33
	003095	中欧医疗健康混合 A	7.91	178.31	222.01
	003096	中欧医疗健康混合 C	7.90	177.45	219.62
	000220	富国医疗保健行业混合	7.73	157.27	346.10
	001979	南方沪港深价值主题灵活配置混合	-3.13	3.94	5.40
	009243	中加核心智造混合 C	-2.49	--	13.16
	009242	中加核心智造混合 A	-2.47	--	13.48
	240008	华宝收益增长混合	-2.28	36.19	672.35
	006768	华安沪港深优选混合	-1.82	--	48.71
股票型	004040	金鹰医疗健康产业股票 A	9.90	--	89.05
	004041	金鹰医疗健康产业股票 C	9.89	--	86.18
	002300	长盛医疗行业量化配置股票	9.19	113.48	123.30
	008619	永赢医药健康股票 C	8.19	--	20.51
	008618	永赢医药健康股票 A	8.19	--	20.64
	160322	华夏港股通精选股票 (LOF)	-1.78	15.49	53.63
	006106	景顺长城量化港股通股票	-1.65	--	-1.70



权益类						
基金类型	代码	基金名称	近一周 回报率(%)	近三年 回报率(%)	成立以来 回报率(%)	
	005267	嘉实价值精选股票	-1.44	92.94	92.25	
	005707	富国港股通量化精选股票	-1.35	—	6.32	
	001583	安信新常态沪港深精选股票	-0.83	41.83	92.32	
封闭式	005108	圆信永丰双利优选定期开放灵活配置混合	5.59	—	27.77	
	501071	泓德三年封闭运作丰泽混合	4.29	—	101.34	
	160926	大成创业板两年定期开放混合 A	4.24	—	7.20	
	009798	大成创业板两年定期开放混合 C	4.23	—	7.03	
	501079	大成科创主题 3 年封闭运作灵活配置混合	4.22	—	89.46	
	160526	博时优势企业 3 年封闭运作灵活配置混合 (LOF)A	-1.04	—	48.08	
	009911	长信价值蓝筹两年定期开放灵活配置混合 C	-0.61	—	5.69	
	005392	长信价值蓝筹两年定期开放灵活配置混合	-0.60	—	26.86	
	008967	博时成长优选两年封闭运作灵活配置混合 C	-0.46	—	48.77	
	008966	博时成长优选两年封闭运作灵活配置混合 A	-0.45	—	49.43	
	指数型 (股票)	501010	汇添富中证生物科技主题指数(LOF)C	7.73	97.86	127.96
		501009	汇添富中证生物科技主题指数(LOF)A	7.73	97.82	128.15
		159992	银华中证创新药产业 ETF	7.53	—	32.00
		161726	招商国证生物医药指数	7.49	102.03	44.58
501006		汇添富中证精准医疗主题指数 C(LOF)	7.32	73.74	61.77	
006817		泰康中证港股通地产指数 C	-3.71	—	-7.65	
006816		泰康中证港股通地产指数 A	-3.70	—	-7.12	
159985		华夏饲料豆粕期货 ETF	-3.53	—	13.53	
006659		财通中证香港红利等权投资指数 C	-3.09	—	-10.53	
006658		财通中证香港红利等权投资指数 A	-3.08	—	-10.09	

数据截止日期：2020 年 12 月 4 日

数据来源：济安金信基金评价中心

注：基金收益统计剔除 ETF 联接基金、因巨额赎回等出现净值异常的基金，不同份额分别计算。

以下为本中心近期建议关注的权益类五星基金精选池：

表 3：济安金信权益类基金五星精选池

序号	基金名称	基金代码	基金标签
1	招商行业精选股票	000746	行业精选
2	工银瑞信战略转型主题股票	000991	产业升级
3	融通行业景气 A/B	161606	景气成长
4	广发创新升级灵活配置混合	002939	创新升级
5	广发新兴产业精选灵活配置混合 A	002124	新兴产业
6	前海开源沪港深优势精选灵活配置混合	001875	灵活配置
7	广发小盘成长混合(LOF)	162703	科技成长



济安金信
基金评价中心

序号	基金名称	基金代码	基金标签
8	富国创新科技混合	002692	创新科技
9	富国低碳新经济混合	001985	低碳经济
10	华安沪港深外延增长灵活配置混合	161616	外延增长
11	国投瑞银新兴产业混合 (LOF)	161219	新兴产业
12	鹏华外延成长灵活配置混合	001222	外延成长
13	工银瑞信文体产业股票	001714	行业轮动
14	交银施罗德经济新动力混合	519778	创新发展
15	交银定期支付双息平衡混合	519732	股债平衡

权益类基金数量及细分类较多，业绩展示不能全面反映市场概况。除上述精选的混合型基金外，建议关注的主题类权益基金名单如下。

表 4：济安金信权益类基金五星精选池（主题类）

基金代码	基金名称	基金类型	成立日期
001717	工银瑞信前沿医疗股票	股票型	2016/02/03
000727	融通健康产业灵活配置混合	混合型	2014/12/25
001171	工银瑞信养老产业股票	股票型	2015/04/28
519915	富国消费主题混合	混合型	2014/12/12
001679	前海开源中国稀缺资产灵活配置混合	混合型	2015/09/10

数据来源：济安金信基金评价中心

（二）固定收益类基金

1. 货币市场基金

资金面相对宽松，银行间市场利率中枢下行，货基收益率较前一周有所回升。上周货币基金平均七日年化收益率为 2.4354%，较前一周上升 0.0936%，九成基金七日年化维持在 2% 以上，超过 20 只产品七日年化收益率超过 3%（不同份额分别计算）。

表 5：济安金信货币型基金五星精选池

基金名称	基金代码	成立日期	基金经理	综合费率
金鹰现金增益交易货币 B	004373	2017/03/20	刘丽娟、黄倩倩	0.37%
鹏华金元宝货币	004776	2017/06/06	叶朝明、李可颖	0.21%
国金众赢货币	001234	2015/06/05	徐艳芳	0.32%
易方达现金增利货币 B	000621	2015/02/03	石大怿、梁莹	0.20%

数据来源：济安金信基金评价中心

2. 债券基金

债市有所回暖，市场情绪持续修复，不过信用利差分化加剧。超过九成债券型基金近一周收益率为正，其中，纯债型基金近一周平均净值收益为 0.16%，一级债基金近一周平均净值收益为 0.21%，二级债基金近一周平均净值收益为 0.40%，债券指数型基金近一周平均净值收益为 0.17%。



济安金信
基金评价中心

表 6: 上周各固定收益类基金收益表现 (涨幅前 5 位及跌幅前 5 位)

固定收益类					
基金类型	代码	基金名称	近一周 回报率 (%)	近三年 回报率 (%)	成立以来 回报率 (%)
纯债型	008458	招商安锦债券 A	2.99	--	8.38
	008459	招商安锦债券 C	2.98	--	4.77
	008699	新疆前海联合泳嘉纯债债券 C	1.10	--	1.52
	005101	易方达月月利理财债券 C	0.85	10.63	11.90
	110050	易方达月月利理财债券 A	0.84	9.80	36.54
	519955	长信富民纯债一年定期开放债券 C	-0.48	8.62	16.70
	005069	长信富民纯债一年定期开放债券 A	-0.47	9.97	8.23
	000245	天弘稳利定期开放债券 B	-0.35	15.15	47.44
	000244	天弘稳利定期开放债券 A	-0.34	16.55	51.75
	008691	平安增利六个月定期开放债券 C	-0.31	--	-2.76
一级债	320004	诺安优化收益债券	1.42	43.26	177.57
	162215	泰达宏利聚利债券 (LOF)	0.91	18.82	22.50
	000014	华夏聚利债券	0.88	38.36	62.07
	202103	南方多利增强债券 A	0.75	16.91	84.02
	202102	南方多利增强债券 C	0.74	15.84	103.19
	485007	工银添利债券 B	-0.60	13.35	95.87
	485107	工银添利债券 A	-0.60	14.56	105.63
	200113	长城积极增利债券 C	-0.18	15.13	72.62
	200013	长城积极增利债券 A	-0.17	16.47	79.73
	630103	华商收益增强债券 B	-0.17	-6.28	71.46
二级债	000536	前海开源可转债债券	2.75	18.97	38.78
	004222	金信民旺债券 A	2.26	7.51	7.51
	004402	金信民旺债券 C	2.25	5.77	5.77
	005793	华富可转债债券	2.01	--	29.18
	005461	南方希元可转债债券	2.00	--	49.91
	005284	华商可转债债券 C	-0.85	--	32.25
	005273	华商可转债债券 A	-0.84	--	33.22
	003459	嘉实稳宏债券 C	-0.78	29.10	30.52
	003458	嘉实稳宏债券 A	-0.77	30.41	32.13
	090017	大成可转债增强债券	-0.61	14.66	31.01
指数型 (债券)	510080	长盛全债指数增强	0.99	20.90	292.25
	161119	易方达中债新综合债券指数 (LOF) A	0.32	15.38	42.77
	161120	易方达中债新综合债券指数 (LOF) C	0.31	14.34	39.65
	009259	安信中证信用主体 50 债券指数	0.28	--	0.85
	001021	华夏亚债中国指数 A	0.26	14.71	41.35
	008436	长信中证可转债及可交换债券 50 指数 C	-0.19	--	2.01
	008435	长信中证可转债及可交换债券 50 指数 A	-0.19	--	2.10
	511270	海富通上证 10 年期地方政府债 ETF	-0.16	--	11.24
	008455	中信保诚中债 1-3 年国开行债券指数 C	-0.13	--	0.45
	008454	中信保诚中债 1-3 年国开行债券指数 A	-0.13	--	0.49



数据截止日期：2020年12月4日

数据来源：济安金信基金评价中心

注：基金收益统计剔除ETF联接基金、因巨额赎回等出现净值异常的基金，不同份额分别计算。

(三) QDII 基金

外围市场方面，美国财政刺激法案及疫苗均有新进展，美股三大股指持续上行不断刷新历史新高；欧洲及亚太市场小幅震荡，主要市场股指涨跌不一。油价不断小幅回升，贵金属价格也有所反弹。截至12月4日已公布的净值数据显示，投资于海外市场的QDII基金近一周净值收益涨跌各半，平均涨跌幅为0.20%。由于交易时间、交易机制等不同，投资者在投资QDII基金前需充分了解其运作所面临的各项风险，审慎做出投资决策。

表 7：上周海外基金收益表现（涨幅前 5 位及跌幅前 5 位）

基金类型	代码	基金名称	近一周 回报率 (%)	近三年 回报率 (%)	成立以来 回报率 (%)
QDII	008284	易方达全球医药行业(QDII)人民币	4.94	—	24.63
	161127	易方达标普生物科技人民币(QDII-LOF)	4.75	47.36	80.23
	001092	广发生物科技指数(QDII)	4.62	26.48	19.90
	001984	上投摩根中国生物医药混合(QDII)	4.46	50.94	75.24
	004877	汇添富全球医疗混合(QDII)人民币	4.16	72.88	75.94
	007844	华宝标普油气上游股票(QDII)人民币C	-4.23	—	-29.55
	162411	华宝标普油气上游股票(QDII-LOF)人民币A	-4.21	-53.15	-72.03
	005698	华夏全球科技先锋混合(QDII)	-4.17	—	36.59
	004243	广发道琼斯石油指数(QDII-LOF)人民币C	-3.74	-24.40	-24.94
	162719	广发道琼斯石油指数(QDII-LOF)人民币A	-3.74	-25.03	-25.42

数据截止日期：2020年12月4日

数据来源：济安金信基金评价中心

注：基金收益统计剔除ETF联接基金、因巨额赎回等出现净值异常的基金，不同份额分别计算。

另外由于国际市场交易结算时间不同、业绩披露频率不同等原因，QDII基金在统计日无净值披露的使用最近一期净值披露数据。


济安金信
 基金评价中心

风险提示及免责声明

市场有风险，投资需谨慎。基金的风险收益特性与银行存款、债券等投资工具不同，投资人所持有的基金份额可以分享基金投资所产生的收益，也可能承担基金投资所带来的损失，并不构成业绩保障。因此投资者需审慎评估自身的财务状况及风险承受能力，并选择与之相匹配的基金产品进行投资。

基金作为一种投资工具，其过往业绩并不代表未来表现。基金净值表现的短期波动难以预测，建议投资人不要过于关注基金的短期业绩，而是追求长期资产的长期稳健增值。

本报告所载的全部内容均基于已公开的市场信息，但不保证该等信息的准确性或完整性。在任何情况下，本报告中的信息或所表述的意见不构成对任何人的投资建议。



济安金信
基金评价中心