

# 【第 479 期】济安金信基金周报

## (2020.06.01—2020.06.05)

### 目录

一、市场概况.....	2
(一) 基础市场.....	2
1. A 股市场回顾.....	2
2. 腾讯济安指数表现.....	2
3. 资金概况.....	3
4. 债券市场回顾.....	4
5. 市场要闻.....	5
(二) 基金市场.....	6
1. 发行、清盘统计.....	6
2. 市场要闻.....	6
二、各类基金整体表现.....	7
(一) 权益类基金.....	7
(二) 固定收益类基金.....	9
1. 货币市场基金.....	9
2. 债券基金.....	9
(三) QDII 基金.....	10
风险提示及免责声明.....	11

济安金信基金评价中心

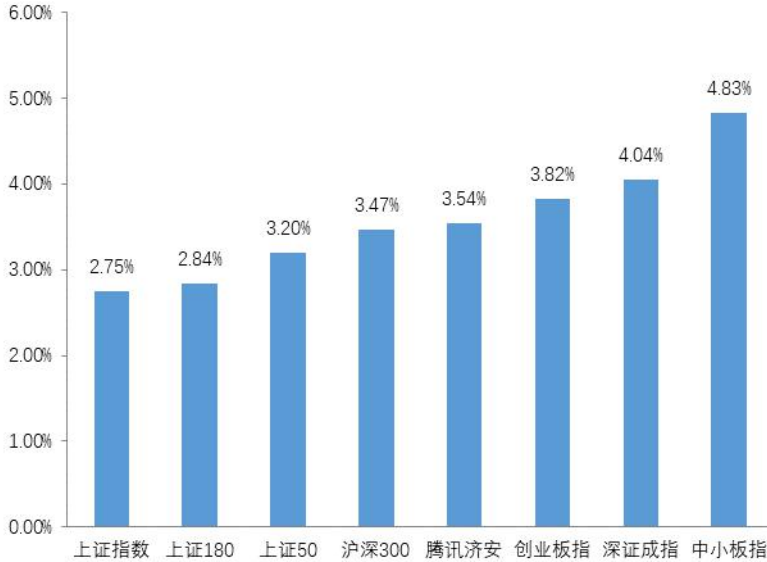
基金评价中心基金研究员 张碧璇  
Email: zbx@jajx.com

地址: 北京市海淀区万柳东路 25 号万  
泉商务花园 301

## 一、市场概况

### (一) 基础市场

图 1：指数动态（2020.06.01—2020.06.05）



数据来源：济安金信基金评价中心

#### 1. A股市场回顾

上周（2020.06.01—2020.06.05）A股主要股指集体收涨，小盘指数走势略优于大盘。从盘面看，两市有所放量但资金情绪仍然偏冷，受利好政策刺激海南概念及地摊经济概念走强，但周末开始个股已出现一定分化。申万一级行业中除钢铁、建筑材料及农林牧渔板块外，其他行业全部收涨，其中电子、汽车及传媒板块涨幅居前。

#### 2. 腾讯济安指数表现

腾讯济安指数整周涨幅 3.54%。腾讯济安原名“中证腾安价值 100 指数”，由腾讯财经倡导，济安金信设计，中证指数公司发布，是国内第一家由互联网媒体主导发布的证券市场指数。指数基点 1000 点，基日为 2013 年 5 月 18 日，并于 2013 年 11 月 18 日在上交所挂牌。腾讯济安指数具有价值投资导向特征，旨在发掘市场中的价值低估个股组合，形成“黑马”指数。指数成份股 100 只，每年 6 月和 12 月定期更新，完全透明公开，既可以作为基金指数化投资标的，又可以作为普通投资者的“股票池”。



济安金信  
基金评价中心

表 1: 各指数当前估值情况

指数代码	指数名称	市盈率 PE (TTM)	百分位	股息率	净资产收益率 ROE
000001	上证综指	13.19	9.07%	2.06%	2.11%
399001	深证成指	29.11	35.14%	1.18%	1.97%
399006	创业板指	61.19	30.81%	0.49%	2.22%
399005	中小板指	31.73	32.39%	1.03%	2.44%
000010	上证 180	10.54	7.96%	2.54%	2.41%
000016	上证 50	9.42	5.96%	2.77%	2.59%
000300	沪深 300	12.33	10.01%	2.20%	2.36%
000905	中证 500	32.36	21.31%	1.14%	1.30%
000847	腾讯济安	6.41	0.90%	4.08%	3.07%

数据截至日期: 2020 年 6 月 5 日

数据来源: 济安金信基金评价中心

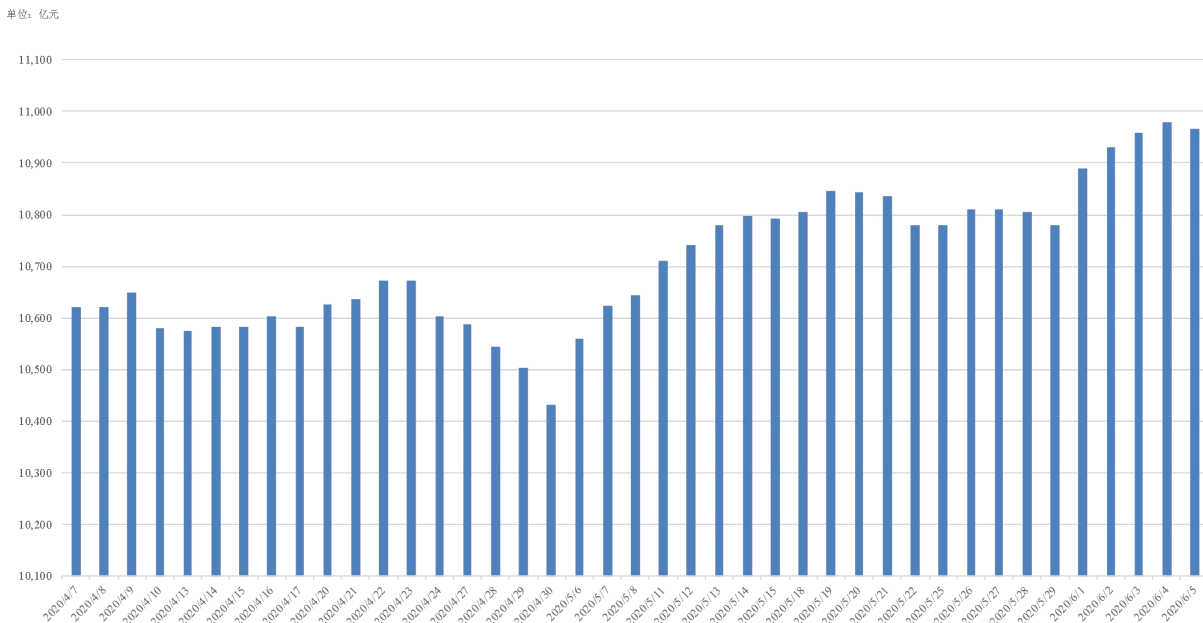
注: 指数估值百分位计算基准日为 2006 年 12 月 31 日

### 3. 资金概况

#### 3.1 沪深两市融资融券

权益市场震荡走强, 沪深两市两融余额较前一周累计大幅增加, 整周增加 186.15 亿元。截至 6 月 5 日, 两市融资融券总额合计为 10966.67 亿元。

图 2: 近四十个交易日沪市融资融券流向



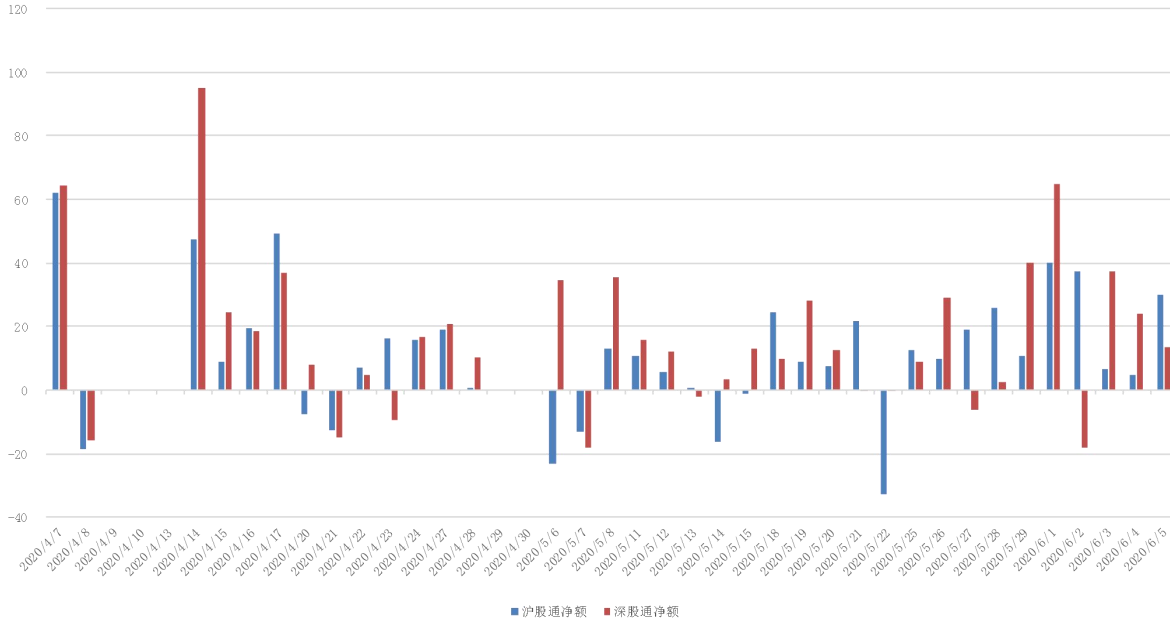
数据来源: 济安金信基金评价中心 (数据截止日期: 2020.06.05)


**济安金信**  
 基金评价中心

### 3.2 沪股通、深股通资金流向

上周北向资金保持大幅净流入，累计净流入为 240.51 亿。具体来看，沪股通资金净买入 118.58 亿，深股通资金净买入 121.94 亿。

图 3：近四十个交易日沪股通、深股通资金流向



数据来源：济安金信基金评价中心（数据截止日期：2020.06.05）

### 4. 债券市场回顾

因应对前期流动性逐渐回笼叠加缴准日来临等因素，央行于周四、周五进行了总量为 5400 亿的 7 天逆回购操作，当周到期逆回购总额为 6700 亿，因此累计净回笼 1300 亿。政策面上为了防止资金空转及“浑水摸鱼”的出现，央行创设贷款延期支持、信用贷款支持两项货币政策工具，促进利率直接传导至实体经济，市场氛围由“宽货币”向“宽信用”偏重的趋势较为明确。

银行间流动性边际收紧推动长短货币市场利率和债券短端利率阶段性上行，债市再次出现回调。利率债方面交易规模回落，收益率曲线走平，1 年期国债收益率上行 48bp，1 年期国开债收益率上行 44bp，10 年期国债收益率上行 14bp，10 年期国开债收益率上行 18bp；信用债方面成交量小幅下降，收益率全部上行，信用利差有所分化，AAA 级企业债收益率平均上行 21bp，AA 级企业债收益率平均上行 19bp；转债整体延续回暖，中证转债指数整周上涨 0.41%。



济安金信  
基金评价中心

## 5. 市场要闻

### 宏观经济：

6月1日中共中央、国务院印发了《海南自由贸易港建设总体方案》，《方案》包括总体要求、制度设计、分步骤分阶段安排和组织实施四大部分，敲定了海南自由贸易港的建设蓝图。具体来看，到2025年，初步建立以贸易自由便利和投资自由便利为重点的自由贸易港政策制度体系。到2035年，成为我国开放型经济新高地。到本世纪中叶，全面建成具有较强国际影响力的高水平自由贸易港。（证券日报）

央行网站消息，中国人民银行、银保监会、财政部、发展改革委、工业和信息化部6月1日联合发布关于加大小微企业信用贷款支持力度的通知。通知表示人民银行会同财政部使用4000亿元再贷款专用额度，通过创新货币政策工具按照一定比例购买符合条件的地方法人银行业金融机构普惠小微信用贷款，促进银行加大小微企业信用贷款投放，支持更多小微企业获得免抵押担保的信用贷款支持。购买范围为符合条件的地方法人银行业金融机构2020年3月1日至12月31日期间新发放普惠小微信用贷款的40%，贷款期限不少于6个月。（中国证券报）

中国物流与采购联合会6月2日发布数据显示，5月份中国物流业景气指数为54.8%，较上月回升1.2个百分点。随着供应链上下游趋于活跃，供需两端继续回暖，物流业景气指数继续保持平稳回升的态势。从各单项指数看，除库存周转次数指数增势趋缓外，其它各项指数都继续保持回升。其中，资金周转率指数回升，显示出企业资金紧张的情况有所改善，同时物流服务价格和企业效益指数低位企稳，反映出物流企业经营恶化的趋势有所缓解。（中国证券报）

### 权益市场：

上交所网站显示，截至5月31日，上交所已受理310家企业提交科创板发行上市申请，已经有注册结果的123家，提交注册20家，8家已通过上市委会议，已受理42家，已问询85家。上交所表示，从目前科创板受理企业来看，整体呈现四大鲜明特点，一是产业行业聚集度较高；二是上市标准选择多元化；三是科创属性和成长性明显；四是地域具有一定的集中性。（证券日报）

上海证券交易所与中证指数有限公司6月1日宣布，调整上证50、上证180、上证380等指数的样本股，中证指数公司同时宣布调整沪深300、中证100、中证500、中证香港100等指数样本股。本次调整于6月15日正式生效。另外，鉴于港交所于2018年4月修订《香港联合交易所有限公司证券上市规则》，为提高指数代表性和可投资性，中证指数公司决定第二上市证券具备中证香港100等指数样本空间资格。根据最新指数规则，阿里巴巴-SW作为第二上市股票首次入选香港100指数。（中国证券报）

2日，深圳证券交易所及其全资子公司深圳证券信息有限公司发布公告，根据指数编制规则，对深证成指、创业板指、深证100、中小板指实施样本股定期调整。本次调整将于15日实施。本次调整实施后，深市核心指数的产业分布和行业结构特点更为鲜明，进一步展现深交所市场服务新经济和新兴产业的能力和特色，指数市值覆盖率进一步提升。（中国证券报）



中国证监会6月3日发布《关于全国中小企业股份转让系统挂牌公司转板上市的指导意见》，旨在为建立转板上市机制，规范转板上市行为，统筹协调不同上市路径的制度规则，做好监管衔接。《指导意见》明确，试点期间，符合条件的新三板挂牌公司可以申请转板到上交所科创板或深交所创业板上市。申请转板上市的企业应当为新三板精选层挂牌公司，且在精选层连续挂牌一年以上，还应当符合转入板块的上市条件。（中国证券报）

### 债券市场：

近日，中国银行间市场交易商协会正式推出资产支持商业票据（ABCP），首批5单试点项目中的3单项目于6月2日同步挂网发行。资产支持商业票据通常指企业把自身拥有的、能够产生稳定现金流的应收账款、票据等资产按照相应原则出售给特定目的载体（SPV），并由其以资产为支持进行滚动发行的短期证券化类货币市场工具。（新华社）

## （二）基金市场

### 1. 发行、清盘统计

上周共有32只新发基金开始认购。按基金类型来看，新发基金中股票型基金2只，混合型基金13只，指数型基金6只，债券型基金11只。

清盘基金共3只，其中交银致远智投混合因基金资产净值低于合同约定而终止上市，中海惠祥分级债券子基金因转型终止，另外人保添益6个月定开因封闭期到期管理人根据合同约定决定暂停进入下一封闭期而终止。

近日，首批可投资新三板精选层的公募基金产品即将开始认购，由于新三板市场挂牌公司处于发展的初级阶段，未来成长不确定性较大，而且新三板市场在交易制度、公司监管、投资者适当性、市场监管等方面与沪深证券交易所有所差距，因此个股价格波动较大，流动性偏弱，投资者需充分了解相关风险后谨慎参与。

### 2. 市场要闻

6月5日，中国证券投资基金业协会发布《私募证券投资基金业绩报酬指引（征求意见稿）》，并就《指引》征求意见。对于业绩报酬计提比例，《指引》规定，私募基金可预先设置业绩报酬的计提基准，对超出计提基准的增值部分计提业绩报酬。业绩报酬的计提比例不应超过业绩报酬计提基准以上投资收益的60%。（中国证券报）

首批可投资新三板精选层的公募基金近日发布公告显示将于6月10日开始发售。新三板公募基金产品获批发售，标志着新三板改革措施中“引入公募基金等中长期资金”正式落地实施。（中国证券报）





## 二、各类基金整体表现

上周 A 股震荡走高，超过八成主动权益类基金（包括股票型、混合型基金）和超过九成股票指数型基金近一周净值收益为正；海外主要市场持续回暖，欧美主要股指普遍收涨，超过九成海外市场 QDII 基金上周净值收益上涨。

资金方面，整周银行间流动性累计净回笼，货币市场利率有所上行，货币市场基金整体收益仍然处于低位；央行推出直接面向小微企业的新型工具，政策环境偏向“宽信用”，因此债市出现明显回调。纯债型和一级债基金净值收益上涨的产品数量不足两成，二级债基金近一周净值收益基本涨跌各半；（注：各类型基金收益统计不包括因巨额赎回等原因造成净值异常的基金、分级子基金及净值收益未满三个月的新发基金）

### （一）权益类基金

沪深两市上周震荡走强，超过八成主动权益类基金（包括股票型、混合型基金）和超过九成股票指数型基金近一周净值收益为正。其中，股票型基金上周平均收益为 3.19%，混合型基金上周平均收益为 2.15%；股票指数型基金上周平均收益为 3.42%。

从行业板块来看，虽然围绕海南概念和地摊经济概念的个股热度较高，但从基金业绩来看，仍是科技板块新兴行业主题基金近一周收益表现相对居前。

表 2：上周各权益类基金收益表现（涨幅前 5 位及跌幅前 5 位）

权益类					
基金类型	代码	基金名称	近一周 回报率 (%)	近三年 回报率 (%)	成立以来 回报率 (%)
混合型	007713	华富科技动能混合	9.74	--	19.33
	001480	财通成长优选混合	8.98	81.51	54.10
	501046	财通多策略福鑫定期开放灵活配置混合	8.86	--	79.54
	501085	财通科创主题 3 年封闭运作灵活配置混合	8.73	--	24.63
	410001	华富竞争力优选混合	8.15	49.84	347.76
	320006	诺安灵活配置混合	-3.07	13.22	306.69
	161611	融通内需驱动混合	-2.35	60.42	62.24
	002207	前海开源金银珠宝主题精选灵活配置混合 C	-2.25	4.60	0.10
	001302	前海开源金银珠宝主题精选灵活配置混合 A	-2.11	4.84	1.90
	519694	交银施罗德蓝筹混合	-1.93	79.93	94.80
股票型	006502	财通集成电路产业股票 A	8.52	--	58.64
	006503	财通集成电路产业股票 C	8.50	--	56.73
	007685	华商电子行业量化股票	8.42	--	32.70
	006265	红土创新新科技股票	7.24	--	88.30
	002121	广发沪港深新起点股票	7.01	48.58	69.98
	005106	银华农业产业股票	-1.15	--	79.32
	007287	合煦智远消费主题股票 A	-0.45	--	9.05



权益类					
基金类型	代码	基金名称	近一周 回报率 (%)	近三年 回报率 (%)	成立以来 回报率 (%)
	007288	合煦智远消费主题股票 C	-0.45	--	8.41
	001725	汇添富中国高端制造股票	-0.44	54.61	59.40
	003634	嘉实农业产业股票	-0.21	75.36	63.68
	515050	华夏中证 5G 通信主题 ETF	9.29	--	15.29
	159994	银华中证 5G 通信主题 ETF	9.24	--	-4.01
	163116	申万菱信中证申万电子行业投资指数分级	8.67	35.46	-9.19
	006816	泰康中证港股通地产指数 A	8.42	--	-0.76
	006817	泰康中证港股通地产指数 C	8.42	--	-1.12
指数型 (股票)	001027	前海开源中证大农业指数	-0.71	64.01	11.20
	004856	广发中证全指建筑材料指数 A	-0.35	--	17.72
	004857	广发中证全指建筑材料指数 C	-0.35	--	18.42
	502023	鹏华国证钢铁行业指数分级	0.18	-15.78	-23.47
	168203	中融国证钢铁行业指数分级	0.25	-29.13	-65.92

数据截止日期：2020 年 6 月 5 日

数据来源：济安金信基金评价中心

注：基金收益统计剔除 ETF 联接基金、因巨额赎回等出现净值异常的基金，不同份额分别计算。

以下为本中心近期推荐关注权益类基金精选池：

表 3：近期推荐关注混合基金

序号	基金名称	基金代码	基金标签
1	融通行业景气混合	161606	周期行业
2	银河现代服务主题灵活配置混合	519655	灵活配置
3	银河稳健混合	151001	稳健增值
4	融通健康产业灵活配置混合	000727	健康产业
5	银河蓝筹精选混合	519672	蓝筹精选
6	富国创新科技混合	002692	创新科技
7	华安沪港深外延增长灵活配置混合	001694	外延增长
8	交银施罗德新生活力灵活配置混合	519772	新兴产业
9	交银施罗德定期支付双息平衡混合	519732	股债平衡
10	广发优企精选灵活配置混合	002624	个股精选
11	富国天博创新主题混合	519035	行业均衡
12	华安安信消费服务混合	519002	消费主题
13	景顺长城品质投资混合	000020	大盘成长
14	广发小盘成长混合 (LOF)	162703	科技成长
15	兴全商业模式优选混合 (LOF)	163415	价值投资

混合基金数量及细分类较多，业绩展示不能反映市场概况。除上述精选的权益类基金外，推荐关注的主题类混合基金名单如下。

表 4：近期推荐关注混合基金（主题类）

基金代码	基金名称	成立日期
003095	中欧医疗健康混合	2016/09/29



济安金信  
基金评价中心



基金代码	基金名称	成立日期
001410	信达澳银新能源产业股票	2015/07/31
001717	工银瑞信前沿医疗股票	2016/02/03
001071	华安媒体互联网混合	2015/05/15
001714	工银瑞信文体产业股票	2015/12/30

数据来源：济安金信基金评价中心

## (二) 固定收益类基金

### 1. 货币市场基金

整周资金呈现净回笼，货币市场利率虽然有所上行，但基金整体的平均七日年化收益率仅为 1.5067%，较前一周再次小幅下滑 0.0381%，不足一成货基七日年化在 2% 以上（不同份额分别计算），9 只产品每万份收益超过 1 元。

表 5：近期重点推荐货币基金基本信息

基金名称	基金代码	成立日期	基金经理	综合费率
鹏华安盈宝货币	000905	2015/01/27	叶朝明、李可颖	0.13%
平安金管家货币	003465	2016/12/07	段玮婧	0.30%
国金众赢货币	001234	2015/06/25	徐艳芳	0.32%
建信现金增利货币	002758	2016/07/26	陈建良、先轲宇	0.35%

数据来源：济安金信基金评价中心

### 2. 债券基金

债市上周再次调整，纯债型及一级债基金大多出现回撤，转债主题基金及二级债基金表现稍优。具体来看，纯债型基金上周平均净值收益率为-0.65%，一级债型基金上周平均净值收益率基本为-0.34%，二级债基金上周平均净值收益率为 0.10%，债券指数基金上周平均净值收益率为-0.92%。

表 6：上周各固定收益类基金收益表现（涨幅前 5 位及跌幅前 5 位）

固定收益类					
基金类型	代码	基金名称	近一周 回报率 (%)	近三年 回报率 (%)	成立以来 回报率 (%)
纯债型	002102	创金合信转债精选债券 C	0.79	--	10.82
	002101	创金合信转债精选债券 A	0.79	--	11.46
	620009	金元顺安丰祥债券	0.53	11.91	18.91
	000227	华安年年红定期开放债券 A	0.28	23.35	59.44
	001994	华安年年红定期开放债券 C	0.28	21.51	24.82
	008799	国金惠安利率债债券 C	-1.84	--	-1.83
	008798	国金惠安利率债债券 A	-1.83	--	-1.83
	007333	嘉合磐昇纯债债券 C	-1.72	--	2.83
	007332	嘉合磐昇纯债债券 A	-1.71	--	2.93
	000225	长盛年年收益定期开放债券 A	-1.70	6.67	31.95



济安金信  
基金评价中心

## 固定收益类

基金类型	代码	基金名称	近一周 回报率 (%)	近三年 回报率 (%)	成立以来 回报率 (%)
一级债	320004	诺安优化收益债券	1.91	25.81	139.11
	008817	华宝可转债债券 C	1.67	--	3.27
	240018	华宝可转债债券 A	1.67	29.80	20.39
	000014	华夏聚利债券	1.37	16.70	32.80
	110036	易方达双债增强债券 C	1.09	29.17	79.66
	253020	国联安德盛增利债券 A	-1.13	0.61	64.71
	000352	富兰克林国海岁岁恒丰定期开放债券 C	-1.08	13.28	41.90
	253021	国联安德盛增利债券 B	-1.08	-0.54	57.78
	485007	工银添利债券 B	-1.07	12.39	97.48
	000351	富兰克林国海岁岁恒丰定期开放债券 A	-1.07	14.61	45.33
二级债	710301	富安达增强收益债券 A	2.85	18.58	32.98
	710302	富安达增强收益债券 C	2.83	17.17	28.73
	005246	国泰可转债债券	2.75	--	20.58
	320009	诺安增利债券 B	2.63	7.35	59.17
	320008	诺安增利债券 A	2.62	8.83	68.55
	001958	嘉合磐通债券 C	-1.50	--	16.29
	001957	嘉合磐通债券 A	-1.49	--	16.86
	005019	国投瑞银和泰 6 个月定期开放债券	-1.38	--	14.15
	000306	天弘弘利债券	-1.32	10.42	39.24
	004661	银河如意债券	-1.27	--	3.41
指数型 (债券)	165809	东吴中证可转债	0.61	9.51	-17.84
	008402	中泰中证可转债及可交换债券指数 A	0.25	--	-3.00
	008403	中泰中证可转债及可交换债券指数 C	0.25	--	-3.11
	161826	银华中证转债指数增强分级	0.19	10.60	-3.96
	510080	长盛全债指数增强	0.16	14.27	263.20
	008055	汇添富中债 7-10 年国开行债券指数 C	-1.54	--	-1.03
	008054	汇添富中债 7-10 年国开行债券指数 A	-1.54	--	-1.00
	007763	前海开源中债 3-5 年国开行债券指数 A	-1.52	--	3.08
	007764	前海开源中债 3-5 年国开行债券指数 C	-1.52	--	2.97
	006849	博时中债 5-10 年农发行债券指数 C	-1.46	--	6.59

数据截止日期：2020 年 6 月 5 日

数据来源：济安金信基金评价中心

注：基金收益统计剔除 ETF 联接基金、因巨额赎回等出现净值异常的基金，不同份额分别计算。

### (三) QDII 基金

海外主要市场持续回暖，欧美主要股指普遍收涨，超过九成海外市场 QDII 基金上周净值收益上涨，平均涨幅 4.16%。随着网易在香港市场正式启动公开招股，中概股回归的趋势正在加速，这也为 QDII 基金和沪港深基金带来了较好的投资机会，投资者可适当关注，但需充分了解相关海外投资基金运作所面临的各项风险。


**济安金信**  
 基金评价中心

表 7：上周海外基金收益表现（涨幅前 5 位及跌幅前 5 位）

基金类型	代码	基金名称	近一周 回报率 (%)	近三年 回报率 (%)	成立以来 回报率 (%)
QDII	118001	易方达亚洲精选股票(QDII)	10.88	40.23	21.30
	164906	交银中证海外中国互联网指数(QDII-LOF)	9.83	29.10	57.50
	460010	华泰柏瑞亚洲领导企业混合(QDII)	9.70	24.66	9.70
	501018	南方原油(QDII-FOF-LOF)A	9.20	-40.87	-47.67
	006476	南方原油(QDII-FOF-LOF)C	9.20	—	-62.77
	206011	鹏华美国房地产(QDII)	-2.52	-22.28	13.72
	161116	易方达黄金主题(QDII-LOF-FOF)人民币 A	-1.43	21.02	-10.20
	007976	易方达黄金主题(QDII-LOF-FOF)人民币 C	-1.43	—	11.41
	160719	嘉实黄金(QDII-FOF-LOF)	-0.94	30.22	-5.20
	320013	诺安全球黄金(QDII-FOF)	-0.92	31.71	16.88

数据截止日期：2020 年 6 月 5 日

数据来源：济安金信基金评价中心

注：基金收益统计剔除 ETF 联接基金、因巨额赎回等出现净值异常的基金，不同份额分别计算。另外由于国际市场交易结算时间不同、业绩披露频率不同等原因，QDII 基金在统计日无净值披露的使用最近一期净值披露数据。

## 风险提示及免责声明

市场有风险，投资需谨慎。基金的风险收益特性与银行存款、债券等投资工具不同，投资人所持有的基金份额可以分享基金投资所产生的收益，也可能承担基金投资所带来的损失，并不构成业绩保障。因此投资者需审慎评估自身的财务状况及风险承受能力，并选择与之相匹配的基金产品进行投资。

基金作为一种投资工具，其过往业绩并不代表未来表现。基金净值表现的短期波动难以预测，建议投资人不要过于关注基金的短期业绩，而是追求长期资产的长期稳健增值。

本报告所载的全部内容均基于已公开的市场信息，但不保证该等信息的准确性或完整性。在任何情况下，本报告中的信息或所表述的意见不构成对任何人的投资建议。



济安金信  
基金评价中心