

【第 477 期】济安金信基金周报

(2020.05.18—2020.05.22)

目录

一、市场概况.....	2
(一) 基础市场.....	2
1. A 股市场回顾.....	2
2. 腾讯济安指数表现.....	2
3. 资金概况.....	3
4. 债券市场回顾.....	4
5. 市场要闻.....	5
(二) 基金市场.....	6
1. 发行、清盘统计.....	6
2. 市场要闻.....	6
二、各类基金整体表现.....	6
(一) 权益类基金.....	6
(二) 固定收益类基金.....	8
1. 货币市场基金.....	8
2. 债券基金.....	9
(三) QDII 基金.....	11
风险提示及免责声明.....	12

济安金信基金评价中心

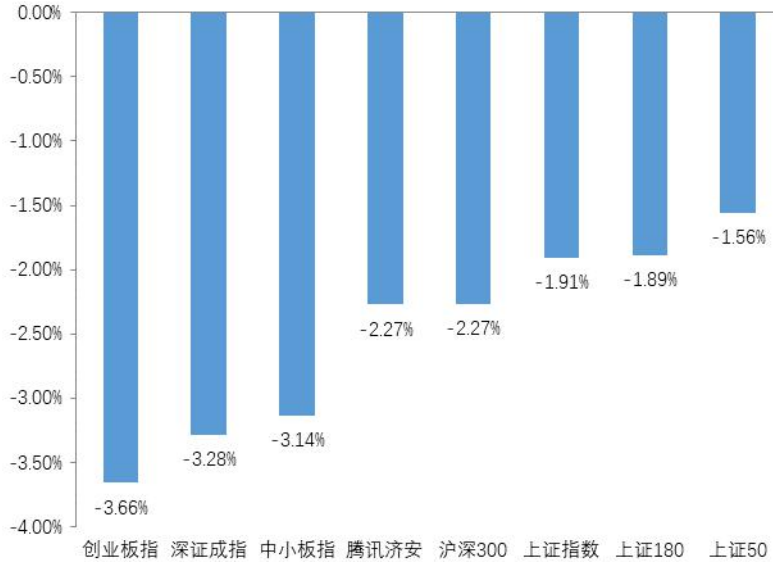
基金评价中心基金研究员 张碧璇
Email: zbx@jajx.com

地址: 北京市海淀区万柳东路 25 号万
泉商务花园 301

一、市场概况

(一) 基础市场

图 1：指数动态（2020.05.18—2020.05.22）



数据来源：济安金信基金评价中心

1. A股市场回顾

上周（2020.05.18-2020.05.22）沪深两市在周初虽然出现反弹，但未曾打破前期下滑趋势，主要股指整周全部收跌。从盘面看，市场热点在科技板块和防御板块间轮动明显，资金情绪仍然偏谨慎，成交额仍在低位。申万一级行业中除商业贸易板块外，其他行业全部收跌，其中电子、综合及通信板块跌幅居前。

2. 腾讯济安指数表现

腾讯济安指数整周跌幅 2.27%。腾讯济安原名“中证腾安价值 100 指数”，由腾讯财经倡导，济安金信设计，中证指数公司发布，是国内第一家由互联网媒体主导发布的证券市场指数。指数基点 1000 点，基日为 2013 年 5 月 18 日，并于 2013 年 11 月 18 日在上交所挂牌。腾讯济安指数具有价值投资导向特征，旨在发掘市场中的价值低估个股组合，形成“黑马”指数。指数成份股 100 只，每年 6 月和 12 月定期更新，完全透明公开，既可以作为基金指数化投资标的，又可以作为普通投资者的“股票池”。



济安金信
基金评价中心

表 1：各指数当前估值情况

指数代码	指数名称	市盈率 PE (TTM)	百分位	股息率	净资产收益率 ROE
000001	上证综指	12.69	8.02%	2.34%	2.11%
399001	深证成指	27.63	32.33%	1.19%	1.97%
399006	创业板指	57.68	27.66%	0.52%	2.22%
399005	中小板指	29.99	29.12%	1.09%	2.44%
000010	上证 180	10.17	7.11%	2.93%	2.41%
000016	上证 50	9.09	5.18%	3.22%	2.59%
000300	沪深 300	11.84	8.89%	2.46%	2.36%
000905	中证 500	30.89	19.39%	1.26%	1.30%
000847	腾讯济安	6.26	0.50%	4.32%	3.07%

数据截至日期：2020 年 5 月 22 日

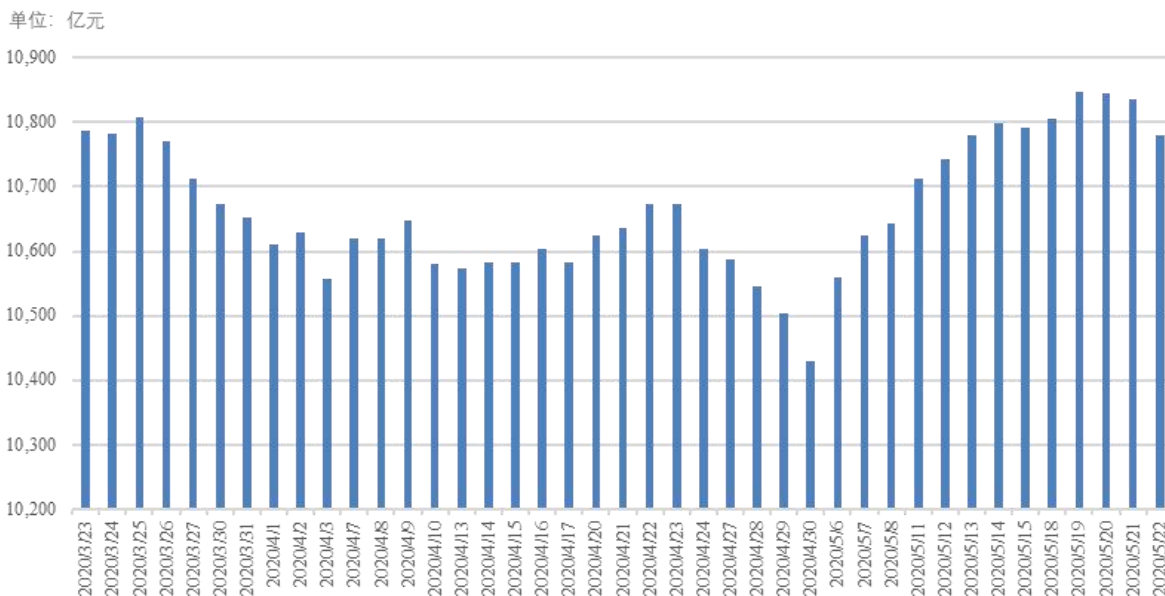
数据来源：济安金信基金评价中心

注：指数估值百分位计算基准日为 2006 年 12 月 31 日

3. 资金概况

3.1 沪深两市融资融券

权益市场持续盘整，沪深两市两融余额较前一周累计小幅下降 12.94 亿元。截至 5 月 22 日，两市融资融券总额合计为 10779.49 亿元。

图 2：近四十个交易日沪市融资融券流向


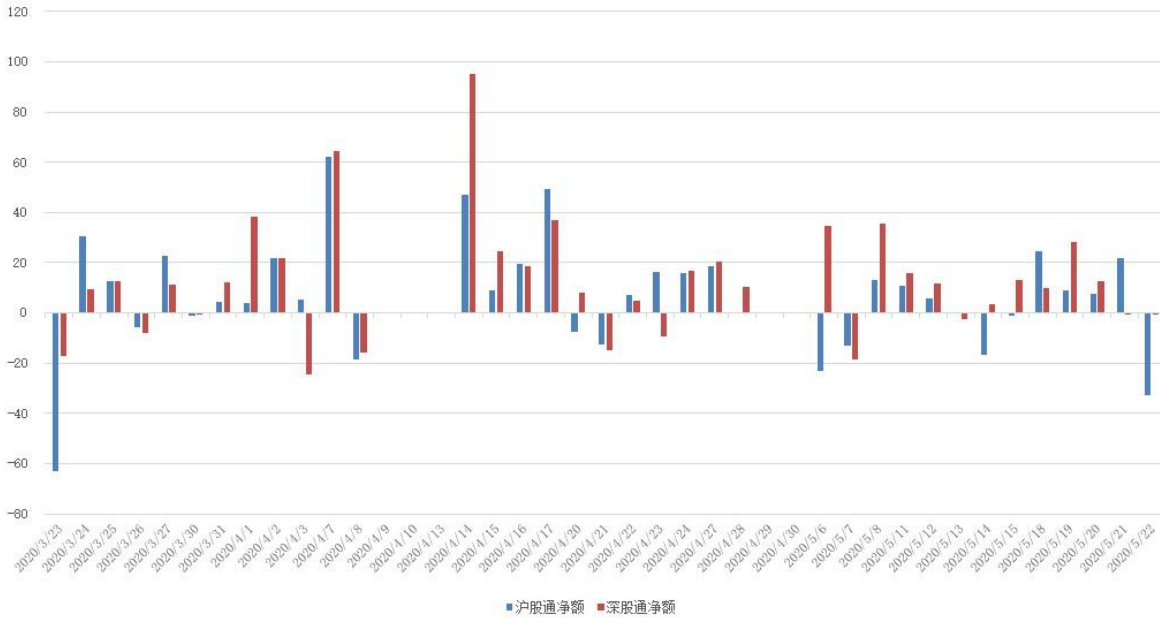
数据来源：济安金信基金评价中心 (数据截止日期：2020.05.22)


济安金信
 基金评价中心

3.2 沪股通、深股通资金流向

上周北向资金仍然保持净流入，累计金额为 79.47 亿，较前一周有所上升。具体来看，沪股通资金净买入 29.53 亿，深股通资金净买入 49.94 亿。

图 3：近四十个交易日沪股通、深股通资金流向



数据来源：济安金信基金评价中心（数据截止日期：2020.05.22）

4. 债券市场回顾

央行上周末进行公开市场操作，20 日发布的 LPR 中标利率显示 1 年期及 5 年以上均维持前值，市场没有迎来进一步宽松，但疫情以来央行采取一系列措施引导市场利率中枢下移，短期内加大政策力度的需求减弱，基本符合市场预期。两会开幕后，政府工作报告首次未设全年经济增长目标，反映宏观经济不确定性上升，且特别国债规模低于市场预期缓解了利率债供给担忧，债市在前期下跌的基础上有所反弹。

利率债方面长端利率下降，但短端利率回升，各期限利差收窄，1 年期国债收益率上行 17bp，1 年期国开债收益率上行 6bp，10 年期国债收益率下行 6bp，10 年期国开债收益率下行 4bp；信用债收益率大多出现下行，信用利差下行或不变，AAA 级企业债收益率平均上行 3bp，AA 级企业债平均收益率基本与上周持平；转债近期走势低迷，中证转债指数连续 10 个交易日出现下跌。



济安金信
基金评价中心

5. 市场要闻

宏观经济：

全国银行间同业拆借中心 20 日公布的数据显示，1 年期 LPR（贷款市场报价利率）为 3.85%，5 年期以上 LPR 为 4.65%，均与上月持平。（中国证券报）

5 月 22 日，国务院总理李克强作政府工作报告。报告中没有提及全年经济增长目标，而是更加强调在全球疫情和贸易形式的巨大不确定性下，要加大宏观政策实施力度，着力稳就业保民生，深化改革激发市场主体活力，注重内需和外贸的双重驱动。（新华社）

国务院新闻办公室于 2020 年 5 月 24 日上午 10 时举行新闻发布会，由相关领导人介绍扎实做好“六稳”“六保”工作，奋力完成全年经济社会发展目标任务有关情况，并答记者问。发布会重点说明内容包括：随着经济持续恢复和复工复产的推进，我国消费规模扩大和结构升级的大趋势没有改变，恢复性的消费是肯定的，后续也将推出一系列措施来促进消费；最新的数据显示我国的总资产已经超过 1300 万亿元，可以适当提高赤字率，发行抗疫特别国债等，促进一定合理的负债投资，形成大量有效的资产，使得经济发展和民生保障有更加扎实的物质技术基础；要深化供给侧结构性改革，坚定实施扩大内需战略，扩大消费，促进投资，拓展城乡区域大市场；要着力提升产业链和供应链水平等。（证券时报）

5 月 24 日，中国证监会有关部门负责人就“近日美国国会参议院通过《外国公司问责法案》，对外国公司在美上市提出额外的信息披露要求”作出回应，坚决反对将证券监管政治化的做法。该负责人表示，从法案以及美国国会有关人士的言论看，该法案的一些条文内容直接针对中国，而非基于证券监管的专业考虑，我们坚决反对这种将证券监管政治化的做法。（中国证监会、证券时报）

权益市场：

上交所 21 日发布公告，提醒 50ETF 期权合约、300ETF 期权合约最后交易日、行权日、到期日等相关事宜。根据公告，2020 年 5 月到期的 50ETF 期权合约、300ETF 期权合约最后交易日、行权日、到期日为 2020 年 5 月 27 日，届时期权合约将到期并行权。上交所提请投资者密切关注上述合约的交易及行权事项，及时做好相关交易或行权准备（中国证券报）

富时罗素公布旗舰指数季度审议结果，将 A 股纳入因子由 17.5% 提升至 25%，6 月份生效时有望带来约 210 亿元被动增量资金。此外，本次新纳入 2 只 A 股，分别是浙商银行及渝农商行。（证券时报）

当地时间 5 月 22 日，美国商务部工业与安全局接连发布两条通知，将 33 家中国企业、机构、院校和个人列入贸易管控的所谓“实体清单”，名单公司涉及网络安全、AI 等领域。随后 5 月 24 日晚间，多家上市公司相继发布公告称，美国该举动不会对公司的日常经营产生实质性影响。（中国经济网）

债券市场：

5 月 18 日，央行发布 4 月份金融市场运行情况。从债券市场发行情况来看，4



月份，债券市场共发行各类债券 4.8 万亿元。其中，国债发行 4366.4 亿元，地方政府债券发行 2867.6 亿元，金融债券发行 9776.2 亿元，公司信用类债券发行 1.6 万亿元，资产支持证券发行 601.5 亿元，同业存单发行 1.3 万亿元。（证券日报）

（二）基金市场

1. 发行、清盘统计

上周共有 45 只新发基金开始认购，截至统计日累计发行份额 276.87 亿份，1 日售罄基金再现。按基金类型来看，新发基金中股票型基金 2 只，混合型基金 11 只，指数型基金 5 只，债券型基金 26 只，FOF 产品 1 只。

清盘基金共 2 只，分别为东方永熙 18 个月定期开放债券和财通资管中证 500 指数增强（LOF），均为经过基金持有人大会同意终止上市。

2. 市场要闻

中国基金业协会 19 日公布的公募基金市场数据显示，截至 2020 年 4 月底，我国境内共有基金管理公司 129 家，其中，中外合资公司 44 家，内资公司 85 家；取得公募基金管理资格的证券公司或证券公司资产管理子公司共 12 家、保险资产管理公司 2 家。以上机构管理的公募基金资产净值规模合计达到 17.78 万亿元，再次创出历史新高。与 3 月份相比，4 月公募基金整体净值规模继续增长，单月增量达到 11460.91 亿元，环比增幅为 6.89%。公募基金规模自去年 10 月起连续第 7 个月实现正增长，4 月是增量最多、环比增幅最大的一个月。（中国基金业协会、证券时报）

二、各类基金整体表现

上周 A 股震荡下跌，不足一成权益类基金（包括股票型、混合型和股票指数型）近一周净值收益为正；海外疫情发展跨过拐点，美股整周实现明显涨幅，国际油价出现大幅回升，超过八成海外市场 QDII 基金上周净值收益上涨。

资金方面，周中公布的 LPR 报价与前期 MLF 趋势一致，未出现进一步宽松，整周资金面呈现先紧后松，债市整周大幅波动。纯债型基金净值收益涨跌各半，仅一成左右一级债和二级债基金近一周净值收益上涨，由于可转债延续前期弱势，转债主题基金跌幅明显；货币市场基金整体收益基本与前一周持平。（注：各类型基金收益统计不包括因巨额赎回等原因造成净值异常的基金、分级子基金及净值收益未满足三个月的新发基金）

（一）权益类基金

沪深两市上周延续弱势，不足一成权益类基金（包括股票型、混合型和股票指



数型) 近一周净值收益为正。其中, 股票型基金上周平均收益为-2.45%, 混合型基金上周平均收益为-1.75%; 股票指数型基金上周平均收益为-2.52%。

从行业板块来看, 医药及消费类主题基金近一周表现较优, 受美方科技封锁再度升级影响, 科技主题基金表现不佳, 但相关板块 ETF 总体资金出现净流入, 呈现逆势布局的偏好。

表 2: 上周各权益类基金收益表现 (涨幅前 5 位及跌幅前 5 位)

权益类					
基金类型	代码	基金名称	近一周 回报率 (%)	近三年 回报率 (%)	成立以来 回报率 (%)
混合型	002465	东兴众智优选灵活配置混合	3.96	-4.29	-10.80
	161226	国投瑞银白银期货 (LOF)	3.88	-14.57	-19.70
	005454	前海开源医疗健康灵活配置混合 C	2.34	--	69.27
	005453	前海开源医疗健康灵活配置混合 A	2.33	--	69.62
	006433	平安鑫利灵活配置混合 C	1.91	--	2.90
	501085	财通科创主题 3 年封闭运作灵活配置混合	-9.96	--	15.72
	501046	财通多策略福鑫定期开放灵活配置混合	-9.54	--	65.76
	001480	财通成长优选混合	-9.52	65.12	42.50
	720001	财通价值动量混合	-8.61	72.45	272.57
	519005	海富通股票混合	-8.47	79.90	346.10
股票型	001171	工银瑞信养老产业股票	2.13	100.29	39.20
	006002	工银瑞信医药健康行业股票 A	2.03	--	133.23
	006003	工银瑞信医药健康行业股票 C	2.02	--	130.43
	000960	招商医药健康产业股票	2.01	112.85	118.60
	001717	工银瑞信前沿医疗股票	1.76	129.78	177.80
	006503	财通集成电路产业股票 C	-9.78	--	45.36
	006502	财通集成电路产业股票 A	-9.77	--	47.08
	008085	海富通先进制造股票 A	-8.47	--	-2.19
	008084	海富通先进制造股票 C	-8.46	--	-2.35
	000985	嘉实逆向策略股票	-7.40	31.94	38.80
指数型 (股票)	161726	招商国证生物医药指数	0.10	87.56	19.70
	501009	汇添富中证生物科技主题指数 (LOF) A	0.09	75.53	76.79
	160632	鹏华中证酒指数分级	0.08	101.98	109.14
	501010	汇添富中证生物科技主题指数 (LOF) C	0.08	75.97	77.01
	161725	招商中证白酒指数分级	0.04	109.14	157.22
	163116	申万菱信中证申万电子行业投资指数分级	-9.00	23.15	-15.81
	515050	华夏中证 5G 通信主题 ETF	-8.40	--	7.97
	159994	银华中证 5G 通信主题 ETF	-8.37	--	-10.07
	000827	广发中证百度百发策略 100E	-7.73	41.30	59.00
	000826	广发中证百度百发策略 100A	-7.72	41.20	59.22

数据截止日期: 2020 年 5 月 22 日

数据来源: 济安金信基金评价中心

注: 基金收益统计剔除 ETF 联接基金、因巨额赎回等出现净值异常的基金, 不同份额分别计算。



济安金信
基金评价中心

以下为本中心近期推荐关注权益类基金精选池：

表 3：近期推荐关注混合基金

序号	基金名称	基金代码	基金标签
1	融通行业景气混合	161606	周期行业
2	银河现代服务主题灵活配置混合	519655	灵活配置
3	银河稳健混合	151001	稳健增值
4	融通健康产业灵活配置混合	000727	健康产业
5	银河蓝筹精选混合	519672	蓝筹精选
6	富国创新科技混合	002692	创新科技
7	华安沪港深外延增长灵活配置混合	001694	外延增长
8	交银施罗德新生活力灵活配置混合	519772	新兴产业
9	交银施罗德定期支付双息平衡混合	519732	股债平衡
10	广发优企精选灵活配置混合	002624	个股精选
11	富国天博创新主题混合	519035	行业均衡
12	华安安信消费服务混合	519002	消费主题
13	景顺长城品质投资混合	000020	大盘成长
14	广发小盘成长混合(LOF)	162703	科技成长
15	兴全商业模式优选混合(LOF)	163415	价值投资

混合基金数量及细分类较多，业绩展示不能反映市场概况。除上述精选的权益类基金外，推荐关注的主题类混合基金名单如下。

表 4：近期推荐关注混合基金（主题类）

基金代码	基金名称	成立日期
003095	中欧医疗健康混合	2016/09/29
001410	信达澳银新能源产业股票	2015/07/31
001717	工银瑞信前沿医疗股票	2016/02/03
001071	华安媒体互联网混合	2015/05/15
001714	工银瑞信文体产业股票	2015/12/30

数据来源：济安金信基金评价中心

（二）固定收益类基金

1. 货币市场基金

流动性延续宽松的格局，货币市场基金整体的平均七日年化收益率为 1.5771%，与前一周小幅下滑 0.0200%，5 只货基七日年化在 3% 以上（不同份额分别计算），15 只产品每万份收益超过 1 元。

表 5：近期重点推荐货币基金基本信息

基金名称	基金代码	成立日期	基金经理	综合费率
鹏华安盈宝货币	000905	2015/01/27	叶朝明、李可颖	0.13%
平安金管家货币	003465	2016/12/07	段玮婧	0.30%
国金众赢货币	001234	2015/06/25	徐艳芳	0.32%



济安金信
基金评价中心

基金名称	基金代码	成立日期	基金经理	综合费率
建信现金增利货币	002758	2016/07/26	陈建良、先轸宇	0.35%

数据来源：济安金信基金评价中心

2. 债券基金

央行前期 MLF 利率未变以及最新的 LPR 报价维持前值，政策力度并未进一步宽松，债市波动增大导致债券型基金整体收益表现持续弱势，转债主题基金跌幅明显。具体来看，纯债型基金上周平均净值收益率为-0.03%，一级债型基金上周平均净值收益率为-0.62%，二级债基金上周平均净值收益率为-1.05%，债券指数基金上周平均净值收益率为-0.13%。

表 6：上周各固定收益类基金收益表现（涨幅前 5 位及跌幅前 5 位）

固定收益类					
基金类型	代码	基金名称	近一周 回报率 (%)	近三年 回报率 (%)	成立以来 回报率 (%)
纯债型	000187	华泰柏瑞丰盛纯债债券 A	1.09	22.76	48.25
	000188	华泰柏瑞丰盛纯债债券 C	1.07	21.24	44.74
	000345	鹏华丰融定期开放债券	0.48	40.87	76.28
	008678	财通兴利纯债 12 个月定期开放债券	0.48	--	0.75
	008710	宝盈盈顺纯债债券 A	0.45	--	-0.04
	000080	天治可转债增强债券 A	-2.68	22.61	30.70
	000081	天治可转债增强债券 C	-2.67	21.08	27.50
	002101	创金合信转债精选债券 A	-2.32	--	10.06
	002102	创金合信转债精选债券 C	-2.31	--	9.44
	002406	光大保德信中高等级债券 C	-2.24	--	12.99
一级债	519051	海富通一年定期开放债券 A	0.13	17.04	98.74
	000355	南方丰元信用增强债券 A	0.11	22.60	51.32
	610103	信达澳银稳定价值债券 B	0.10	6.07	59.86
	261101	景顺长城稳定收益债券 C	0.09	11.94	31.77
	166401	浦银安盛稳健增利债券 (LOF) C	0.09	9.05	22.09
	320004	诺安优化收益债券	-3.94	23.17	133.74
	582202	东吴增利债券 C	-3.27	21.81	64.71
	582002	东吴增利债券 A	-3.26	22.66	70.96
	165311	建信信用增强债券 (LOF) A	-2.77	-0.69	49.68
	165314	建信信用增强债券 C	-2.75	-1.70	21.51
二级债	004792	富荣富乾债券 A	0.24	--	8.78
	002138	泓德裕泰债券 A	0.17	24.55	31.90
	002139	泓德裕泰债券 C	0.17	23.34	29.01
	004793	富荣富乾债券 C	0.16	--	6.21
	004647	新华鼎利债券 A	0.12	--	6.72
	003510	长盛可转债债券 A	-5.85	21.74	22.44
	003511	长盛可转债债券 C	-5.85	23.76	24.23
	006031	南方昌元可转债债券 C	-5.07	--	-6.71



济安金信
基金评价中心

固定收益类

基金类型	代码	基金名称	近一周 回报率 (%)	近三年 回报率 (%)	成立以来 回报率 (%)
	006030	南方昌元可转债债券 A	-5.06	--	-6.05
	090017	大成可转债增强债券	-4.72	4.07	16.18
	511310	富国中证 10 年期国债 ETF	0.60	--	15.04
	511260	国泰上证 10 年期国债 ETF	0.47	--	13.44
	160123	南方中债 10 年期国债指数 A	0.47	16.88	38.90
	160124	南方中债 10 年期国债指数 C	0.45	15.70	34.24
指数型 (债券)	511290	广发上证 10 年期国债 ETF	0.41	--	8.86
	161826	银华中证转债指数增强分级	-2.65	9.90	-4.79
	510080	长盛全债指数增强	-2.37	14.27	262.53
	165809	东吴中证可转债	-2.17	8.28	-18.86
	008402	中泰中证可转债及可交换债券指数 A	-2.03	--	-3.84
	008403	中泰中证可转债及可交换债券指数 C	-2.03	--	-3.94

数据截止日期：2020 年 5 月 22 日

数据来源：济安金信基金评价中心

注：基金收益统计剔除 ETF 联接基金、因巨额赎回等出现净值异常的基金，不同份额分别计算。



济安金信
基金评价中心

(三) QDII 基金

海外疫情发展跨过拐点，美股整周实现明显涨幅，国际油价出现大幅回升，超过八成海外市场 QDII 基金上周净值收益上涨，平均涨幅 2.37%。原油及相关主题基金涨幅明显，但各产油国仍处于博弈之中，未来油价可能再次出现波动，投资者需谨慎参与相关投资。近一周港股市场表现低迷，相关主题基金表现垫底。

表 7：上周海外基金收益表现（涨幅前 5 位及跌幅前 5 位）

基金类型	代码	基金名称	近一周 回报率 (%)	近三年 回报率 (%)	成立以来 回报率 (%)
QDII	501018	南方原油 (QDII-FOF-LOF)A	18.88	-48.01	-50.64
	006476	南方原油 (QDII-FOF-LOF)C	18.85	—	-64.89
	161129	易方达原油 A 类人民币 (QDII-LOF-FOF)	17.74	-49.09	-51.42
	003321	易方达原油 C 类人民币 (QDII-LOF-FOF)	17.73	-50.23	-52.58
	160723	嘉实原油 (QDII-LOF)	17.55	-44.20	-42.74
	006127	华宝香港中小 (QDII-LOF)C	-4.03	—	-7.91
	501021	华宝香港中小 (QDII-LOF)A	-4.02	14.98	36.43
	006263	易方达香港恒生综合小型股指数 (QDII-LOF)C	-3.64	—	-6.47
	161124	易方达香港恒生综合小型股指数 (QDII-LOF)A	-3.64	2.40	6.37
	159920	华夏恒生 ETF (QDII)	-3.58	-2.65	35.56

数据截止日期：2020 年 5 月 22 日

数据来源：济安金信基金评价中心

注：基金收益统计剔除 ETF 联接基金、因巨额赎回等出现净值异常的基金，不同份额分别计算。另外由于国际市场交易结算时间不同、业绩披露频率不同等原因，QDII 基金在统计日无净值披露的使用最近一期净值披露数据。



风险提示及免责声明

市场有风险，投资需谨慎。基金的风险收益特性与银行存款、债券等投资工具不同，投资人所持有的基金份额可以分享基金投资所产生的收益，也可能承担基金投资所带来的损失，并不构成业绩保障。因此投资者需审慎评估自身的财务状况及风险承受能力，并选择与之相匹配的基金产品进行投资。

基金作为一种投资工具，其过往业绩并不代表未来表现。基金净值表现的短期波动难以预测，建议投资人不要过于关注基金的短期业绩，而是追求长期资产的长期稳健增值。

本报告所载的全部内容均基于已公开的市场信息，但不保证该等信息的准确性或完整性。在任何情况下，本报告中的信息或所表述的意见不构成对任何人的投资建议。



济安金信
基金评价中心