

# 【第 476 期】济安金信基金周报

## (2020.05.11—2020.05.15)

### 目录

一、市场概况.....	2
(一) 基础市场.....	2
1. A 股市场回顾.....	2
2. 腾讯济安指数表现.....	2
3. 资金概况.....	3
4. 债券市场回顾.....	4
5. 市场要闻.....	5
(二) 基金市场.....	6
1. 发行、清盘统计.....	6
2. 市场要闻.....	6
二、各类基金整体表现.....	7
(一) 权益类基金.....	7
(二) 固定收益类基金.....	9
1. 货币市场基金.....	9
2. 债券基金.....	9
(三) QDII 基金.....	11
风险提示及免责声明.....	12

济安金信基金评价中心

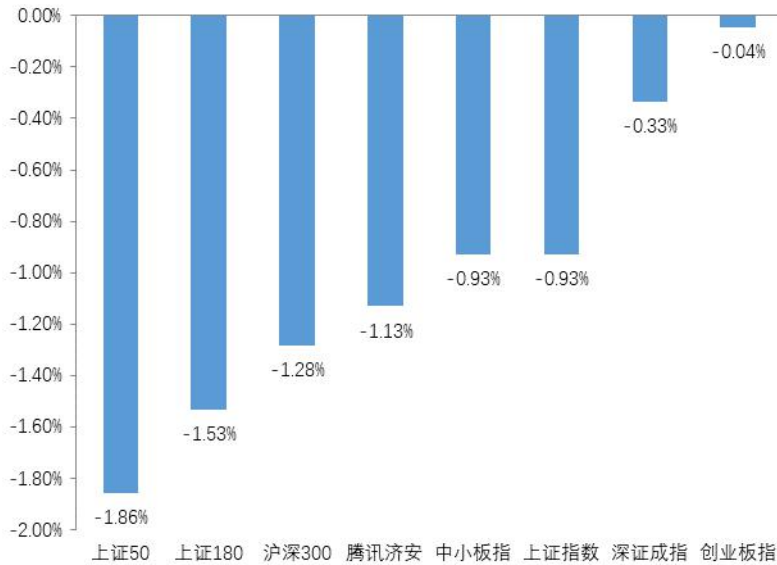
基金评价中心基金研究员 张碧璇  
Email: zbx@jajx.com

地址: 北京市海淀区万柳东路 25 号万  
泉商务花园 301

## 一、市场概况

### (一) 基础市场

图 1：指数动态（2020.05.11—2020.05.15）



数据来源：济安金信基金评价中心

#### 1. A股市场回顾

上周（2020.05.11-2020.05.15）沪深两市弱势盘整，周初沪指一度再次突破2900点，但很快出现回落，股指整周回落，但创业板强于主板。从盘面看，资金主要抱团于消费、医药等板块，科技板块再度走强，但其他热点题材散乱且持续性较差，整体成交量仍较为低迷，资金态度谨慎。申万一级行业中电子、家用电器及食品饮料板块涨幅居前，农林牧渔、休闲服务及汽车板块跌幅居前。

#### 2. 腾讯济安指数表现

腾讯济安指数整周跌幅1.13%。腾讯济安原名“中证腾安价值100指数”，由腾讯财经倡导，济安金信设计，中证指数公司发布，是国内第一家由互联网媒体主导发布的证券市场指数。指数基点1000点，基日为2013年5月18日，并于2013年11月18日在上交所挂牌。腾讯济安指数具有价值投资导向特征，旨在发掘市场中的价值低估个股组合，形成“黑马”指数。指数成份股100只，每年6月和12月定期更新，完全透明公开，既可以作为基金指数化投资标的，又可以作为普通投资者的“股票池”。



济安金信  
基金评价中心

表 1：各指数当前估值情况

指数代码	指数名称	市盈率 PE (TTM)	百分位	股息率	净资产收益率 ROE
000001	上证综指	12.92	8.50%	2.28%	2.11%
399001	深证成指	28.47	33.92%	1.12%	1.97%
399006	创业板指	59.58	29.36%	0.43%	2.22%
399005	中小板指	30.86	30.77%	1.00%	2.44%
000010	上证 180	10.35	7.51%	2.86%	2.41%
000016	上证 50	9.22	5.49%	3.15%	2.59%
000300	沪深 300	12.08	9.45%	2.39%	2.36%
000905	中证 500	31.81	20.60%	1.19%	1.30%
000847	腾讯济安	6.30	0.63%	4.19%	3.07%

数据截至日期：2020 年 5 月 15 日

数据来源：济安金信基金评价中心

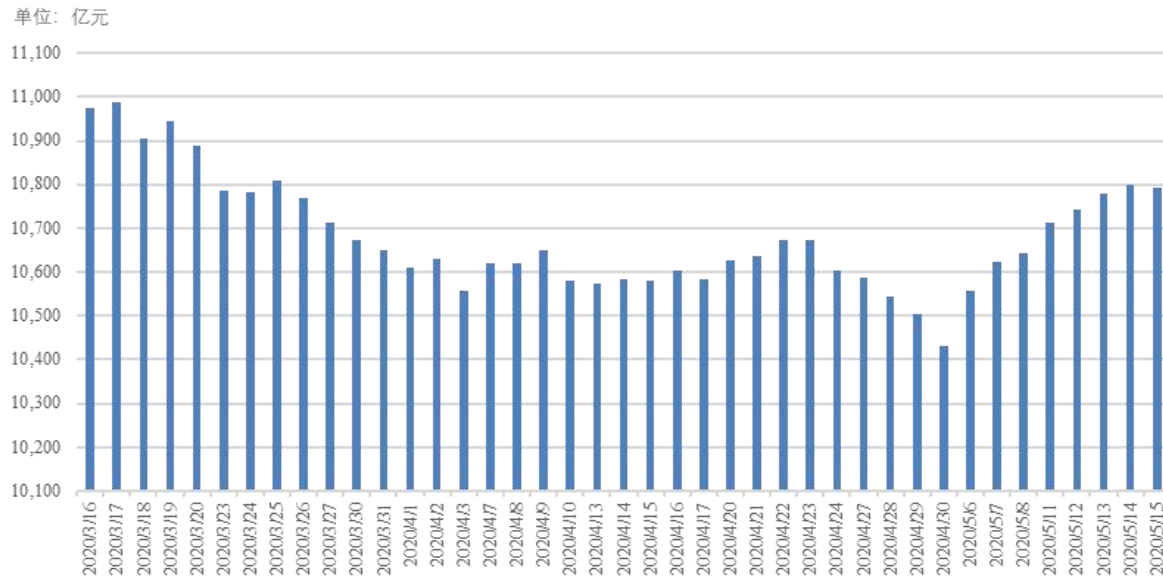
注：指数估值百分位计算基准日为 2006 年 12 月 31 日

### 3. 资金概况

#### 3.1 沪深两市融资融券

权益市场持续盘整，沪深两市两融余额较前一周累计小幅上升 148.59 亿元。截至 5 月 15 日，两市融资融券总额合计为 10792.43 亿元。

图 2：近四十个交易日沪市融资融券流向



数据来源：济安金信基金评价中心（数据截止日期：2020.05.15）

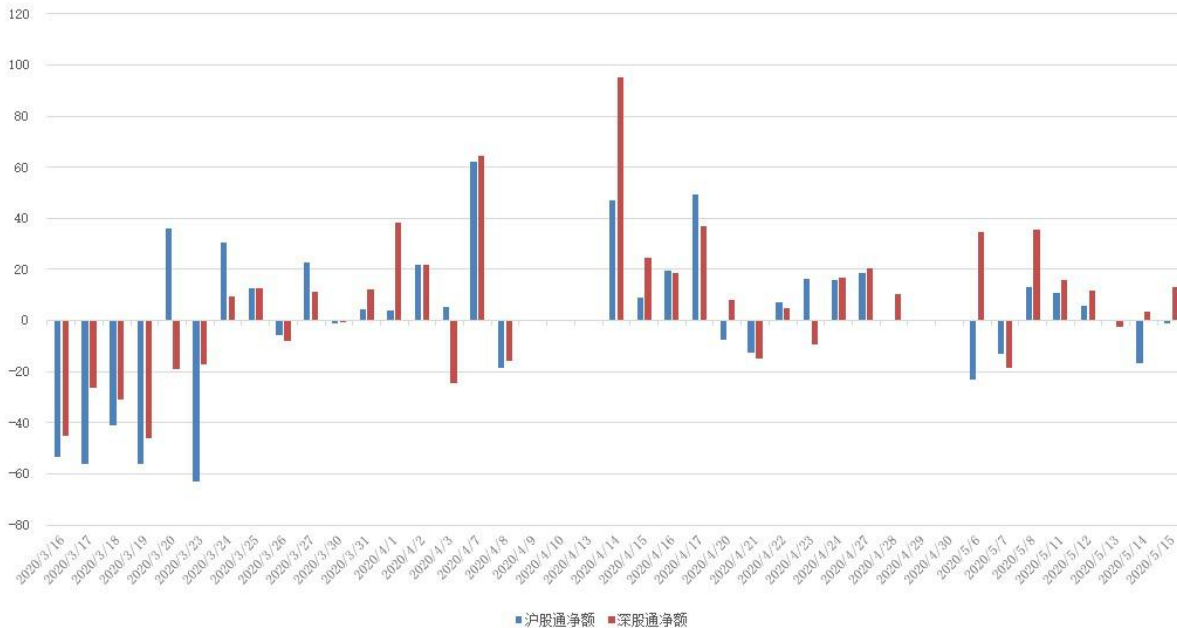


济安金信  
基金评价中心

### 3.2 沪股通、深股通资金流向

上周北向资金持续回流，累计净流入金额为 40.62 亿，较前一周有所上升，但沪股通及深股通资金流向出现分化。具体来看，沪股通资金净卖出 1.02 亿，深股通资金净买入 41.64 亿。

图 3：近四十个交易日沪股通、深股通资金流向



数据来源：济安金信基金评价中心（数据截止日期：2020.05.15）

## 4. 债券市场回顾

央行上周在 2000 亿 MLF 到期后缩量续作 1000 亿，中标利率维持不变。不过前期定向降准于 15 日释放长期资金约 2000 亿，总体来看，市场流动性仍相对充裕。日前央行行长易纲发表署名文章表示，将加强货币政策逆周期调节，更加注重灵活适度，维护金融市场稳定，推动实现疫情防控和经济社会发展双胜利。这是继《2020 年第一季度中国货币政策执行报告》后，央行近期就加强货币政策逆周期调节再次表态。

由于短期进一步降准预期落空以及经济逐步恢复基本面支持降低，债市在上周前半周出现大幅调整，长端利率基本回升至降息降准前的水平。利率债收益率上行，期限利差走阔，1 年期国债收益率上行 1bp，1 年期国开债收益率上行 6bp，10 年期国债收益率上行 4bp，10 年期国开债收益率下行 1bp；信用债收益率普遍上行，信用利差有所分化，AAA 级企业债收益率平均上行 7bp，AA 级企业债收益率平均上行 7bp；转债多数收跌，中证转债指数整周下跌 1.54%，成交量萎缩，表现弱于股市。



济安金信  
基金评价中心

## 5. 市场要闻

### 宏观经济：

中国人民银行11日发布金融统计数据显示,4月末,我国人民币贷款余额161.91万亿元,同比增长13.1%,增速比上月末高0.4个百分点。从货币供应看,4月末,我国广义货币(M2)余额209.35万亿元,同比增长11.1%,增速分别比上月末和上年同期高1个和2.6个百分点;狭义货币(M1)余额57.02万亿元,同比增长5.5%,增速分别比上月末和上年同期高0.5个和2.6个百分点。另外,4月份我国人民币存款增加1.27万亿元,同比多增1.01万亿元。同日发布的社会融资数据显示,4月我国社会融资规模增量为3.09万亿元,比上年同期多1.42万亿元;4月末社会融资规模存量为265.22万亿元,同比增长12%。(新华社)

国家统计局网站12日发布数据显示,4月CPI环比下降0.9%,降幅比上月收窄0.3个百分点;从同比看,CPI上涨3.3%,涨幅比上月回落1.0个百分点。对此国家统计局城市司高级统计师董莉娟表示,CPI环比继续下降,同比涨幅进一步回落,表明国内新冠肺炎疫情防控向好的态势进一步巩固,生产生活秩序加快恢复。同日发布的PPI数据环比下降1.3%,降幅比上月扩大0.3个百分点;同比下降3.1%,降幅比上月扩大1.6个百分点。(中国证券报)

### 权益市场：

北京时间5月13日凌晨,MSCI半年度审议结果显示,在这次调整过程中,MSCI全中国指数总计新增成分股56只(含港股、中概股等),剔除54只。此外,MSCI中国A股在岸指数成分股新增61只,其中中公教育、世纪华通、银河证券市值排名靠前。此次并未宣布进一步提升A股纳入因子的后续计划,上述调整与MSCI去年11月发布的文件表述一致,即解决衍生品的缺乏、沪深港通和A股休市时间不统一等四个关键性问题后,才会进一步就提升A股纳入因子进行公开征求意见。(21世纪经济报道)

据日前深交所公告称,2020年4月27日,乐视网披露的《2019年年度报告》显示,公司2019年度经审计的归属于上市公司股东的净利润、扣除非经常性损益后的净利润、期末净资产均为负值,且财务会计报告被大华会计师事务所(特殊普通合伙)出具了保留意见的审计报告,触及了深交所相关规定的股票终止上市情形。公司股票自2019年5月13日起暂停上市。根据深交所相关规定,2020年5月14日,深交所决定乐视网股票终止上市。自深交所作出乐视网股票终止上市的决定后十五个交易日届满的次一交易日(即2020年6月5日)起,乐视网股票交易进入退市整理期。(新华社)

央行网站5月14日消息,中国人民银行、银保监会、证监会、外汇局近日发布《关于金融支持粤港澳大湾区建设的意见》,从促进粤港澳大湾区跨境贸易和投融资便利化、扩大金融业对外开放、促进金融市场和金融基础设施互联互通、提升粤港澳大湾区金融服务创新水平、切实防范跨境金融风险五个方面提出26条具体措施。《意见》提出,研究设立广州期货交易所。支持港澳私募基金参与粤港澳大湾区创新型企业的融资,鼓励符合条件的创新型企业赴港澳融资、上市。(中国证券报)

作为证监会批准设立的我国唯一跨区域、跨市场的全国性证券期货纠纷专业调



济安金信  
基金评价中心

解组织，中证资本市场法律服务中心 5 月 15 日在上海正式揭牌成立。同时，中证法律服务中心与上海金融法院共同签署了《诉调对接战略合作协议》。（中国证券报）

### 债券市场：

5 月 14 日，中国人民银行营业管理部发布公告，对美国惠誉评级公司（Fitch Ratings）在我国境内设立的独资公司——惠誉博华信用评级有限公司（以下简称惠誉博华）予以备案。同日，中国银行间市场交易商协会发布公告，接受惠誉博华进入银行间债券市场开展部分债券品种评级业务的注册。这标志着惠誉评级公司成为继 2019 年标普全球公司之后第二家获准进入中国市场的外资信用评级机构。（中国证券报）

央行网站消息，5 月 14 日，中国人民银行在香港成功发行了两期人民币央行票据，其中 3 个月期央行票据 200 亿元，1 年期央行票据 100 亿元，中标利率分别为 1.77% 和 1.78%。此次发行受到境外投资者广泛欢迎，包括美、欧、亚洲等多个国家和地区的银行、央行、基金等机构投资者以及国际金融组织踊跃参与认购，投标总量约 800 亿元，接近发行量的 2.7 倍，表明人民币资产对境外投资者具有较强吸引力，也体现了全球投资者看好中国经济的信心。（中国证券报）

## （二）基金市场

### 1. 发行、清盘统计

上周共有 26 只新发基金开始认购，截至周五已累计发行份额 30.50 亿份，按基金类型来看，股票型基金 2 只，混合型基金 10 只，指数型基金 3 只，债券型基金 10 只，FOF 产品 1 只。

清盘基金共 1 只，为中融量化小盘股票，终止上市原因为基金资产净值低于合同限制。

### 2. 市场要闻

截至 5 月 12 日，今年以来已有 17 家公募基金经理人宣布变更总经理，共涉及 31 人。2019 年，共有 42 家基金公司总经理变更，今年延续了这一变更潮。若保持目前的变动频率，今年可能较去年更加激烈。（证券时报）

5 月份以来，工银瑞信、大成、建信等基金公司先后发布公告，针对公司旗下短期理财基金实施转型或修改基金合同，以符合中国证监会关于规范存量理财债券基金业务的相关要求。从证监会公示的基金募集申请进度看，目前也已经有 26 只短期理财基金排队候批，密集申请产品变更注册。（证券时报）



## 二、各类基金整体表现

上周 A 股震荡盘整，主动权益类基金（股票型、混合型）近一周净值收益基本涨跌各半，仅两成股票指数型基金近一周收益为正；海外疫情发展有所减缓，欧美逐步解除“居家令”鼓励复工复产，消费数据及生产制造活动呈现恢复迹象，六成海外市场 QDII 基金上周净值收益上涨。

资金方面，流动性宽松格局延续，货币市场利率仍然维持低位，但市场对短期进一步降息降准预期落空，债市前半周出现大幅调整。超过八成纯债型基金和几乎全部一级债、二级债基金近一周净值收益下跌，转债主题基金跌幅明显；货币市场基金整体收益基本与前一周期持平。（注：各类型基金收益统计不包括因巨额赎回等原因造成净值异常的基金、分级子基金及净值收益未满三个月的新发基金）

### （一）权益类基金

沪深两市上周弱势震荡，主动权益类基金（股票型、混合型）近一周净值收益基本涨跌各半，仅两成股票指数型基金近一周收益为正。其中，股票型基金上周平均收益为 0.34%，混合型基金上周平均收益为 0.15%；股票指数型基金上周平均收益为 -0.65%。

从行业板块来看，资金更青睐于科技、消费及医药等行业，因此相关主题基金或在相关行业板块配置仓位较高的基金表现更优。

表 2：上周各权益类基金收益表现（涨幅前 5 位及跌幅前 5 位）

权益类					
基金类型	代码	基金名称	近一周 回报率 (%)	近三年 回报率 (%)	成立以来 回报率 (%)
混合型基金	002137	诺安利鑫灵活配置混合	6.32	--	37.09
	398061	中海消费主题精选混合	6.30	69.05	303.25
	090020	大成健康产业混合	5.23	43.11	30.80
	007349	华夏科技创新混合 A	5.22	--	58.75
	519183	万家双引擎灵活配置混合	4.66	14.24	187.60
	519185	万家精选混合	-3.40	5.40	140.07
	519191	万家新利灵活配置混合	-3.35	6.74	36.91
	519212	万家宏观择时多策略灵活配置混合	-3.34	27.68	25.76
	180020	银华成长先锋混合	-3.29	44.33	53.75
	001518	万家瑞兴灵活配置混合	-3.21	28.06	136.54
股票型基金	001766	上投摩根医疗健康股票	4.55	138.10	93.10
	004851	广发医疗保健股票 A	4.52	--	139.44
	006228	中欧医疗创新股票 A	4.45	--	72.63
	006229	中欧医疗创新股票 C	4.43	--	71.08
	001404	招商移动互联网产业股票	4.29	49.00	4.60
	005969	创金合信工业周期精选股票 C	-2.62	--	31.01
	005968	创金合信工业周期精选股票 A	-2.61	--	32.72



## 权益类

基金类型	代码	基金名称	近一周 回报率 (%)	近三年 回报率 (%)	成立以来 回报率 (%)
	001583	安信新常态沪港深精选股票	-2.54	38.23	44.18
	005663	嘉实金融精选股票 C	-2.36	--	15.03
	005662	嘉实金融精选股票 A	-2.35	--	16.30
	512480	国联安中证全指半导体产品与设备 ETF	5.17	--	101.32
	159995	华夏国证半导体芯片 ETF	5.10	--	14.69
	159801	广发国证半导体芯片 ETF	5.10	--	11.74
	512760	国泰 CES 半导体行业 ETF	4.89	--	117.68
	161122	易方达生物科技指数分级	3.10	70.09	10.64
指数型 (股票)	004855	广发中证全指汽车指数 C	-2.79	--	-27.25
	004854	广发中证全指汽车指数 A	-2.79	--	-27.19
	007397	华宝标普沪港深中国增强价值指数 (LOF)C	-2.74	--	-14.23
	501310	华宝标普沪港深中国增强价值指数 (LOF)A	-2.73	--	-14.92
	005052	上投摩根标普港股通低波红利指数 C	-2.60	--	-19.05

数据截止日期：2020 年 5 月 15 日

数据来源：济安金信基金评价中心

注：基金收益统计剔除 ETF 联接基金、因巨额赎回等出现净值异常的基金，不同份额分别计算。

以下为本中心近期推荐关注权益类基金精选池：

表 3：近期推荐关注混合基金

序号	基金名称	基金代码	基金标签
1	融通行业景气混合	161606	周期行业
2	银河现代服务主题灵活配置混合	519655	灵活配置
3	银河稳健混合	151001	稳健增值
4	融通健康产业灵活配置混合	000727	健康产业
5	银河蓝筹精选混合	519672	蓝筹精选
6	富国创新科技混合	002692	创新科技
7	华安沪港深外延增长灵活配置混合	001694	外延增长
8	交银施罗德新生活力灵活配置混合	519772	新兴产业
9	交银施罗德定期支付双息平衡混合	519732	股债平衡
10	广发优企精选灵活配置混合	002624	个股精选
11	富国天博创新主题混合	519035	行业均衡
12	华安安信消费服务混合	519002	消费主题
13	景顺长城品质投资混合	000020	大盘成长
14	广发小盘成长混合 (LOF)	162703	科技成长
15	兴全商业模式优选混合 (LOF)	163415	价值投资

混合基金数量及细分类较多，业绩展示不能反映市场概况。除上述精选的权益类基金外，推荐关注的主题类混合基金名单如下。


**济安金信**  
 基金评价中心



**表 4：近期推荐关注混合基金（主题类）**

基金代码	基金名称	成立日期
003095	中欧医疗健康混合	2016/09/29
001410	信达澳银新能源产业股票	2015/07/31
001717	工银瑞信前沿医疗股票	2016/02/03
001071	华安媒体互联网混合	2015/05/15
001714	工银瑞信文体产业股票	2015/12/30

数据来源：济安金信基金评价中心

## （二）固定收益类基金

### 1. 货币市场基金

央行缩量续作 MLF 同时前期定向降准释放长期资金落地，流动性整体宽松的格局延续，货币市场基金整体的平均七日年化收益率为 1.5971%，与前一周基本持平，7 只货基七日年化回到 3% 以上（不同份额分别计算），9 只产品每万份收益超过 1 元。

**表 5：近期重点推荐货币基金基本信息**

基金名称	基金代码	成立日期	基金经理	综合费率
鹏华安盈宝货币	000905	2015/01/27	叶朝明、李可颖	0.13%
平安金管家货币	003465	2016/12/07	段玮婧	0.30%
国金众赢货币	001234	2015/06/25	徐艳芳	0.32%
建信现金增利货币	002758	2016/07/26	陈建良、先轲宇	0.35%

数据来源：济安金信基金评价中心

### 2. 债券基金

债券市场收益率普遍上行，债券型基金整体收益表现不佳，一级债产品中，仅 1 只整周实现净值收益上涨。具体来看，纯债型基金上周平均净值收益率为-0.11%，一级债型基金上周平均净值收益率为-0.50%，二级债基金上周平均净值收益率为-0.58%，债券指数基金上周平均净值收益率为-0.16%。

**表 6：上周各固定收益类基金收益表现（涨幅前 5 位及跌幅前 5 位）**

固定收益类					
基金类型	代码	基金名称	近一周 回报率 (%)	近三年 回报率 (%)	成立以来 回报率 (%)
纯债型	165807	东吴鼎利债券 (LOF)	0.28	-4.72	-1.58
	002552	华夏恒利 3 个月定期开放债券	0.24	17.83	18.42
	000345	鹏华丰融定期开放债券	0.24	40.19	75.43
	003880	嘉实定期宝 6 个月理财债券 A	0.20	11.48	12.10
	003881	嘉实定期宝 6 个月理财债券 B	0.20	12.12	12.78
	000080	天治可转债增强债券 A	-2.04	26.22	34.30
	000081	天治可转债增强债券 C	-2.02	24.64	31.00
	002102	创金合信转债精选债券 C	-1.61	--	12.03


**济安金信**  
 基金评价中心

## 固定收益类

基金类型	代码	基金名称	近一周 回报率(%)	近三年 回报率(%)	成立以来 回报率(%)
	002101	创金合信转债精选债券 A	-1.60	--	12.67
	002406	光大保德信中高等级债券 C	-1.11	--	15.58
	161115	易方达岁丰添利债券	0.13	20.99	143.38
一级债	000014	华夏聚利债券	-2.13	17.18	33.00
	008817	华宝可转债债券 C	-2.05	--	3.08
	240018	华宝可转债债券 A	-2.05	29.22	20.15
	164206	天弘添利债券 (LOF)	-1.69	23.41	28.10
	110036	易方达双债增强债券 C	-1.63	29.44	79.89
	000617	上投摩根优信增利债券 C	0.25	9.23	43.96
	002637	广发集裕债券 C	0.24	23.59	27.30
	002636	广发集裕债券 A	0.23	25.15	29.40
	000958	东吴鼎元双债债券 A	0.22	-2.00	0.84
	000959	东吴鼎元双债债券 C	0.21	-3.39	-0.20
二级债	005246	国泰可转债债券	-2.68	--	18.91
	006619	长江可转债债券 C	-2.67	--	10.46
	006618	长江可转债债券 A	-2.66	--	11.04
	005793	华富可转债债券	-2.65	--	11.95
	000004	中海可转债债券 C	-2.51	1.04	-8.65
	007147	博时中债 1-3 年国开行债券指数 A	0.06	--	5.45
	007148	博时中债 1-3 年国开行债券指数 C	0.05	--	5.32
	006727	博时中债 3-5 年进出口行债券指数 A	0.04	--	8.51
	007094	建信中债 3-5 年国开行债券指数 A	0.04	--	8.81
指数型 (债券)	006728	博时中债 3-5 年进出口行债券指数 C	0.03	--	8.36
	161826	银华中证转债指数增强分级	-1.58	12.89	-2.20
	165809	东吴中证可转债	-1.52	10.56	-17.06
	008403	中泰中证可转债及可交换债券指数 C	-1.27	--	-1.95
	008402	中泰中证可转债及可交换债券指数 A	-1.26	--	-1.85
	008436	长信中证可转债及可交换债券 50 指数 C	-1.24	--	-1.57

数据截止日期：2020 年 5 月 15 日

数据来源：济安金信基金评价中心

注：基金收益统计剔除 ETF 联接基金、因巨额赎回等出现净值异常的基金，不同份额分别计算。


**济安金信**  
 基金评价中心

### (三) QDII 基金

海外疫情发展有所减缓，欧美逐步解除“居家令”鼓励复工复产，消费数据及生产制造活动呈现恢复迹象，六成海外市场 QDII 基金上周净值收益上涨，平均涨幅 0.21%。

表 7：上周海外基金收益表现（涨幅前 5 位及跌幅前 5 位）

基金类型	代码	基金名称	近一周 回报率 (%)	近三年 回报率 (%)	成立以来 回报率 (%)
QDII	100055	富国全球科技互联网股票(QDII)	6.53	30.90	81.95
	001984	上投摩根中国生物医药混合(QDII)	6.29	70.26	72.48
	007455	富国蓝筹精选股票(QDII)	6.23	—	60.54
	513050	易方达中证海外中国互联网 50(QDII-ETF)	5.09	23.93	52.65
	006327	易方达中证海外中国互联网 50 联接(QDII-ETF)	4.76	—	19.45
	160141	南方道琼斯美国精选 REIT 指数(QDII-LOF)C	-6.54	—	-16.66
	160140	南方道琼斯美国精选 REIT 指数(QDII-LOF)A	-6.53	—	-15.80
	000179	广发美国房地产指数(QDII)	-6.15	-13.27	28.26
	000180	广发美国房地产指数现汇(QDII)	-6.15	-13.23	28.64
	070031	嘉实全球房地产(QDII)	-5.79	-8.60	20.65

数据截止日期：2020 年 5 月 15 日

数据来源：济安金信基金评价中心

注：基金收益统计剔除 ETF 联接基金、因巨额赎回等出现净值异常的基金，不同份额分别计算。另外由于国际市场交易结算时间不同、业绩披露频率不同等原因，QDII 基金在统计日无净值披露的使用最近一期净值披露数据。



## 风险提示及免责声明

市场有风险，投资需谨慎。基金的风险收益特性与银行存款、债券等投资工具不同，投资人所持有的基金份额可以分享基金投资所产生的收益，也可能承担基金投资所带来的损失，并不构成业绩保障。因此投资者需审慎评估自身的财务状况及风险承受能力，并选择与之相匹配的基金产品进行投资。

基金作为一种投资工具，其过往业绩并不代表未来表现。基金净值表现的短期波动难以预测，建议投资人不要过于关注基金的短期业绩，而是追求长期资产的长期稳健增值。

本报告所载的全部内容均基于已公开的市场信息，但不保证该等信息的准确性或完整性。在任何情况下，本报告中的信息或所表述的意见不构成对任何人的投资建议。



济安金信  
基金评价中心