

【第 472 期】济安金信基金周报

(2020.04.13—2020.04.17)

目录

一、市场概况.....	2
(一) 基础市场.....	2
1. A 股市场回顾.....	2
2. 腾讯济安指数表现.....	2
3. 资金概况.....	3
4. 债券市场回顾.....	4
5. 市场要闻.....	4
(二) 基金市场.....	5
1. 发行、清盘统计.....	5
2. 市场要闻.....	5
二、各类基金整体表现.....	6
(一) 权益类基金.....	6
(二) 固定收益类基金.....	8
1. 货币市场基金.....	8
2. 债券基金.....	9
(三) QDII 基金.....	10
风险提示及免责声明.....	11

济安金信基金评价中心

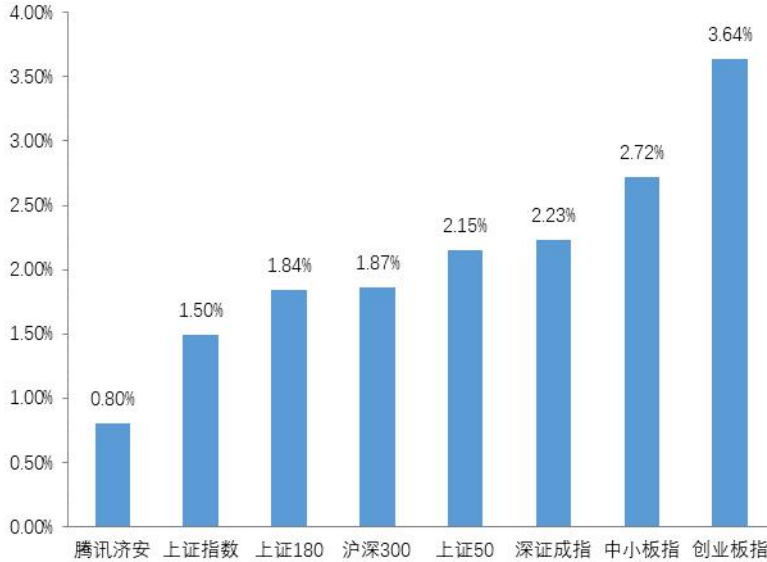
基金评价中心基金研究员 张碧璇
Email: zbx@jajx.com

地址: 北京市海淀区万柳东路 25 号万
泉商务花园 301

一、市场概况

(一) 基础市场

图 1：指数动态（2020.04.13—2020.04.17）



数据来源：济安金信基金评价中心

1. A股市场回顾

上周（2020.04.13-2020.04.17）周初市场延续前一周走势低开后缩量震荡，随后几个交易日股指缓慢走强，整周两市主要股指均呈现震荡反弹，其中创业板指涨幅最为明显。从盘面看，市场热点分散，板块轮动迅速，申万一级行业中，除农林牧渔外其他板块全部收涨，其中电气设备、电子、休闲服务等行业板块涨幅居前。

2. 腾讯济安指数表现

腾讯济安指数整周上涨 0.80%。腾讯济安原名“中证腾安价值 100 指数”，由腾讯财经倡导，济安金信设计，中证指数公司发布，是国内第一家由互联网媒体主导发布的证券市场指数。指数基点 1000 点，基日为 2013 年 5 月 18 日，并于 2013 年 11 月 18 日在上交所挂牌。腾讯济安指数具有价值投资导向特征，旨在发掘市场中的价值低估个股组合，形成“黑马”指数。指数成份股 100 只，每年 6 月和 12 月定期更新，完全透明公开，既可以作为基金指数化投资标的，又可以作为普通投资者的“股票池”。

表 1：各指数当前估值情况

指数代码	指数名称	市盈率 PE (TTM)	百分位	股息率	净资产收益率 ROE
000001	上证综指	12.04	6.64%	2.29%	8.83%
399001	深证成指	25.56	28.43%	1.16%	8.64%



济安金信
基金评价中心

指数代码	指数名称	市盈率 PE (TTM)	百分位	股息率	净资产收益率 ROE
399006	创业板指	55.91	26.06%	0.45%	8.98%
399005	中小板指	29.70	28.58%	1.04%	9.96%
000010	上证 180	9.78	6.20%	2.81%	9.67%
000016	上证 50	8.86	4.61%	3.04%	9.98%
000300	沪深 300	11.38	7.81%	2.39%	9.64%
000905	中证 500	26.37	13.51%	1.31%	6.23%
000847	腾讯济安	6.30	0.63%	4.19%	10.52%

数据截至日期：2020 年 4 月 17 日

数据来源：济安金信基金评价中心

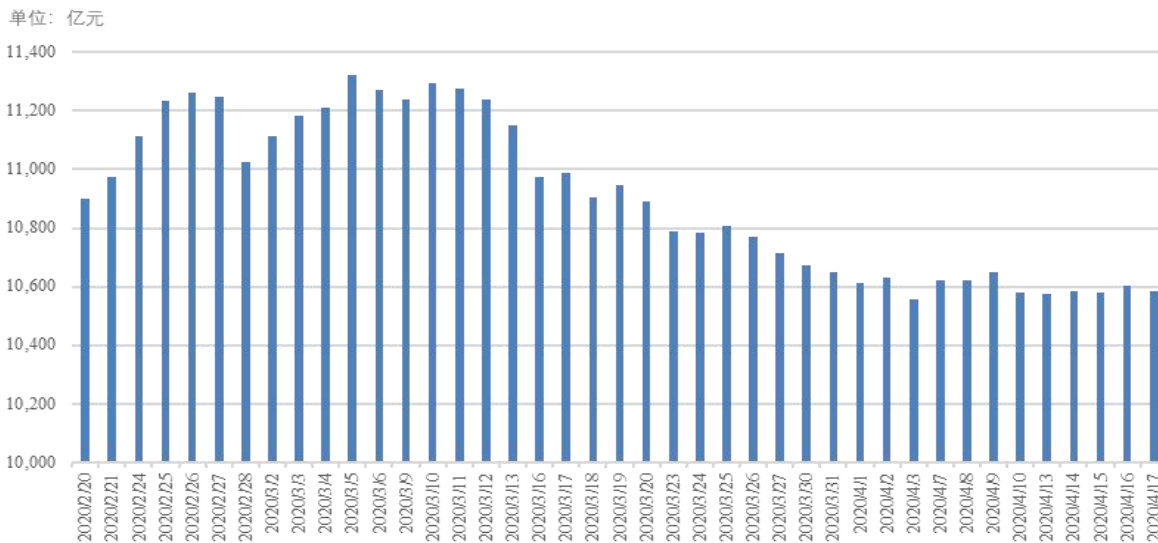
注：指数估值百分位计算基准日为 2006 年 12 月 31 日

3. 资金概况

3.1 沪深两市融资资金

沪深两市两融余额较前一周累计增加 3.01 亿元。截至 4 月 17 日，两市融资融券总额合计为 10582.27 亿元，资金活跃度仍较为低迷。

图 2：近四十个交易日沪市融资资金流向

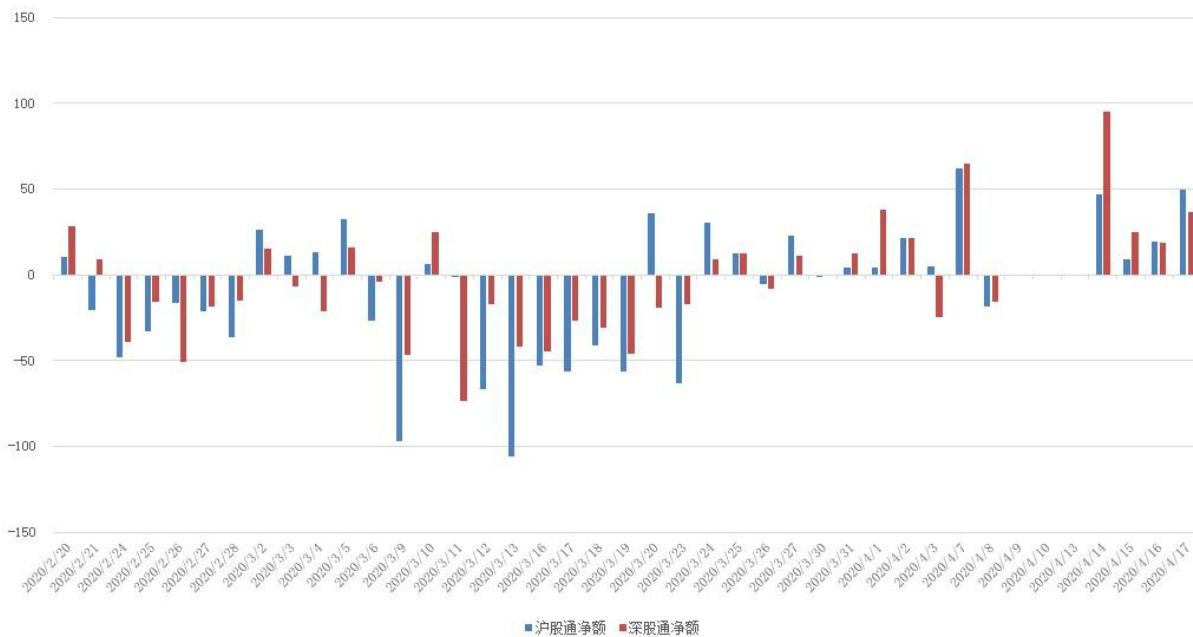


数据来源：济安金信基金评价中心（数据截止日期：2020.04.17）

3.2 沪股通、深股通资金流向

上周二沪股通、深股通恢复交易，整周累计净流入金额为 300.22 亿，较前期出现大幅回升。具体来看，沪股通资金净买入 124.99 亿，深股通资金净买入 175.22 亿。



图 3：近四十个交易日沪股通、深股通资金流向


数据来源：济安金信基金评价中心（数据截止日期：2020.04.17）

4. 债券市场回顾

央行于 15 日展开 1000 亿一年期 MLF 操作，中标利率为 2.95%，较前期下降 20bp；同期 MLF 到期金额为 2000 亿，整周资金净回笼 1000 亿。上周定向降准实施，释放长期资金约 2000 亿，17 日召开的政治局会议指出稳健的货币政策要更加灵活适度，运用降准、降息、再贷款等手段，保持流动性合理充裕，引导贷款市场利率下行，因此货币宽松仍将延续。

债券市场上周收益率以下行为主，1 年期国债收益率下行 1bp，1 年期国开债收益率下行 7bp，10 年期国债收益率上行 2bp，10 年期国开债收益率下行 2bp；信用债整体收益率下行，信用利差整体走阔，AAA 级企业债收益率平均下行 9bp，AA 级企业债收益率平均上行 0.4bp，城投债收益率平均下行 6bp；转债方面，上周中证转债指数小幅上涨 0.08%，日均成交量有所回升。

5. 市场要闻

宏观经济：

国际货币基金组织 14 日发布新一期《世界经济展望报告》，预计今年全球经济将萎缩 3%，为上世纪 30 年代大萧条以来最糟经济衰退。同日发布的《全球金融稳定报告》表示遏制新冠疫情的必要措施已引发经济下滑，全球金融体系受到显著影响，加强国际协调以应对疫情和稳定金融市场至关重要。（新华社）

海关总署 14 日公布数据显示，一季度我国货物贸易进出口总值 6.57 万亿元，同比（下同）下降 6.4%。其中，出口下降 11.4%，进口下降 0.7%。3 月出口降幅收窄至 3.5%，进口增长 2.4%。贸易平衡也由前 2 个月的逆差转为顺差。有分析表示由于复工复产修复内需，推动了进口超预期好转。（中国证券报）



济安金信
基金评价中心

中国人民银行 15 日对农村金融机构和仅在省级行政区域内经营的城市商业银行定向下调存款准备金率 0.5 个百分点、释放长期资金约 2000 亿元的同时，开展 MLF 操作 1000 亿元，期限 1 年，中标利率 2.95%，较前次下降 20 个基点。这是 2019 年 11 月以来 MLF 利率第三次下调。（新华社）

国家统计局新闻发言人毛盛勇 17 日在国新办举行的新闻发布会上表示，3 月份主要经济指标呈现回升势头，回升态势有望延续。从数据看，有五大突出特点：第一，3 月份主要经济指标明显改善；第二，就业物价总体平稳；第三，产业升级持续发展；第四，脱贫攻坚扎实推进；第五，回升态势有望延续。（中国证券报）

权益市场：

证监会 15 日消息，鉴于北京新时空科技股份有限公司尚有相关事项需要进一步核查，决定取消原定于 4 月 16 日进行的对该公司首发事项的审核。（证券时报）

沪深交易所 17 日发布《关于通过协议转让方式进行股票质押式回购交易违约处置相关事项的通知》。《通知》放宽了股票质押式回购违约处置涉及的协议转让办理要求，对符合条件的股票质押回购违约处置协议转让，适当调整最低受让比例及转让价格下限，具体为单个受让方的受让比例下限由 5% 降为 2%，转让价格下限由原来的九折调整为七折，即不低于转让协议签署日前一交易日公司股票收盘价的 70%。（中国证券报）

证监会 4 月 17 日消息，近日，证监会按法定程序核准了中泰证券股份有限公司、晶科电力科技股份有限公司、广东豪美新材股份有限公司、深圳市新产业生物医学工程股份有限公司四家企业的首发申请。上述企业及其承销商将分别与交易所协商确定发行日程，并陆续刊登招股文件。（中国证券报）

（二）基金市场

1. 发行、清盘统计

上周共有 26 只新发基金开始认购，按基金类型来看，股票型基金 3 只，混合型基金 11 只，指数型基金 6 只，债券型基金 5 只，FOF 产品 1 只。

上周无基金清盘。

2. 市场要闻

4 月 14 日晚，中国证券投资基金业协会发布《关于进一步支持私募基金服务实体经济的若干备案便利措施》表示，为促进私募基金在疫情防控期间更好地支持实体经济、促进资本市场稳健发展，在《私募投资基金备案须知（2019 版）》执行之际，协会推出多项私募基金备案便利措施，力争为疫情期间私募基金管理人展业提供更多支持。主要措施包括：一、放宽基金适用《备案须知》的时点；二、对私募股权及资产配置基金的 2019 年度财务报告不做强制审计要求；三、精简备案所需资料，提高办理效率；四、持续做好服务，持续为抗疫基金、扶贫基金、纾困基金等提供绿色通道，打通投融资堵点。（中国基金业协会）



中国证监会 17 日消息，近日，证监会发布实施《公开募集证券投资基金投资全国中小企业股份转让系统挂牌股票指引》主要作出如下安排：一是明确管理人要求和可参与投资的基金类型，包括股票基金、混合基金及证监会认定的其他基金；二是严格防控风险，基金投资范围仅限于精选层股票。（中国证券报）

证监会 17 日消息，为了规范证券投资基金投资咨询业务，保护投资者及相关当事人的合法权益，维护资本市场秩序，证监会起草了《证券投资基金投资咨询业务管理办法（征求意见稿）》，现向社会公开征求意见。《管理办法》主要内容包括：《管理办法》主要内容包括：一是明确业务类型和内涵，将《证券法》《证券、期货投资咨询管理暂行办法》规定的证券投资咨询业务、《证券投资基金法》规定的基金投资顾问业务整合为证券投资基金投资咨询业务，并具体划分为证券投资顾问业务、基金投资顾问业务、发布证券研究报告业务等类别；二是分类作出准入安排，明确从事证券投资基金投资咨询业务应依法经中国证监会核准或者注册，并依据上位法的规定，明确了具体准入要求和申请审批程序；三是加强合规内控要求，要求投资咨询机构健全合规管理、内部控制和风险管理；四是建立以机构为主体提供服务的业务组织方式，全面提升服务质量；五是完善人员管理和行为规范要求，严格从业人员和高管人员资质管理，要求投资咨询机构及从业人员诚实守信、勤勉尽责；六是健全退出机制，强化事后监管等。（中国证券报）

4 月 17 日，证监会官网发布的最新证券投资基金募集申请行政许可受理及审核情况公示显示，华融雄安建设发展三年定期开放债券于 4 月 10 日获批。该基金为首只获批的雄安主题基金。（中国证券报）

二、各类基金整体表现

上周 A 股整体震荡走高，超过九成权益类基金（股票型、混合型及股票指数型）近一周收益为正；海外市场也出现反弹，美股三大指数较上月低点已反弹超过 30%，八成海外市场 QDII 基金上周净值收益上涨，但由于国际原油价格再次出现大幅波动，原油及相关商品主题基金收益不佳。央行 15 日展开的 1000 亿 MLF 中标利率下降 20bp，市场普遍预期 LPR 将跟随下行，流动性将迎来进一步宽松，受此利好影响，超过九成债券型基金实现净值增长，但随着货币宽松的延续，货币市场基金整体收益持续下滑。（注：各类型基金收益统计不包括因巨额赎回等原因造成净值异常的基金、分级子基金及净值收益未满足三个月的新发基金）

（一）权益类基金

沪深两市上周震荡上行，权益类基金（包括股票型基金、混合型基金以及股票指数型基金）收益集体收涨，其中股票型基金上周平均收益为 2.49%，混合型基金上周平均收益为 1.80%；股票指数型基金上周平均收益为 1.79%。



表 2：上周各权益类基金收益表现（涨幅前 5 位及跌幅前 5 位）

权益类					
基金类型	代码	基金名称	近一周 回报率(%)	近三年 回报率(%)	成立以来 回报率(%)
混合型	002190	农银汇理新能源主题灵活配置混合	8.74	12.98	14.87
	001606	农银汇理工业 4.0 灵活配置混合	8.04	35.47	47.97
	005311	万家经济新动能混合 A	7.98	--	80.57
	005312	万家经济新动能混合 C	7.96	--	77.13
	000742	国泰新经济灵活配置混合	7.92	31.67	181.48
	161226	国投瑞银白银期货 (LOF)	-1.47	-27.37	-26.50
	210005	金鹰主题优势混合	-1.39	44.94	56.10
	005443	国金量化多策略灵活配置混合	-1.17	--	-19.58
	162102	金鹰中小盘精选混合	-1.03	40.52	520.75
	001298	金鹰民族新兴灵活配置混合	-0.86	33.85	38.40
股票型	001542	国泰互联网+股票	7.71	39.60	101.44
	001643	汇丰晋信智造先锋股票 A	7.39	29.47	35.66
	001644	汇丰晋信智造先锋股票 C	7.39	27.77	32.74
	540008	汇丰晋信低碳先锋股票	7.37	-19.06	50.42
	006751	富国互联科技股票	7.31	--	76.01
	005106	银华农业产业股票	-0.66	--	66.19
	399011	中海医疗保健主题股票	-0.47	91.68	30.40
	006195	国金量化多因子股票	-0.23	--	11.37
	001579	国泰大农业股票	-0.11	--	88.80
	003634	嘉实农业产业股票	-0.02	51.76	52.18
指数型 (股票)	164821	工银瑞信中证新能源	6.15	-19.39	-36.83
	160640	鹏华中证新能源指数分级	6.04	-11.21	-50.98
	512760	国泰 CES 半导体行业 ETF	6.00	--	89.92
	512480	国联安中证全指半导体产品与设备 ETF	5.72	--	76.44
	161726	招商国证生物医药指数	5.32	70.21	12.09
	159981	建信易盛郑商所能源化工期货 ETF	-2.29	--	-20.77
	159985	华夏饲料豆粕期货 ETF	-2.27	--	-3.74
	003359	大成中证 360 互联网+大数据 100 指数 C	-1.48	-4.54	13.50
	002236	大成中证 360 互联网+大数据 100 指数 A	-1.45	-2.86	15.60
	501089	方正富邦中证主要消费红利指数增强 (LOF)	-1.06	--	1.06

数据截止日期：2020 年 4 月 17 日

数据来源：济安金信基金评价中心

注：基金收益统计剔除 ETF 联接基金、因巨额赎回等出现净值异常的基金，不同份额分别计算。

以下为本中心近期推荐关注权益类基金精选池：

表 3：近期推荐关注混合基金

序号	基金名称	基金代码	基金标签
1	交银施罗德新生活力灵活配置混合	519772	灵活配置


济安金信
 基金评价中心

序号	基金名称	基金代码	基金标签
2	华安沪港深外延增长灵活配置混合	001694	外延增长
3	融通行业景气混合	161606	行业周期
4	富国高新技术产业混合	100060	高新技术
5	交银定期支付双息平衡混合	519732	股债平衡
6	交银施罗德新成长混合	519736	个股精选
7	景顺长城鼎益混合(LOF)	162605	量化优选
8	景顺长城新兴成长混合	260108	新兴成长
9	华安宏利混合	040005	价值红利
10	信达澳银新能源产业股票	001410	新能源产业
11	中欧时代先锋股票 A	001938	新兴产业
12	易方达消费行业股票	110022	消费行业
13	工银瑞信文体产业股票	001714	文体产业
14	前海开源再融资主题精选股票	001178	融资驱动
15	中欧消费主题股票	002621	消费主题

混合基金数量及细分类较多，业绩展示不能反映市场概况。除上述精选的权益类基金外，推荐关注的主题类混合基金名单如下。

表 4：近期推荐关注混合基金（主题类）

基金代码	基金名称	成立日期
001071	华安媒体互联网混合	2015-05-15
003095	中欧医疗健康混合	2016-09-29
000083	汇添富消费行业混合	2013-05-03
002692	富国创新科技混合	2016-06-16
001278	前海开源清洁能源主题精选灵活配置混合	2015-06-16

数据来源：济安金信基金评价中心

（二）固定收益类基金

1. 货币市场基金

在流动性进一步宽松的市场预期下，货币市场利率持续下行，货币基金上周的平均七日年化收益仅为 1.8120%，较前一周再次下滑 0.1542%，仅三成左右货基七日年化收益率保持在 2% 以上（不同份额分别计算），不足一成每万份收益超过 1 元。

表 5：近期重点推荐货币基金基本信息

基金名称	基金代码	成立日期	基金经理	综合费率
建信嘉薪宝货币	002753	2014-06-17	于倩倩、陈建良、先轺宇	0.21%
国金众赢货币	001234	2015-06-25	徐艳芳	0.32%
鹏华安盈宝货币	000905	2015-01-27	叶朝明、李可颖	0.13%
博时合惠货币	004137	2017-01-13	陈凯杨、魏桢	0.21%

数据来源：济安金信基金评价中心



济安金信
基金评价中心

2. 债券基金

债券型基金因货币宽松预期利好整体收益上涨，纯债型基金上周平均净值收益率为 0.15%，一级债型基金上周平均净值收益率为 0.19%，二级债基金上周平均净值收益率为 0.42%，债券指数基金上周平均净值收益率为 0.15%。

表 6：上周各固定收益类基金收益表现（涨幅前 5 位及跌幅前 5 位）

固定收益类					
基金类型	代码	基金名称	近一周 回报率 (%)	近三年 回报率 (%)	成立以来 回报率 (%)
纯债型	371120	上投摩根纯债债券 B	0.68	10.42	48.74
	371020	上投摩根纯债债券 A	0.67	11.57	55.19
	001994	华安年年红定期开放债券 C	0.67	21.62	24.82
	000240	华安年年盈定期开放债券 C	0.65	23.72	26.57
	000227	华安年年红定期开放债券 A	0.58	23.35	59.29
	000081	天治可转债增强债券 C	-1.05	22.59	32.40
	000080	天治可转债增强债券 A	-0.95	24.13	35.80
	006499	中科沃土沃盛纯债债券 C	-0.79	--	-3.27
	006498	中科沃土沃盛纯债债券 A	-0.78	--	-3.19
	006407	银河君欣纯债债券 C	-0.70	--	-1.10
一级债	165311	建信信用增强债券 (LOF) A	0.90	1.96	55.68
	165314	建信信用增强债券 C	0.84	0.92	26.39
	320004	诺安优化收益债券	0.81	27.15	141.12
	200113	长城积极增利债券 C	0.80	8.87	62.47
	200013	长城积极增利债券 A	0.79	10.18	68.73
	630103	华商收益增强债券 B	-1.98	-12.88	62.51
	630003	华商收益增强债券 A	-1.83	-11.66	70.82
	291007	泰信债券增强收益 C	-0.11	7.99	41.06
	290007	泰信债券增强收益 A	-0.10	9.33	47.00
	000355	南方丰元信用增强债券 A	-0.08	20.81	51.90
二级债	003680	华润元大润泰双鑫债券 A	2.51	7.91	8.10
	003723	华润元大润泰双鑫债券 C	2.50	7.08	7.25
	360014	光大保德信信用添益债券 C	2.43	22.73	67.54
	360013	光大保德信信用添益债券 A	2.42	24.18	72.54
	006147	宝盈融源可转债债券 A	2.05	--	7.52
	000481	华商双债丰利债券 C	-4.72	-42.73	-4.13
	000463	华商双债丰利债券 A	-4.65	-41.84	-0.57
	003107	光大保德信安祺债券 A	-1.15	13.26	13.81
	003108	光大保德信安祺债券 C	-1.15	12.24	12.70
	006115	人保鑫利回报债券 C	-0.33	--	6.94
指数型 (债券)	510080	长盛全债指数增强	0.63	16.10	269.85
	159972	鹏华中证 5 年期地方政府债 ETF	0.45	--	6.03
	007155	银河中债-1-3 年久期央企 20 债券指数	0.35	--	5.44
	006848	博时中债 5-10 年农发行债券指数 A	0.35	--	10.20



006849	博时中债 5-10 年农发行债券指数 C	0.34	--	10.11
008436	长信中证可转债及可交换债券 50 指数 C	-0.31	--	-0.77
008435	长信中证可转债及可交换债券 50 指数 A	-0.31	--	-0.75
165809	东吴中证可转债	-0.19	10.05	-16.21
161826	银华中证转债指数增强分级	-0.09	8.86	-1.28
511310	富国中证 10 年期国债 ETF	-0.05	--	15.20

数据截止日期：2020 年 4 月 17 日

数据来源：济安金信基金评价中心

注：基金收益统计剔除 ETF 联接基金、因巨额赎回等出现净值异常的基金，不同份额分别计算。

(三) QDII 基金

上周海外市场呈现反弹，美股三大指数较上月低点已反弹超过 30%，八成海外市场 QDII 基金上周净值收益上涨，平均涨幅为 0.94%。但由于国际原油价格再次出现大幅波动，原油及相关商品主题基金收益不佳，建议投资者警惕相关风险。

表 7：上周海外基金收益表现（涨幅前 5 位及跌幅前 5 位）

基金类型	代码	基金名称	近一周 回报率 (%)	近三年 回报率 (%)	成立以来 回报率 (%)
QDII	000041	华夏全球股票 (QDII)	7.00	20.19	2.40
	513100	国泰纳斯达克 100 (QDII-ETF)	6.61	65.29	219.50
	160213	国泰纳斯达克 100 指数 (QDII)	6.54	65.58	351.27
	270042	广发纳斯达克 100 指数 (QDII) A	6.53	63.53	232.90
	006479	广发纳斯达克 100 指数 (QDII) C	6.53	—	23.60
	160723	嘉实原油 (QDII-LOF)	-12.46	—	-42.45
	006476	南方原油 (QDII-FOF-LOF) C	-11.87	—	-62.04
	501018	南方原油 (QDII-FOF-LOF) A	-11.86	-46.81	-46.66
	161129	易方达原油 A 类人民币 (QDII-LOF-FOF)	-10.99	-47.18	-47.62
	003321	易方达原油 C 类人民币 (QDII-LOF-FOF)	-10.98	-48.36	-48.85

数据截止日期：2020 年 4 月 17 日

数据来源：济安金信基金评价中心

注：基金收益统计剔除 ETF 联接基金、因巨额赎回等出现净值异常的基金，不同份额分别计算。

另外由于国际市场交易结算时间不同、业绩披露频率不同等原因，QDII 基金在统计日无净值披露的使用最近一期净值披露数据。



风险提示及免责声明

市场有风险，投资需谨慎。基金的风险收益特性与银行存款、债券等投资工具不同，投资人所持有的基金份额可以分享基金投资所产生的收益，也可能承担基金投资所带来的损失，并不构成业绩保障。因此投资者需审慎评估自身的财务状况及风险承受能力，并选择与之相匹配的基金产品进行投资。

基金作为一种投资工具，其过往业绩并不代表未来表现。基金净值表现的短期波动难以预测，建议投资人不要过于关注基金的短期业绩，而是追求长期资产的长期稳健增值。

本报告所载的全部内容均基于已公开的市场信息，但不保证该等信息的准确性或完整性。在任何情况下，本报告中的信息或所表述的意见不构成对任何人的投资建议。



济安金信
基金评价中心