

【第 471 期】济安金信基金周报

(2020.04.06—2020.04.10)

目录

一、市场概况.....	2
(一) 基础市场.....	2
1. A 股市场回顾.....	2
2. 腾讯济安指数表现.....	2
3. 资金概况.....	3
4. 债券市场回顾.....	4
5. 市场要闻.....	4
(二) 基金市场.....	5
1. 发行、清盘统计.....	5
2. 市场要闻.....	6
二、各类基金整体表现.....	6
(一) 权益类基金.....	6
(二) 固定收益类基金.....	8
1. 货币市场基金.....	8
2. 债券基金.....	8
(三) QDII 基金.....	10
风险提示及免责声明.....	11

济安金信基金评价中心

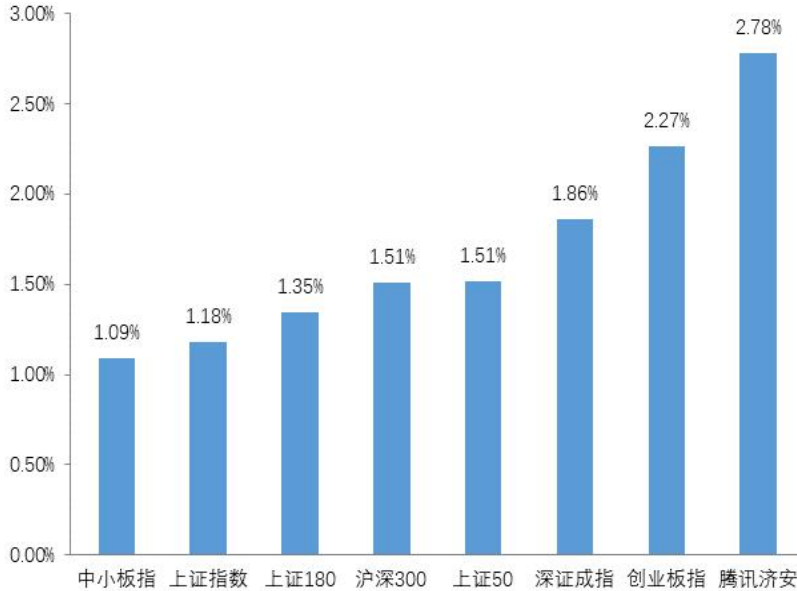
基金评价中心基金研究员 张碧璇
Email: zbx@jajx.com

地址: 北京市海淀区万柳东路 25 号万
泉商务花园 301

一、市场概况

(一) 基础市场

图 1：指数动态（2020.04.06—2020.04.10）



数据来源：济安金信基金评价中心

1. A股市场回顾

上周(2020.04.06-2020.04.10)由于迎来降准利好以及海外市场表现趋于稳定,沪深两市整周主要股指均有所反弹。周初A股强势上涨但随后便出现低开并冲高回落,震荡行情持续至周末,由于疫情对经济的影响不可能在短期内结束,因此股市可能会在一段时间内持续震荡盘整。从盘面看,申万一级行业中,除电子及纺织服装行业外,其他行业指数均收涨,休闲服务、国防军工及建筑材料板块涨幅居前。

2. 腾讯济安指数表现

腾讯济安指数整周上涨 2.78%。腾讯济安原名“中证腾安价值 100 指数”,由腾讯财经倡导,济安金信设计,中证指数公司发布,是国内第一家由互联网媒体主导发布的证券市场指数。指数基点 1000 点,基日为 2013 年 5 月 18 日,并于 2013 年 11 月 18 日在上交所挂牌。腾讯济安指数具有价值投资导向特征,旨在发掘市场中的价值低估个股组合,形成“黑马”指数。指数成份股 100 只,每年 6 月和 12 月定期更新,完全透明公开,既可以作为基金指数化投资标的,又可以作为普通投资者的“股票池”。



济安金信
基金评价中心

表 1：各指数当前估值情况

指数代码	指数名称	市盈率 PE(TTM)	百分位	股息率	净资产收益率 ROE
000001	上证综指	11.88	6.30%	2.33%	8.83%
399001	深证成指	24.68	26.77%	1.21%	8.64%
399006	创业板指	53.84	24.19%	0.52%	8.98%
399005	中小板指	28.64	26.58%	1.08%	9.96%
000010	上证 180	9.63	5.84%	2.86%	9.67%
000016	上证 50	8.68	4.19%	3.11%	9.98%
000300	沪深 300	11.19	7.38%	2.44%	9.64%
000905	中证 500	25.36	12.20%	1.33%	6.23%
000847	腾讯济安	6.27	0.54%	4.22%	10.52%

数据截至日期：2020 年 4 月 10 日

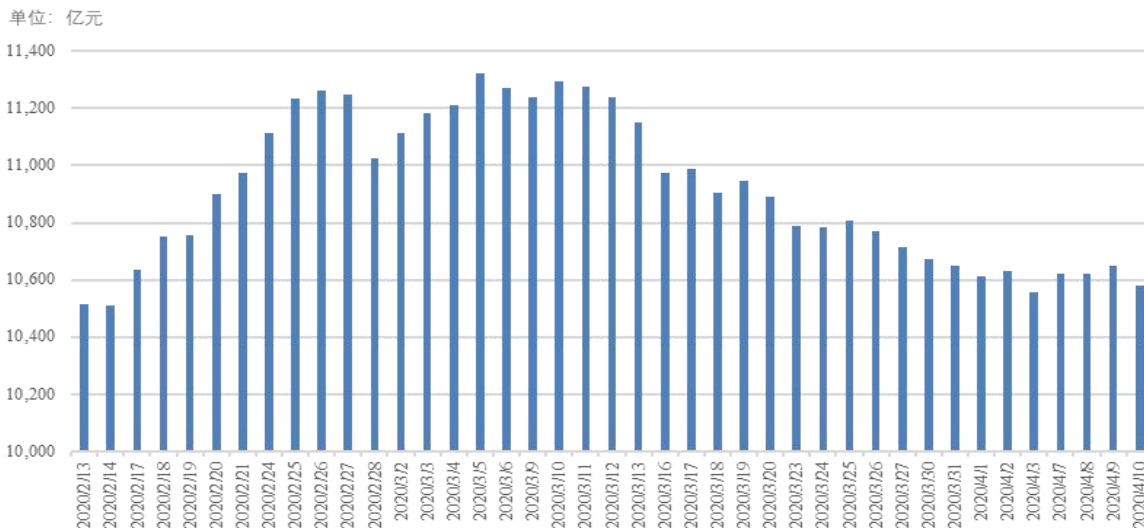
数据来源：济安金信基金评价中心

注：指数估值百分位计算基准日为 2006 年 12 月 31 日

3. 资金概况

3.1 沪深两市融资融券

沪深两市两融余额较前一周累计增加 22.65 亿元。截至 4 月 10 日，两市融资融券总额合计为 10579.25 亿元，资金活跃度持续下降。

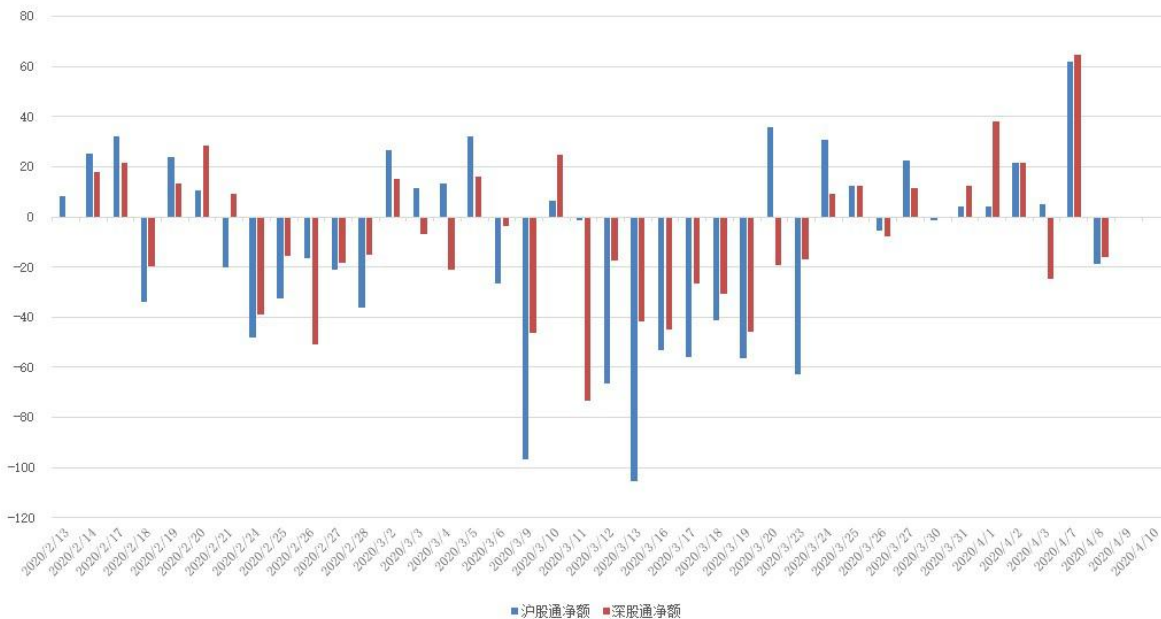
图 2：近四十个交易日沪市融资融券流向


数据来源：济安金信基金评价中心（数据截止日期：2020.04.10）

3.2 沪股通、深股通资金流向

上周沪股通、深股通由于复活节假期整周仅两个交易日正常开市，不过累计净流入为 92.21 亿，金额已超过前一周。具体来看，沪股通资金净买入 43.56 亿，深股通资金净买入 48.65 亿。


济安金信
 基金评价中心

图 3：近四十个交易日沪股通、深股通资金流向


数据来源：济安金信基金评价中心（数据截止日期：2020.04.10）

4. 债券市场回顾

上周银行体系流动性总量处于合理充裕水平，央行未进行公开市场操作，逆回购到期 700 亿，整周资金净回笼 700 亿。受前期定向降准及降超额存款准备金利率的流动性宽松政策影响，货币市场利率大幅下行。

债券市场上周整体上涨，短端利率明显下行，期限利差走阔。1 年期国债及 1 年期国开债收益率下行 42bp，10 年期国债收益率下行 6bp，10 年期国开债收益率下行 10bp；信用债收益率跟随无风险收益率下行，AAA 级企业债收益率平均下行 23bp，AA 级企业债收益率平均下行 13bp，城投债收益率平均下行 18bp；转债炒作现象持续降温，整体走势随 A 股反弹有所上涨但，但幅度弱于正股，中证转债指数上周涨幅 0.33%，日均成交量大幅下降。

5. 市场要闻

宏观经济：

国家外汇管理局 7 日发布的数据显示，截至 2020 年 3 月末，我国外汇储备规模为 30606 亿美元，较年初下降 473 亿美元，降幅为 1.5%。国家外汇管理局新闻发言人表示我国外汇市场运行总体平稳，外汇供求保持基本平衡。在汇率折算和资产价格变化等因素综合作用下，外汇储备规模有所下降。（人民日报）

日前，国家统计局发布了 2020 年 3 月份全国 CPI（居民消费价格指数）和 PPI（工业生产者出厂价格指数）数据。对此，国家统计局城市司高级统计师董莉娟进行解读时表示 3 月份，复工复产逐步加快，交通物流逐渐恢复，保供稳价措施持续加力。CPI 数据从环比看，由上月上涨 0.8% 转为下降 1.2%，食品价格是带动 CPI 由涨转降的主要因素；从同比看，CPI 上涨 4.3%，涨幅比上月回落 0.9 个百分点。对



于 PPI 数据，从环比看，PPI 下降 1.0%，降幅比上月扩大 0.5 个百分点；从同比看，PPI 下降 1.5%，降幅比上月扩大 1.1 个百分点。（国家统计局）

据央行 10 日发布数据显示，3 月末，广义货币(M2)余额 208.09 万亿元，同比增长 10.1%，增速分别比上月末和上年同期高 1.3 个和 1.5 个百分点；狭义货币(M1)余额 57.51 万亿元，同比增长 5%，增速分别比上月末和上年同期高 0.2 个和 0.4 个百分点；流通中货币(M0)余额 8.3 万亿元，同比增长 10.8%。一季度净投放现金 5833 亿元。（证券时报）

权益市场：

证监会 4 月 7 日消息，近日，证监会按法定程序同意苏州工业园区凌志软件股份有限公司、江苏吉贝尔药业股份有限公司两家企业科创板首次公开发行股票注册。上述企业及其承销商将分别与上海证券交易所协商确定发行日程，并陆续刊登招股文件。（中国证券报）

4 月 8 日，ST 锐电股价已连续第 17 个交易日收盘价低于 1 元面值，在前一日晚间，ST 锐电发布公司股票可能将被终止上市的第七次风险提示性公告，称预计公司股价在后续 4 个交易日将继续低于股票面值，公司股票将因连续 20 个交易日低于股票面值，触及终止上市条件。值得关注的是，从 4 月 1 日到 4 月 7 日，已经有两家上市公司触及终止上市“红线”。4 月 1 日晚间，*ST 保千发布公告称，上交所决定终止公司股票上市。（证券日报）

证监会 4 月 10 日消息，近日，证监会按法定程序核准了襄阳长源东谷实业股份有限公司，三人行传媒集团股份有限公司，京北方信息技术股份有限公司，湖南宇新能源科技股份有限公司，西安派瑞功率半导体变流技术股份有限公司五家企业的首发申请。上述企业及其承销商将分别与交易所协商确定发行日程，并陆续刊登招股文件。（中国证券报）

债券市场：

4 月 10 日，商业银行参与国债期货业务正式启动，标志着我国商业银行今后可以运用国债期货管理利率风险，有助于增强金融市场的韧性和活力，防范和化解市场风险。当日与国债期货业务的银行是中国工商银行、中国银行和交通银行。（证券时报）

（二）基金市场

1. 发行、清盘统计

上周共有 27 只新发基金开始认购，其中，股票型基金 3 只，混合型基金 16 只，债券型基金 7 只。

上周有 2 只基金因基金资产净值低于合同限制终止上市，分别为广发景安纯债、申万菱信中证申万新兴健康产业主题投资指数（LOF）。



2. 市场要闻

4月8日，多家首批申报了MOM产品的公募机构表示已于近日参与了答辩，不过答辩顺序不一。受疫情影响，此次答辩均为视频形式。（中国证券报）

4月8日，中信建投基金发布公告称，根据《基金合同》的约定：基金份额持有人数量连续60个工作日达不到200人或基金资产净值连续60个工作日低于5000万元的，基金将与基金管理人管理的其他基金合并，无需召开基金份额持有人大会，并将基金合并方案报告中国证监会。如果合并成功，这将是公募基金行业的首例迷你基金合并。（上海证券报）

日前北京市地方金融监督管理局推出合格境内有限合伙人（QDLP）试点，15家机构表示拟参与投资试点，春华资本、桥水基金等7家机构提出了近20亿美元试点额度需求。QDLP是指在境内募集资金投向境外的跨境投资项目。满足条件的外资机构，获批QDLP额度之后，可向境内的合格投资者募资，投向境外资产。按照相关规定，目前机构在QDLP项目下开展跨境投资需在基金业协会备案成为其他类私募基金，以私募基金形式在境内募资。（中国证券报）

二、各类基金整体表现

上周A股市场迎来反弹，对于权益类证券投资基金，九成普通股票型及混合型基金近一周获得正收益，超过九成股票指数型基金近一周实现净值增长；全球央行均不断出台各项宽松政策以刺激经济，海外金融市场行情也趋于稳定，超过九成海外市场QDII基金上周单位净值收涨；受降准及降超储利率消息利好，国内债市情绪高涨，整体收益率下行，货币市场利率大幅下行，对于固定收益类证券投资基金，超过九成债券型基金净值收益为正，货币市场基金整体收益持续下滑。（注：各类型基金收益统计不包括因巨额赎回等原因造成净值异常的基金、分级子基金及净值收益未满三个月的新发基金）

（一）权益类基金

A股市场上周全线上行，权益类基金（包括股票型基金、混合型基金以及股票指数型基金）收益整体收涨，但市场当前仍处于震荡盘整，未来仍然存在较大波动的可能。具体来看，股票型基金上周平均收益为1.65%，混合型基金上周平均收益为1.32%；股票指数型基金上周平均收益为1.65%。

表2：上周各权益类基金收益表现（涨幅前5位及跌幅前5位）

权益类					
基金类型	代码	基金名称	近一周 回报率(%)	近三年 回报率(%)	成立以来 回报率(%)
混合型基金	002860	前海开源沪港深新机遇灵活配置混合	6.16	-11.50	-7.43
	002443	前海开源沪港深龙头精选灵活配置混合	6.13	11.43	35.39
	003516	国泰融安多策略灵活配置混合	5.90	--	97.11
	002207	前海开源金珠宝主题精选灵活配置混合C	5.79	-11.03	2.40



济安金信
基金评价中心

	001302	前海开源金银珠宝主题精选灵活配置混合 A	5.69	-10.72	4.10
	001448	华商双翼平衡混合	-5.23	-8.12	5.20
	002560	诺安和鑫灵活配置混合	-5.04	--	7.36
	320007	诺安成长混合	-4.93	21.52	93.17
	004666	长城久嘉创新成长灵活配置混合	-4.21	--	9.97
	002844	金鹰多元策略灵活配置混合	-3.75	29.54	28.94
股票型	000913	农银汇理医疗保健主题股票	6.17	72.06	82.31
	002300	长盛医疗行业量化配置股票	6.03	60.97	60.00
	006981	中金新医药股票 A	5.67	--	49.51
	007005	中金新医药股票 C	5.66	--	48.43
	004851	广发医疗保健股票 A	5.46	--	110.20
	001956	国联安科技动力股票	-2.82	59.07	46.82
	003956	南方现代教育股票	-2.76	42.87	42.17
	006080	海富通电子信息传媒产业股票 C	-2.65	--	53.10
	006081	海富通电子信息传媒产业股票 A	-2.63	--	56.10
	006751	富国互联科技股票	-2.54	--	64.02
	006786	泰康中证港股通大消费主题指数 A	7.12	--	-4.16
	006787	泰康中证港股通大消费主题指数 C	7.11	--	-4.54
	501005	汇添富中证精准医疗主题指数 A (LOF)	6.22	23.16	23.33
	501006	汇添富中证精准医疗主题指数 C (LOF)	6.20	21.88	21.45
	指数型 (股票)	005112	银华中证全指医药卫生指数增强	6.14	--
512480		国联安中证全指半导体产品与设备 ETF	-2.83	--	66.90
161030		富国中证体育产业指数分级	-2.41	-16.93	-35.62
512760		国泰 CES 半导体行业 ETF	-2.35	--	79.17
161031		富国中证工业 4.0 指数分级	-1.64	12.08	-38.40
163116		申万菱信中证申万电子行业投资指数分级	-1.48	14.01	-20.65

数据截止日期：2020 年 4 月 10 日

数据来源：济安金信基金评价中心

注：基金收益统计剔除 ETF 联接基金、因巨额赎回等出现净值异常的基金，不同份额分别计算。

以下为本中心近期推荐关注权益类基金精选池：

表 3：近期推荐关注混合基金

序号	基金名称	基金代码	基金标签
1	交银施罗德新生活力灵活配置混合	519772	灵活配置
2	华安沪港深外延增长灵活配置混合	001694	外延增长
3	融通行业景气混合	161606	行业周期
4	富国高新技术产业混合	100060	高新技术
5	交银定期支付双息平衡混合	519732	股债平衡
6	交银施罗德新成长混合	519736	个股精选
7	景顺长城鼎益混合 (LOF)	162605	量化优选
8	景顺长城新兴成长混合	260108	新兴成长
9	华安宏利混合	040005	价值红利



济安金信
基金评价中心

序号	基金名称	基金代码	基金标签
10	信达澳银新能源产业股票	001410	新能源产业
11	中欧时代先锋股票 A	001938	新兴产业
12	易方达消费行业股票	110022	消费行业
13	工银瑞信文体产业股票	001714	文体产业
14	前海开源再融资主题精选股票	001178	融资驱动
15	中欧消费主题股票	002621	消费主题

混合基金数量及细分类较多，业绩展示不能反映市场概况。除上述精选的权益类基金外，推荐关注的主题类混合基金名单如下。

表 4：近期推荐关注混合基金（主题类）

基金代码	基金名称	成立日期
001071	华安媒体互联网混合	2015-05-15
003095	中欧医疗健康混合	2016-09-29
000083	汇添富消费行业混合	2013-05-03
002692	富国创新科技混合	2016-06-16
001278	前海开源清洁能源主题精选灵活配置混合	2015-06-16

数据来源：济安金信基金评价中心

（二）固定收益类基金

1. 货币市场基金

在流动性宽松的政策环境下，货币市场利率再次大幅下行，货币基金上周的平均 7 日年化收益较前一周下跌 0.0284% 仅为 1.9662%，不足一成左右货币市场基金的七日年化收益率在 3% 以上（不同份额分别计算），有 28 只货币基金每万份收益超过 1 元。

表 5：近期重点推荐货币基金基本信息

基金名称	基金代码	成立日期	基金经理	综合费率
建信嘉薪宝货币	002753	2014-06-17	于倩倩、陈建良、先轲宇	0.21%
国金众赢货币	001234	2015-06-25	徐艳芳	0.32%
鹏华安盈宝货币	000905	2015-01-27	叶朝明、李可颖	0.13%
博时合惠货币	004137	2017-01-13	陈凯杨、魏桢	0.21

数据来源：济安金信基金评价中心

2. 债券基金

受政策提振债券市场上涨，债券型基金收益整体收涨。具体来看，纯债型基金上周平均净值收益率为 0.57%，一级债型基金上周平均净值收益率为 0.46%，二级债基金上周平均净值收益率为 0.62%，债券指数基金上周平均净值收益率为 0.84%。



表 6: 上周各固定收益类基金收益表现 (涨幅前 5 位及跌幅前 5 位)

固定收益类					
基金类型	代码	基金名称	近一周 回报率 (%)	近三年 回报率 (%)	成立以来 回报率 (%)
纯债型	005988	兴业纯债 6 个月定期开放债券 A	1.58	--	12.27
	005989	兴业纯债 6 个月定期开放债券 C	1.57	--	11.53
	550018	信诚优质纯债债券 A	1.53	23.54	64.28
	007559	鑫元富利三个月定期开放债券	1.53	--	5.99
	550019	信诚优质纯债债券 B	1.46	21.33	57.68
	163824	中银盛利纯债一年定期开放债券 (LOF)	-0.77	16.12	53.44
	006498	中科沃土沃盛纯债债券 A	-0.77	--	-2.43
	006499	中科沃土沃盛纯债债券 C	-0.77	--	-2.50
	007860	平安 5-10 年期政策性金融债债券 C	-0.65	--	-0.36
	519941	长信富全纯债一年定期开放债券 A	-0.17	16.18	17.98
一级债	485105	工银增强收益债券 A	1.43	5.78	119.70
	485005	工银增强收益债券 B	1.42	4.51	108.79
	519023	海富通稳健添利债券 C	1.10	9.86	49.47
	040009	华安稳定收益债券 A	1.10	19.49	108.07
	040010	华安稳定收益债券 B	1.10	18.07	98.36
	630003	华商收益增强债券 A	-0.52	-10.30	74.00
	630103	华商收益增强债券 B	-0.45	-11.33	65.79
	165314	建信信用增强债券 C	-0.08	-0.68	25.33
	165311	建信信用增强债券 (LOF) A	-0.07	0.30	54.29
	291007	泰信债券增强收益 C	-0.06	8.01	41.22
二级债	006102	浙商丰利增强债券	1.71	--	13.07
	160621	鹏华丰和债券 (LOF) A	1.67	20.70	71.51
	006057	鹏华丰和债券 (LOF) C	1.66	--	16.50
	006147	宝盈融源可转债债券 A	1.63	--	5.36
	040022	华安可转债债券 A	1.62	15.60	31.90
	003723	华润元大润泰双鑫债券 C	-0.53	4.53	4.63
	003680	华润元大润泰双鑫债券 A	-0.52	5.32	5.45
	165509	信诚增强收益债券 (LOF)	-0.45	10.96	80.40
	002636	广发集裕债券 A	-0.32	20.48	24.70
	210014	金鹰元丰债券	-0.28	--	16.65
指数型 (债券)	007081	建信中债 5-10 年国开行债券指数 C	1.38	--	6.76
	007080	建信中债 5-10 年国开行债券指数 A	1.37	--	6.81
	007507	大成中债 3-5 年国开行债券指数 A	1.33	--	6.70
	007508	大成中债 3-5 年国开行债券指数 C	1.33	--	6.59
	003358	易方达中债 7-10 年期国开行债券指数	1.32	19.31	13.61
	007073	海富通上海清算所中高等级短期融资券指数 C	0.13	--	4.38
	006481	海富通上海清算所中高等级短期融资券指数 A	0.14	--	3.97
	007064	浦银安盛上海清算所高等级优选短期融资券指数 A	0.20	--	2.56
	007065	浦银安盛上海清算所高等级优选短期融资券指数 C	0.20	--	2.45
	003083	中融上海清算所银行间 1-3 年高等级信用债指数 A	0.26	9.26	9.89



数据截止日期：2020年4月10日

数据来源：济安金信基金评价中心

注：基金收益统计剔除ETF联接基金、因巨额赎回等出现净值异常的基金，不同份额分别计算。

（三）QDII 基金

全球央行均不断出台各项宽松政策以刺激经济，海外金融市场行情也趋于稳定，超过九成海外市场 QDII 基金上周单位净值收涨，整体平均净值收益为 4.50%。当前海外疫情发展拐点尚未显现，风险资产后续存在再次大幅波动的可能，建议投资者谨慎参与。

表 7：上周海外基金收益表现（涨幅前 5 位及跌幅前 5 位）

基金类型	代码	基金名称	近一周 回报率 (%)	近三年 回报率 (%)	成立以来 回报率 (%)
QDII	160141	南方道琼斯美国精选 REIT 指数 (QDII-LOF)C	20.97	——	-3.28
	160140	南方道琼斯美国精选 REIT 指数 (QDII-LOF)A	20.94	——	-2.31
	162411	华宝标普油气上游股票 (QDII-LOF) 人民币 A	20.24	-65.75	-78.08
	000179	广发美国房地产指数 (QDII)	19.50	-3.68	46.52
	005613	上投富时发达市场 REITs (QDII)	18.34	——	2.42
	160216	国泰大宗商品 (QDII-LOF)	-1.76	-48.74	-77.70
	003464	泰达宏利亚洲债券 (QDII)C	-1.51	-0.83	1.64
	003463	泰达宏利亚洲债券 (QDII)A	-1.50	0.31	2.99
	001936	国泰全球绝对收益 (QDII-FOF) 人民币	-0.87	1.88	3.10
	003387	工银全球美元债 (QDII)C	-0.78	8.50	8.73

数据截止日期：2020年4月10日

数据来源：济安金信基金评价中心

注：基金收益统计剔除ETF联接基金、因巨额赎回等出现净值异常的基金，不同份额分别计算。

另外由于国际市场交易结算时间不同、业绩披露频率不同等原因，QDII 基金在统计日无净值披露的使用最近一期净值披露数据。



济安金信
基金评价中心

风险提示及免责声明

市场有风险，投资需谨慎。基金的风险收益特性与银行存款、债券等投资工具不同，投资人所持有的基金份额可以分享基金投资所产生的收益，也可能承担基金投资所带来的损失，并不构成业绩保障。因此投资者需审慎评估自身的财务状况及风险承受能力，并选择与之相匹配的基金产品进行投资。

基金作为一种投资工具，其过往业绩并不代表未来表现。基金净值表现的短期波动难以预测，建议投资人不要过于关注基金的短期业绩，而是追求长期资产的长期稳健增值。

本报告所载的全部内容均基于已公开的市场信息，但不保证该等信息的准确性或完整性。在任何情况下，本报告中的信息或所表述的意见不构成对任何人的投资建议。



济安金信
基金评价中心