

【第 441 期】济安金信基金周报

(2019.08.26—2019.08.30)

上周要点

◆ 基础市场概述

目录

一、上周基础市场回顾	2
(一) 股票市场	2
1.A 股市场回顾.....	2
2.腾讯济安指数表现	2
3.市场要闻.....	3
(二) 基金市场	4
(三) 资金概况	4
1.沪深两市融资资金	4
2.沪股通、深股通资金流向.....	5
二、上周各类基金整体表现	5
(一) 权益类基金	5
1.股票基金	6
2.混合基金	6
3.ETF	6
4.QDII.....	7
(二) 固定收益类基金	7
1.货币市场基金.....	7
2.债券基金	7

济安金信基金评价中心

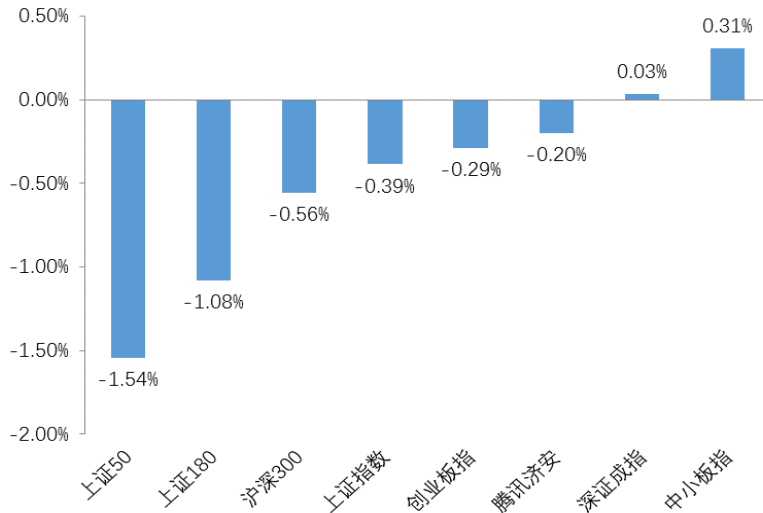
基金评价中心基金研究员 张碧璇
Email: zbx@jajx.com

地址: 北京市海淀区万柳东路 25 号万
泉商务花园 301

一、上周基础市场回顾

(一) 股票市场

图 1：上周指数动态（2019.08.26—2019.08.30）



资料来源：济安金信基金评价中心

1. A股市场回顾

上周（2019.08.26-2019.08.30）为8月最后一个交易周，受中美贸易摩擦升级影响，周一股指大幅低开，周二MSCI提升A股纳入因子生效，外资流入推动沪指短暂重回2900点，但随后几个交易日盘面整体弱势震荡，最终以2886点结束全月交易。截至8月30日收盘，上证指数报收2886.24点，下跌0.39%；深证成指报收9365.68点，上涨0.03%；创业板指报收1610.90点，下跌0.29%。中小板指涨幅为0.31%，上证180跌幅为1.08%，上证50跌幅为1.54%，沪深300跌幅为0.56%。

2. 腾讯济安指数表现

上周，腾讯济安指数下跌0.20%。腾讯济安原名“中证腾安价值100指数”，由腾讯财经倡导，济安金信设计，中证指数公司发布，是国内第一家由互联网媒体主导发布的证券市场指数。指数基点1000点，基日为2013年5月18日，并于2013年11月18日在上交所挂牌。腾讯济安指数具有价值投资导向特征，旨在发掘市场中的价值低估个股组合，形成“黑马”指数。指数成份股100只，每年6月和12月定期更新，完全透明公开，既可以作为基金指数化投资标的，又可以作为普通投资者的“股票池”。



济安金信
基金评价中心

3. 市场要闻

宏观经济:

国家统计局 8 月 27 日发布的工业企业财务数据显示, 2019 年 7 月份, 全国规模以上工业企业利润总额同比增长 2.6%, 6 月份为下降 3.1%。1—7 月份累计利润同比下降 1.7%, 降幅比 1—6 月份收窄 0.7 个百分点。数据显示, 石化、电气机械、汽车是拉动利润增速由负转正的主要行业; 消费品制造业利润增速明显加快; 装备制造业利润增速由负转正; 私营企业利润增速大幅回升; 企业营运状况有所改善。(国家统计局)

8 月 31 日, 国家统计局服务业调查中心和中国物流与采购联合会发布了 8 月份中国制造业和非制造业采购经理指数 (PMI), 制造业 PMI 为 49.5%, 低于上月 0.2 个百分点, 非制造业商务活动指数为 53.8%, 比上月微升 0.1 个百分点, 数据显示, 制造业生产延续扩张, 市场需求总体承压, 非制造业总体保持扩张势头, 增速略有加快。(证券日报)

权益市场:

8 月 25 日, 证监会有关负责人召开会议, 研讨细化资本市场改革总体方案。目前, 资本市场深化改革方案已经基本成型, A 股市场即将在一系列基础制度改革、法治保障、上市公司质量、长期资金入市等方面迎来连串重磅利好。(第一财经)

MSCI 年内第二次扩容 A 股的调整, 在 8 月 27 日收盘后正式生效。据此前计划, MSCI 将新兴市场指数中的中国大盘 A 股纳入因子由 10% 增至 15%, 至此, A 股在 MSCI 中国指数和 MSCI 新兴市场指数中的权重分别为 7.79% 和 2.46%。数据显示, 此次 MSCI 扩容调整带来超 110 亿元北上资金的净流入。(证券日报)

科创板试点注册制出现了第一例 IPO 被否的案例, 恒安嘉新在注册阶段收到证监会给出的“红牌”。证监会审核更多的是关注交易所发行上市审核内容有无遗漏、审核程序是否符合规定, 以及发行人在发行条件和信息披露要求的重大方面是否符合相关规定, 恒安嘉新注册被否和会计基础工作薄弱、内控缺失以及会计差错更正事项披露存疑等问题有关。(证券时报)

债券市场:

上交所 8 月 30 日披露, 根据中国证监会的统一部署, 上交所、全国股转公司、中国结算共同制定并发布了《非上市公司非公开发行可转换公司债券业务实施办法》, 将非公开发行可转换公司债券发行主体范围由创新创业公司扩展至非上市公司。《实施办法》的主要内容包括四个方面: 一是扩大了发行主体及适用范围; 二是明确发行方式; 三是明确各方机构的职责分工; 四是明确转股流程。(中国证券报)



(二) 基金市场

全市场首只 5 年期地方债 ETF 于 8 月 23 日正式成立。该产品首募规模超 44.7 亿元，下一阶段将登陆深交所进行上市交易。（中国证券报）

央行网站 26 日消息，人民银行、银保监会、证监会与外汇局联合起草了《中国人民银行 中国银行保险监督管理委员会 中国证券监督管理委员会 国家外汇管理局关于进一步规范金融营销宣传行为的通知》，现向社会公开征求意见。意见反馈截止时间为 2019 年 9 月 10 日。《通知》主要内容包括：一是明确金融营销宣传资质；二是明确监管部门职责；三是规范金融营销宣传行为；四是明确金融管理部门对违法违规金融营销宣传活动采取相应监管措施，并明确了《通知》的生效时间和其他相关规定。（中国证券报）

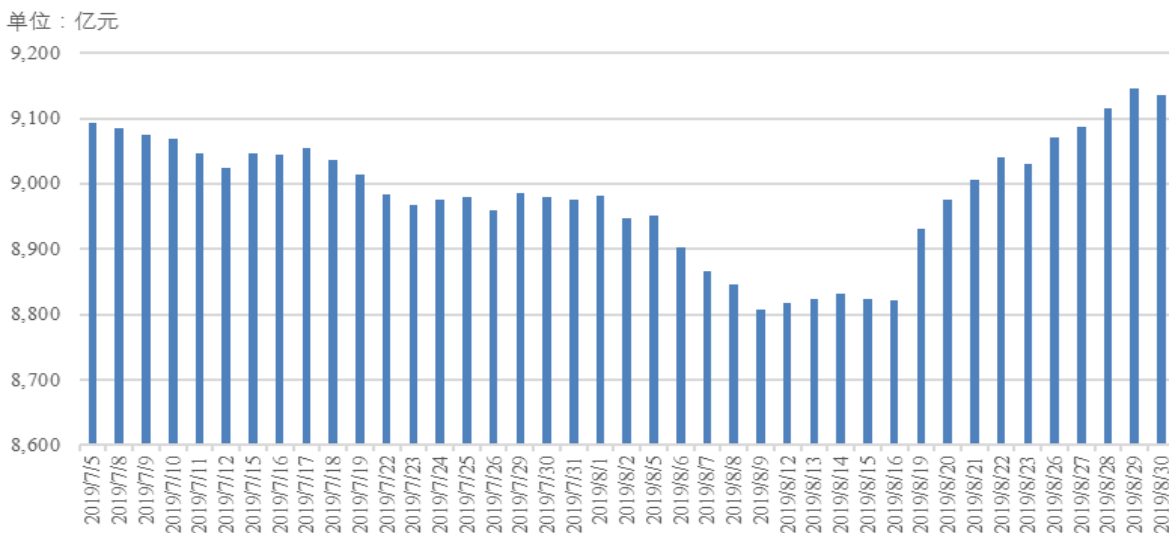
8 月 27 日，全市场首批商品期货类 ETF 获批，标志着公募基金开启商品期货指数化投资新时代。（中国证券报）

(三) 资金概况

1. 沪深两市融资资金

近一周沪深两市融资余额累计增加 104.38 亿元，截至 8 月 30 日，两市融资总额为 9134.78 亿元。

图 2：近四十个交易日沪市融资资金流向



数据来源：济安金信基金评价中心（数据截止日期：2019.08.30）



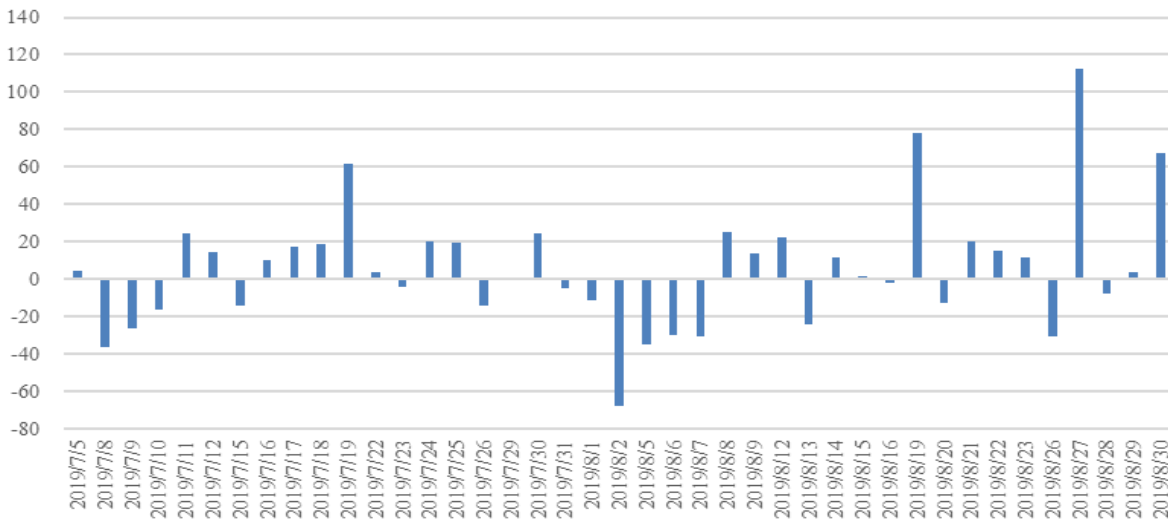
济安金信
基金评价中心

2. 沪股通、深股通资金流向

沪股通、深股通近一周整体净流入，全周累计净流入资金 145.62 亿元，其中沪股通净流入资金 87.52 亿，深股通净流入资金 58.09 亿。

图 3：近四十个交易日沪股通、深股通资金流向

单位：亿元



数据来源：济安金信基金评价中心（数据截止日期：2019.08.30）

二、上周各类基金整体表现

上周市场大幅低开持续向上，但整体仍呈现弱势震荡。对于权益类证券投资基金，普通股票型基金及混合型基金净值收益涨跌各半，不足三成 ETF 基金收益为正；近八成 QDII 基金实现净值上涨；对于固定收益类证券投资基金，接近五成债券型基金净值收益上涨；货币基金整体收益较前一周小幅下滑。（注：各类型基金收益统计不包括分级子基金及净值收益不满三个月的新发基金）

（一）权益类基金

以下为本中心权益类基金基金池：

“拼搏进取”——权益类基金精选池			
序号	基金名称	基金代码	基金亮点
1	前海开源清洁能源主题精选灵活配置混合	001278	清洁能源
2	华安策略优选混合	040008	精选成长
3	易方达消费行业股票	110022	消费行业
4	景顺长城鼎益混合 (LOF)	162605	量化优选
5	景顺长城新兴成长混合	260108	发掘成长
6	富兰克林国海潜力组合混合	450003	潜力增长



济安金信
基金评价中心

7	华安宏利混合	040005	价值红利
8	兴全合润分级混合	163406	大类配置
9	汇添富消费行业混合	000083	消费行业
10	中欧时代先锋股票	001938	新兴产业
11	交银施罗德精选混合	519688	价值发现
12	中欧瑾通灵活配置混合	002009	灵活配置
13	工银瑞信金融地产行业混合	000251	金融地产
14	前海开源中国稀缺资产灵活配置混合	001679	稀缺资产
15	兴全趋势投资混合 (LOF)	163402	趋势投资

1. 股票基金

超过半数普通股票型基金净值收益上涨，其中，**收益排名前五位的基金是：**广发多元新兴股票上涨 6.63%，创金合信消费主题股票 A 上涨 5.47%，创金合信消费主题股票 C 上涨 5.44%，博时军工主题股票上涨 5.08%，嘉实农业产业股票上涨 4.70%；**收益排名后五位的基金是：**创金合信金融地产精选股票 C 下跌 3.19%，创金合信金融地产精选股票 A 下跌 3.17%，财通集成电路产业股票 C 下跌 3.04%，财通集成电路产业股票 A 下跌 3.02%，汇丰晋信低碳先锋股票下跌 2.52%。

2. 混合基金

混合型基金净值收益涨跌各半。其中，**收益排名前五位的基金是：**国投瑞银白银期货 (LOF) 上涨 8.35%，诺安成长混合上涨 6.64%，前海开源沪港深农业主题精选灵活配置混合 (LOF) 上涨 5.85%，前海开源金银珠宝主题精选灵活配置混合 A 上涨 5.60%，前海开源金银珠宝主题精选灵活配置混合 C 上涨 5.60%；**收益排名后五位的基金是：**富国金融地产行业混合下跌 2.62%，金鹰策略配置混合下跌 2.56%，财通多策略福鑫定期开放灵活配置混合下跌 2.56%，长盛同锦研究精选混合下跌 2.53%，南方金融主题灵活配置混合下跌 2.43%。

混合基金数量及细分类较多，业绩展示不能反映市场概况。近期推荐关注的混合基金名单如下。

表 1：近期推荐关注混合基金

基金代码	基金名称	成立日期
001103	前海开源工业革命 4.0 灵活配置混合	2015-03-27
260104	景顺长城内需增长混合	2004-06-25
260109	景顺长城内需增长贰号混合	2006-10-11
450002	富兰克林国海弹性市值混合	2006-06-14
040016	华安行业轮动混合	2010-05-11

数据来源：济安金信基金评价中心

3. ETF

不足三成 ETF 基金收益上涨。其中，**收益排名前五位的基金是：**前海开源 MSCI 中国 A 股消费指数 A 上涨 5.05%，前海开源 MSCI 中国 A 股消费指数 C 上涨 5.05%，



济安金信
基金评价中心

鹏华中证空天一体军工指数 (LOF) 上涨 5.05%，国泰中证军工 ETF 上涨 4.77%，易方达中证军工 ETF 上涨 4.76%；**收益排名后五位的基金是：**招商沪深 300 地产等权重指数分级下跌 3.69%，鹏华中证 800 地产指数分级下跌 3.49%，国泰中证房地产行业下跌 3.30%，方正富邦中证保险主题下跌 3.24%，华夏上证金融地产 ETF 下跌 2.76%。

4. QDII

近八成 QDII 基金净值收益上涨。截至 2019 年 8 月 30 日，**收益排名前五位的基金是：**上投摩根中国生物医药混合 (QDII) 上涨 3.52%，工银印度基金人民币 (QDII-LOF-FOF) 上涨 3.24%，南方香港成长 (QDII) 上涨 2.96%，易方达黄金主题 (QDII-LOF-FOF) 上涨 2.64%，工银印度基金美元 (QDII-LOF-FOF) 上涨 2.62%；**收益排名后五位的基金是：**华泰柏瑞亚洲领导企业混合 (QDII) 下跌 2.40%，华夏恒生 ETF (QDII) 下跌 1.47%，华夏恒生 ETF 联接 (QDII)C 下跌 1.44%，华夏恒生 ETF 联接 (QDII)A 下跌 1.43%，大成恒生指数 (QDII-LOF) 下跌 1.32%。（注：由于国际市场交易结算时间不同、业绩披露频率不同等原因，QDII 基金在统计日无净值披露的使用最近一期净值披露数据）

（二）固定收益类基金

1. 货币市场基金

货币基金整体收益水平较前一周有所下滑，上周货币市场基金平均七日年化收益为 2.78%，较前一周下降 0.06%。不足一成货币市场基金的七日年化收益率保持在 3% 以上（不同份额分别计算）。13 只货币基金每万份收益超 1.5 元，不到一成货币基金每万元收益超 1.2 元，其中，红土创新优渥货币 B 近一周收益为 0.08%，位列榜首。

表 2：近期重点推荐货币基金基本信息

基金名称	基金代码	成立日期	基金经理	综合费率
建信现金增利货币	002758	2016-07-26	陈建良 先轲宇	0.35%
鹏华安盈宝货币	000905	2015-01-27	叶朝明、李可颖	0.13%
南方天天利货币 B	003474	2016-10-20	夏晨曦、蔡奕奕	0.21%
博时合惠货币 B	004137	2017-01-13	陈凯杨、魏楨	0.21%

数据来源：济安金信基金评价中心

2. 债券基金

近五成债券型基金净值收益上涨。其中，**收益排名前五位的基金是：**泓德裕泰债券 A 上涨 2.65%，泓德裕泰债券 C 上涨 2.61%，中科沃土沃祥债券上涨 2.33%，广发集嘉债券 A 上涨 1.74%，信达澳银安和纯债债券上涨 1.74%；**收益排名后五位的基金是：**中海可转换债券债券 A 下跌 1.22%，中海可转换债券债券 C 下跌 1.21%，华夏安康信用优选债券 A 下跌 1.05%，华夏安康信用优选债券 C 下跌 1.00%，工银增强收益债券 B 下跌 0.93%。



济安金信
基金评价中心